

Författningssamling Borlänge kommun

Bredbandsstrategi för Borlänge kommun 2021- 2025

Beslutad av kommunfullmäktige 2021-12-14



BORLÄNGE

Metadata om dokument

Dokumentnamn Bredbandsstrategi för Borlänge kommun 2021-2025		Dokumenttyp Strategiskt dokument	Omfattar Kommunen Kommunala bolag
Dokumentägare Kommundirektören	Dokumentansvarig Verksamhetschef Plan- och markkontoret	Publicering Författningssamling, Insidan	
Författningsstöd Lägg in text			
Beslutad 2021-12-14	Bör revideras senast 2025-12-31	Beslutinsats Kommunfullmäktige	Diarienummer 2021/316

Innehåll

1	Inledning	4
2	Bakgrund	5
2.1	Fiber och mobilt bredband	5
2.2	Koppling till regional och nationell bredbandsstrategi	6
2.3	Nyttan med bredband	6
2.4	Ett delat ansvar för samhällsnyttig bredbandsutbyggnad	7
3	Mål	8
4	Uppföljning	9
5	Fokusområden	10
5.1	Konkurrensneutral utbyggnad.....	10
5.2	Samhällsnyttig utbyggnad	11
5.3	Affärsmässig utbyggnad	12
5.4	Robust infrastruktur	12
5.5	Dialog och god samverkan	13
5.6	Bredband i kommunala planeringsprocesser	14
5.7	Effektiv handläggning	14
6	Nulägesbeskrivning	15



1 Inledning

Den digitala utvecklingen innebär stora möjligheter. Genom digitaliseringen kan vi förenkla vår vardag, skapa konkurrenskraft och nya jobb. Det möjliggör kvalitetsförbättringar och kostnadsbesparingar samtidigt som transportbehoven kan minska. En digitalisering för alla skapar även goda förutsättningar för social sammanhållning.

För att kunna nyttja digitaliseringens möjligheter krävs välfungerande uppkoppling för kommunens verksamheter, företag och invånare. De digitala tjänsterna blir alltmer kapacitetskrävande, det behövs både tillförlitlig anslutning och högre överföringshastigheter för att dagens digitala tjänster ska fungera. Bredbandskommunikation är idag en lika nödvändig del av infrastrukturen som vägar, järnvägar och elnät. Både trådlöst och fast bredband är viktigt.

Bredbandskommunikation, i dagligt tal bredband, är överföring av till exempel data, bild eller video över ett kommunikationsnät som medger möjligheter till höghastighetskommunikation

– Nationalencyklopedin

Den strategiska planen för Borlänge kommun 2020-2023 beskriver att kommunen ska vara drivande i den digitala utvecklingen så att vi kan erbjuda en god och effektiv service till Borlängeborna. Borlänge ska utvecklas till en smart, modern och uppkopplad stad med innovativa digitala lösningar samtidigt som bredbandsinfrastrukturen ska motsvara användarens behov av uppkoppling i hela kommunen¹. För att lyckas behövs en tydlig strategi som fångar upp olika utvecklingsbehov, synliggör kommande prioriteringar och som fungerar som underlag vid planering och samverkan. Bredbandsstrategin är på så vis ett stöd i det fortsatta arbetet med att säkra att IT-infrastrukturen integreras i samhällsplaneringen och ska synliggöra hur Borlänge kommunkoncern ska arbeta för att nå uppsatta mål.

Strategin ska bidra till tre övergripande mål som bygger på existerande målsättningar i kommunen. Därtill finns fyra mål som är specifika för bredbandsstrategin som bygger på den nationella bredbandsstrategin. I strategin finns sju fokusområden som synliggör hur bredbandsfrågor hanteras i Borlänge.

¹ Fördjupad översiktsplan för Borlänge tätort, 2018



2 Bakgrund

2.1 Fiber och mobilt bredband

Fast- och trådlöst bredband är två kompletterande tekniker som gemensamt möjliggör maximal täckning. För bostäder och verksamheters fastigheter är fiber det primära valet eftersom det innebär en driftsäker och snabb uppkoppling med minst 1 Gbit/s. Utbyggnaden av fiber drivs av marknadens aktörer. I Borlänge finns även ett stadsnät som byggs ut av det kommunala bolaget Borlänge Energi.

Mobilt bredband behövs till våra mobila enheter så att vi kan vara uppkopplade även när vi inte är hemma eller på arbetsplatsen. Upplevelsen av mobiluppkopplingens kvalitet påverkas av en rad faktorer, såsom vilken leverantör du valt, hur många som samtidigt delar på kapaciteten inom närområdet² och om det exempelvis finns byggnader i närheten som dämpar signalen.

5G är den nya generationens bredband vilket erbjuder högre kapacitet och högre dataöverföringshastigheter för mobila bredbandstjänster. Utanför tätorter blir troligen hastigheten och kapaciteten med 5G relativt likvärdig vad 4G-nätet tillhandahåller. 5G-tekniken ersätter därför inte behovet av bredband via fiber³. Det är alltså inte en fråga om antingen fiber eller mobilt bredband. Bägge teknikerna behövs i en kombination.

² Post- och telestyrelsen, 2020, *Ny metod för uppföljning av mobilmålet i regeringens bredbandsstrategi: "År 2023 bör hela Sverige ha tillgång till stabila mobila tjänster av god kvalitet"*

³ Post- och telestyrelsen, 2021

2.2 Koppling till regional och nationell bredbandsstrategi

År 2016 utvecklade regeringen en ny nationell bredbandsstrategi⁴ som uttrycker mål för fast och trådlöst bredband. Visionen för den nationella bredbandsstrategin är ett helt uppkopplat Sverige där bredbandsinfrastrukturen motsvarar användarnas behov av uppkoppling. Strategin beskriver det som betydelsefullt att tydliggöra roller och spelregler på bredbandsmarknaden, att skapa kostnadseffektiv utbyggnad av bredband och att verka för nät och tjänster till alla. Varken fast eller trådlöst bredband ska utgöra en begränsning för användning, tillhandahållande eller utveckling av digitala tjänster.

Ett av målen är att hela Sverige år 2023 bör ha tillgång till stabila mobila tjänster av god kvalitet. En stabil uppkoppling av god kvalitet kan användas utan avbrott och med tillräcklig kapacitet. Användaren bör inte uppleva begränsningar i sin situationsanpassade användning av applikationer och andra funktioner utanför hemmet.

Den nationella strategin beskriver även att hela Sverige till år 2025 bör ha tillgång till snabbt bredband i hemmet och på arbetsplatsen. 98 procent av alla hushåll och företag bör då ha tillgång till minst 1 Gbit/s. De sista 2 procenten förväntas det vara möjligt att tillhandahålla bredband med lägre hastigheter, exempelvis via trådlösa tekniker.

År 2019 utvecklade region Dalarna dess nya bredbandsstrategi⁵. Den regionala strategin applicerar samma målbilder för regionen som det uttrycks på nationellt håll. Region Dalarna förklarar att bredbandsutbyggnaden ska underlättas genom samverkan mellan det offentliga och näringslivet.

2.3 Nyttan med bredband

Digitaliseringen är ett viktigt medel för att hantera flera av de globala hållbarhetsutmaningarna och bidrar till 7 av 17 mål inom Agenda 2030⁶. För en fortsatt digitalisering behövs en välfungerande och utbyggd bredbandsinfrastruktur. Nedan beskrivs några av de områden där bredband bedöms vara av samhällsnytta i Borlänge kommun.

En förändrad demografi gör att det behövs långsiktiga lösningar för att kunna finansiera välfärden i Borlänge. Samhällsservice och vård och omsorg behöver tillhandahållas på ett resurseffektivt vis. Genom en välutbyggd och robust bredbandsinfrastruktur kan verksamheter inom vård och omsorg effektiviseras och bland annat öka möjligheten till vård i hemmet.

Ur ett medborgarperspektiv är det av största betydelse att så många som möjligt har tillgång till bredband av hög kvalitet, oavsett vart man bor. En snabb och stabil bredbandsuppkoppling blir i växande takt nödvändigt för att kunna ta del av grundläggande samhällsfunktioner, vilket gör att digitaliseringen bidrar till människors livskvalitet. För ett sammanhållet samhälle är det viktigt att alla kan ta del av digitaliseringens möjligheter⁷. Långsiktigt kan nyttan av digitala tjänster som kräver bredband ha betydelse för trygghetsskapande och förbättrade förutsättningar för en demokratisk medborgardialog.

⁴ Regeringskansliet, *Sverige helt uppkopplat 2025 – en bredbandsstrategi*

⁵ Region Dalarna, *Regional bredbandsstrategi 2025*

⁶ Målen Ingen Fattigdom, God utbildning, Jämställdhet, Anständiga arbetsvillkor och ekonomisk tillväxt, Hållbar industri, innovationer och infrastruktur, Minskad ojämlikhet, Hållbar konsumtion och produktion

⁷ Regeringskansliet, *För ett hållbart digitaliserat Sverige – en digitaliseringsstrategi*

En förändrad arbetsmarknad ökar behovet av bredband även i hemmen då fler distansarbetar. Med god uppkoppling även på landsbygden främjas en attraktiv bostadsmarknad utanför tätorterna och stärker Borlänges möjlighet att attrahera kompetens inom arbetsmarknaden. Det är internettillgången som helhet, både den fasta och mobila uppkopplingen, som bidrar till goda förutsättningar för utveckling på landsbygden⁸.

2.4 Ett delat ansvar för samhällsnyttig bredbandsutbyggnad

Borlänges kommunala bolags uppdrag är att åstadkomma största möjliga samhällsnytta genom att integrera och utveckla verksamheterna i kommunens visionsområden socialt, ekonomiskt och ekologiskt hållbart Borlänge. Bolagen ska bidra till en positiv samhällsutveckling för såväl Borlängebon, näringslivet, den ideella sektorn och offentlig verksamhet. Mål om välfungerande bredbandsuppkoppling för Borlängeborna, företag och kommunens verksamheter påverkas av hur Borlänge kommun och de kommunalt ägda bolagen gemensamt hanterar bredbandsfrågan.

För att lyckas behöver koncernbolagen Tunabyggen och Hushagen hantera frågan om utbyggnad av fibernät till bolagens fastigheter i syfte att möjliggöra en fortsatt digitalisering. Bolagen ska medverka i arbetet med att förverkliga bredbandsstrategin och utarbetar rutiner för hur bredbandsfrågan inkluderas i bolagens arbete. Borlänge Energi har genom dess stadsnätverksamhet en central roll i arbetet med att förverkliga bredbandsstrategin och ansvar för sakkunskap om mobilt bredband. För att skapa största samhällsnytta krävs ett aktivt samhällsansvar genom strategiska prioriteringar och långsiktiga investeringar.

Genom ett enat strategiskt förhållningssätt inom kommunkoncernen skapas en infrastruktur för bredband som möjliggör en fortsatt digitalisering och som bidrar till en positiv samhällsutveckling.

⁸ Jordbruksverket, 2019, *Utvärdering av stöd till utbyggnad av bredband Slutrapport*



3 Mål

De övergripande målen baseras på den strategiska planen för Borlänge kommun och Serviceplan Borlänge 2019-2022:

- Borlänge kommun ska vara drivande i den digitala utvecklingen så att vi kan erbjuda en god och effektiv service till Borlängeborna.
- För att kunna delta i det digitala samhället ska Borlänge kommun underlätta för Borlängeborna så att alla har samma rätt och möjlighet till att bidra och vara delaktig.
- Det ska ges förbättrade digitala kommunikationer på landsbygden genom en fortsatt expansion av bredband via optisk fiber.

De specifika målen för bredbandsstrategin tar sin utgångspunkt i den nationella och den regionala bredbandsstrategin. Målen innefattar därmed både mobilt bredband och fast bredband:

- År 2023 ska det finnas tillgång till stabila mobila tjänster av god kvalitet där människor normalt befinner sig.
- Minst 98 procent av kommunens hushåll och arbetsplatser bör år 2025 ha tillgång till bredband om minst 1 Gbit/s.

Av de kvarvarande 2 procenten bör:

- 1,9 procent av kommunens hushåll och arbetsplatser ha tillgång till minst 100 Mbit/s år 2025.
- 0,1 procent av kommunens hushåll och arbetsplatser ha tillgång till minst 30 Mbit/s år 2025. Det innebär att samtliga hushåll och arbetsplatser bör ha tillgång till minst 30 Mbit/s år 2025.



4 Uppföljning

Uppföljning av bredbandsstrategin genomförs av Plan- och markkontoret år 2023 och 2025. Måluppfyllelsen bedöms genom data som tillhandahålls av Post- och telestyrelsen. De kommunala bolagen ansvarar för att tillhandahålla underlag som synliggör att arbetet går i linje med fokusområdena nedan.

Mobilt bredband och fiber är lösningar som kompletterar varandra för att ge optimal täckning. Fiber är av stor betydelse för att lyckas med målet om minst 1 Gbit/s till hushåll och arbetsplatser, medan målen för de sista 2 procenten eventuellt kan uppnås genom trådlösa lösningar eller satellitbaserad kommunikation. Detta betyder att målen om tillgång till bredband för hushåll och arbetsplatser är teknikneutrala. Bedömningen av tillgång bygger på Post- och telestyrelsen definition, vilket inkluderar tillgång i absolut närhet.



5 Fokusområden

Nedan beskrivs sju fokusområden som synliggör hur bredbandsfrågor hanteras strategiskt i Borlänge.

5.1 Konkurrensneutral utbyggnad

Från nationellt håll betonas vikten av en balanserad försiktighetsprincip gällande hur kommuner investera i fiberinfrastruktur. Kommunen får genom dess verksamhet inte snedvrیدا eller hämma konkurrensen så att privata investeringar förhindras eller trängs undan.

Borlänge kommun äger dess stadsnät genom det kommunala bolaget Borlänge Energi. Kommunalt ägd verksamhet inom bredband ska drivas utan vinst som primärt syfte, utan underprissättning och med transparent redovisning av kostnader. Utbyggnadslagen anger att kommunala stadsnät under vissa förutsättningar är skyldiga att bevilja tillträde till kanalisation (rör som fiberkablar går genom) eller svartfiber (fiberoptisk kabel utan ansluten utrustning) med rättvisa och rimliga villkor samt att det ska medges samordning av bygg- och anläggningsprojekt.

Detta innebär att:

- Kommunkoncernen ska främja utbyggnad av bredband på konkurrensneutral väg. Offentliga medel används ändamålsenligt där en balanserad försiktighetsprincip implementeras för att offentliga investeringar inte ska tränga undan privata investeringar.
- Kommunen ska se över markavtal med privata och kommunala aktörer på bredbandsmarknaden och säkerställer att konkurrensen ej blir snedvrیدen.
- Kommunkoncernen ska samordna projekt i enlighet med utbyggnadslagen och tydligt kommunicera planer och program för var vi avser att exploatera mark eller utveckla verksamhet. Tjänsten Ledningskollen ska användas för att underlätta samordning och samförläggning med privata aktörer.
- Borlänge Energi bygger ett öppet stadsnät. Efterfrågan på nättillträde på stadsnätet från operatörer ska tillgodoses med rättvisa och rimliga villkor för alla aktörer på aktiv och passiv nivå, inklusive svartfiber.
- De kommunala fastighetsbolagen beaktar behovet av konkurrens och valfrihet av bredbandsleverantörer för dess hyresgäster. Bolagen ska möjliggöra etablering och förekomst av parallell bredbandsinfrastruktur där detta är möjligt.

5.2 Samhällsnyttig utbyggnad

Borlänge Energi behöver kontinuerligt bedöma behoven av fiberutbyggnad i relation till strategins mål. I vissa fall tillgodoses inte allmänhetens behov av bredband av marknadens aktörer. Då behöver kommunkoncernen agera för att bredbandsutbyggnaden ska bli samhällsnyttig och bidra till en hållbar utveckling.

För att nå bredbandsmålen krävs både trådlöst bredband och fiber som lösningar. För majoriteten av fastigheter är fiber mest lämpligt, men för hus som ligger avsides kan i vissa fall trådlös teknik istället användas för att täcka behovet av bredband. För en samhällsnyttig utbyggnad, och för att nå bredbandsmålen, ska Borlänge Energi utgå utifrån följande prioriteringsordning vid utbyggnad av fiber:

1. 100 % får tillgång till minst 30 Mbit/s

Fiber byggs till områden med permanentboende och verksamheter där det saknas tillgång till bredband med minst 30 Mbit/s via radiolösningar. Dialog med mobiloperatörer förs för att identifiera möjlighet till att uppfylla behovet av bredband genom utbyggnad via radiolösning. Hus som ligger avsides kan behöva ges bredband genom trådlös teknik.

2. Vid nedsläckning av kopparnätet

Nedsläckning av kopparnätet kommer att ske fortlöpande de kommande åren. Bedömningar visar att det sista kopparnätet i Sverige kommer att vara bortplockat 2026. Områden som i dagsläget har tillgång till bredband via kopparnät behöver tillhandahållas bredband på annat sätt när kopparnätet släcks ned. Fiber behöver byggas ut till samtliga områden med permanentboende och verksamheter där radiolösningar ej täcker behoven.

3. Fiberutbyggnad för landsbygdsutveckling

För en jämlik livskvalitet är det i framtiden nödvändigt att alla ges tillgång till snabb uppkoppling av god kvalitet. Genom en fiberanslutning kan fler arbeta på distans och minska transportbehovet. Fiberutbyggnad utanför Borlänge tätort är därmed av betydelse för både social och ekologisk hållbarhet. Prioritering av fiberutbyggnad görs till serviceorter och till övriga prioriterade områden för landsbygdsutveckling enligt kommunens översiktsplan. Behov inom kommunkoncernens verksamheter kan även påverka samhällsnyttan av utbyggnad till ett visst område.

4. Affärsmässig utbyggnad

Borlänge Energi fortsätter också att bygga ut till områden där detta innebär lönsamma affärer. Utbyggnad som ger god avkastning är inte prioriterad över samhällsnyttigt behov av bredband.

Inom prioriteringsordningen ovan appliceras även principen att prioritet ges till områden med flest antal permanentboende och arbetsplatser samt för fastigheter inom sammanhängande bebyggelse. Möjlighet till samförläggning med annan gräventreprenad görs i största möjliga mån och bidrar till prioritering av ett utbyggnadsprojekt. Vid osäkerhet gällande prioriteringar för samhällsnyttig fiberutbyggnad används Borlänge Kommuns Förvaltnings AB som samrådande forum.

Detta innebär att:

- Borlänge Energi ska säkerställa att bredbandsmålen uppfylls genom ett aktivt samhällsansvar, strategiska prioriteringar och långsiktiga investeringar.
- Borlänge Energi tillsammans med Borlänge kommun utvecklar en fyraårig utbyggnadsplan som synliggör hur bredbandsmålen nås och var bolaget under kommande år ska bygga ut fibernät. Planen revideras årligen.

5.3 Affärsmässig utbyggnad

Borlänge Energi, i dialog med kommunkoncernen, behöver arbeta med olika finansieringslösningar för att nå bredbandsmålen och möjliggöra en samhällsnyttig fiberutbyggnad. Utöver fiber behövs även mobilt bredband som en kompletterande lösning.

Borlänge Energis stadsnätverksamhets prioritering är en strategiskt samhällsnyttig utbyggnad där en affärsmässig lönsamhet inte förutsätts i samtliga utbyggnadsprojekt. Bolagets avkastningskrav kan vid behov justeras för att säkerställa verksamhetens möjlighet att uppfylla bredbandsstrategins mål. Vid beslut om justering av avkastningskravet beaktas avskrivningstider och bolagets nyttjande av stödmedel.

Detta innebär att:

- Borlänge Energi verkar fortsatt för möjlighet till efteranslutning för samtliga fastigheter inom områden i kommunen där bolaget bygger ut.
- Borlänge Energi ska aktivt arbeta för att samförlägga fiber vid gräventreprenader.
- Borlänge Energi ska optimalt nyttja befintliga och kommande stödmedel och avsätta resurser för hantering av stödmedel.
- Det målstyrda arbetssättets inverkan på avkastning diskuteras inom koncernledningen och med Borlänge Kommuns Förvaltnings AB.

5.4 Robust infrastruktur

Samhällsviktiga och samhällskritiska funktioner blir mer och mer beroende av digitala tjänster. Fiberinfrastrukturen måste göras robust och driftsäker, ge låg fördröjning och vara pålitlig för att kunna nyttjas till samhällsviktiga ändamål. Det är viktigt att infrastrukturen kan motstå påfrestningar och har så god kvalitet att den fungerar även vid störningar. Det är angeläget att ställa krav vid upphandling och att besiktiga fibernätet för att kontrollera att det uppfyller rätt standard. På Robustfiber.se anges branschgemensamma anvisningar och krav för fiberutbyggnad.

Detta innebär att:

- Borlänge Energi ska fortsatt implementera Robust Fibers anvisningar och informera kommunen gällande eventuell sårbarhet.
- Kommunkoncernen ska ställa krav på underleverantörer och kontrollerar så att dessa efterlever Robust fibers anvisningar.
- Borlänge Energi bedömer kontinuerligt nätets prestanda och genomför förebyggande risk- och sårbarhetsanalys samt åtgärder utifrån denna bedömning. Se Post- och telestyrelsens föreskrifter om krav på driftsäkerhet⁹.
- Kommunens planering, bygglov och markanvisningar för bredbandsinfrastruktur tar hänsyn till risker för väder- eller klimatpåverkan och risk för framtida naturkatastrofer.

⁹ Post- och telestyrelsens föreskrifter om krav på driftsäkerhet, beslutad den 10 juni 2015

5.5 Dialog och god samverkan

Dialog och god samverkan är betydelsefullt för att möjliggöra utbyggnad av bredband. Genom samverkan mellan fiberaktörer, elbolag och mobiloperatörer kan sändare för det mobila bredbandsnätet anslutas till fibernätet vilket ger ömsesidig nytta för aktörerna. Bredbandsfrågor berör ofta företag och verksamheter i kommunen där näringslivskontoret är en naturlig kommunikationskanal för informationsspridning och kan besvara frågor.

I Borlänge ägs marken utanför tätbebyggt område i huvudsak av andra än kommunen vilket gör att utbyggnaden påverkas av samarbetet mellan markägare och bredbandsoperatörer. Här är det fördelaktigt med frivilliga avtalslösningar mellan parterna och ersättning för markintrång bör ges för att effektivt komma framåt i utbyggnaden.

Det är även betydelsefullt att en dialog förs mellan privatpersoner som efterfrågar bättre bredbandstillgång. För att utbyggnaden ska vara lönsam för en bredbandsleverantör krävs det att flera fastighetsägare inom ett område ansluter sig. En dialog mellan boende möjliggör att fler väljer samma leverantör och därmed ökar chansen för en marknadsmässig bredbandsutbyggnad till området.

Ytterligare ett område där dialog är av betydelse är inom kommunkoncernen där det krävs en god dialog mellan Borlänge energi och samhällsbyggnadssektorn gällande bredbandsutvecklingen. För att effektivt kunna styra utifrån bredbandsstrategin behöver även kommunens politiker ha insyn i stadsnätets verksamhet¹⁰. Samhällsbyggnadssektorn ansvarar för att informera den politiska organisationen.

Detta innebär att:

- De kommunala bolagen i Borlänge och kommunen arbetar för informations- och kunskapsöverföring inom kommunkoncernen gällande digitalisering.
- Vid behov samverkar kommunen och Borlänge energi med angränsande kommuner om utvecklingen av IT-infrastruktur och deltar kontinuerligt under bredbandsforum. Avstämning gällande planer i kringliggande kommuner görs i samband med utveckling av ny utbyggnadsplan.
- Borlänge Energi genomför kommunikationsåtgärder till kommuninvånare gällande utbyggnadsstatus och nyttan av anslutning till fibernät. Kommunikation riktad till borlängebor om utbyggnad av fiber och övrig exploatering samordnas inom koncernen i syfte att skapa ett tydligt och enat budskap.
- Vid dialog med landsbygdsorter som efterfrågar fiber deltar kommunen som representant och ägare av Borlänge Energi. Kommunen synliggör vid behov möjliga tillvägagångssätt för det lokala samhället i syfte att öka lokal samstämmighet i val av leverantör, oavsett om det är ett kommunalägt eller privat alternativ som väljs.
- Borlänge Energi ska kontinuerligt hålla samhällsbyggnadssektorn informerad gällande arbetet utifrån bredbandsstrategin där nuläge, kostnader och risk- och sårbarhetsanalys synliggörs.
- Borlänge kommun och Borlänge Energi identifierar gemensamma definitioner och verktyg för att underlätta insyn, dialog och samverkan.
- Borlänge Energi samarbetar med mobiloperatörer för att främja en utbyggnad av det mobila bredbandsnätet.

¹⁰ Svenska stadsnätetsföreningen, 2016, *Stadsnätetsundersökning statistikrapport år 2016*

5.6 Bredband i kommunala planeringsprocesser

Från Plan- och bygglagen (2010:900) finns krav på att kommuner tar hänsyn till elektroniska kommunikationer vid planläggning och i ärenden om bygglov eller förhandsbesked. Det finns även regler som anger att ombyggnation eller nybyggnation av bostäder eller arbetslokaler ska projekteras och utföras på ett sätt som gör det lätt att ansluta till höghastighetsnät¹¹.

Genom att inkludera även mobilnät i samhällsplaneringen kan frågan omhändertas mer långsiktigt och strukturerat. De mobila nätens sändare behöver både elanslutning och anslutning med fiber där utpekade utrymme i detaljplaner kan underlätta utbyggnad. Kapaciteten hos mobilt bredband kan förbättras genom exempelvis förtätning av basstationer.

Detta innebär att:

- Bredband ska likställas med annan samhällsviktig infrastruktur i det kommunala planeringsperspektivet. Planenheten inkluderar bredbandsfrågor i planarbetet och i utformning av detaljplaner samt beaktar aktivt och tidigt i planprocesser trådlös inomhustäckningen i nya och befintliga byggnader.
- Vid nyexploatering av bostads- och industriområden ska fiberbaserad IT-infrastruktur säkerställas. Kommunala tomter som iordningställs för försäljning ska erbjudas att fiber samförläggs med övriga anslutningar av Borlänge Energi.
- För Borlänge kommuns framtida förmåga att resurseffektivt utföra dess samhällsuppdrag verkar kommunen som markägare för möjlighet till efteranslutning för samtliga fastigheter inom områden där aktörer bygger ut fiber.
- Kommunen ska i de kommunala planeringsprocesserna säkerställa att det finns möjlighet för en framtida utbyggnad av infrastruktur för både mobilt bredband och bredband via fiber.
- De kommunala bolagen främjar utbyggnaden av mobilt bredband genom att utifrån en lämplighetsbedömning upplåta sina fastigheter för etablering av master och antenner och inplacering.

5.7 Effektiv handläggning

För att skapa en god mobiltäckning inom kommunen behövs goda förutsättningar för utbyggnad av mobilnätet. På nationell nivå beskrivs en problematik med utdragna bygglovsprocesser för sändarplatser vilket ofta resulterar i att projekt avstys¹². Transparens och förutsägbarhet gällande villkor är avgörande för att kommersiella aktörer ska välja att etablera en mobilmast där rimliga handläggningstider och tydliga regler är väsentligt¹³.

Detta innebär att:

- Kommunen agerar för att minska de administrativa hindren för utbyggnaden av mobilt och fast bredband på kommunal mark genom effektiva handläggningstider för markupplåtelse.
- Kommunen ska arbeta för att göra information lättillgänglig för aktörer på bredbandsmarknaden, exempelvis genom information på kommunens webbplats som tydliggör kommunen riktlinjer och avgifter för utbyggnad av mobilt och fast bredband på kommunal mark.

¹¹ Boverket, 7 augusti 2019, *Krav på bredbandsanslutning*

¹² Bredbandsforum, 2020, *Samverkan skapar förutsättningar för digital mobilitet i hela Sverige Slutrapport från Bredbandsforums arbetsgrupp Infrastruktur för mobilt bredband 2023*

¹³ Regeringskansliet, *Sverige helt uppkopplat 2025 – en bredbandsstrategi*

6 Nulägesbeskrivning

För målet om tillgång till stabilt mobila tjänster av god kvalitet där människor och företag normalt befinner sig uppfylldes 97,51 % av områdena år 2020¹⁴. Även mätning av yttäckning från 2020 indikerar en relativt god tillgång*.

I Borlänge är det totalt 919 hushåll** och arbetsställen som saknar tillgång till bredband med 100 Mbit/s eller högre. Av dessa är det 267 hushåll och arbetsställen som saknar tillgång till 30 Mbit/s. Inom tätort och småort*** är det redan i dagsläget 98% som har tillgång till 1 Gbit/s. På glesbygden är tillgången till bredband lägre vilket särskilt behöver bevakas.

Tillgång till bredband på glesbygd	
Hastighet	Tillgång till bredband, inklusive absolut närhet, på glesbygd
30 Mbit/s	92,76 %
100 Mbit/s	70,57 %
1 Gbit/s	70,57 %
Data baserad på data för 1 oktober 2020, PTS	

Arbetet med fiberutbyggnad fortgår löpande genom Borlänge Energi där fokus i dagsläget är på utbyggnad utanför Borlänge tätort. Under 2021 planerar Borlänge Energi ansluts omkring 250 bostäder och arbetsplatser med fiber, vilket gör att målbilden för 1 Gbit/s bör kunna uppfyllas inom kort.

¹⁴ PTS, 2021

*Aggregerade mobiluppkoppling, yttäckning med 10 Mbit/s i Borlänge = 97,73 % (2020)

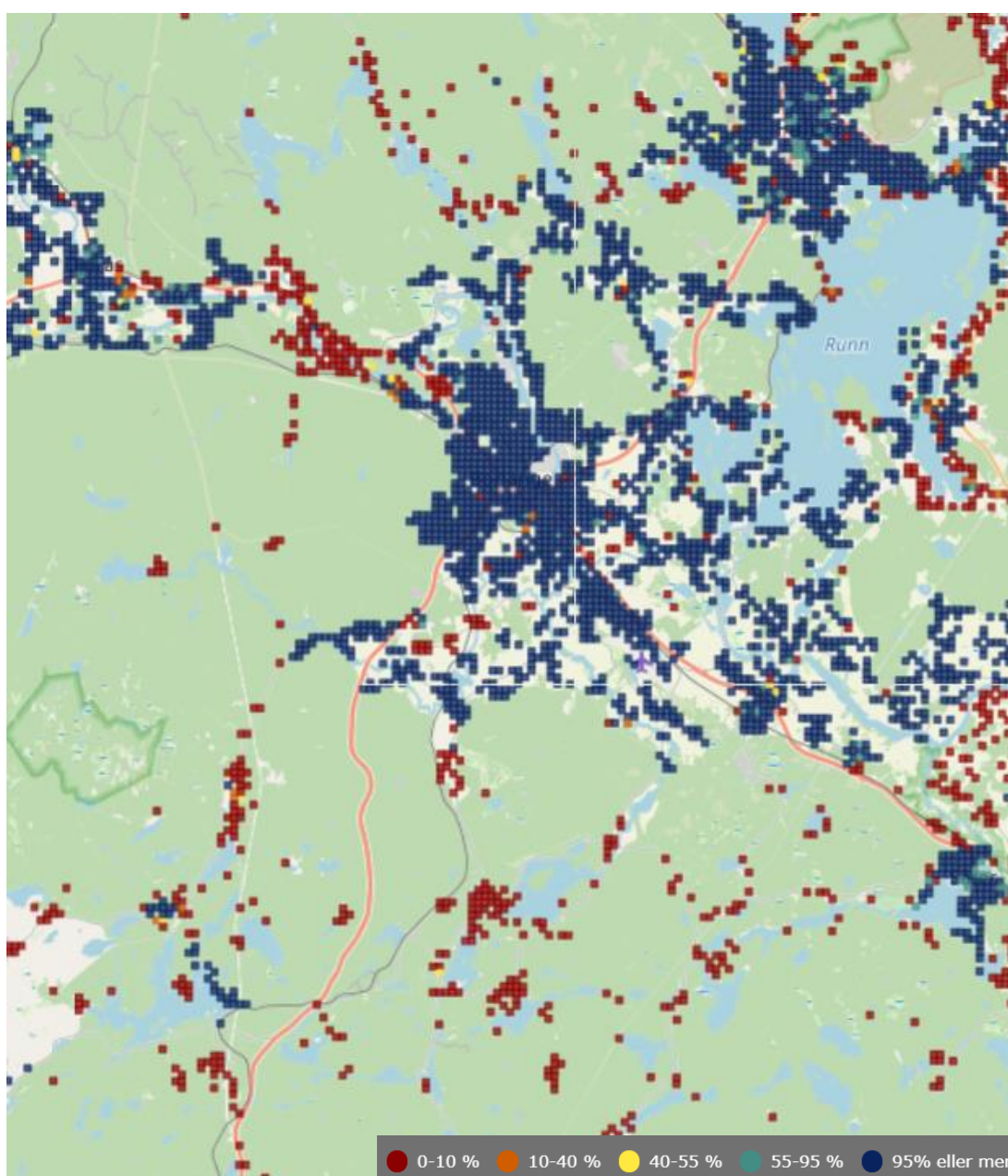
Aggregerade mobiluppkoppling, yttäckning med 30 Mbit/s i Borlänge = 41,43 % (2020)

** Innefattar bostadslägenheter per byggnad, där en lägenhet antas motsvara ett hushåll.

*** Tätort innefattar i princip alla hussamlingar med minst 200 invånare såvida avståndet mellan husen normalt inte överstiger 200 meter. Småort definieras som sammanhängande bebyggelse med högst 150 meter mellan husen och 50-199 invånare.

Där radiolösningar inte förväntas täcka behovet för 100 Mbit/s målet innan 2025 kan det bli nödvändigt med fiberutbyggnad vilket innebär att det kan bli relevant med fiberutbyggnad till uppåt 888 fastigheter inom kommunen. Utbyggnaden behöver även kompensera vid nedsläckning av kopparnätet och inkludera nybyggnationer för att målen ska uppnås.

Tillgång till bredband i Borlänge kommun			
Hastighet	Mål för tillgång, inklusive absolut närhet, till hastighet	Tillgång till, inklusive absolut närhet, i dagsläget	Utvecklingsbehov, antal totalt
Minst 30 Mbit/s	100 %	99,10 %	267
Minst 100 Mbit/s	99,9 %	97,29%	888
1 Gbit/s	98 %	97,29%	311



Figur 1 Tillgång till 1 Gbit/s, inklusive absolut närhet, oktober 2020. Källa: bredbandskartan.se

Borlänge kommun
781 81 Borlänge
borlange.se

