



Befolkningsprognos för Borlänge kommun 2023 – 2033

Beslutad av kommunstyrelsen 2023-06-05



BORLÄNGE

Metadata om dokument

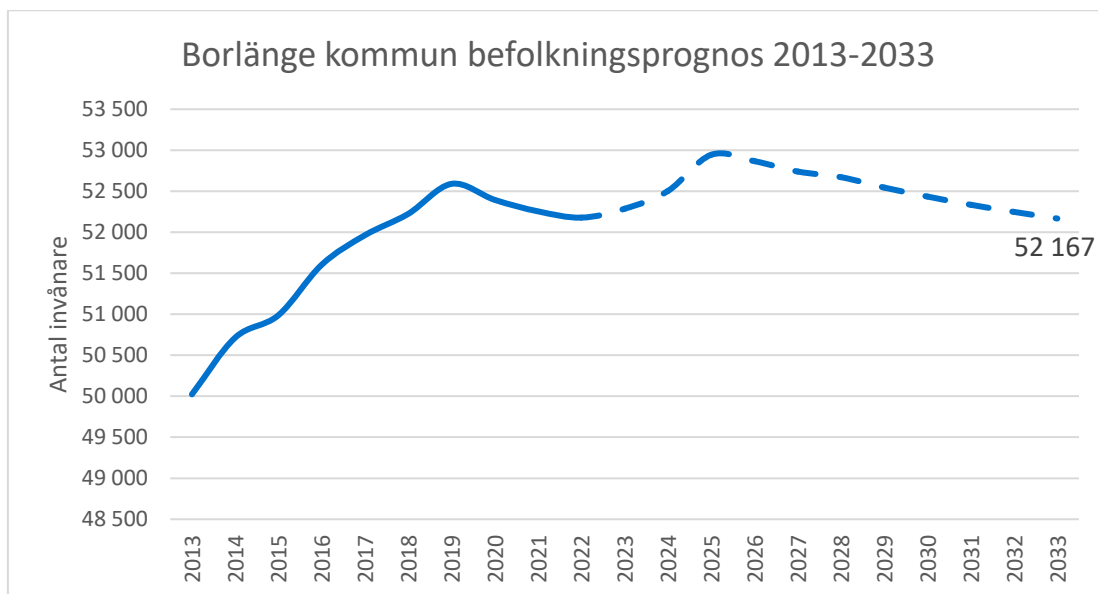
Dokumentnamn Befolkningsprognos för Borlänge kommun 2023-2033		Dokumenttyp Fördjupningsbilaga	Omfattar Kommunen
Dokumentägare Kommundirektören	Dokumentansvarig Samhällsbyggnadssektorn	Publicering	
Författningsstöd Lägg in text			
Beslutad 2023-06-05	Bör revideras senast 2024-01-01	Beslutinsats Kommunstyrelsen	Diarienummer 2023/937
Revidering 1 Lägg in datum och paragraf	Klicka eller tryck här för att ange text.		
Revidering 2 Lägg in datum och paragraf	Klicka eller tryck här för att ange text.		
Revidering 3 Lägg in datum och paragraf	Klicka eller tryck här för att ange text.		

Innehåll

Befolkningsprognos för Borlänge kommun 2023 – 2033	0
Innehåll.....	3
1 Befolkningsprognos 2023-2033	4
1.1 Befolkningsprognos och kommunal planering.....	4
2 Prognosmodell	5
2.1 Prognosgrupp	5
2.2 Åldersstrukturer	5
2.3 Antaganden	5
2.3.1 Fruktksamhet	5
2.3.2 Dödlighet	8
2.3.3 Födelsenetto.....	9
2.3.4 Inrikes in- och utflyttning	9
2.3.5 Immigration och emigration.....	10
2.3.6 Totala flyttnettot	12
2.3.7 Borlänge kommuns befolkningsutveckling 2013-2022	13
2.3.8 Regional befolkning.....	14
2.4 Osäkerheter i prognosen.....	14
2.4.1 Orolighet andra länder	15
2.4.2 Northvolts etablering	15
3 Prognos 2023-2033	16
3.1 Framtida befolkningen i Borlänge kommun 2023-2033.....	16
3.2 Demografisk utveckling	16
3.2.1 Nyfödda och barn i förskoleålder	17
3.2.2 Grundskolebarn	18
3.2.3 Gymnasieungdomar	18
3.2.4 Unga vuxna, 19-24 år.....	19
3.2.5 De förvärvsarbetande åldrarna, 25-64 år.....	19
3.2.6 Arbetsförbar befolkning 20-64 år.....	19
3.2.7 De äldre 65+ år	20
3.2.8 Försörjningskvoten.....	20
3.3 Hushållsprognos	21

1 Befolkningsprognos 2023-2033

Borlänge kommun har haft en stadig tillväxt fram till 2019 då befolkningen uppgick till 52 590 och minskade därefter i antal för första gången på 14 år. Denna nedåtgång har sedan fortsatt och vid årsskiftet (2022-12-31) bodde det 52 178 invånare i kommunen. År 2033 förväntas antalet invånare vara 52 167.



Den historiska befolkningsutvecklingen i kommunen uppvisar tendenser över tid och ger viktig kunskap för att kunna förutsäga den framtida utvecklingen. Exempelvis ser vi effekter av de stora barnkullarna som föddes på 40- och 90-talet. 40-talisterna har idag uppnått en pensionsålder, medan 90-talisterna nu befinner sig i en barnafödande ålder.

De senaste tre åren har ett lägre antal födda barn, immigrerande invånare och ett högre antal utflyttningar lett till en nedgång av befolkningen i kommunen.

Befolkningsutvecklingen förväntas vända redan 2023 med ett växande befolkningsantal fram till 2026 då nya industrisatsningar i och runt Borlänge förväntas leda till ökad inflytt. Men den konstanta utflyttningen kommer därefter leda till att befolkningen minskar efter att inflyttningen till kommunen för att tillgodose bemanningsbehovet avtar.

1.1 Befolkningsprognos och kommunal planering

De finansiella förutsättningarna för kommunen påverkas i hög grad av hur invånarantalet och ålderssammansättningen förändras. Befolkningsprognosen är således av central betydelse i planeringsarbetet. Vid fördelningen av kommunens ekonomiska resurser till de olika verksamheterna och vid uppföljningen av dessa används befolkningsprognosen som utgångspunkt.

Befolkningsutvecklingen har en stor påverkan på Borlänges näringsliv när det gäller uthyrning av lokaler och lägenheter. Tillgängligheten av handel och service samt inte minst för kommunens skatteintäkter.

Den statliga utjämningen av inkomst- och kostnadsskillnader mellan kommunerna bygger på befolkningsuppgifter. Eftersom Borlänges kommuninvånarens skattekraft är lägre än 115 procent av riksgenomsnittet, får kommunen ett tillskott per invånare i inkomstutjämningen. I kostnadsutjämningen relateras bidrag eller avdrag för strukturella kostnadsskillnader i vissa fall till antalet invånare i olika åldersgrupper och i andra fall generellt till hela befolkningen i kommunen.

2 Prognosmodell

Prognosen beställs av Statistiska Centralbyrån (SCB) en gång per år. Baserat på de senaste årens fruktsamhet, utflyttning, inrikes inflyttning, immigration och dödlighet i kommunen görs en prognos över den framtida befolkningsutvecklingen. Vid behov görs även egna justeringar utifrån lokalkännedom.

2.1 Prognosgrupp

För att få en så tillförlitlig prognos som möjligt sammankallas en arbetsgrupp med representanter från flera sektorer inom kommunen. Dessa representanter stämmer av de nya förutsättningarna för prognosen. De som deltar i gruppen är ekonomikontoret som tillhör verksamhetsstöd, bildningssektorn samt strategi- och exploateringskontoret på samhällsbyggnadssektorn.

2.2 Åldersstrukturer

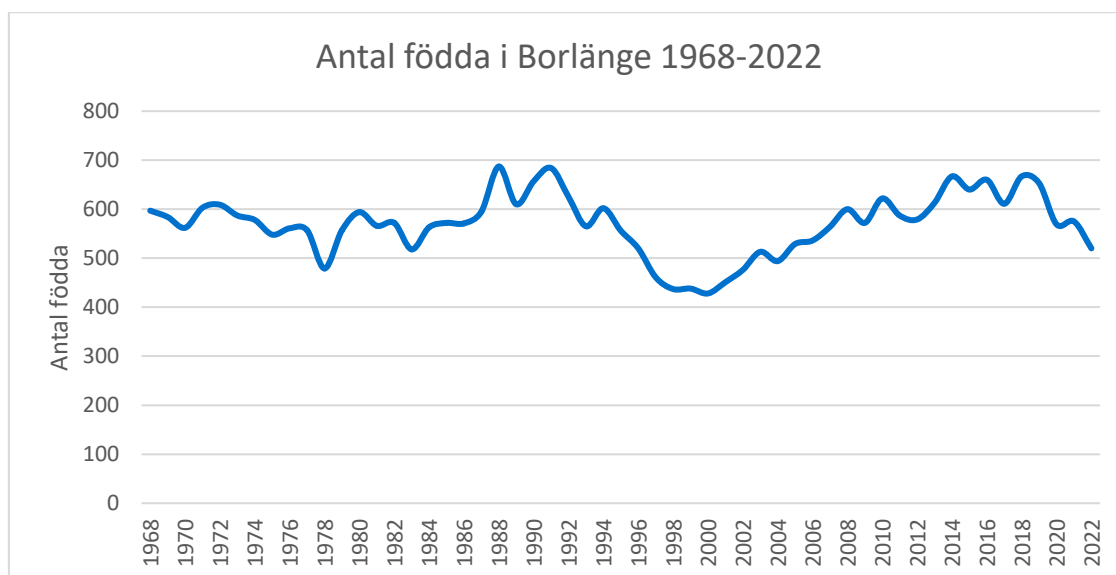
De åldersindelningar som finns med i prognosen används enligt de strukturella mönster som finns i samhället i dag. I detta mönster ingår förskola och pedagogisk omsorg, grundskola, gymnasieskola, yrkesverksamhet samt verksamheter för äldre personer som befinner sig i övre pensionsålder. Åldersindelningarna som finns med i prognosen är sådana som efterfrågas av de olika kommunala verksamheterna.

2.3 Antaganden

Folkmängden i en kommun förändras utifrån hur många som föds och avlider samt flyttar in och ut från kommunen. Borlänge kommun följer i stora drag rikets utveckling, med lokala variationer över tid. Fruktsamheten och immigrationen har varit hög i Borlänge under 2010-talet, två faktorer som drabbats hårt av Covid-19. De antaganden som finns i prognosen är främst baserade på de senaste årens utfall i kommunen gällande immigration, inrikes inflyttning, utflyttning och fruktsamhet. Men hänsyn tas även till att pandemin kan ha rubbat kommunens reguljära utveckling mellan åren 2020-2021. Med i diskussionen finns även andra påverkande faktorer som det ekonomiska konjunkturläget, familj- och flyktingpolitik, befintlig planberedskap i kommunen samt situationen på kommunens arbets- och bostadsmarknad.

2.3.1 Fruktsamhet

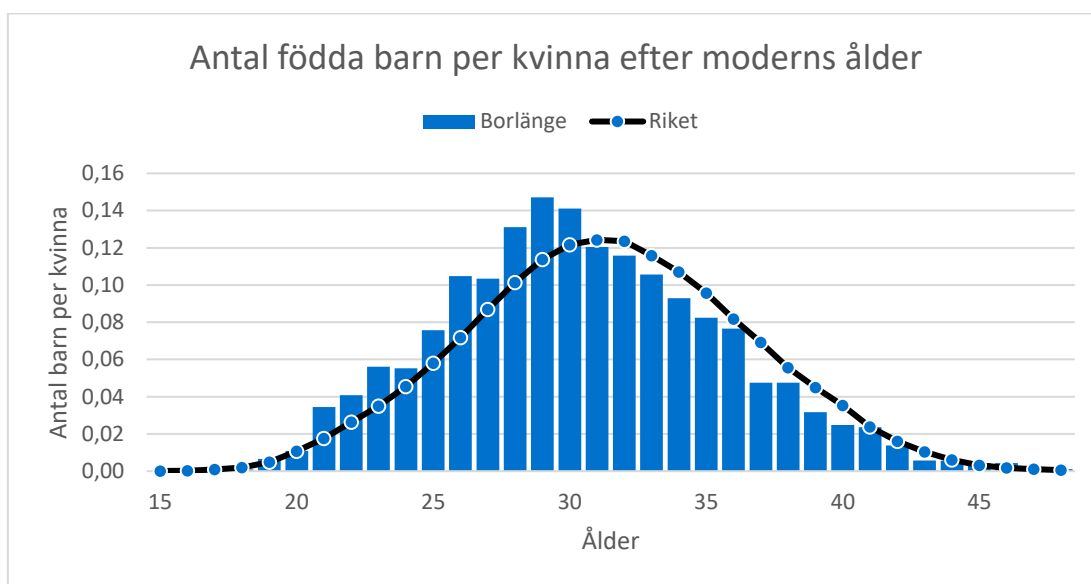
Förväntningarna på antalet födda barn är baserad på antalet personer i barnafödande ålder utifrån den befintliga åldersstrukturen i Borlänge. Åren runt 1990 föddes det många barn och de befinner sig delvis i en familjebildande ålder under prognosperioden.



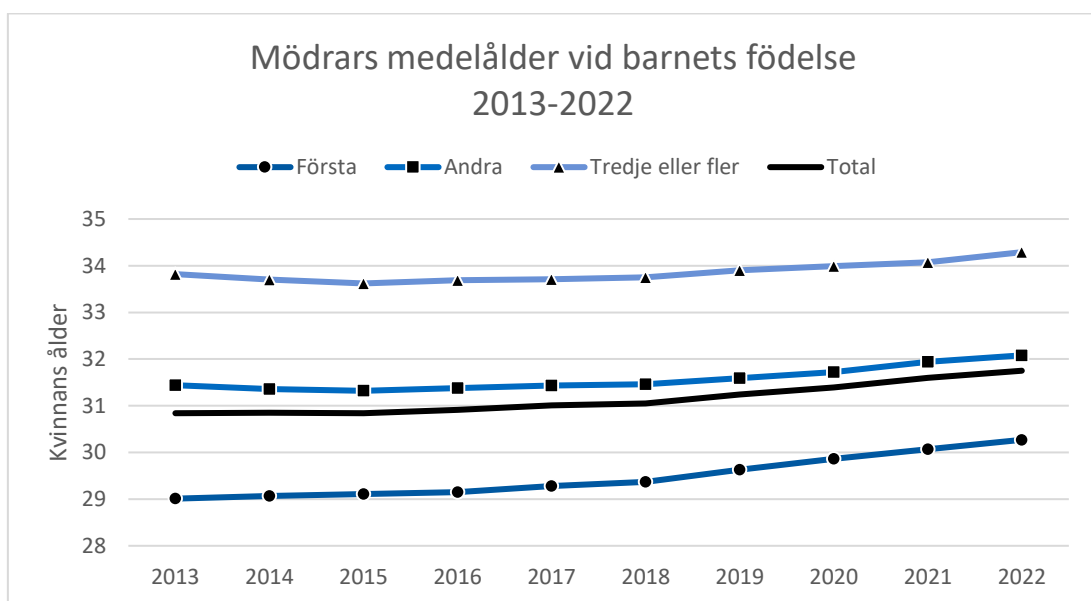
År 2022 var ett historiskt lågt år för barnafödande och förändring kan bero på ett antal olika faktorer. Familjepolitik och ekonomiska förutsättningar är två av de faktorer som har en inverkan på fruktsamheten. Den nuvarande ekonomiska oroligheten kan leda till att fler väljer att avstå helt eller väntar med att skaffa ett eller fler barn. Det har inte skett någon förändring i Sveriges familjepolitik som bör ha lett till nedgången i barnafödandet.

Ned- och uppgångar i barnafödande har en tendens att vara relativt konstanta över åren och antagandet från SCB är att antalet födda barn kommer att åter stiga efter en kort nedåtgång¹. I prognosen förväntas antalet födda barn i Borlänge att öka redan år 2023 fram till 2030.

Borlänges kvinnor föder fler barn och de gör det tidigare i livet än riksnittet. Men efter 30 så är sannolikheten att en kvinna i Borlänge föder ett barn lägre än riksnittet. Nedanstående diagram baseras på medelvärdet för åren 2020-2022.



Trots att kvinnor i Borlänge föder barn tidigare än riksnittet så har kvinnans medelålder för det första, andra och tredje barnet stigit i Borlänge under perioden 2013-2022 enligt nedanstående diagram.



¹ [Antal barn per kvinna efter födelse-land 1970-2022 samt framskrivning 2023-2070 \(scb.se\)](https://www.scb.se/antall-barn-per-kvinna-efter-fodelse-land-1970-2022-samt-framskrivning-2023-2070)

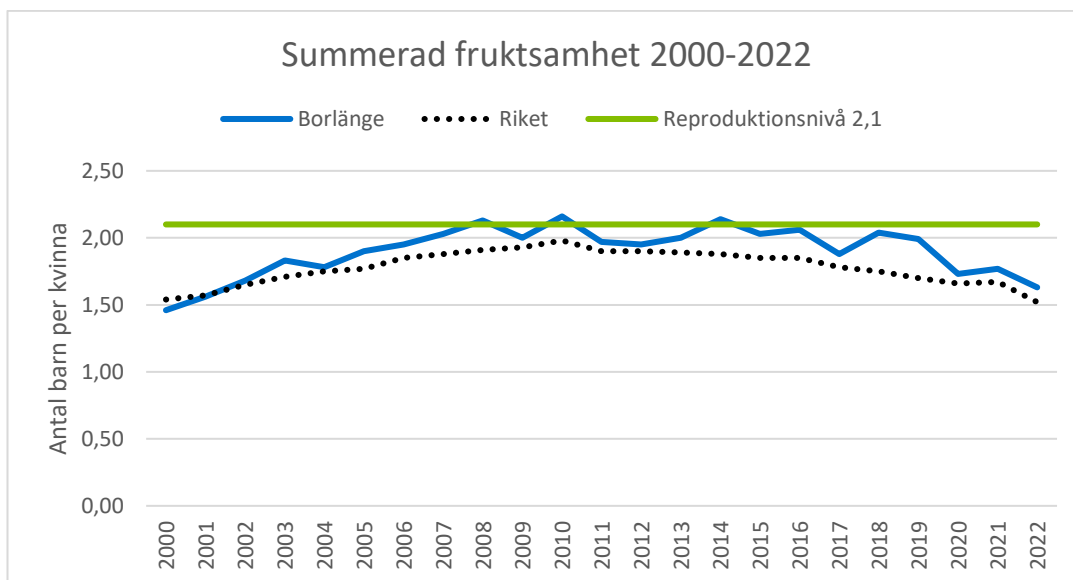
Summerad fruktsamhet

Den summerade fruktsamheten är en uppskattning av den aktuella fruktsamheten, det vill säga det genomsnittliga antal barn en kvinna beräknas att föda under sin livstid. Kommunen har under ett antal år legat över reproduktionsnivån, den nivå då befolkningen reproducerar sig själv (minst 2,1 barn per kvinna).

Summerad fruktsamhet:

En uppskattning om antalet barn dagens kvinnor i genomsnitt beräknas föda under hela sitt liv.

Diagrammet nedan visar på att trenden i Borlänge kommun för den summerade fruktsamheten följer utvecklingen i riket. Kommunen urskiljer sig genom att ha något högre fruktsamhetsnivå under större delen av 2000-talet än riksgenomsnittet.



Antagande för fruktsamheten är följande:

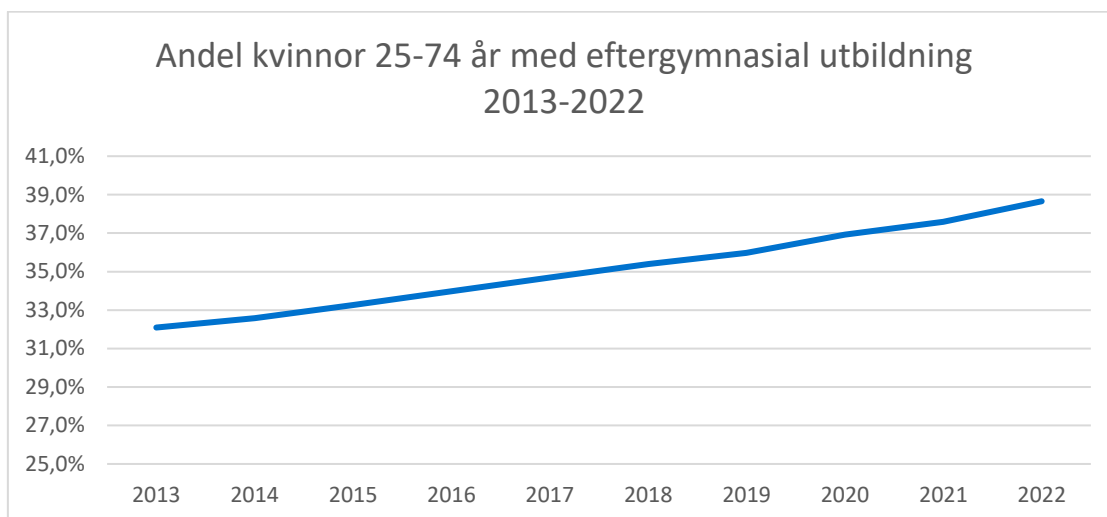
- Fruktsamheten under prognosperioden antas följa utvecklingen i riket enligt SCB:s riksprognos med en nivå som ligger 9 % högre än rikets.

2.3.2 Dödlighet

Medellivslängden ökar och vi lever allt längre i Sverige. Kvinnor lever idag längre än män men skillnaden mellan könen förväntas minska. Idag är medellivslängden i riket för kvinnor strax under 85 år och för män 81 år enligt SCB². Den ökade medellivslängden beror bland annat på nya tobaksvanor och lägre blodfetter vilket minskar risken för hjärt- och kärlsjukdomar. Minskad spädbarnsdödlighet höjer ytterligare medellivslängden för befolkningen.

Medellivslängden i Borlänge är något lägre än i riket, 83 år för kvinnor och 81 år för män. Överdödligheten ställt mot rikssnittet bland kvinnor är särskilt markant i 20-64 åldern. Dödligheten i denna åldersgrupp bland män i Borlänge är däremot lägre än rikssnittet.

Det finns en korrelation mellan utbildningsnivå och medellivslängd. Personer med lägre utbildningsnivå har generellt sätt ett större riskbeteende kopplat till levnadsvanor och mer fysiskt krävande yrken, vilket leder till en högre dödsrisk än högutbildade individer. Andelen högutbildade kvinnor stiger stadigt i Borlänge och detta kan ha en effekt på den överdödlighet hos kvinnor som idag råder i kommunen.



Antalet döda i kommunen har inte haft några större variationer över en tioårsperiod med undantag för 2020 då antalet dödsfall steg med 16,7 % från föregående år. År 2021 föll antalet döda till en av de lägsta nivåerna på tio år vilket kan bero på att sårbara grupper dött året därefter. I prognosen förväntas en fortsatt nivå kring 500 avlidna per år med en marginell uppåtgående trend fram till 2033.

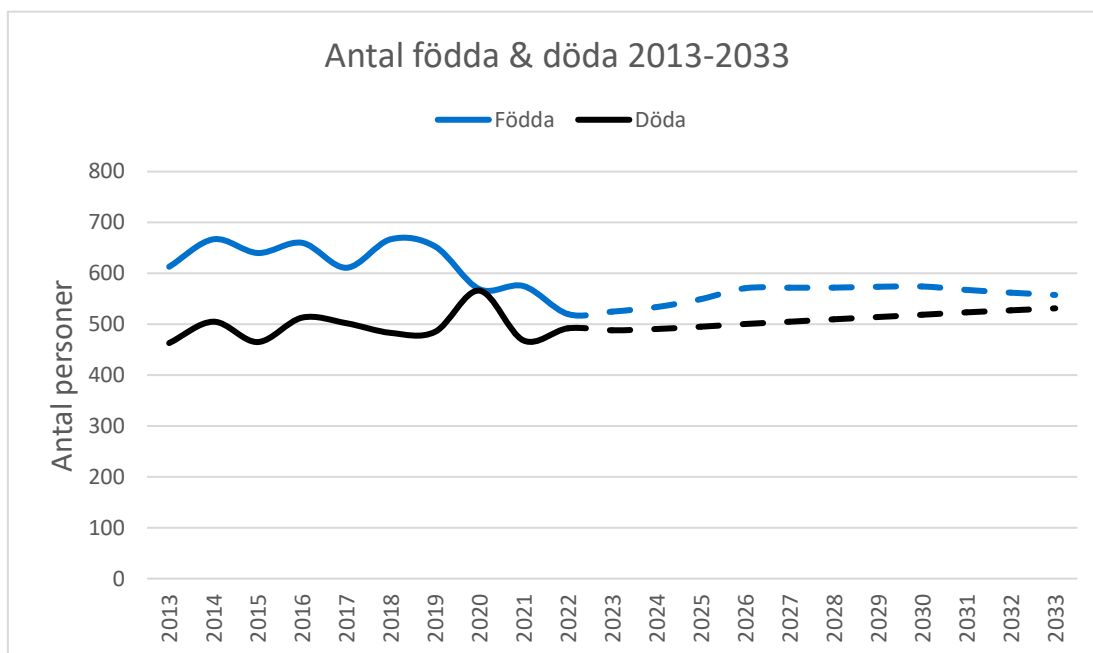
Antagande för dödligheten är följande:

- Dödligheten under prognosperioden antas följa utvecklingen i riket enligt SCB:s riksprognos, men justeras regionalt för kommunen för män respektive kvinnor i åldersgrupperna.
- Dödlighetsrisken för personer i åldern 20-64 år antas för män vara 1 % lägre än i riket och för kvinnor 28 % högre.
- Dödlighetsrisken för personer i åldern 65-90 år antas för män vara 3 % högre än i riket och för kvinnor 7 % högre.
- Ingen justering har gjorts för personer under 20 år eller över 90 år.

² [Medellivslängden i Sverige \(scb.se\)](https://www.scb.se)

2.3.3 Födelsenetto

En av de två variabler som påverkar en befolknings utveckling är födelsenetto. Genom att subtrahera antalet döda från antalet födda kan födelsenettet beräknas. Under prognosperioden 2023-2033 antas födelsenettet fortsatt vara positivt. Enligt nedanstående diagram.



2.3.4 Inrikes in- och utflyttning

Mellan 2013-2022 så flyttar i genomsnitt 2 199 personer till Borlänge från övriga Sverige. Under samma period så flytta 2 335 personer från kommunen till andra delar i landet. Borlänge attraherar fler människor inom länet än vad kommunen förlorar till andra kommuner i Dalarna, men kommunen saknar idag dragkraft utanför länets gränser.

Inrikes inflyttningen har haft viss variation sett till de senaste tio åren. I prognosen förväntas inrikes inflyttningen stiga markant under en kortare period till 2 646 individer år 2025. För att sedan återgå till genomsnittliga 2 060 individer per år fram till 2033. En knapp majoritet av de inrikes flyttare som väljer att bosätta sig i Borlänge kommun flyttar från en annan kommun inom länet.

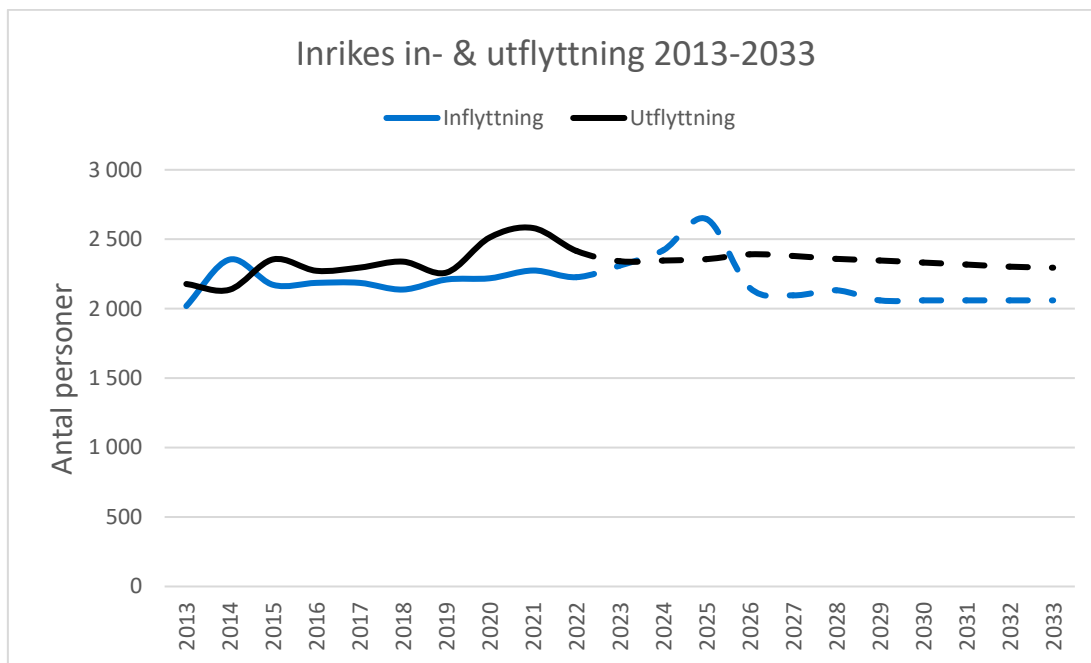
Antagande för inrikes inflyttningen är följande:

- Den inrikes inflyttningen under prognosperioden baseras på den genomsnittliga inrikes inflyttningen till kommunen under åren 2017-2022.
- Etableringen av Northvolt i Kvarnsvedens öppnar upp fler arbetstillfällen runt om i kommunen. Den inhemska kompetensen i Borlänges arbetsreserv fyller delar av behovet som uppstår i och med Northvolts etablering, resterande specialkompetens samt övrig arbetskraft kommer flytta till Borlänge och dess kranskommuner. 60 % av inflyttad arbetskraft förväntas bosätta sig inom kommunen baserat på nuvarande pendlingsmönster i regionen för liknande yrkesgrupper.

Inrikes utflyttningen har likt inflyttningen haft en viss variation sett över tid. Men den genomgående trenden har varit en ökning. Utflyttningen från kommunen förväntas vända neråt från det höga antalet utflyttare år 2020-2022 till ett medelvärde på 2 343 individer per år fram till 2033.

Antagande för inrikes utflyttning är följande:

- Utflyttningen under prognosperioden baseras på de observerade inrikes utflyttningsriskerna för kommunen per ålder och kön under åren 2017-2022.



2.3.5 Immigration och emigration

Inflyttningen från andra länder har varit hög i kommunen under 2010-talet. En stor andel av denna invandring till Borlänge de senaste åren har varit flyktinginvandring. Antalet emigranter var högre 2011 och 2015 än under övriga år. Anledningen till detta är att Skatteverket dessa år genomförde kontroller som gjorde att personer som under tidigare år inte anmält till myndigheterna att de flyttat utomlands, registrerades som emigranter i statistiken.

Kriget i Ukrainas kan komma att ha en inverkan på Borlänge kommuns demografi. Vid skrivandet av denna prognos är det mycket svårt att avgöra hur Migrationsverket väljer att placera flyktingar i länet och hur långvarigt kriget blir. Slutet av 2022 bodde det mindre än 300 ukrainare i region Dalarna vilket innebär att en markant immigration från Ukraina till släkt och vänner i länet inte anses trolig. Folkbokföring av flyktingar från Ukraina sker enligt massflyktsdirektivet. Lär mer om vad detta innebär i stycke 2.3.5.1.

Inrikes flyttnetto har med få undantag varit negativt, men Borlänge kommuns immigration är betydligt högre än dess emigration. Detta leder till att flyttnettot för utrikesflytt är positivt och har varit det över en längre tid. Individer med utländsk bakgrund i Borlänge är dock mer benägna att flytta ut från kommunen till andra delar i Sverige. 33,6% av de som flytta ut från kommunen 2021 hade utländsk bakgrund. Denna grupp utger dock endast 25,3% av Borlänges totala befolkning.

Utländsk bakgrund:

Utrikes född eller född i Sverige med båda föräldrarna födda utomlands.

Antagande för immigrationen är följande:

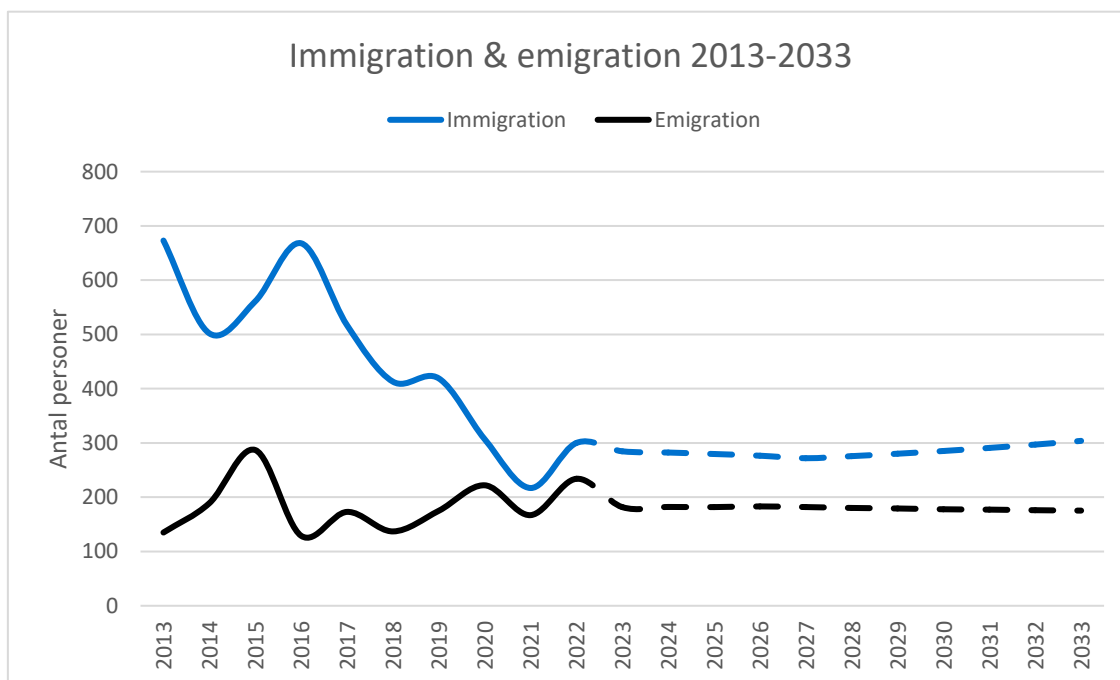
- Immigrationen under prognosperioden antas följa rikets utveckling enligt SCB:s riksprognos och baseras på den genomsnittliga andelen av rikets immigration till kommunen under åren 2017-2022 (0,316 %). Rikets prognostiserade immigration hämtas från riksprognosen.

Immigrationen förväntas ha ett medelvärde på 284 personer per år med en marginell uppåtgående trend fram till 2033. Immigrationen kan bli högre än prognostiserad om inhemsk arbetskraft inte kan tillgodose de industrisatsningar som planeras i länet.

Antagande för emigrationen är följande:

- Emigrationen under prognosperioden baseras på de observerade utrikes utflyttningsriskerna för kommunen per ålder och kön under åren 2017-2022.

Emigrationen förväntas stabilisera sig och ha ett medelvärde på 180 individer per år över prognosperioden. Vilket innebär att Borlänge kommun fortsatt kommer ha ett positivt utrikes flyttnetto.



2.3.5.1 Flyktingar

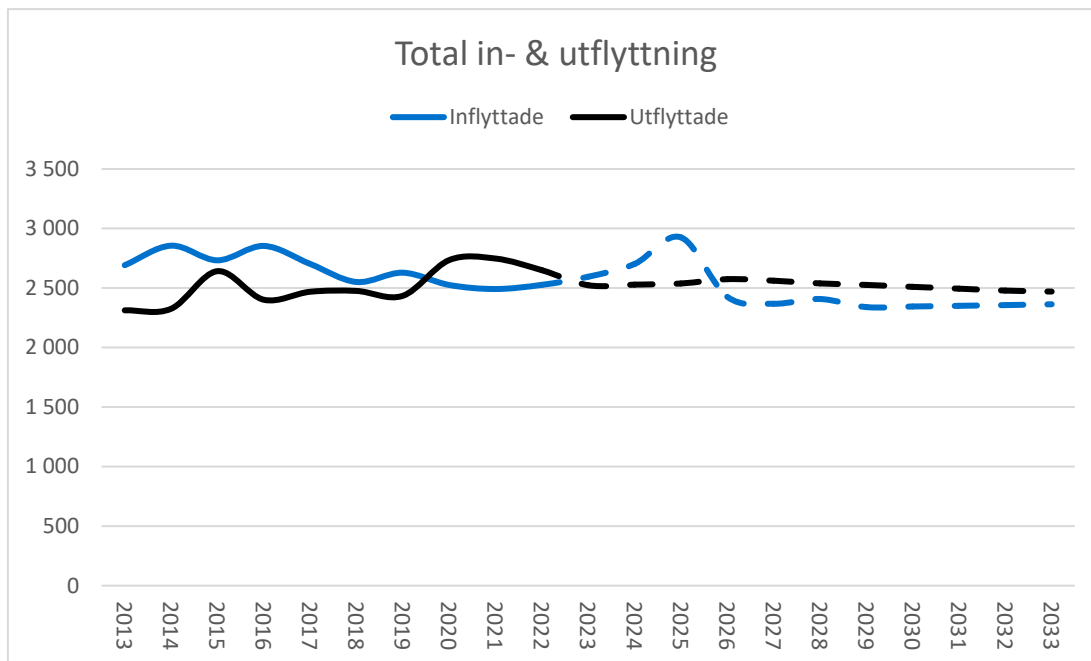
Efter Rysslands invasion av Ukraina ingick EU-länderna i ett så kallat massflyktsdirektiv. Massflyktsdirektivet innebär att flyktingar från Ukraina kan söka tillfälligt uppehållstillstånd i EU. Individer som omfattas av massflyktsdirektivet ska i regel inte bli folkbokförda i Sverige och finns därmed inte i den officiella befolkningsstatistiken. Detta gäller om individen har vistas kortare än tre år i Sverige³. Övriga asylsökande som beviljas uppehållstillstånd som gäller minst 12 månader folkbokförs⁴.

³ [Information till dig som kommer till Sverige från Ukraina | Skatteverket](#)

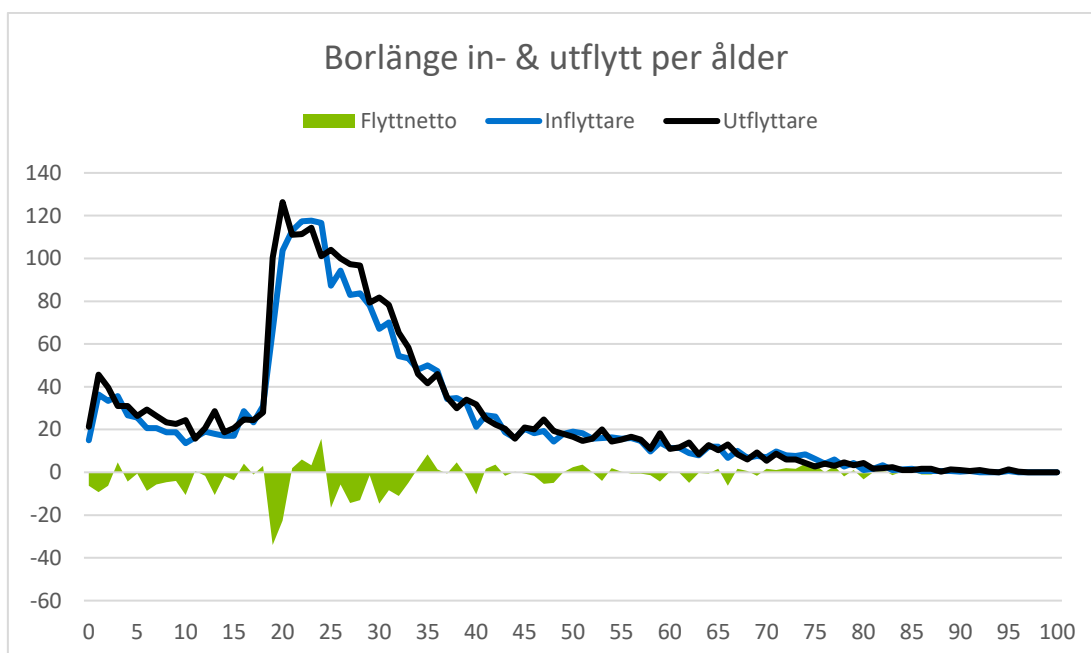
⁴ [Statistik om invandring – frågor och svar \(scb.se\)](#)

2.3.6 Totala flyttnettot

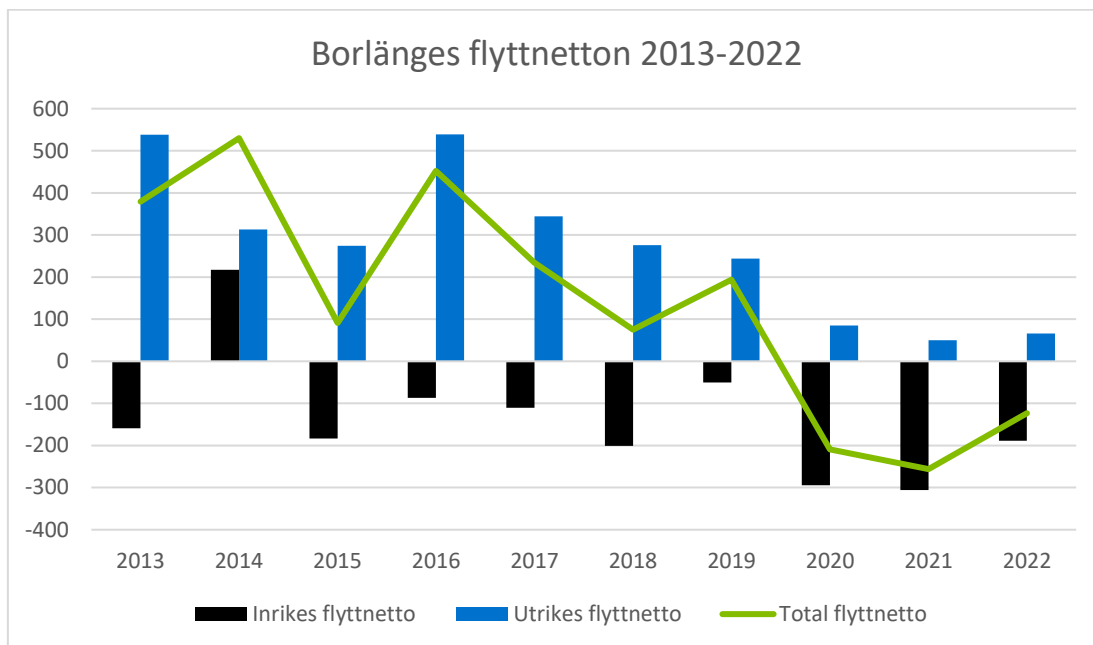
Utöver födelsenettot så är det totala flyttnettot som avgör befolkningsutvecklingen. Totala flyttnettot beräknas genom att addera inrikes inflytt med immigration för att sedan subtrahera summan med inrikes utflytt och emigration. Under prognosperioden 2023-2033 så förväntas totala flyttnettot vara positivt under 2023-2025 i och med ett ökat behov av arbetskraft som inte täcks av den lokala arbetsreserven. Efter denna period antas flyttnettot vara negativt. Eftersom det framtida positiva utrikes flyttnettot är lägre än under 2010-talet så är det numera inte tillräckligt högt för att kompensera för det relativt konstanta negativa inrikes flyttnettot. Vilket långsiktigt ger en negativ befolkningsutveckling.



Sannolikheten att en individ väljer att flytta varierar i åldrarna. Nedanstående diagram visar i vilken ålder en individ väljer att flytta till eller från Borlänge. Diagrammet baseras på medelvärdet för både in- och utrikesflytt under perioden 2020-2022. En tidpunkt då Borlänge upplevde ett negativt flyttnetto samtliga år.

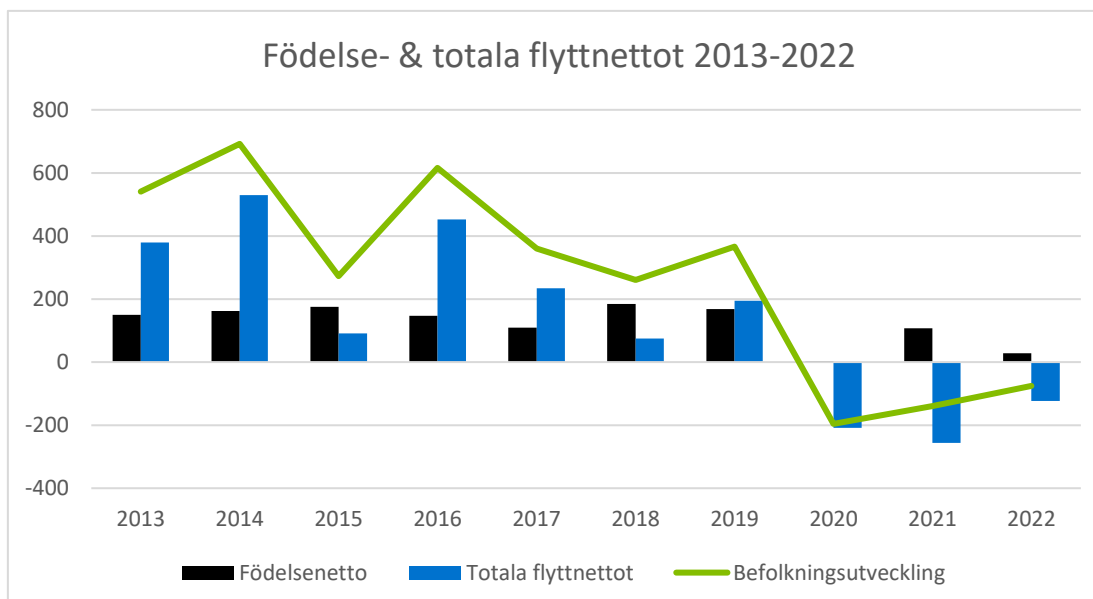


Diagrammet nedan visar att inrikes flyttnettot med undantag för år 2014 har varit negativt samtliga år sedan 2013 och utrikes flyttnettot har varit positivt. Mellan 2013-2022 har det totala inrikes flyttnettot varit -1 362 och utrikes flyttnettot har totalt varit +2 729. Detta innebär att det sammanlagda totala flyttnettot under perioden var +1 367. Anledningen till att kommunen har haft ett positivt total flyttnetto är därmed immigrationen. Den minskande immigrationen och ökade utflytten är två bidragande faktorer till den negativa befolkningsutvecklingen som påbörjades år 2020. Det totala flyttnettot beräknas genom att addera in- och utrikes flyttnettot.



2.3.7 Borlänge kommuns befolkningsutveckling 2013-2022

I nedanstående diagram ställs de två variabler som påverkar befolkningsutvecklingen bredvid varandra, födelse- och flyttnetto. I närtid så har båda variablerna varit positiva under en relativt lång period vilket har lett till att befolkningen i kommunen ökat. Men med det negativa flyttnettot som det positiva födelsenettet inte lyckades kompensera för år 2020-2022 har resulterat i en negativ befolkningsförändring.



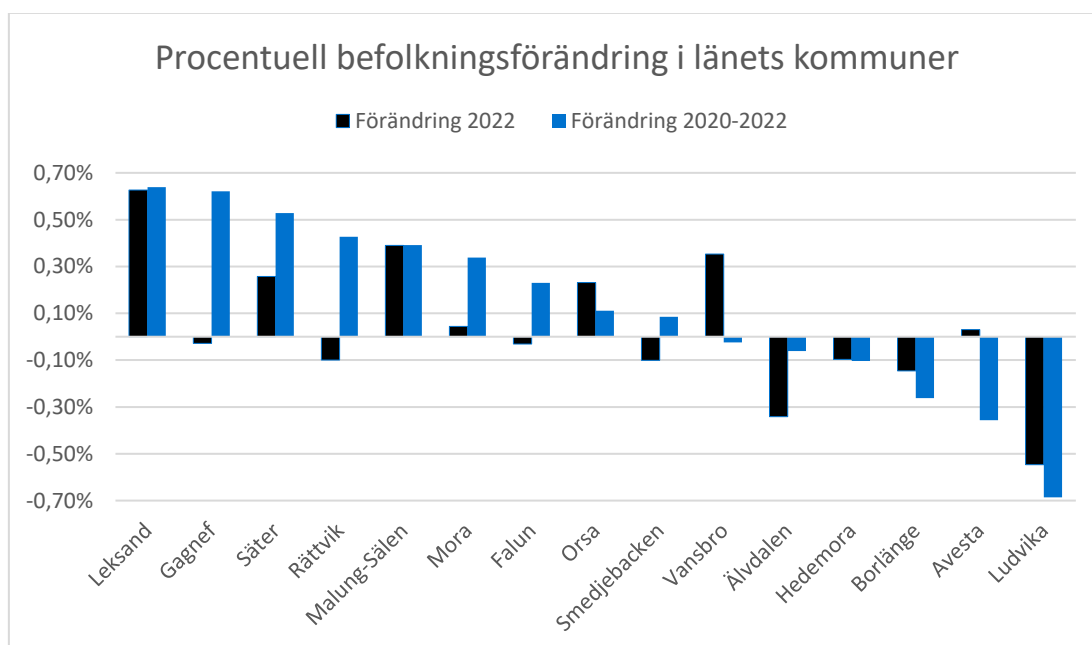
2.3.8 Regional befolkning

Befolkningstillväxten har tidigare varit ojämnt fördelad geografiskt, både i Dalarna och i landet som helhet. Fördelningstrenden har varit att det är främst storstadsregionerna som ökat i invånarantal. I Dalarnas län har befolkningsökningen under 2000-talet varit koncentrerad till Ludvika, Avesta, Falun och Borlänge.

Befolkningsutvecklingen var negativ i åtta av Dalarnas femton kommuner år 2022 där bland de två sett till befolkning största kommunerna Borlänge och Falun. De tre kommuner som ökade mest var Leksand +101, Malung-Sälen +40 och Säter +29. De tre kommuner som minskade mest var Ludvika -144, Borlänge -76 och Älvdalen -24.

Dalarna var ett av de fem län som minskade i befolkning under år 2022 med -77 individer vilket motsvarar en minskning på 0,03 % av länets befolkning. De tre län där befolkningen andelsmässigt ökade mest var Uppsala, Stockholm och Skåne. Rikets befolkning öka med 69 230 individer vilket motsvarar en ökning på 0,7 %.

Enligt nedanstående diagram har kommunerna som angränsar till Borlänge centralort samt de kommuner angränsade till Siljan växt sedan corona pandemin 2020-2022. Borlänge kommun har istället minskat i befolkning.



2.4 Osäkerheter i prognosen

Utgångspunkten för en prognos är att den är baserad både på den tidigare utvecklingen samt på andra faktorer vi har kunskap om som kan påverka utfallet. En befolkningsprognos är en framskrivning av befolkningsutvecklingen som aldrig kan säkerhetsställas till hundra procent. Ju längre fram i tiden prognosen avser desto svårare är det att göra en korrekt bedömning.

En befolkningsprognos omfattar flera andra faktorer som på olika sätt påverkar utvecklingen. Stora förändringar på viktiga samhällsfunktioner som arbetsmarknad, bostadsmarknad, ekonomiska konjunkturer, familjepolitik, invandring, högskolans utveckling och förändrade serviceförutsättningar påverkar i sin tur fruktsamhet, dödlighet och flyttmönster i kommunen.

Under varje höst jämförs befolkningsprognosen mot det faktiska utfallet av befolkningsutvecklingen. En revidering av befolkningsprognosen föreslås till hösten om befolkningen ökar eller minskar med fler än 200 invånare jämfört med utfallet i prognosen. Ett förslag om revidering föreslås även om en ökning eller minskning med över 100 personer sker inom någon av de olika åldersgrupperna. Det gäller att vara medveten om att förändringar som sker under en kortare tidsperiod senare kan jämna ut sig över året som helhet.

2.4.1 Orolighet andra länder

Invandringen till Sverige var under åren 2020 med en lätt uppgång 2021 lägre än något annat år under 2010-talet. 2020 var det år med lägst invandring på hela 15 år. Den globala pandemin slog hårt mot den internationella rörligheten men med lättande reserestriktioner och det pågående kriget i Ukraina lär Sverige se ett ökat antal immigranter åren framöver. År 2022 har invandringen fortsatt öka sedan pandemin bröt ut 2020. Vilken roll Borlänge kommun kommer ha i Sveriges flyktingmottagande är idag svårt att säga.

En person som blir beviljad uppehållstillstånd i Sverige får ett personnummer och blir därmed folkbokförd och syns därefter i befolkningsstatistiken. Detta gör att antalet immigranter i hög grad påverkas av hur många beslut om uppehållstillstånd Migrationsverkets fastställer, samt hur stor andel av dessa ärenden som blir beviljade. I statistiken över immigranter ingår även svenska medborgare som flyttar tillbaka till Sverige från ett annat land. Se stycke 2.3.5.1 hur ukrainska och andra flyktingar påverkar befolkningsstatistiken.

2.4.2 Northvolts etablering

Etableringen av Northvolt i Skellefteå har haft en stor inverkan på kommunens demografi och bostadsbyggande. För att underlätta Borlänge kommuns långsiktiga arbete krävs det att kommunen har insikt i dess framtida demografi varav befolkningsprognosen spelar en nyckelroll.

Vid framtagandet av denna prognos har Borlänge kommuns förutsättningar ställts emot Skellefteås. Några av de variabler som jämförts är kommunernas bostadssituation, demografi, arbetskraftsreserv, utbildningsinriktning och -nivå. Det finns många olikheter mellan Skellefteå och Borlänge kommun vilket innebär att osäkerheten ökar gällande vilka lärdomar om Skellefteås demografiska utveckling är applicerbara i Borlänge.

3 Prognos 2023-2033

Befolkningsprognosen baseras på den faktiska befolkningsutvecklingen de senaste åren. Beräkningen sker utifrån antaganden om fruktsamhet, dödsrisiker, utflyttnings- och inflyttningsrisiker. Hela prognosperioden omfattar de kommande åren 2023-2033. Nedanstående tabeller baseras på Borlänge kommuns justerade prognos. SCB basprognos tar inte hänsyn till lokala kännedom om nybyggnation, utbyggnad av kollektivtrafik, företagsetableringar, företagsnedläggelser m.m. som kan påverka.

Prognos

”en realistisk och acceptabel trolighet”

3.1 Framtida befolkningen i Borlänge kommun 2023-2033

År	Folk-mängd	Födda	Döda	Födelse-netto	Inflyt	Utflyt	Flytt-netto	Folk-ökning
2023	52 286	525	488	+37	2 595	2 524	+71	+108
2024	52 503	534	491	+43	2 703	2 529	+174	+217
2025	52 944	549	495	+54	2 926	2 539	+387	+441
2026	52 866	571	500	+70	2 427	2 575	-148	-78
2027	52 740	572	505	+67	2 368	2 562	-194	-127
2028	52 671	572	510	+62	2 408	2 539	-131	-69
2029	52 544	574	514	+60	2 340	2 526	-186	-127
2030	52 435	574	519	+56	2 345	2 510	-165	-110
2031	52 335	567	523	+44	2 351	2 495	-144	-100
2032	52 247	562	527	+35	2 357	2 479	-122	-87
2033	52 167	558	531	+26	2 364	2 471	-107	-81

Antalet invånare i Borlänge förväntas att minska med 11 invånare under prognosperioden. Detta innebär en minskning på cirka 0,02 % av Borlänges totala befolkning fram tills 2033. Folkmängden förväntas att minska från 52 178 personer år 2022 till 52 167 personer år 2033.

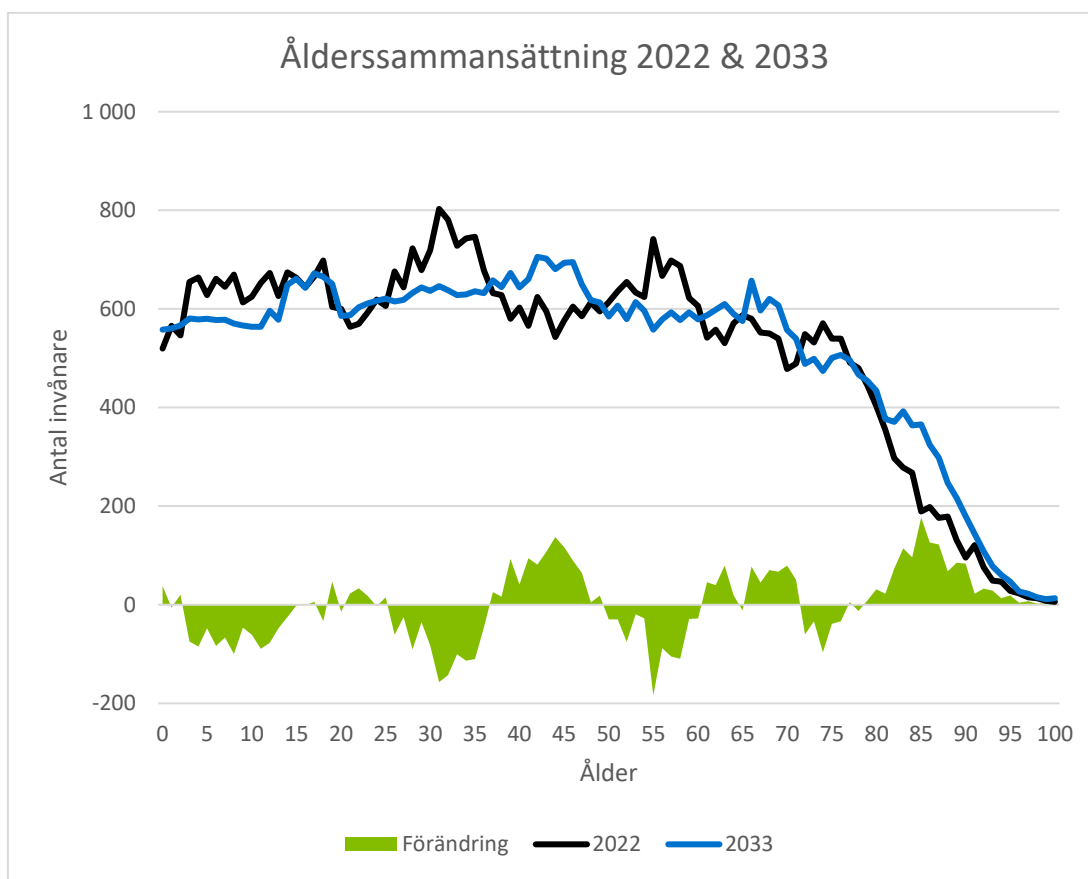
3.2 Demografisk utveckling

Borlänges kommuninvånarens ålderssammansättning delas in i förhållande till dagens samhällsstrukturer som skolålder, arbetsför ålder och pensionsålder. Nedan görs en mera utförlig beskrivning av utvecklingen inom olika åldersgrupperingar av nyfödda och förskolebarn, grundskolebarn, gymnasieungdomar, unga vuxna, förvärvsarbetsande ålder och de äldre.

Demografi = befolkningslära

Den vetenskap som ägnas åt studier av befolkningens storlek, sammansättning och geografiska fördelning.

Nedanstående diagram visar Borlänge kommuns nuvarande och framtida ålderssammansättning. Från detta diagram så går det snabbt att utläsa vilka åldersgrupper i kommunen som växer och vilka som krymper de kommande åren.



3.2.1 Nyfödda och barn i förskoleålder

Barnafödandet har sjunkit de senaste åren under Covid-19 pandemin. Vid årsskiftet 2022 till 2023 fanns det 520 stycken 0-åringar i kommunen, 2019 var denna siffra 653. Den största ökningen förväntas ske bland 0-åringarna med en ökning på 38 stycken barn fram till 2033 vilket motsvarar en ökning på 7 %. 5-åringarna förväntas att stå för den största minskningen med 81 barn fram till 2033 vilket motsvarar en minskning på 12 %. Förändringarna inom övriga åldrar kan ses i diagrammet nedan.

	2022	2027	2033	Förändring 2022-2027	Förändring 2027-2033
0-åringar	520	572	558	+52	+10 %
1-åringar	566	569	561	+3	+0 %
2-åringar	546	556	566	+10	+2 %
3-åringar	655	558	581	-97	-15 %
4-åringar	628	554	579	-110	-16 %
5-åringar	661	554	580	-74	-12 %
Total	3 579	3 363	3 425	-216	-6 %

3.2.2 Grundskolebarn

Vid årsskiftet 2022 till 2023 var antalet 6-15 åringar i kommunen 6 503 stycken. I slutet av prognosperioden år 2033 förväntas antalet grundskolebarn att vara 598 färre än år 2022, en minskning på ca 9 % under tioårsperioden.

Kortsiktigt under de kommande åren 2022-2027 förväntas antalet grundskolebarn att minska med drygt -156 barn vilket motsvarar en minskning på cirka 2 %.

Samtliga åldersgrupper i grundskolan antas minska. Den grupp som minskar mest är lågstadieelever och förväntas att bli 264 stycken färre vid slutet av perioden (2023-2033). Även antalet barn i mellanstadiet minskar med 173 individer och antalet barn i högstadieålder beräknas att minska med 88 barn. Barn som är 6 år och befinner sig i förskoleklass förväntas att bli 48 färre under åren 2023-2033.

	2022	2027	2033	Förändring 2022-2027		Förändring 2027-2033	
Förskoleklass 6 år	661	587	577	-74	-11 %	-10	-2 %
Lågstadiet 7-9 år	1 928	1 886	1 715	-42	-2 %	-171	-9 %
Mellanstadiet 10-12 år	1 951	1 948	1 724	-3	-0 %	-224	-12 %
Högstadiet 13-15 år	1 963	1 927	1 888	-36	-2 %	-39	-2 %
Total	6 503	6 347	5 905	-156	-2 %	-442	-7 %

3.2.3 Gymnasieungdomar

De som befinner sig i åldern mellan 16-18 år minskar med totalt 27 personer mellan åren 2022 till 2033.

	2022	2027	2033	Förändring 2022-2027		Förändring 2027-2033	
Gymnasieungdomar 16-18 år	2 008	2 011	1 981	+3	+0 %	-30	-2 %

3.2.4 Unga vuxna, 19-24 år

Denna åldersgrupp är en väldigt flyttbenägen grupp både in och ut i kommunen med en hög andel ensamstående studerande individer.

Antalet unga vuxna förväntas stiga med 104 individer mellan 2022-2033 vilket motsvarar en ökning på 2,9 %.

	2022	2027	2033	Förändring 2022-2027		Förändring 2027-2033	
Unga vuxna 19-24 år	3 550	3 808	3 654	+258	+7 %	-154	-4 %

3.2.5 De förvävsarbetande åldrarna, 25-64 år

Befolkningen som är mellan 25-64 år, befinner sig i den ålder då det råder relativt hög sannolikhet att deras huvudsakliga aktivitet är förvävsarbete efter eventuellt avslutade studier.

Denna åldersgrupp förväntas krympa med 2 % vilket motsvarar 596 individer fram till år 2033.

	2022	2027	2033	Förändring 2022-2027		Förändring 2027-2033	
Förvävsarbeta- tande åldrarna 25-64 år	25 658	25 833	25 062	+175	+1 %	-771	-3 %

3.2.6 Arbetsförbar befolkning 20-64 år

Vid beräkning av försörjningskvoter så är det denna grupp som antas försörja barn, ungdomar och de äldre. Den demografiska utvecklingen i Sverige visar att allt färre personer behöver försörja allt fler i framtiden. Precis som i många andra länder kommer andelen äldre att öka. Det ökade antalet personer i icke-yrkesaktiv ålder är redan i dag en utmaning för ekonomin inom den offentliga sektorn. Trots ökningen av antalet unga vuxna som presenteras i stycke 3.2.4 krymper antalet arbetsförbara under prognosperioden med undantag ur ett kortsiktigt perspektiv.

	2022	2027	2033	Förändring 2022-2027		Förändring 2027-2033	
Yrkesverksamma 20-64 år	28 604	28 977	28 066	+373	+1 %	-911	-3 %

3.2.7 De äldre 65+ år

Den äldre befolkningen ökar och vi lever allt längre. Andelen som ägnar sig åt trädgårdsarbete, promenader och annan form av vardagsmotion har ökat vilket tillsammans med förbättrad vård leder till en ökad livslängd. Sedan 1980-talet har äldre personer generellt fått en bättre funktionsförmåga och upplever själva att hälsan har förbättrats. Samtidigt är det fler som lever med långvariga sjukdomar idag.

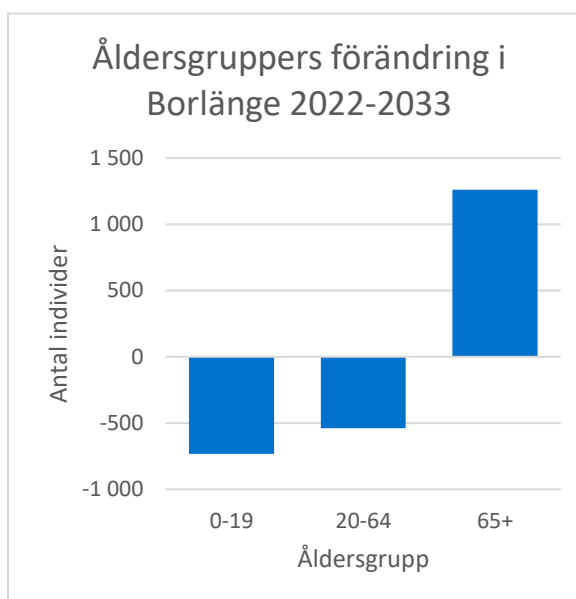
Antalet äldre (65-79 år) förväntas minska initialt med 3 % mellan åren 2022-2027 vilket motsvarar 207 personer. Men efter denna nedgång så ökar antalet individer i samtliga åldersgrupper bland de äldre. De stora barnkullarna från 40-talet klättrar upp i åldrarna vilket medför att antalet 80-89 åringar ökar markant. Denna grupp beräknas att öka med 793 individer mellan 2023-2033 vilket motsvarar en ökning på ca 30 %. De som är 90 år är den åldersgrupp i befolkningsprognosen som har den största procentuella ökningen på 43 % vilket motsvarar 213 individer.

	2022	2027	2033	Förändring 2022-2027		Förändring 2027-2033	
65-79 åringar	7 924	7 717	8 043	-207	-3 %	+326	+4 %
80-89 åringar	2 474	3 131	3 390	+657	+27 %	+259	+8 %
90+ åringar	482	530	706	+48	+10 %	+176	+33 %
Total	10 880	11 338	12 139	+458	+4 %	+801	+7 %

3.2.8 Försörjningskvoten

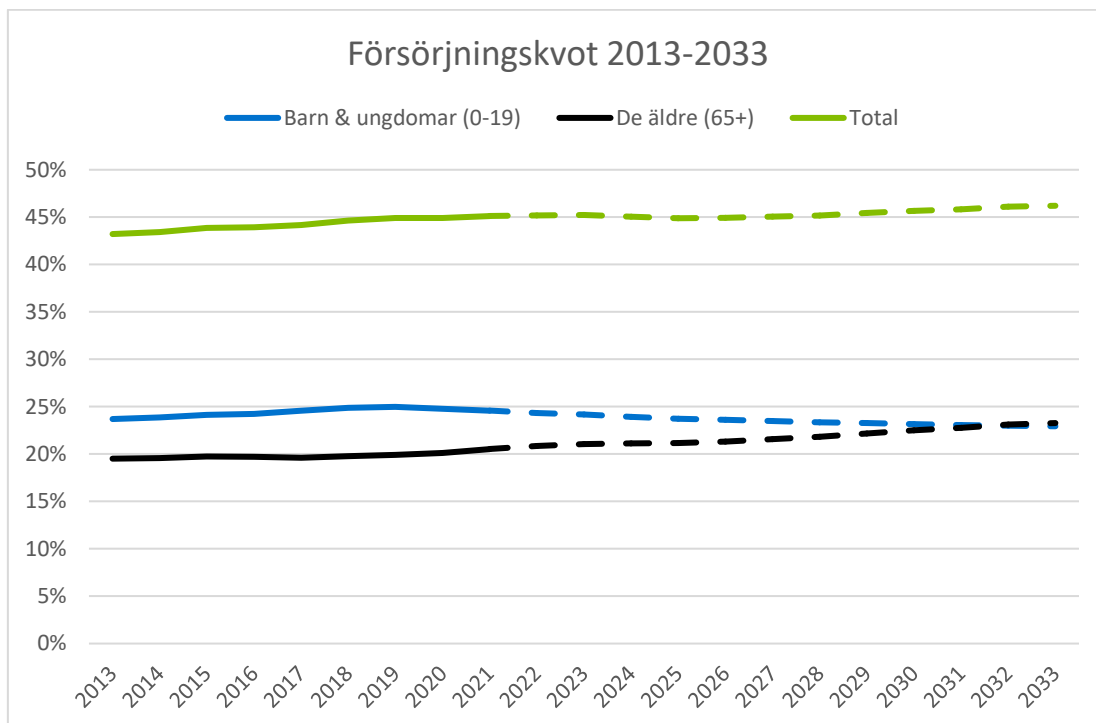
Försörjningskvoten har de senaste åren ökat i Borlänge kommun och den förväntas att fortsätta göra det under prognosperioden. Antalet barn och ungdomar sjunker i förhållande till populationen i yrkesaktiv ålder. Men ökningen i de högre åldrarna 65 år och äldre ökar i en högre takt vilket leder till en förhöjd försörjningskvot.

Försörjningskvoten kan kort förklaras som skillnaden mellan den ekonomisk aktiva befolkningen (se denna grupp utveckling i stycke 3.2.6) och den som inte är ekonomiskt aktiv. Närmare förklarar så avses skillnaden mellan antalet personer i yrkesaktiv ålder (20-64 år), jämfört med den yngre (0-19 år) och äldre befolkningen (65 år och äldre) som inte kan förväntas att ta ett arbete. För kommunen är detta ett viktigt mått i relation till skola, vård och omsorg i förhållande till skattebasens storlek.



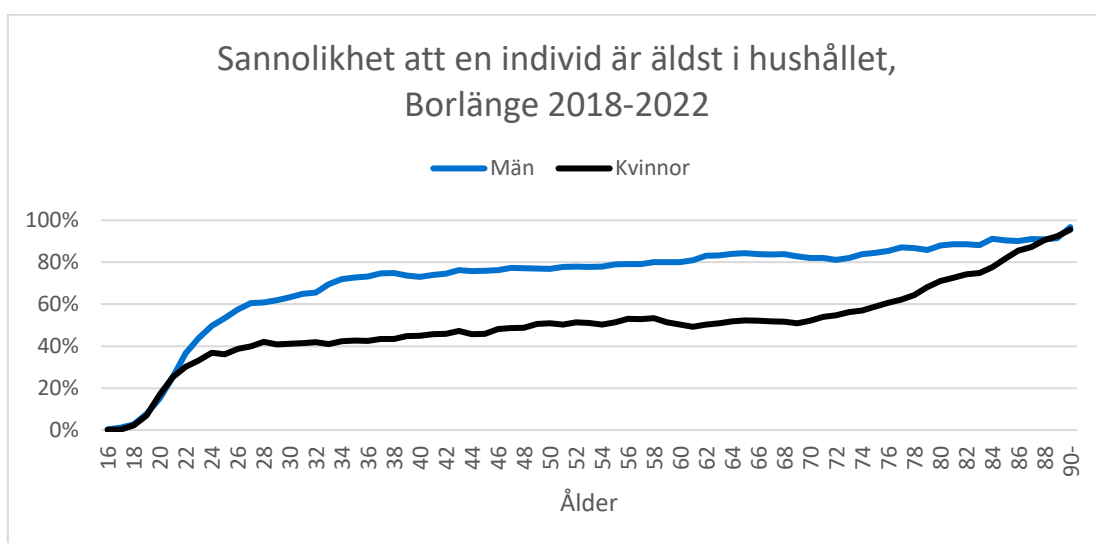
Under den prognostiserade tioårsperioden kommer antalet yngre minska men till ett mindre antal än den ökning som sker bland de äldre i kommunen. Samtidigt så förväntas även antalet personer i yrkesverksam ålder att minska.

Detta gör att försörjningsbördan i Borlänge kommun kommer att bli högre de kommande åren om än marginellt med en ökning från ca 45 % år 2022 till 46 % år 2033 enligt nedanstående diagram.



3.3 Hushållsprognos

Delar av det kommunala arbetet som berörs av befolkningsprognosen är främst beroende av hushållsutvecklingen. Antalet hushåll och befolkningsmängd är inte direkt korrelerade utan den demografiska sammansättningen påverkar antalet hushåll. Genom att mäta sannolikheten för vilken typ av hushåll en individ befinner sig i baserat på ålder och kön så går det att prognostisera antalet framtida hushåll. Denna metod kallas hushållskvotmetod⁵.



⁵ [Hushållskvotmetoden - Planering för bostadsförsörjning - Boverket](#)

Genom att beräkna sannolikheten att en individ är äldst i sitt hushåll och sedan multiplicera det med kommunens framtida demografi så kan antalet hushåll prognostiseras. Nedanstående diagram visar att antalet hushåll fortsatt öka under de år Borlänge befolknings minskat. Antalet hushåll kommer att fortsätta att öka även i de sena delarna av prognosperioden.

