

*Naturvårdsplan för*  
**Borlänge kommun**



**BORLÄNGE**

# Innehållsförteckning

## 1 Inledning .....4

Varför behöver vi arbeta med naturvård? .....	4
Borlänges storslagna natur.....	4
Varför har Borlänge kommun tagit fram en naturvårdsplan? .....	5
Hur blir naturvårdsplanen verklighet? .....	5
Vad omfattar planen och hur är dokumentet uppbyggt? .....	5

## 2 Nationella miljömål .....6

Levande sjöar och vattendrag .....	7
Myllrande våtmarker .....	7
Levande skogar .....	7
Ett rikt odlingslandskap .....	7
God bebyggd miljö .....	7
Ett rikt växt- och djurliv .....	7

## 3 Kommunens naturvårdsarbete .....8

Lagar som styr arbetet .....	9
Så värnar kommunen om naturen .....	9

## 4 Strategier och åtgärder ..... 10

Levande sjöar och vattendrag .....	11
Myllrande våtmarker .....	13
Levande skogar .....	15
Ett rikt odlingslandskap .....	18
God bebyggd miljö .....	21
Ett rikt växt- och djurliv .....	24
Övergripande åtgärder .....	27

## Hur naturvårdsplanen har tagits fram

Kommunstyrelsen gav i januari 2017 i uppdrag åt Plan- och markkontoret att ta fram en plan för naturvårdande insatser.

Naturvårdsplanen har tagits fram av Plan- och markkontoret, i en arbetsgrupp bestående av tjänstemän från Plan- och markkontoret och Borlänge Energi. I styrgruppen för projektet har plan- och markchef, stadsmiljöchef och utvecklare på Hållbar utveckling ingått.

Dokumentet är beslutat i Kommunfullmäktige 2019-09-17



## Metadata om dokument

<b>Dokumentnamn</b> Naturvårdsplan		<b>Dokumenttyp</b> Slutversion 2019-07-09	<b>Omfattar</b> Geografiska kommunen
<b>Dokumentägare</b> Plan- och markchef	<b>Dokumentansvarig</b> Kommunbiolog	<b>Publicering</b> Webbplats Borlänge kommun	
<b>Författningsstöd</b>			
<b>Beslutad</b> 2019-09-17	<b>Bör revideras senast</b> 2025-12-31	<b>Beslutsinstans</b> Kommunfullmäktige	<b>Diarienummer</b> 2019/123
<b>Revidering 1</b>			
<b>Revidering 2</b>			
<b>Revidering 3</b>			

Text och layout: Ecogain.

Illustrationerna är gjorda av Susan Enetjärn, Ecogain.

## 1 Inledning

*Naturen är en viktig resurs och avgörande för livet på jorden. Den utgör livsmiljö för växter och djur och är av största vikt för att vi människor ska må bra. I Borlänge kommun är naturen alltid nära. Kommunen ligger i gränslandet mellan norr och söder med Dalälvens lövskogsraviner och Tunaslättens vidsträckta odlingslandskap. I öster ligger Runns sjölandskap och i väster tornar Gyllbergens vildmark upp sig och lockar till spännande naturupplevelser och härlig avkoppling. Närheten till naturen gör Borlänge till en attraktiv kommun att bo och leva i.*

I arbetet för en hållbar utveckling är det viktigt att vi bevarar, sköter och utvecklar våra ekosystem och naturvärden. Detta är ett ansvar vi har för kommande generationer. Borlänge kommun har därför tagit fram en plan för naturvårdande åtgärder för ett konkret naturvårdsarbete.

### Borlänges storslagna natur

Borlänge kommun ligger i gränslandet mellan norra och södra Sverige. Borlänge har därför inslag både av sydligt odlingslandskap och av den nordliga taigan.

*De produkter och tjänster som naturen förser människan med kallas ekosystemtjänster. Vi är beroende av ekosystemtjänsterna för vår överlevnad.*

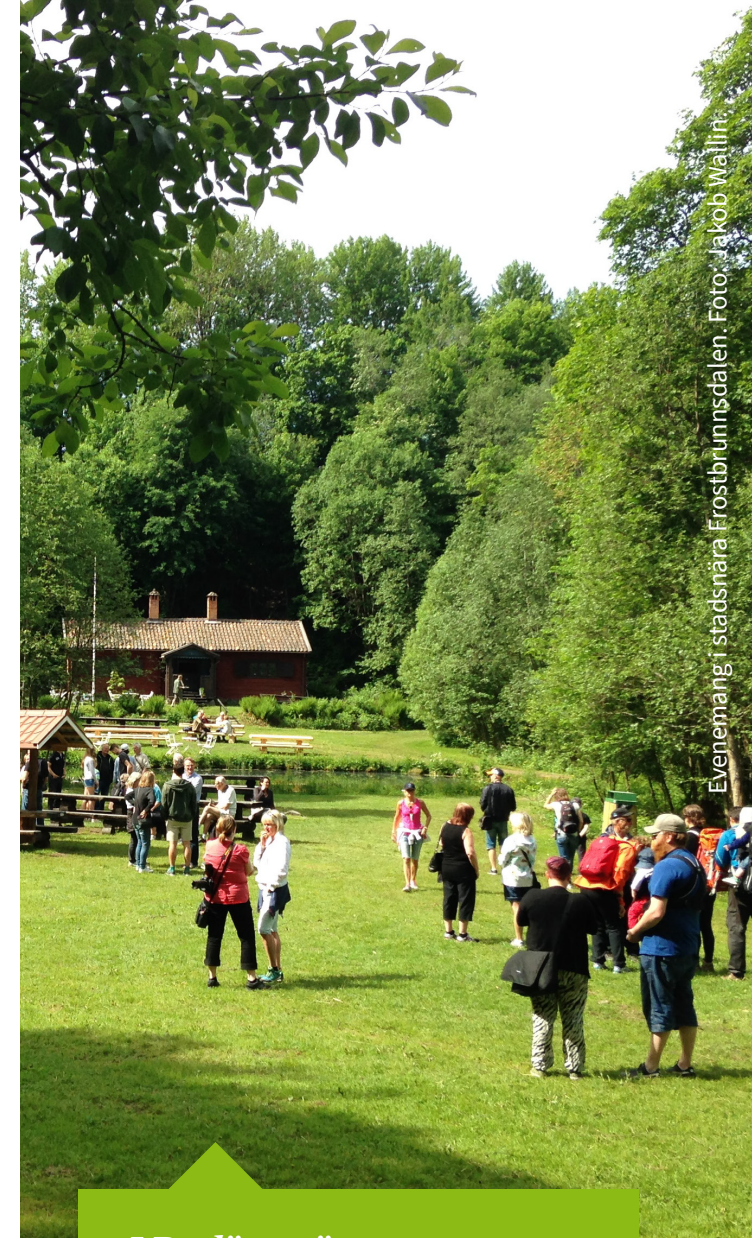
Landskapet domineras av Dalälven och den stora Tunaslätten i öster och av de böljande randbergen med stora skogsområden i väster och söder. Harry Blomberg uttryckte sig så här om Borlänges natur vid invigningen av Domnarvets kommunalhus år 1936:

*Och ville vi skryta och göra oss till, så kunde vi utbasuna: du må önska dig vilken natur du vill - vi ha alla naturer i Tuna!*

Dalälven har genom årtusenden skurit sig ner i landskapet och lämnat efter sig ett slättlandskap med bördiga jordar och djupa raviner längs vattendragen. Badelundaåsens sand i norr och söder i kommunen bidrar till att det finns speciella arter. Tunaslätten fortsätter åt sydost längs Dalälven in i Sätters kommun. Längs Dalälven växer lummiga och artrika lövskogar medan man i öster finner de stora sjöarna Ösjön och Runn med sina flikiga strandlinjer och många öar. Slätten och sjöarna omges av ett kuperat skogslandskap. I sydväst breder Gyllbergens skogsrike ut sig med södra Dalarnas största naturskogar.

### Varför behöver vi arbeta med naturvård?

Naturvårdens främsta mål är att bevara och gynna arter, naturmiljöer och ekosystem. Naturen och dess mångfald är både vacker och har ett egenvärde i sig. Livskraftiga ekosystem är också grundläggande för ett hållbart Borlänge. Rening av luft och vatten och pollinering av frukt och grönsaker är några exempel på ekosystemtjänster som samhället är beroende av. Samtidigt finns en kraftig negativ trend för många arter och naturmiljöer både lokalt och globalt. Minskningen av biologisk mångfald är vår tids viktigaste miljöfråga. Idag utrotas 200 arter per dag i världen och forskningen pekar på att vi är på väg in i det sjätte massutdöendet i jordens historia.



*I Borlänge är naturen alltid nära. Borlängeborna har närmast till skyddad natur i Dalarna.*

Evenemang i stadsnära Frostbrunnsdalen. Foto: Jakob Wallin.

Den största orsaken till minskning av biologisk mångfald är att naturmiljöernas yta och kvalitet har minskat drastiskt de senaste 50 åren som konsekvens av att städerna tar allt mer plats och jord- och skogsbruket har rationaliserats, vilket gäller även i Borlänge. Med dagens kunskap och ett effektivt naturvårdsarbete i samarbete med alla samhällets parter finns mycket som kan göras för att vända den negativa trenden.

Borlänge ska ta sitt ansvar för att bevara den mångfald som finns här. Vi är även ålagda från nationellt håll och av FN:s konvention för biologisk mångfald att skydda och vårda vår natur.

### **Varför har Borlänge kommun tagit fram en naturvårdsplan?**

Naturvårdsplanens tyngdpunkt ligger i planens åtgärder och strategier. Dessa beskriver det arbete som Borlänge kommun ska göra för att bevara, sköta och utveckla naturen i kommunen och sträva för att nå de miljömål som direkt kopplar till naturvård och biologisk mångfald.

Naturvårdsplanen ska:

- öka intresset och förståelsen för naturvårdsarbetet hos politiker och allmänheten
- planen ska samla naturvårdsarbetet i kommunen och peka ut riktningen framåt
- vara ett redskap för kommunens tjänstemän och politiker i arbetet med fysisk planering

Naturvårdsplanen är en del av Borlänge kommuns miljöarbete. Grunden för naturvårdsplanen är dokumentet Planeringsunderlag för Borlänges natur som togs fram år 2013. Planeringsunderlaget beskriver Borlänges natur och vilka naturvärden som finns i kommunen. Det uppdaterades år 2019. Naturvårdsplanen är förlängningen av arbetet med

Planeringsunderlaget och uppdraget att ta fram en naturvårdsplan beslutades i Borlänge kommuns miljöplan 2015-2018. Det är denna naturvårdsplan som du nu har framför dig.

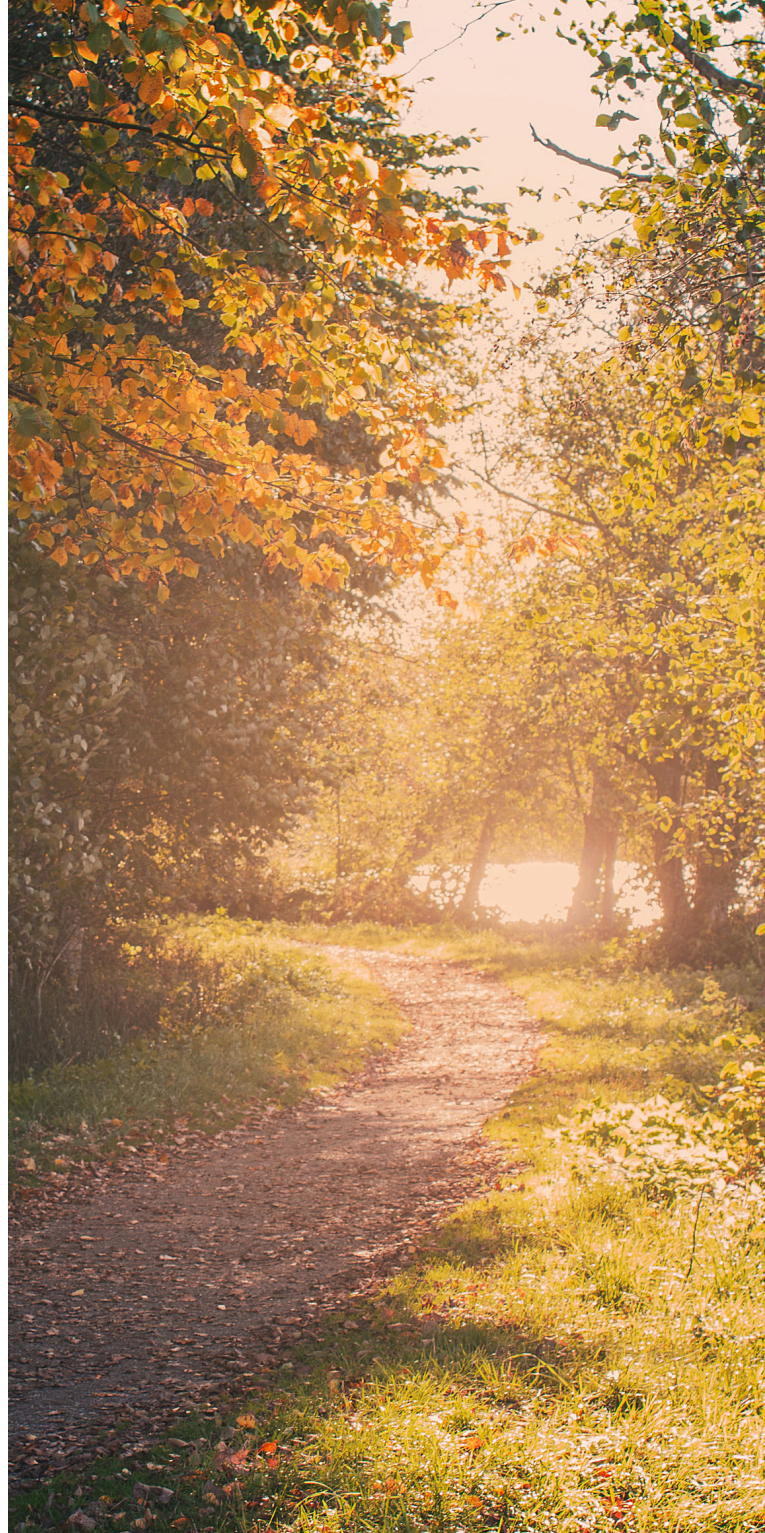
### **Hur blir naturvårdsplanen verklighet?**

Plan- och markkontoret ansvarar för uppföljning av planen varje år. Uppföljning återrapporteras till miljönämnden och ska samordnas med uppföljning av övrigt miljömålsarbete. Strategier och åtgärder i naturvårdsplanen ska arbetas in i de årliga verksamhetsplanerna hos alla berörda kommunala verksamheter. Varje år ska åtgärderna följas upp av ansvarig nämnd eller styrelse inom ordinarie mål- och resultatuppföljning. Planen revideras vid behov eller senast år 2025.

### **Vad omfattar planen och hur är dokumentet uppbyggt?**

Naturvårdsplanen omfattar hela Borlänge kommuns geografiska yta, främst kommunal mark, men till viss del även privatägd mark. De strategier och åtgärder som presenteras i planen omfattar sex av de sexton nationella miljömålen. Huvudfokus för planen är frågor kring bevarandet av vår biologiska mångfald. Frågor som berör sociala, pedagogiska och rekreativa värden i naturen kommer att fördjupas i kommunens friluftsprogram.

Detta plandokument har två delar. I den första delen (kapitel 1-3) presenteras en bakgrund till kommunens naturvårdsarbete, de nationella miljömålen och hur kommunen praktiskt arbetar med naturvård. I den andra delen (kapitel 4) presenteras de strategier och åtgärder som beslutats för respektive miljömål. Sist i kapitel 4 finns ett avsnitt med övergripande åtgärder som inte är knutna till ett specifikt miljömål.





## 2 Nationella miljömål

## Nationella miljömål

Borlänge kommuns miljöarbete grundar sig på de sexton nationella miljökvalitetsmål som Sveriges riksdag antagit. Det övergripande målet för miljöpolitiken är att till nästa generation lämna över ett samhälle där de stora miljöproblemen är lösta. Sex av miljömålen är direkt kopplade till naturvård.

Arbetet för att nå miljömålen ska ske på alla nivåer: nationellt, regionalt och lokalt. Kommunen har därför en viktig roll i arbetet – och naturvårdsplanen är ett värdefullt redskap för att kommunens arbete ska vara effektivt. Naturvårdsplanen omfattar de sex miljömål som handlar om naturvård. Nedan kan du ta del av målen, tillsammans med riksdagens definition av dem.

### Levande sjöar och vattendrag

Sjöar och vattendrag ska vara ekologiskt hållbara och deras variationsrika livsmiljöer ska bevaras. Naturlig produktionsförmåga, biologisk mångfald, kulturmiljövärden samt landskapets ekologiska och vattenhushållande funktion ska bevaras, samtidigt som förutsättningarna för friluftsliv värnas.

### Myllrande våtmarker

Våtmarkernas ekologiska och vattenhushållande funktion i landskapet ska bibehållas och värdefulla våtmarker bevaras för framtiden.

### Levande skogar

Skogen och skogsmarkens värde för biologisk produktion ska skyddas samtidigt som den biologiska mångfalden bevaras samt kulturmiljövärden och sociala värden värnas.

### Ett rikt odlingslandskap

Odlingslandskapets och jordbruksmarkens värde för

biologisk produktion och livsmedelsproduktion ska skyddas samtidigt som den biologiska mångfalden och kulturmiljövärdena bevaras och stärks.

### God bebyggd miljö

Städer, tätorter och annan bebyggd miljö ska utgöra en god och hälsosam livsmiljö samt medverka till en god regional och global miljö. Natur- och kulturvärden ska tas till vara och utvecklas. Byggnader och anläggningar ska lokaliseras och utformas på ett miljöanpassat sätt så att en långsiktigt god hushållning med mark, vatten och andra resurser främjas.

### Ett rikt växt- och djurliv

Den biologiska mångfalden ska bevaras och nyttjas på ett hållbart sätt, för nuvarande och framtida generationer. Arternas livsmiljöer och ekosystemen samt deras funktioner och processer ska värnas. Arter ska kunna fortleva i långsiktigt livskraftiga bestånd med tillräcklig genetisk variation. Människor ska ha tillgång till en god natur- och kulturmiljö med rik biologisk mångfald, som grund för hälsa, livskvalitet och välfärd.



*Det övergripande målet för miljöpolitiken är att till nästa generation lämna över ett samhälle där de stora miljöproblemen är lösta.*

Sjöbergets naturreservat med utsikt över Bysjön. Foto: Sofia Larson.



# 3 Kommunens naturvårdsarbete



## Kommunens naturvårdsarbete

### Kommunens roll och ansvar

Sveriges miljölagstiftning samlades 1999 under miljöbalken och utgör laglig grund för en stor del av naturvårdsarbetet. Miljöbalken har bland annat medfört att naturvård idag är ett stort ansvar för stat, kommun och enskilda. Miljö- och naturvårdsaspekterna har även stärkts i plan- och bygglagen där den fysiska planeringen har blivit ett allt viktigare instrument i miljöarbetet. Som kommun har Borlänge ett planeringsansvar, vilket bland annat innebär att ta hänsyn till de värdefulla naturmiljöer som finns i kommunen. Denna skyldighet nämns i både miljöbalken och plan- och bygglagen.

Kommunens viktigaste verktyg för naturvårdsarbete är det kommunala planeringsansvaret och att kommunen är en stor markägare med möjligheter att sköta marken naturvårdsmässigt. Kommunen kan också samarbeta med andra markägare för att bedriva naturvårdsarbete på privat mark.

Länsstyrelsen och skogsstyrelsen är viktiga för naturvården inom kommunen med ansvar för stora delar av miljöbalken och skogsvårdslagen som styr hur jordbruk och skogsbruk bedrivs samt rådighet och resurser för skydd och skötsel av områden, och då framförallt områden med höga naturvärden på skogsmark ofta långt från tätorten.

### Så värnar kommunen om naturen

I kommunen är det miljönämnden som ansvarar för naturvårdsfrågor. På förvaltningsnivå utförs arbetet med naturvård främst på samhällbyggnadssektorn. Plan- och markkontoret har ansvar för förvaltning av kommunens mark samt för både översiktlig planering och detaljplanering. Miljökontoret sköter tillsyn enligt

miljöbalken. Det kommunala bolaget Borlänge Energi sköter parkmarken. Skötselåtgärder i tätortsnära områden, kommunala naturreservat och längs vandringsleder utförs antingen av Borlänge Energi, kommunens arbetsmarknads- och fritidsenhet eller av entreprenörer. Borlänge kommun arbetar aktivt med naturvård och har gjort så under lång tid. Exempel på det naturvårdsarbete som kommunen bedriver är:

- Inrättande och skötsel av åtta kommunala naturreservat (totalt finns idag 19 naturreservat i Borlänge kommun, varav sju ligger nära tätorten Borlänge)

- Djurhållning med kommunala kor som sköter värdefulla naturbetesmarker.
- Flera våtmarksrestaureringar och en naturvårdsbränning
- Gröna jobb genom arbetsmarknadsenheten inom skog, friluftsliv och djurhållning.
- Tillgängliggöra tätortsnära natur med stigar och andra friluftsanläggningar.
- Naturinformation på webb och med skyltning och guidning i naturområden.



Kommunens arbetslag för djurhållningen vid Häggenäs. Foto: Jakob Wallin.



*I detta kapitel kan du ta del av Borlänge kommuns strategier för varje miljömål, tillsammans med de konkreta åtgärder som kommunen ska genomföra för att omsätta strategierna i praktiken.*

*Huvudansvarig för samtliga åtgärder är plan- markkontoret och där inget annat anges ansvarar plan- och markkontoret för hela genomförandet av åtgärden. I vissa åtgärder medverkar andra aktörer. En bred uppslutning och samarbete mellan samhällets olika aktörer är viktigt för ett framgångsrikt naturvårdsarbete och att nå miljömålen.*

## 4 Strategier och åtgärder



## Levande sjöar och vattendrag

## Levande sjöar och vattendrag

Sjöar och vattendrag spelar en viktig roll för den biologiska mångfalden, både för de arter som finns i vattnet och för alla de arter som finns i strandkanten och i omgivande miljöer. Sjöar och vattendrag är också av stort värde för oss människor. De erbjuder möjligheter till aktiviteter som fiske, bad och båtfärder, och gör att vi kan utvinna dricksvatten och producera el från vattenkraft.

*Sjöar och vattendrag är av stort värde för oss människor.*

I Borlänge finns många stora och små sjöar och vattendrag. Knappt nio procent av kommunens yta utgörs av vatten. Här finns 124 sjöar som är större än en hektar. Sjöarna har olika karaktärer: små så kallade åsgropsjöar vid Badelundaåsen, näringsrika sjöar som Dalsjön och Holmsjön, klarvattensjöar som Gimmen och Sångan och de stora sjöarna Ösjön och Runn i öster. Bland vattendragen är Dalälven mest framträdande i Borlänge, men här märks även till exempel Grängshammarsån som slingar sig genom jordbrukslandskapet, Lusbacken som passerar tätorten och Lortån med förekomst av den ovanliga flodpärlmusslan.

### Hoten mot sjöar och vattendrag

Sjöar och vattendrag utsätts för mänsklig påverkan från många håll, och har gjort så under lång tid. Sjösänkning, dikning och dämning har förändrat vattenlandskapet. Många vattendrag är uträtade och rensade, tidigare för flottningen och numera för skogsbrukets

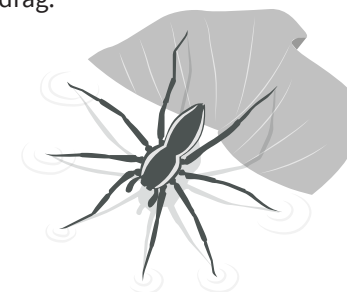
behov. Vattenkraftens utbyggnad har en kraftig påverkan på vattensystemen, inte minst genom att den skapar vandringshinder för fiskar och andra djur. Från jord- och skogsbruket och från avloppsvatten läcker näringsämnen som kan leda till igenväxning av vattendrag och sjöar. Även försurning och miljögifter påverkar vattenkvaliteten negativt. Detta har sammantaget lett till att den biologiska mångfalden har utarmats i många sjöar och vattendrag.

### Viktiga åtgärder

Borlänge kommun arbetar med att förbättra vattenkvaliteten i sjöar på flera sätt. För att motverka övergödning har kommunen arbetat med ett åtgärds paket för att minska tillförseln av näringsämnen. Några av åtgärderna har varit att sedan många år tillbaka successivt förbättra reningsverkens funktion, tillsyn av enskilda

### Strategier

- A. Uppnå miljö kvalitetsnormerna för vatten i Borlänges kommun.
- B. Gynna naturliga fiskbestånd och skapa attraktivt fiske i Borlänge kommun.
- C. Värna ekosystemtjänster längs Lusbacken och dess närområde i fysisk planering och skötsel.



avlopp och att göra försök med luftning av bottenvattnet i tre sjöar i slättlandskapet. Denna metod utvärderas nu och en översyn görs för hur kommunen på bästa sätt ska öka vattenkvaliteten för att vattnet ska nå god ekologisk status. I kommunens västra delar finns flera försurade sjöar och där sker kalkning för att minska problemet. Kommunen har anlagt flera dagvattendammar längs Lusbacken, bland annat Vattenparken i centrala Borlänge som har ett stort rekreativvärde för stadens invånare. Många av kommunens vattendrag har blivit rätade och fördjupade för att öka avrinningen från jordbruksmarken. I många av vattendragen finns idag också vandringshinder. Kommunen kommer därför bland annat arbeta med att skapa vandringsvägar för fiskar i några vattendrag.

Åtgärder	Medverkande
A1. Upprätta en vattenvårdsstrategi för Borlänge Energis dammar och kraftverk.	Borlänge Energi
A2. Genomföra en förstudie av vandringshinder i Tunaån.	Borlänge Energi, Fiskevårdsområdesförning (FVO), markägare
A3. Följa upp aluminiumbehandling av Hessesjön samt genomföra kompletterande behandling vid behov.	-
A4. Upprätta handlingsplan för näringspåverkade sjöar i kommunen.	Miljökontoret
B1. Samverka med andra aktörer, så som fiskevårdsområden och Länsstyrelsen, för att ta fram en fiskevårdsplan för kommunens sjöar och vattendrag..	FVO, Länsstyrelsen, fiskevattenägare
C1. Anlägga en dagvattendamm för Norra Backa och utforma denna för att gynna biologisk mångfald.	Borlänge Energi



# Myllrande våtmarker

## Myllrande våtmarker

Våtmarker har stor betydelse för biologisk mångfald, där många arter är beroende av den speciella miljö och den variation i landskapet som våtmarker skapar. Samtidigt erbjuder våtmarker flera viktiga ekosystemtjänster, såsom att minska risken för översvämningar genom att magasinera regn- och smältvatten. En annan viktig ekosystemtjänst är att våtmarker har förmågan att fånga upp näringsämnen och tungmetaller, ämnen som annars skulle bidra till nedsmutsning och övergödning av sjöar och hav.

*Många arter är beroende av den speciella miljö och den variation i landskapet som våtmarker skapar.*

Ett av kommunens stora myrmarksområden är Gyllbergen i skogslandskapet i väster. Här förekommer flera olika myrtyper, bland annat stora mjuka gungflyn runt sjöar och tjärnar. I slättlandskapet utmed Dalälven, vid Torsång, finns områden med både sjöar och våtmarker där vattennivåerna följer älvens. Här ligger bland annat Holmsjöarna som är ett mycket viktigt våtmarksområde för fåglar. På grund av Badelundaåsens närvaro genom Borlänge finns många platser, bland annat i Frostbrunsdalen, där grundvatten strömmar ut, till exempel som kallkällor. På dessa plaster kan naturvärden som är beroende av ständigt flödande vatten gynnas.

## Hoten mot våtmarkerna

Många mindre våtmarker har dikats ur för att skapa bättre förutsättningar för odling, skogsbruk eller byggnader. Det har haft konsekvenser för växter och djur som är beroende av våtmarkerna som livsmiljöer. Igenväxning är ett annat hot mot öppna våtmarker och de djur och växter som lever där. Många tidigare öppna våtmarker har vuxit igen på grund av kvävenedfall från luften, tillförsel av näringsämnen från omkringliggande jordbruksmarker eller genom att traditionell skötsel med slåtter eller bete har upphört.

## Viktiga åtgärder

Borlänge kommun arbetar aktivt med att återskapa våtmarker i jordbrukslandskapet. De våtmarker som hittills har restaurerats är Sellänget, Hovgårdskärret, Faxen, Smäcken och Vassjön. Dessutom har våtmarksområdet Rudorna restaurerats på markägarens initia-

tiv. Länsstyrelsen har restaurerat Holmsjöarna. För att hålla igenväxande marker öppna påbörjade kommunen ett betesprojekt år 1994 och köpte då in ett antal kor av rasen Highland Cattle. Korna betar nu på flera områden i kommunen så att dessa inte växer igen, bland annat på flera restaurerade strandängar. Kommunen kommer att fortsätta arbeta med att återskapa våtmarker och kommer framöver även att följa upp vilka effekter de genomförda åtgärderna har haft på den biologiska mångfalden i våtmarkerna.



## Strategier

- D.** Öka våtmarksarealen i Borlänge kommun.
- E.** Se till att våtmarkerna i Borlänge kommun är funktionella.

Åtgärder	Medverkande
<b>D1.</b> Ta fram en våtmarksplan för fortsatt restaurering eller nyskapande av våtmarker i Borlänge kommun. Planen ska säkerställa att minst två våtmarker restaureras eller nyskapas innan år 2025.	Ideell naturvård, Länsstyrelsen, markägare
<b>D2.</b> Verka för samarbete med lantbrukare och entreprenörer för att skapa eller restaurera våtmarker, eller kallkällor med höga biologiska naturvärden, i Borlänge kommun.	Länsstyrelsen, markägare
<b>E1.</b> Upprätta och genomföra uppföljningsplan för genomförda åtgärder i våtmarker.	-



# Levande skogar

Runns äldsta skog finns på Granö. Foto: Jakob Wallin.

## Levande skogar

Mer än halva Sveriges yta är täckt av skog och det är i skogen som flest rödlistade arter finns. Skogar renar luften vi andas, medverkar i vattnets kretslopp och påverkar klimatet positivt genom att binda koldioxid. Dessutom är skogen, särskilt tätortsnära skog, viktig för rekreation och naturupplevelser och har en positiv inverkan på vår hälsa.

I Borlänge kommun kan skogen delas in i två olika huvudtyper: barrblandskog och lövskog. De västra delarna av kommunen domineras stort av barrblandskogar. I den östra delen av kommunen, utmed vattendrag och på tidigare åkermark, har skogen däremot ett betydligt större inslag av lövträd. Det finns ytterst lite gammal skog kvar i kommunen och andelen skog som är över 100 år är liten. Drygt fyra procent av skogsmarken i kommunen är skyddad i form av naturreservat eller biotopskydd. Borlänge kommun äger och förvaltar cirka 3 600 hektar skog (ca 8 % av all skog i kommunen) spritt över stora delar av kommunen, varav 1 400 hektar är skyddad i naturreservat. Skogsinnehavet består av tätortsnära skogar, till exempel kring Hönsarvet och Skräddarbacken, men även av skogsskiften utanför tätorten som i Gyllbergen och i Hovgården.

## Hoten mot skogslandskapet

Skogsbruket har under de senaste 200 åren bidragit till att skogslandskapet har genomgått en radikal förändring som dramatiskt påverkat skogens biologiska mångfald. Den största förändringen har dock skett sedan år 1950. Dagens skötta skog är mer likåldrig och likartad, mer sluten, har få gamla träd, liten inblandning av löv och lite naturligt skapad död ved. Ett av de största hoten mot skogarnas biologiska mångfald är avverkning av skogar med höga naturvärden. Andra hot knutna till det moderna skogsbruket är markberedning av avverkade områden, utdikning och körskador.

Dessutom har frekvensen av skogsbränder minskat dramatiskt det senaste århundradet, eftersom vi idag är betydligt effektivare i att bekämpa bränder i skog och mark.

Många av skogens växter och djur kan inte längre klara

sig i det moderna skogslandskapet, och ungefär hälften av de rödlistade arterna i Sverige är på olika sätt knutna till skog. Borlänge är en skogskommun och de nationella trenderna går att se även här. I Borlänge finns omkring 140 rödlistade arter, till exempel bombmurkla, med sin primära hemvist i skogen.



*Död ved är stående och liggande döda trädstammar. Död ved kan vara boplats, växtplats, mat eller skydd för en mängd olika arter.*



## Viktiga åtgärder

Borlänge kommuns skogsmark sköts enligt en fastställd skogsbruksplan. Kommunen är miljöcertifierad sedan år 1999 och FSC-certifierad sedan år 2013. Det innebär att kommunen följer uppställda krav på ett ansvarsfullt skogsbruk som förutom produktion även tar hänsyn till både biologisk mångfald och sociala värden. Ambitionen är att utveckla arbetet med hyggesfritt skogsbruk och att så stor andel av kommunens skogsmark som möjligt sköts genom sådana metoder.

Kommunen ska också verka för att värdefulla skogar ska värnas i hela kommunen. I tätortsnära skogar och viktiga rekreationsområden brukas skogen med extra stor hänsyn till närboende och föreningars intressen. Borlänge kommun har genomfört åtgärder för att skapa livsmiljöer för vitryggig hackspett i lämpliga skogsmiljöer på kommunal mark. I arbetet ingår att ta bort gran och gynna lövträd samt att skapa död ved, vilket även gynnar många fler arter som trivs i liknande miljöer som hackspetten. Dessutom har kommunen samarbetat med Skogsstyrelsen för att följa upp gamla inventeringar av skog med höga naturvärden.

*Hyggesfritt skogsbruk innebär att marken hela tiden har ett skogbildande trädskikt. Träd avverkas genom selektiv avverkning.*

## Strategier



**F.** Arbeta för att kommunen som skogsägare ska föregå med gott exempel ur ett ekologiskt perspektiv.



**G.** Verka för formellt skydd av områden med höga naturvärden.



**H.** Samarbeta med andra skogsägare och ideella naturvårdare för att stärka grön infrastruktur.

Åtgärder	Medverkande
<b>F1.</b> Kommunen ska bedriva ett hyggesfritt skogsbruk. Formerna för detta kommer att beskrivas i en skogs- och markpolicy som ska tas fram.	Borlänge Energi
<b>F2.</b> Öka andelen lövträd och mängden död ved i kommunens egen produktiva skogsareal genom att anpassa skötseln.	Borlänge Energi
<b>F3.</b> Upprätta en ny skogsbruksplan för kommunens innehav när omarronderingen är klar. Planens fokus ska vara att främja sociala värden och naturvärden kombinerat med virkesproduktion.	-
<b>F4.</b> Ta tillvara virke från kommunens egen skog vid byggnation av friluftsanläggningar samt till ved, i den mån det är möjligt.	Arbetsmarknadsenheten
<b>G1.</b> Inrätta biotopskydd för oskyddade skogsområden med höga naturvärden. Till exempel på Fågelberget finns en skyddsvärd gammelskog på kommunens mark.	-
<b>H1.</b> Samarbeta med myndigheter och den ideella naturvården för att upptäcka och bevara höga naturvärden i skogen.	Skogsstyrelsen, ideell naturvård
<b>H2.</b> Ta fram en skötselplan för lövskogsmiljöer längs Dalälven tillsammans med markägare, för att bevara och stärka lövskogarnas naturvärden. Områdena ska sedan skötas enligt den framtagna planen.	Markägare
<b>H3.</b> Slutföra projektet "Anpassat brukande i Gyllbergens skogsrike" tillsammans med den ideella naturvården. Projektet utgör åtgärd nr 2.1.4 i Länsstyrelsens åtgärdsprogram för miljömålen 2018–2022 och syftar till att stärka grön infrastruktur inom och i anslutning till Gyllbergens skogsrike.	Ideell naturvård, markägare





Ett rikt odlingslandskap

## Ett rikt odlingslandskap

Odlingslandskapets naturtyper har formats genom människans brukande under flera tusen år. Här trivs många olika djur och växter. Särskilt de ögödslade betes- och slåttermarkerna hyser höga värden för biologisk mångfald. Naturbetesmarker och slåtterängar är bland de artrikaste miljöer vi har i Sverige. I odlingslandskapet finns också värdefulla småbiotoper som brynmiljöer, stenmurar, småvatten och fristående träd.

I Borlänge kommun breder Tunaslätten ut sig söder och öster om Borlänge tätort. Merparten av odlingslandskapet i kommunen består av åkermarker. Det finns även inslag av betade strandängar, som i Båtstad-Mellsta naturreservat, liksom andra typer av betesmarker. Kring Romme finns blomrika, sandiga gräsmarker där vissa specialiserade och hotade arter, som guldsandbi, kan hitta livsutrymme. I skogslandskapet syns även rester av tidigare fäbodbruk på många platser.

### Hoten mot odlingslandskapet

Rationaliseringen av jordbruket sedan 1800-talet har inneburit att det småskaliga odlingslandskapet har övergått till ett storskaligt odlingslandskap. De stora arealerna av åkrar bryts inte längre upp av andra element som våtmarker, stenmurar eller diken och samtidigt gödglas många gräsmarker. Lantbruket är sviktande med allt färre aktiva gårdar. Utebliven skötsel av betes- och slåttermarker leder till att markerna växer igen vilket är ett stort hot mot odlingslandskapets arter, som i många fall är anpassade till ett traditionellt brukande. Även användningen av bekämpningsmedel hotar mångfalden i jordbrukslandskapet. Ytterligare ett hot är exploatering av jordbruksmark när våra städer växer. Dessa förändringar har lett till att många arter som är knutna till odlingslandskapet, inte minst pollen- och nektarsökande insekter, har minskat drastiskt.



Landskapet i norra Borlänge med Vassjön, Dalälven och . Foto: Viggo Nielsen.

## Viktiga åtgärder

Lantbrukare skapar grundförutsättningarna för ett levande odlingslandskap genom att driva och utveckla sina gårdar. I Borlänge kommun – liksom på många andra håll runtom i Sverige – har dock antalet betande djur minskat. År 1994 startade kommunen därför ett betesprojekt där kor av rasen Highland Cattle köptes in med målet att återskapa ett rikt växt- och djurliv kring Vassjön. Numera betar kommunens kor ungefär 45 hektar mark runt om i kommunen och hjälper till att hålla landskapet öppet. Det är viktigt att markerna hålls fortsatt öppna och därför kommer kommunen bland annat arbeta för att långsiktigt säkerställa skötseln av kommunens jordbruksmarker och av de marker där kommunen idag har betesdjur. Kommunen arbetar också med att bevara jordbruksmark i den fysiska planeringen.

*Kommunens kor hjälper till att hålla landskapet öppet.*

## Strategier

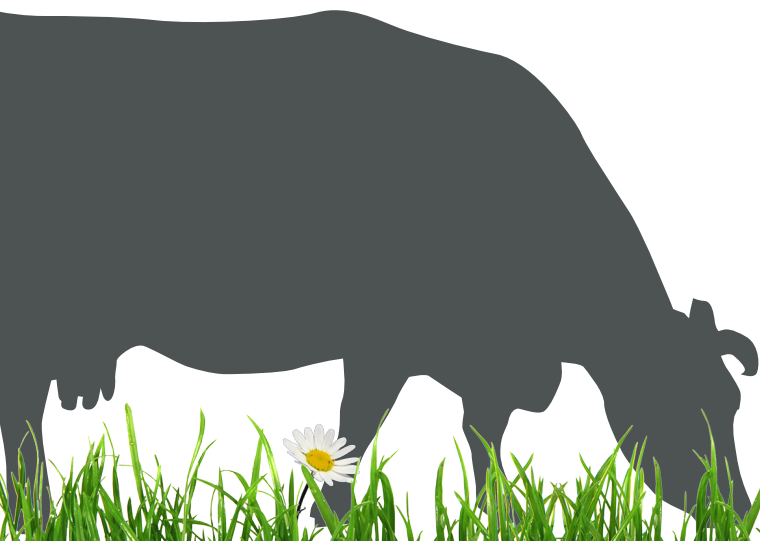


I. Bidra till att jordbrukslandskapets ekologiska, sociala och kulturhistoriska värden bevaras och stärks genom restaurering, skötsel och informationsinsatser.



J. Samarbeta med lantbrukare för att gynna grön infrastruktur inom jordbruksområdena i kommunen.

Åtgärder	Medverkande
<b>I1.</b> Undersöka möjligheter till fler beten på kommunala marker, till exempel naturreservat. Frostbrunnsdalen, Rostö och runt Sellnässjön är intressanta områden.	Markägare
<b>I2.</b> Inventera naturvärden vid lämpliga fäbodan och upprätta en åtgärdsplan för utvalda fäbodan. Kommunen ska också initiera ett naturvårdsprojekt för att restaurera betes- eller slättermarker runt några utvalda fäbodan.	Markägare
<b>I3.</b> Upprätta en åtgärdsplan för att skapa strandängar eller betesmarker på lämpliga ytor längs med Grängshammarsån och vid Kårtyllasjöarna. Kommunen ska samarbeta med markägarna för att uppnå detta.	Lantbrukare och markägare
<b>I4.</b> Säkerställa kommunens djurhållning långsiktigt genom att förvärva en jordbruksfastighet med bra anläggningar för vinterhållning, gödselhantering och möjlighet till utveckling av gröna jobb och naturpedagogik.	Arbetsmarknadsenheten
<b>J1.</b> Upprätta idébank för miljövårdande insatser och verka för att ett visst antal hektar av åkermarken i kommunen omfattas av sådana insatser.	Lantbrukare
<b>J2.</b> Verka för att säkerställa hävden på alla betesmarker med höga naturvärden inom Borlänge kommun genom att samarbeta med och stötta markägare och/eller arrendatorer.	Lantbrukare och markägare





God bebyggd miljö

## God bebyggd miljö

Borlänge växer och allt fler människor bor i staden. Det innebär att den tätortsnära naturen är viktig att bevara för rekreation, naturupplevelser och biologisk mångfald. I de naturmiljöer som finns inom och i närheten av tätbebyggda områden finns många olika arter. Trädgårdar och vägkanter kan till exempel vara värdefulla blomrika marker som lockar till sig pollinerande insekter. Gamla, ofta ihåliga lövträd, som finns i stadens alléer och parker är också viktiga livsmiljöer för många arter, bland annat fåglar, fladdermöss och insekter.

*Den tätortsnära naturen är viktig för rekreation, naturupplevelser och biologisk mångfald*

I centrala Borlänge finns flera stråk av grönska och vatten, så kallade gröna och blå stråk. I den fördjupade översiktsplanen för Borlänge tätort har kommunen pekat ut de viktigaste sambanden mellan dessa stråk för att stadens gröna infrastruktur ska fungera. Ett exempel är Nygårdsravinen med lövskog kring Lusbacken.

Borlänge kommun har satsat på att det ska finnas tillgång till natur för boende i tätorten Borlänge. Som ett led i det arbetet har man sedan många år tillbaka avsatt viktiga naturmiljöer som naturreservat. Idag finns fem tätortsnära naturreservat, bland annat omtyckta Frostbrunnsdalen och Älvravinerna. Det finns ytterligare två tätortsnära statliga naturreservat i kommunen. I anslutning till tätorten finns även välbesökta skogs-

områden som exempelvis Islingbyholen, Bergebo och Tjärnaberget, som används av många för både motion och lek, samt sandiga miljöer med höga naturvärden vid Rommehed och i det gamla sandtaget i Tjärna. Vid anläggning och förnyelse av parker, naturmiljöer och alléer planteras också många träd och andra växter som bidrar till grönska och biologisk mångfald i stadsmiljön.

### Hoten mot den tätortsnära naturen

De tätortsnära naturmiljöerna och de djur och växter som lever där hotas framförallt av växande städer

som innebär att grönområden försvinner till förmån för bostäder eller annan bebyggelse. Det kan leda till att viktiga spridningsvägar stängs av eller att större naturområden splittras upp i mindre delar där arterna får svårare att överleva. Främmande växter som är eller riskerar att bli invasiva och därmed hota den biologiska mångfalden kan spridas till exempel från komposter eller vid oförsiktig användning vid trädgårdsodling eller anläggningsprojekt. I den tätortsnära naturen kan även luftföroreningar från bland annat avgaser samt bullerstörningar vara ett problem.



*Grön infrastruktur är nätverk av natur, exempelvis grönområden, vattendrag och skogar, som bidrar till fungerande livsmiljöer för växter och djur och till människors välbefinnande.*

Tätortsnära natur i Nygårdsravinen. Foto: Andreas Persson

## Viktiga åtgärder

Borlänge kommun har pekat ut gröna och blå stråk som ska värnas i den nya fördjupade översiktsplanen för Borlänge tätort. Sedan tidigare finns åtta kommunala naturreservat, varav fem ligger tätortsnära men fortfarande finns viktiga naturområden i tätorten som saknar skydd. För att värna både rekreativvärden och värden för biologisk mångfald tillämpar kommunen hyggesfritt skogsbruk i tätortsnära skogar. Kommunen tar också initiativ till samarbete med andra markägare för att gynna biologisk mångfald, till exempel har en skötselplan tagits fram för Islingbyholen tillsammans med SSAB. Kommunens ambition är bland annat att arbeta för att skapa nya naturmiljöer i staden, såsom faunadepåer och ängsytor, och att bevara och vårda våra viktiga träd i staden. Genom utbildningsinsatser för tjänstemän och politiker vill kommunen öka förståelsen för de stadsnära trädens värde för klimat och biologisk mångfald och bidra till ett medvetet användande av träd som stadsbyggnadselement.

*Faunadepåer ger mat och husrum åt många insekter. En faunadepå kan vara liggande trädstammar eller stående högstubbe. Det kan också vara en hög med grenar och kvistar.*

## Strategier



**K.** Arbeta för att ett landskapsekologiskt synsätt används vid fysisk planering och att hänsyn tas till naturvård och friluftsliv.



**L.** Verka för att kommunala och andra markägares parker, grönytor och vägkanter sköts så att de biologiska värdena värnas och utvecklas.

Åtgärder	Medverkande
<b>K1.</b> Upprätta en handlingsplan för bevarande och tillskapande av biologisk mångfald vid anläggning av parkmark och övrig stadsmiljö.	Borlänge Energi
<b>K2.</b> Verka för att skyddsvärda träd och alléer i staden värnas vid planering och anläggningsarbeten genom fortlöpande arbete med kunskapspridning runt stadsnära trädets betydelse för miljö och naturvård. Uppdatera GIS-skikt för skyddsvärda träd.	Borlänge Energi, Kommunfastigheter
<b>L1.</b> Förvandla lämpliga gräsytor i staden till ängsytor för att gynna växter och insekter och därmed också skapa grön infrastruktur.	Borlänge Energi, Tunabyggen
<b>L2.</b> Skapa nya faunadepåer i form av sand- och vedhögar i staden samt informera allmänheten om varför detta görs.	Borlänge Energi
<b>L3.</b> Inventera skolornas möjlighet till och utövande av naturpedagogik.	Bildningssektorn
<b>L4.</b> Samarbeta med Trafikverket för att upprätta en skötselplan och skapa naturvärden längs järnvägsdikedet i Borlänge centrum.	Trafikverket
<b>L5.</b> Utarbeta en trädplan för bevarande och förnyelse av park- och alléträd.	Borlänge Energi
<b>L6.</b> Verka för att västra Jakobsgårdarna ska bli ett viktigt utvecklingsområde för nya hållbara gröna lösningar för dagvatten och stadsodling.	Tunabyggen, Kommunfastigheter, Borlänge Energi



# NATURRESERVAT

## Välkommen till Rommehed

År 1796 började Dalregementet använda Rommehed som mötesplats. Området nyttjades tidigare som betesmark. Marken har sedan trampats och slitts av soldater fram till år 1908, då Dalregementet flyttades till Falun. Efter det har området använts till kortare militära utbildningar och övningar.

Soldaternas trampslitage har gjort att träd och buskar inte har kunnat etablera sig och en grässtopp har skapats. Den här ovanliga miljön är i dag starkt hotad och det är mycket viktigt att slitage av ytan fortsätter. Här lever för Dalarna två sällsynta arter, ett bi och en svamp. Båda har sina i Sverige nordligaste utposter på Rommehed. Reservatet sköts idag med årlig slåtter. Utställningar och fotobesöksarbetet orsakar ett visst önskvärt slitage.

**Sällsynt bi**  
Randbytblät behöver solexponerad mark med ett svagt vegetationstäck. Under sommaren kan man se små sandhögar som visar var de grävt sina gångar. Bli karaktäriseras av att de tar all sin näring från blommar. Randbytblät livnar sig främst på flocktblä och åkervädd som finns i området.

**Sällsynt svamp**  
Den sällsynta lilla diskroksvampen förekommer närmast i Uppsala. Svampens fruktkroppar utvecklas strax under markytan på senhösten. Diskroksvampen trivs på mark som varit utsatt för tramp och slitage under mycket lång tid.

Naturreservatet bildades år 1977 och omfattar 6 ha



1:10000  
Rommehed  
Dalregementet 1808  
Öppen mark  
Grässtopp  
Betesmark  
Lövskog



Hösten 1808 såg Dalregementet typiska markocher och annat slitage. Foto: Dalregementets offentliga samlingar.



Randbytblät  
Dasyneura bifida



Diskroksvamp  
Discospora conoides



En på andra hälften av 1900-talet bodde man i tillfälliga under exercitien. "Styggar" kallade läger. Foto: 1978, Dalregementets offentliga samlingar.

Inom reservatet är det inte tillåtet att:

- använda motordrivet fordon annat än bil, motorcykel och moped på de körvägar som markerats på kartan.
- parkera på annat än för parkering avsett yta.



# Ett rikt växt- och djurliv



## Ett rikt växt- och djurliv

Utrotningen av arter i världen går idag snabbare än någonsin. Det uppskattas att ungefär 200 arter utrotas från jorden - varje dag. Konsekvenserna av ett massutdöende är svårt att greppa men väntas bli förödande även för mänskligheten i sig.

I Sverige är cirka 9 procent av arterna hotade och riskerar att försvinna om vi inte gör något. Andelen hotade arter i Sverige har ökat med 4,4 % bara mellan åren 2010 och 2015. Ett exempel är antalet hotade fåglar som har ökat från 38 till 52 arter under den tidsperioden. Även antalet hotade fjärilar har ökat sedan 2010. För fjärilar är det framförallt förändringar i jordbruket som är problemet. Många gårdar läggs ned. Småbiotoper som till exempel småvatten, öppna diken, åkerholmar och buskridåer längs åkerkanter har försvunnit. Den mångfald av arter som finns på jorden är avgörande för att ekosystemen ska fungera och göra nytta – som att rena luft och vatten, lagra kol och pollinera våra grödor. Ett rikt växt- och djurliv främjar dessutom vår hälsa eftersom naturmiljöer ofta används för rekreation och friluftsliv.

I Borlänge kommun finns en variation av natur med barrskogar och lövskogar, öppet odlingslandskap, våtmarker och sandiga marker. Det ger förutsättningar för många olika arter att leva här, däribland flera sällsynta arter. Många kommuner har utsett ansvarsarter för just sin kommun – och Borlänge kommuns ansvarsart är guldsandbi. Guldsandbin är ovanliga, men finns i sandiga och torra marker, som Rommehed. Det är just tack vare Borlänge kommuns sandiga och blomrika områden som guldsandbin finns här. Borlänge kommun kan komma att utse fler ansvarsarter – som till exempel den hotade mosippan, som också finns i sandiga och torra marker, och ortolansparv. Ortolansparv är en fågelart som minskat mycket kraftigt de senaste decennierna.

Den är knuten till det småbrutna jordbrukslandskapet som var vanligt fram till mitten av 1900-talet. Rommehed är ett av få områden i Dalarna där ortolansparven har häckat under 2000-talet. Därför skulle även ortolansparv kunna vara en ansvarsart för Borlänge kommun. I några granskogar förekommer de hotade svamparna bombmurkla och blåtryffel. I mager tallskog på Hönsarvsberget finns ryl, en hotad växt som förekommer sällsynt i naturskogsartad barrskog. Sötgräs är en annan ovanlig växt som växer i skogarna kring Högbergsån och Uggelsprättbäcken. Algen kryppysling är bara känd från två sjöar i hela världen, varav den ena är Långsjön i Romme.

### Hoten mot arterna

Den främsta anledningen till att så många arter är hotade är att deras livsmiljöer försämras eller försvinner helt. Människans intensiva utnyttjande av mark och vatten, liksom vår ökande efterfrågan på resurser som livsmedel, råvaror, energi och vatten, tär på ekosystemen. Många arter är beroende av mer eller mindre orörd natur som gammelskogar eller naturliga vatten-

*Ansvarsarter är hotade eller sällsynta arter som i huvudsak förekommer inom ett specifikt område, till exempel inom en kommun. Genom att utse en ansvarsart tar kommunen på sig ett ansvar att se till att arten kan leva vidare och gärna sprida sig.*

*Borlänge kommuns ansvarsart är guldsandbi.*





drag, vilka är sällsynta i dagens landskap. Andra arter har istället anpassat sig till miljöer som människan har brukat under lång tid, till exempel genom slätter och bete. När sådana skötselmetoder upphör eller förändras får arterna svårt att överleva.

### Viktiga åtgärder

Borlänge kommun har genomfört några specifika artinventeringar, av till exempel mosippa. Kommunen har även skyddat växtplatser för bombmurkla och ryl på kommunal mark för att säkerställa att dessa arter kan finnas kvar även i framtiden. Framöver kommer kommunen bland annat att fokusera på sandmiljöer och hur de ska skötas för att bäst bevara och utveckla den biologiska mångfald som finns där. Ett verktyg för att fokusera på sandmiljöerna är att utse även mosippa till ansvarsart. Ortolansparv är en annan hotad art som fortfarande finns i Borlänge och därför föreslås som ansvarsart. Ortolansparv är knuten till ett småskaligt jordbrukslandskap med åkerholmar, enstaka träd och lite halvdåligt skött åkermark med trädor och ytor med bar jord och gles vegetation omväxlande med tätare vegetation.

### Strategier



**M.** Gynna långsiktig skötsel av torra ängsmarker och sandmiljöer inom kommunen för att stärka höga naturvärden.



**N.** Arbeta med kommunala ansvarsarter, se över möjligheten att anta nya ansvarsarter och verka för att dessa har livskraftiga populationer.



**O.** Arbeta för att stoppa förlusten av biologisk mångfald genom att öka kunskap, nyskapa och sköta artrika miljöer.

Åtgärder	Medverkande
<b>M1.</b> Upprätta skötselavtal med markägare om att hålla sandområden öppna i sandtag i Norr Amsberg och Tjärna. Områden med naturvårdsarter ska prioriteras.	Markägare
<b>M2.</b> Ta fram en skötselplan för Trumslagargropen tillsammans med markägare för att kunna genomföra åtgärder för att gynna mosippa, vildbin och andra steklar.	Markägare
<b>N1.</b> Upprätta skötselavtal för att gynna guldsandbi kring flygplatsen enligt länsstyrelsens skötselplan	Dala Airport, Länsstyrelsen
<b>N2.</b> Ta fram skötselplan för alla mosippelokaler i Borlänge kommun.	Markägare
<b>N3.</b> Anta fler kommunala ansvarsarter, till exempel mosippa och ortolansparv.	-
<b>O1.</b> Samarbeta med nätföretaget Ellevio om en skötselplan för kraftledningsgatan vid Barkargärdet för att få bort lupiner och gynna brun gräsfjäril och violettekantad guldvinge.	Ellevio
<b>O2.</b> Sluta avtal med tre lantbrukare för att gynna ortolansparv.	Lantbrukare
<b>O3.</b> Kartlägga insektslivet på gamla tallar i kommunen och peka ut områden med värdefulla gamla tallar. Områdena ska läggas in i kommunens kartsystem och användas i planeringen av staden.	Borlänge Energi
<b>O4.</b> Upprätta plan för nya naturminnen, kartlägga nya potentiella naturminnen samt ta fram en skötselplan för kommunens befintliga naturminnen.	Borlänge Energi
<b>O5.</b> Stärka grön infrastruktur i östra Borlänge genom att skapa naturvärden vid Savelgärdet, till exempel anlägga bibäddar, fjärilsängar och faunadepåer på bulervallen.	SSAB
<b>O6.</b> Minska spridningen av invasiva arter, framförallt lupin, jättebalsamin och jätteloka, genom att genomföra åtgärder, informera allmänheten och samarbeta med andra aktörer.	Borlänge Energi, Arbetsmarknadsenheten, Trafikverket



# Övergripande åtgärder

## Övergripande åtgärder

I detta avsnitt presenteras ett antal ytterligare åtgärder som Borlänge kommun kommer att genomföra. För att Borlänge kommun ska kunna genomföra ett bra och effektivt naturvårdsarbete och nå miljömålen krävs det nämligen att kommunen arbetar mer övergripande med ett antal frågor. De åtgärder som du kan ta del av i detta avsnitt är av fortlöpande karaktär och berör flera eller alla miljömål. Åtgärderna bidrar även till att uppfylla de tio nationella friluftsmål som regeringen beslutade om år 2012.

### Plan för områdesskydd

Det finns flera områden med höga naturvärden i Borlänge kommun som saknar formellt skydd och endast 3,8% av kommunens yta är idag skyddad. För att säkerställa att naturvärdena bevaras långsiktigt behöver kommunen skydda dessa områden. Två områden som är aktuella för naturreservat i nära framtid är Lusmyren och Nygårdsravinen. Andra områden av kommunalt intresse för olika typer av framtida skydd är Oberget, Bysjöområdet, Granö, Fågelberget, Prästtjärn, Islingbyholen, Igelmyran och Simsbodarna samt utökat skydd kring Gyllbergen.

Det finns många aspekter att ta hänsyn till i urval av vilka områden som behöver skyddas. Likaså är det viktigt att ha en prioriteringsordning för de områden som väljs ut. Följande kriterier är viktiga att kartlägga och ta med i bedömningen, både vid urval och prioritering:

- områdets naturvärden och förekomsten av hotade eller sällsynta arter
- områdets storlek
- eventuella hot mot områdets värden för natur och friluftsliv
- om området är tätortsnära och/eller lämpligt

för friluftsliv på annat sätt

- markägarstrukturen

### Inrätta ett naturvårdsråd

För att förankra kommunens naturvårdsarbete och för att samla in viktig kunskap utifrån behövs ett väl fungerande forum i form av ett naturvårdsråd. Kommunens tjänstemän bör vara kallande och i rådet kan kunskap och idéer diskuteras och spridas mellan naturvårdskunniga, både inom och utom kommunens verksamheter. Rådet kan diskutera behov av nya åtgärder och vara ett

*Rådet kan vara ett forum där värdefull kunskap hos allmänheten lättare kan nå kommunen.*

forum där värdefull kunskap hos allmänheten lättare kan nå kommunen.

### Tillgängliggöra natur

Borlänge kommun ska aktivt arbeta för att gynna friluftslivet och kommer därför att ta fram ett friluftsprogram för Borlänge. Även inom naturvärden är det viktigt att tänka på att göra de kommunala reservaten och även andra tätortsnära naturområden tillgängliga för invånarna.

### Utveckla gröna jobb inom skötsel av natur och friluftsliv

Borlänge kommun ska utveckla fler jobb inom skötsel av natur och inom friluftsliv. En förutsättning för



att kommunen aktivt ska kunna arbeta med insatser för natur och friluftsliv är att det finns personal inom kommunen som kan jobba med skötseln. En viktig del i detta är kommunens arbetsmarknadsenhet. Den som får ett jobb inom detta område får dels en väg in på arbetsmarknaden - där det idag saknas arbetskraft inom många gröna näringar - dels bidra till det mycket viktiga arbetet att bevara och utveckla biologisk mångfald i Borlänge.

### Stadsplanering med naturvårdshänsyn

Borlänge kommun ska ta hänsyn till de naturvärden som finns införda i översiktsplaner och fördjupade översiktsplaner. I den fördjupade översiktsplanen för Borlänge tätort har kommunen till exempel pekat ut de viktigaste sambanden mellan gröna områden och vattendrag för att kommunens gröna infrastruktur ska fungera bra (på samma sätt som gator och vägar måste hänga ihop för att trafiksystemet ska fungera).

Kommunen har karterat ekosystemtjänster i Borlänge kommun och ska ta hänsyn till denna kartering i kommande översiktsplaner. När mark tas i anspråk är det viktigt att kommunen har klart för sig vilka ekosystemtjänster som finns i området: kan kommunen avvara dessa ekosystemtjänster eller är de så viktiga att det inte går att bygga på denna mark? Kommunen behöver utveckla hur ekosystemtjänster ska värderas. Kommunen behöver även ta fram rutiner och verktyg för kompensation av vissa ekosystemtjänster och använda dessa i samhällsplaneringen.



### Strategier



**P.** Bidra till att uppfylla miljömålen kopplade till naturvård.



**Q.** Bidra till att uppfylla friluftsmålen.



**R.** Sprida information om biologisk mångfald och de höga naturvärden som finns i kommunen.

Åtgärder	Medverkande
<b>P1.</b> Arbeta för att öka ytan skyddad natur i Borlänge kommun enligt naturvårdsplanens kriterier och föreslagna områden.	Länsstyrelsen
<b>P2.</b> Inrätta ett naturvårdsråd. Rådet ska fungera som ett forum där kunskap utifrån lättare kan nå kommunen och bidra till att förankra naturvårdsarbetet.	Berörda Kommunala nämnder och bolag, Ideella föreningar
<b>P3.</b> Fortsätta utveckla gröna jobb inom kommunen som kan bidra till naturvårdsarbetet.	Arbetsmarknadsenheten
<b>P4.</b> Ta hänsyn till naturvärden i fysisk planering och lovgivning samt ta fram riktlinjer för ekologisk kompensation.	Borlänge Energi
<b>P5.</b> Arbeta aktivt för att projekt med statliga medel, till exempel LONA och LOVA, genomförs i Borlänge kommun.	Borlänge Energi
<b>P6.</b> Förvärva mark med höga naturvärden och av stort kommunalt intresse när det ges möjlighet och marken inte går att skydda eller förvalta på annat tillfredsställande sätt.	-
<b>Q1.</b> Arbeta aktivt med att tillgängliggöra natur, till exempel genom att ordna fler stigar, guider och evenemang. Kommunen ska även arbeta aktivt med att visa upp det naturvårdsarbete som kommunen bedriver. Huvudmålgrupper är de som idag har svårare att ta sig ut naturen själva som barn och unga, nya Borlängebor och personer med funktionsvariation. Frågorna utreds vidare i kommunens friluftsprogram.	Borlänge Energi
<b>R1.</b> Genomföra en naturguidning per år till ett område med höga naturvärden.	-
<b>R2.</b> Informera om kommunens åtgärdsarbete för kommunens ansvarsarter.	Service och kommunikation
<b>R3.</b> Ta fram informationsfoldrar till kommunens mest populära tätortsnära naturreservat.	-
<b>R4.</b> Erbjud information och minst en exkursion per år för tjänstemän och politiker för att skapa förståelse för naturvård.	-

*Borlänge kommun  
Samhällsbyggnadssektorn  
Plan-och markkontoret  
781 81 Borlänge  
[www.borlange.se](http://www.borlange.se)*



**BORLÄNGE**