

Skogen i Skräddarbacken

- en översiktlig skötselplan



Innehåll

Inledning	4
Om Skräddarbacken	5
Delområden i Skräddarbacken	8
Parkskog	9
Skog som störningsskydd	10
Obebyggda tomter	11
Gång- och cykelvägar	12
Sjö och bäckområden	13
Rekreationsskogar	14
Synpunkter	16
Referensmaterial	17

Skötselplanen har tagits fram av Borlänge kommuns samhällsbyggnadssektor, Camilla Nyberg och Borlänge Energi, Daniel Andersson.

Fotografier:

Viggo Nielsen, sid 4.

Daniel Andersson, sid 10 och 12.

Camilla Nyberg, sid 5, 6, 7, 9, 11,13,15.

Illustrationen på sidan 5 är gjord av Camilla Nyberg.

Metadata

Dokumentnamn Skogen i Skräddarbacken - en översiktlig skötselplan	Dokument Skötselplan	Omfattar Plan- och markkontoret Borlänge kommun Borlänge Energi Stadsmiljö
Dokumentägare Chef för plan- och markkontoret	Dokumentansvarig Kommunens Skogsansvarig	Publicering Hemsidan, Insidan
Författningsstöd		

Beslutad 2013-11-25	Bör revideras senast 2017-12-31	Beslutsinstans Plan- och markkontoret	Diarienummer HS 2013/116
Revidering 1			
Revidering 2			
Revidering 3			

Inledning

Skräddarbacken är en stadsdel i närkontakt med skogen. Barrskogen på Tjärnaberget omsluter området och används flitigt för motion, friluftsliv och rekreation. Närheten till skogen är det som mest skiljer Skräddarbacken från många av Borlänges andra bostadsområden som är byggda i odlingslandskapet på slätten och därför präglas av en mer öppen karaktär.

Den tätortsnära skogen består av många delar, från enskilda träd och trädgrupper till mer sammanhängande skogsområden med sjöar och bäckar. Natur i och nära tätorten är av stort värde, för människors vardagsmiljö och rekreation, men också för växt och djurlivet i sig.

Skogen kan användas till allt från att skärma av och skapa trivsamma miljöer till lek, motion och friluftsliv.

Skogen är ett av ekosystemen som är grunden i Borlänges vision om ett hållbart samhälle där den tätortsnära skogen och parkmarken har stor betydelse. En förutsättning för att ekosystemen ska fortsätta fungera är att den biologiska mångfalden upprätthålls. Borlänge kommuns skogsinnehav är certifierat enligt både FSC (Forest Stewardship Council), vilket visar att man har ett hållbart skogsbruk, både med hänsyn till naturvård och sociala värden. Läs mer om Policy för skötsel av Borlänge kommuns skogar och träd, hållbart skogsbruk

och certifiering på Borlänge kommuns hemsida, www.borlange.se/skog.

Denna skötselplan har som syfte att översiktligt beskriva mål och skötselåtgärder för skogen i området Skräddarbacken. Den sammanfattar kommunens målsättningar med skogen samtidigt som de boendes och allmänhetens intressen och åsikter tas till vara. Dokumentet är ett verktyg vid områdets fortsatta utveckling och gör att åtgärdsbeslut som leder mot målen kan tas i den kontinuerliga skötseln.



Om Skräddarbacken

Stadsdelen Skräddarbacken ligger i den västra delen av Borlänge tätort, omgiven av skog och ca 3-4 km från Borlänge centrum. Bostadsområdet byggdes under senare delen av 70-talet och början av 80-talet och består av 770 småhus och 280 lägenheter i flerfamiljshus i en söderslutning på Tjärnaberget. I Skräddarbacken bor idag ca 2 700 personer. I Skräddarbacken finns förskolor, fritidshem, fritidsgården Kotten och Skräddarbacksskolan med förskoleklass och årskurs 1-6. Området byggdes och utformades med stort fokus på närheten till skogen och rekreationsområden. Stadsdelen präglas av barrskog och väster om Skräddarbacken sträcker storskogen ut sig. Mindre skogsområden finns både runt hela området men även mitt i stadsdelen. Smala skogsremisar är dessutom bevarade mellan kvarteren vilket gör att man från många hus har direkt kontakt med skogen.

Områdets värden

Skog för rekreation

Området erbjuder goda möjligheter till rekreation och friluftsliv. Närheten gör att skogen lätt kan utnyttjas av framför allt de boende i området. Att ha nära till naturen och vistas i den ofta har visats ge goda effekter på hälsa och livskvalité, för både barn och vuxna. Forskning har visat att besök i skogen kan lindra stress och stressrelaterade symptom. Det är viktigt att det finns skogar med olika karaktär för att något ska passa de flesta och att det finns möjlighet till avskildhet och ensamhet i skogen. De mest framträdande rekreationsvärdena i området är motionsspåret, badsjön, bäcken och dammarna. Nära möjligheter till bär och svampplockning, en utflykt med barnen eller en skogspromenad är andra exempel. I Skräddarbacken finns det även en skolskog för skolans elever och stora delar av skogsområdet används ofta av skola, förskola och fritids.

Vacker skog

I tätortsnära skogsområden är det viktigt att områdena är inbjudande då det höjer kvalitén för både närboende och besökare i området. Vad som upplevs som vacker skog skiljer sig från person till person och variation är därför viktigt. Element i naturen som har högt estetiskt värde kan därför gärna framhävas, som stora stenblock och gamla träd.

Skog för djur och växter

Barrträden karakteriserar området och är även viktiga för djurlivet. Granen utgör exempelvis boplats och födokälla till många insekter och fåglar. Småfåglar som talltita och tofsmes tycker om att ha en gran i närheten för att kunna söka skydd mot rovfåglar. Även andra vanliga skogsväxter som blåbär utnyttjas som födokälla för rådjur, älg och olika insekter som humlor och fjärilar. Insektslarver utgör föda åt fåglar som svartvit flugsnappare. Vissa hotade arter kan finna livsmiljöer på och i solitära, solbelysta gamla tallar. Då skogsområdet genom historien har brukats intensivt finns det inte så många rödlistade arter i Skräddarbacken.

Rödlistade arter

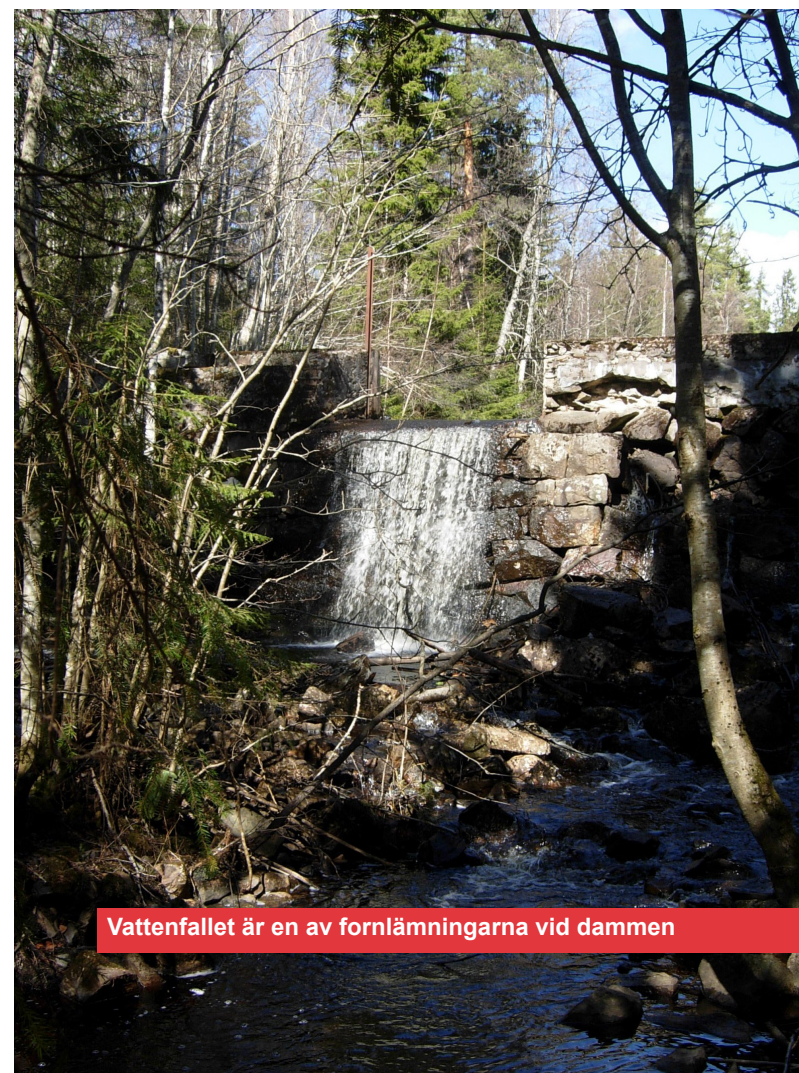
En art som har minskat kraftigt i antal och är hotad klassas som rödlistad. På rödlistan finns allt från däggdjur och växter till svampar, insekter och alger. Rödlistade arter som har rapporterats till Artportalen från Skräddarbacken är fåglarna göktyta och nötkråka samt laven violettgrå tagellav och vissa marksvampar som tex. Popelfofsskivling. Du kan söka fynd av arter och även själv rapportera arter via www.artportalen.se.



Nötkråka

Skog med historiska spår

I området finns ett par historiska lämningar. I anslutning till bäcken norr om Skräddarbacksvägen finns lämningar efter en kvarn och söder om vägen lämningar efter ett hyttområde. I norra delen av Skräddarbacken, uppströms Dammyran finns lämningar från hyttområde samt en ristning. Forn- och kulturlämningar ska bevaras och skötas så att de inte förstörs. Mer information om forn- lämningarna finns på Riksantikvarieämbetets hemsida, www.raa.se, under Fornsök.



Vattenfallet är en av fornlämningarna vid dammen

Hur sköts skogen?

Skog växer och förändras över tiden, därför krävs ibland skötselinsatser. Gemensamt för hela området är att det ska fortsätta präglas av närheten till skogen. Med en mängd intressen att ta hänsyn till i den tätortsnära skogen medför skogsskötseln i tätortsnära skog större hänsyn än vid traditionellt skogsbruk.

Parkmarken i Skräddarbacken har en mer skoglig karaktär än i de flesta andra stadsdelar i Borlänge. Parkskog, dvs skog som i detaljplan är avsatt som natur- eller parkmark ska skötas för att behålla den ursprungliga vegetationen och karaktären. För att bevara den skogliga karaktären behålls naturligt förekommande trädslag och ett sammanhållet trädskikt med anpassning till förutsättningarna på platserna. I både parkskog och rekreationsskog strävar man efter att skapa en större variation genom att välja vilka träd som ska få växa upp, man kan i vissa fall eventuellt plantera träd för att förstärka variationen.

I Skräddarbacken finns ett antal områden som planerats för bebyggelse av olika slag men som ännu inte bebyggt. Dessa oexploaterade men detaljplanlagda områden sköts för att skogskaraktären ska kunna bevaras vid en eventuell bebyggelse. Dessa områden är inte utpekade i skötselplanen utan ingår i rekreation- och parkskog.

Detaljplaner

En detaljplan beskriver hur marken får användas och hur bebyggelsen får se ut inom området. Detaljplanen reglerar även hur nära tomtgränser man får bygga och hur allmänt tillgänglig mark ska se ut. Detaljplanen är ett politiskt beslutat dokument som tagits fram av kommunen. Läs mer om detaljplaner på www.borlange.se under fliken bygga, bo och planera.

En variationsrik skog upplevs som mycket mer fascinerande än en enförmig skog och är även viktig för att olika önskemål ska kunna tillgodose. Samtidigt som man strävar efter variation är det viktigt att man behåller en helhet och harmoni i området. För att skapa en trivsamt variation i skogen kan man jobba med olika grad av öppenhet, flerskiktning, olikåldriga träd, olika trädslag mm. Genom att främja olika trädslag som sälg och rönn skapas en upplevelserik natur som även lockar till sig mer fåglar och insekter.

Skogsbruk utan stora kalhyggen

För att på bästa sätt tillvarata friluftintressena i tätortsnära skogar strävar kommunen efter att sköta dessa med ett kontinuitetsskogsbruk, eller s.k. hyggesfritt skogsbruk. Det är ett arbete som påbörjats och vidareutvecklas i den takt det är möjligt eftersom det är ett mer kostsamt sätt att bruka skogen än det traditionella skogsbruket. Syftet med ett hyggesfritt skogsbruk är att undvika stora kalavverkningar och stor åverkan på marken. I Skräddarbacken ligger fokus på att prioritera hyggesfria metoder närmast bostäder och i de områden som används mest för rekreation. I övriga områden prioriteras ett skogsbruk som ger så bra avkastning som möjligt samtidigt som hänsyn mot natur och sociala värden tas.

Det finns olika skötselssystem för att bedriva hyggesfritt skogsbruk, vad man väljer beror främst på markens förutsättningar och målet med skogsbruket. Vid åtgärder i olika delar av området kan olika hyggesfria skötselmetoder användas, utifrån vad som passar bäst just där. I gammal granskog, där man vill bevara flerskiktning, gran och andra skuggfördragande träd kan s.k. plockhuggning, dvs selektiv avverkning av enskilda träd, vara ett alternativ. I tallskogar kan man använda sig av s.k. luckhuggning, dvs. att hugga luckor i skogen, för att skapa förutsättningar för tallforyngring

Sälg

Sälgen är viktig för många insekter, fåglar och andra däggdjur under hela sin levnad men utmärker sig framför allt på våren då den är först med att blomma och är därför en viktig frukost åt vilda bin och humlor som yrvaket letar mat efter vintern. Sälgen är det trädslag som ger mat åt flest fjärilsarter och många andra insektsarter.



Gallring och röjning

Ung skog växer snabbare än äldre skog och unga skogsbestånd kan upplevas som väldigt täta. Att glesa ut i dessa bestånd kallas röjning (om man lämnar kvar de fällda stammarna) och gallring (om man tar tillvara dem). Vid röjning och gallring ökar man ljusstillgången för de träd som står kvar och ger dem möjlighet att växa sig grövre vilket bl.a. gör dem mer motståndskraftiga mot vind och snö. Samtidigt ökar också ljusinsläppet ner till marken vilket ofta gör att nya stammar fort växer upp på nytt efter en åtgärd och då ofta i ännu större omfattning. Orsaken är att varje stubbe av lövträd, genom att skjuta skott direkt från stubben eller rötterna, kan ge upphov till många nya stammar. Därför måste man tänka sig för innan man röjer eller gallrar, för att undvika att skogen är ännu tätare om bara ett par år än den var innan åtgärden. Ytterligare en effekt av utglesning, om den görs för tidigt, är att grenar på de kvarstående trädens nedre delar inte hunnit skuggas ut och dö av. Ett ökat ljusinsläpp vid en tidig röjningsåtgärd ger grenarna möjlighet att utvecklas och man får en skog som är svår att ta sig fram i eftersom det är tätt av grenar.

Döda träd ger liv

Död ved, tex. döda och gamla träd, i olika nedbrytningsstadier är en viktig del i skogliga ekosystem. Många djur- och växtarter är beroende av döda träd, exempelvis insekter, svampar, mossor, lavar och fåglar. De behöver den döda veden som födokälla, växtplats eller boplats. Därför "städas" man inte heller bort ris, grenar och stamdelar för noggrant i skogen och man sparar döda träd, både stående och liggande. Döda träd som står nära tomter och vägar kan tas ner av säkerhetsskäl. Intill motionsspår och i flitigt utnyttjade områden städas det mer noggrant med hänsyn till friluftslivet.

Utförande av åtgärder

I Skräddarbacken äger Borlänge kommun en stor del av marken vilket gör en skötselplan till ett bra verktyg för att ge en helhetsbild av skötseln i området. En del av skogen i skötselplanen sköts av Borlänge Energi och andra delar sköts av Borlänge kommun (Plan- och markkontoret). Den här översiktliga skötselplanen för skogen i Skräddarbacken gäller för den kommunägda skogen som helhet oavsett förvaltare.

All skog kan inte åtgärdas på en gång. Områdena prioriteras utifrån behovet av åtgärd och för att alla områden i Skräddarbacken ska hinna åtgärdas innan det är dags att börja om med de första områdena igen. Inför åtgärder informeras närboende som har tillfälle att ge synpunkter på den planerade åtgärden. Det praktiska arbetet utförs av entreprenörer anlitade av Borlänge kommun men i parkskogen kan även Borlänge Energis personal vara engagerad.

Trädgårdsavfall - ett problem

Vissa boende dumpar sitt trädgårdsavfall ute i vårt gemensamma grönområde. Förutom att aktiviteten är olaglig och kostar skattepengar att åtgärda leder den också till skador på naturen. Allt trädgårdsavfall såsom ris, ogräsrens, gräsklipp mm. innehåller näringsämnen som frigörs när materialet bryts ned. Följden blir en kraftig gödslingsseffekt på markerna där dumpning sker. Vårens vackra vitsippor och blåsippor ersätts av brännässlor och tistlar. Dumpningen medför också att igenväxningen går snabbare och att en mängd trädgårdsväxter sprids och i vissa fall konkurrerar med den naturliga vegetationen. Exempel är jättebalsamin och jätteloka. Trädgårdsavfall vid trädstammar ökar risken för svampangrepp och röta, som i förlängningen leder till att träden riskerar att knäckas. Grönområdena nära staden är primärt till som rekreationslungor för medborgarna och hemort för en rad växter och djur, inte deponi för trädgårdsavfall. Det är viktigt att alla hjälps åt med detta och antingen komposterar på den egna tomten eller transporterar det till Fågelmyra återvinningscentral.

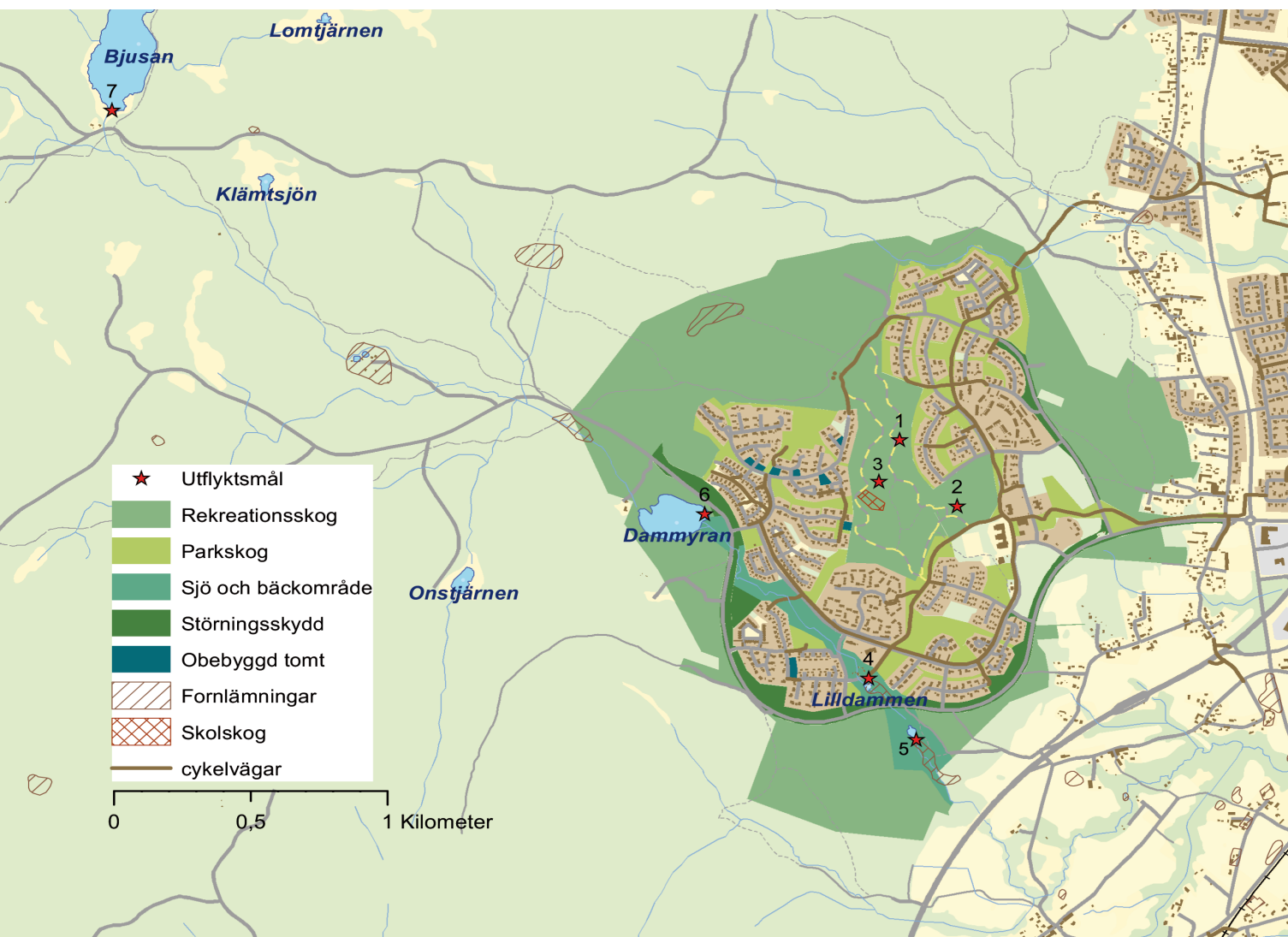


I en död trädstam hittar hackspetten vedlevande insekter att äta

Kompostera

I en enkel trädgårdskompost kan gräsklipp, löv, ogräsrens, vissna blommor mm. bli till mull som kommer trädgården till nytta istället för att övergöda naturområdet. Placera gärna komposten lite skuggigt och vänd den då och då för att få in luft. Fler tips om kompostering finns i Komposteringsguiden hos Borlänge Energi, www.borlange-energi.se.





Delområden i Skräddarbacken

Skötselplanen är indelad i delområden för att beskriva mål och skötsel för olika delar av skogen i Skräddarbacken. På kommande sidor beskrivs delområdena var för sig.

Utflyktsmål

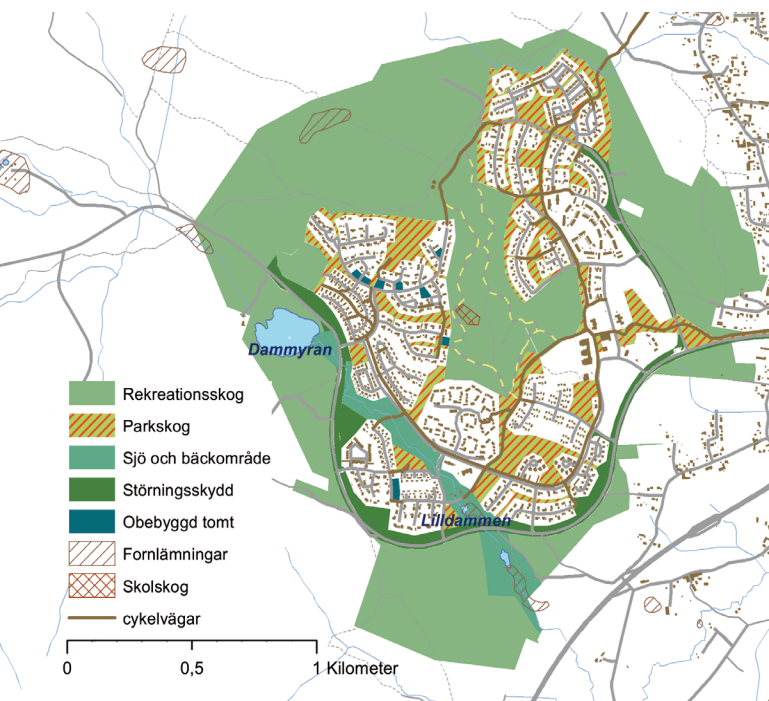
Några populära utflyktsmål i Skräddarbacken:

1. Vindskydd och eldsstad intill elljusspåret.
2. Skidlekplats och bänkar.
3. Teknikbacken.
4. Lilldammen.
5. Fornlämningar vid dammen.
6. Badplats vid Dammyran.
7. Sjön Bjusan.

Parkskog

Skogen inom och mellan bostadsområden, med några få undantag, kallas Parkskog. Denna närmiljö skapar trivsel i hela området och förstärker intrycket att Skräddarbacken ligger i skogen. Variationen inom parkskogen är stor, både när det gäller skogens artsammansättning, täthet och ålder.

Redan i detaljplanerna som antogs inför etableringen av bostadsområdet fastslås att befintlig vegetation sparas i största möjliga utsträckning, även inom kvartermark och att mark mellan bostadsytor ska behållas som naturmark. Detta har format skötseln av områdena närmast bostäderna. Det finns även mindre skogsområden inne i bostadsområdena som har en mer skoglig karaktär, några av dessa är områden som var tänkta för olika typer av bebyggelse men som inte ännu blivit bebyggda.



Mål

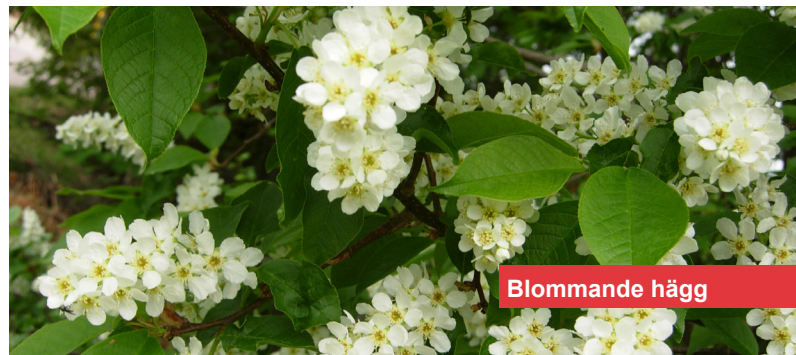
Det övergripande målet för parkskogen är att den ska bidra till nära möjligheter till lek, vardaglig rekreation och naturupplevelser. Samtidigt behålls den skogliga karaktären och en övergripande enhetlighet eftersträvas inom de områden som åtgärdas. För att nå detta genomförs skötselåtgärder med utgångspunkt i främst den befintliga vegetationen.

Skötsel

Till skillnad från den omkringliggande rekreationsskogen (se sid. 14) sköts parkskogen helt med hyggesfria metoder. I äldre skog sker åtgärder främst i form av selektiv plockhuggning eller luckhuggning av enskilda träd för att gynna träd som växer upp från underbeståndet. I framför allt yngre och medelålders skog kan mer övergripande beståndsåtgärder som gallring eller röjning bli aktuella. Läs mer om skötselmetoderna på sid. 6 om skötsel. Exakt hur åtgärder utformas går inte att säga generellt beroende på den stora variationen i områdena, utan avgörs från fall till fall i dialog med de närboende och med utgångspunkt i ovanstående övergripande mål.

Förvaltning

Den största delen av parkskogen förvaltas av Borlänge Energi. Vilka områden som åtgärdas och när avgörs med utgångspunkt från Borlänge Energis beståndsregister, som 2013 är under utveckling. När åtgärd blir aktuell i något område aviseras denna alltid med ett utskick till närboende där man får möjlighet att komma med synpunkter på åtgärden som helhet och även mer i detalj i anslutning till den egna tomten. Beslutet om åtgärd är alltid en sammanvägning av de övergripande målen, närboendes önskemål samt biologiska (tex. slyuppslag), tekniska (tex. möjlighet att köra ut avverkat virke) och ekonomiska aspekter (tex. kostnader för entreprenörer och den fortsatta skötseln som blir följden av åtgärden).



Blommande hägg



Parkskogen intill Skräddarbacksskolan

Skog som störningsskydd

Skogsområden intill större vägar har en skyddande funktion för att minska påverkan från trafiken genom framför allt effekt på synintryck och partiklar från trafiken. Dessutom minskar störningssupplevelsen pga buller om man inte ser bullerkällan. Dessa områden bidrar även till upplevelsen av Skräddarbacken som ett område med skoglig karaktär för de som färdas längs de större vägarna. Skyddsområden intill större vägar är liksom parkskogen i övrigt av mycket varierad karaktär när det gäller trädslagssammansättning, täthet och ålder.

Mål

Målet med skyddsområdena intill större vägar är att de ska ha en funktion som störningsskydd från trafiken.

Skötsel

Karaktären hos skogsområdena intill större vägar kan variera utifrån områdets bredd och övriga förutsättningar. Mot vägen kan det vara lämpligt att låta både löv- och barrträd, i olika ålder utgöra en avskärmande ridå. Särskilt träd med ett välutvecklat grenverk ger en bättre avskärmande effekt. En ridå med inslag av barrträd håller sig grön året om och ger en avskärmande effekt även vintertid.

Förvaltning

Skogen i skydds-zonen förvaltas av Borlänge Energi. Eftersom målet med denna skog är att den ska skydda mot störningar från trafiken sköts den för att behålla ett kontinuerligt skogsskikt. I större sådana områden behöver inte hela området ha en skyddsfunktion, men frågan om skydd tas upp i samband med åtgärder i dessa områden. Övriga delar hanteras då som parkskog. Vid åtgärder i skyddsskogen vägs skyddsintresset tillsammans med övriga intressen, t.ex. närboendes synpunkter, för en sammantagen bedömning om lämplig åtgärd. Läs mer om skötsel på sid. 6.



Skogen intill vägen fungerar som skydd mot trafiken



Obebyggda tomter

De tomter som inte ännu blivit sålda i Skräddarbacken är idag en del av grönstrukturen i området. Idag finns tio tomter i Skräddarbacken som inte är sålda och bebyggda. Tomterna skiljer sig mycket åt i utseende, vissa tomter är mer skogbevuxna än andra.

Mål

Eftersom Skräddarbacken är ett bostadsområde med närhet till naturen är målet att om möjligt bevara en del träd på de obebyggda tomterna så att nya ägare har valmöjligheten att bevara dessa som en del av sin tomt.

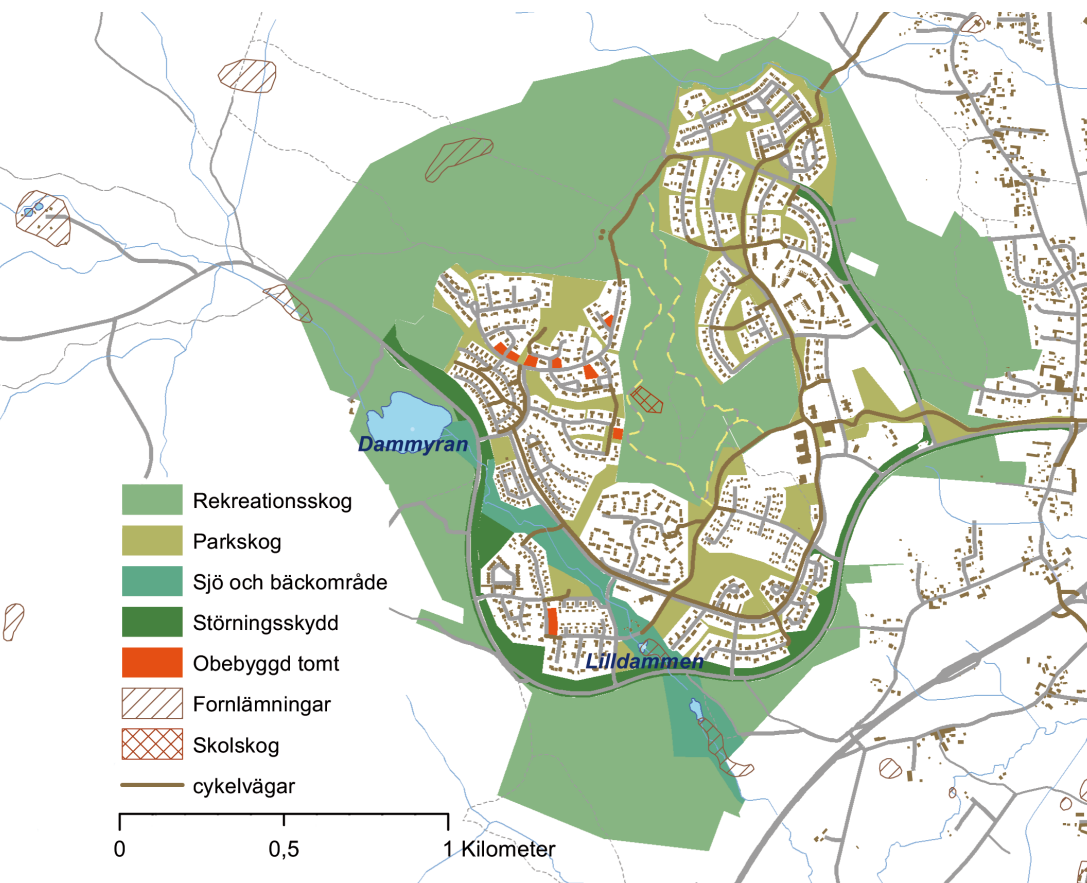
I väntan på försäljning sköts de för att smälta in i landskapet till allmänhetens nytta och då det är möjligt med hänsyn till närboendes önskemål.

Skötsel

Borttagning av större träd sker med försiktighet för att slippa stora slyuppslag. Större träd som inte redan är friställda gallras fram för att göras tåligare mot vind. Läs mer om skötsel på sid. 6. På vissa tomter trimmas gräset någon gång per år. Rövning och gallring sker efter behov.

Förvaltning

De obebyggda, kommunägda tomterna förvaltas av Borlänge kommun (Plan- och markkontoret). En inventering av skötselbehovet på de obebyggda tomterna i Skräddarbacken har gjorts under våren 2013, och kommer att göras med jämna mellanrum framöver. Utifrån inventeringen bedöms åtgärdsbehovet och planeringen av åtgärder.



Den obebyggda tomten Sara 34 på Lapp Anders väg

Gång- och cykelvägar

Gång- och cykelvägarna knyter samman kvarteren inom Skräddarbacken och förbinder dessa med Borlänge stadskärna. Gång- och cykelvägar är en del i ett långsiktigt hållbart trafiksystem. Att välja cykel eller att gå istället för att åka bil bidrar inte bara till en bättre miljö i form av minskning av utsläpp utan också till en förbättrad folkhälsa och bättre privat- och samhällsekonomisk nytta. I kommunens cykelplan anges att mer än hälften av borlängebornas bilresor är kortare än 5 km. Det finns alltså en stor potential att överföra många av dessa resor till cykel- och kollektivtrafik.

Gång- och cykelvägarna i Skräddarbacken sträcker sig genom både bostadsområden och skogsområden. De utgör en viktig kontaktyta mot skogen och en möjlighet till en naturupplevelse för de som väljer att färdas längs dem. Att cykla och gå genom skogen istället för intill vägarna med buller och avgaser är för många värdefullt men upplevs ibland som otryggt. Totalt finns det ca 8 km gång- och cykelvägar i Skräddarbacken som är asfalterade och har belysning.

Mål

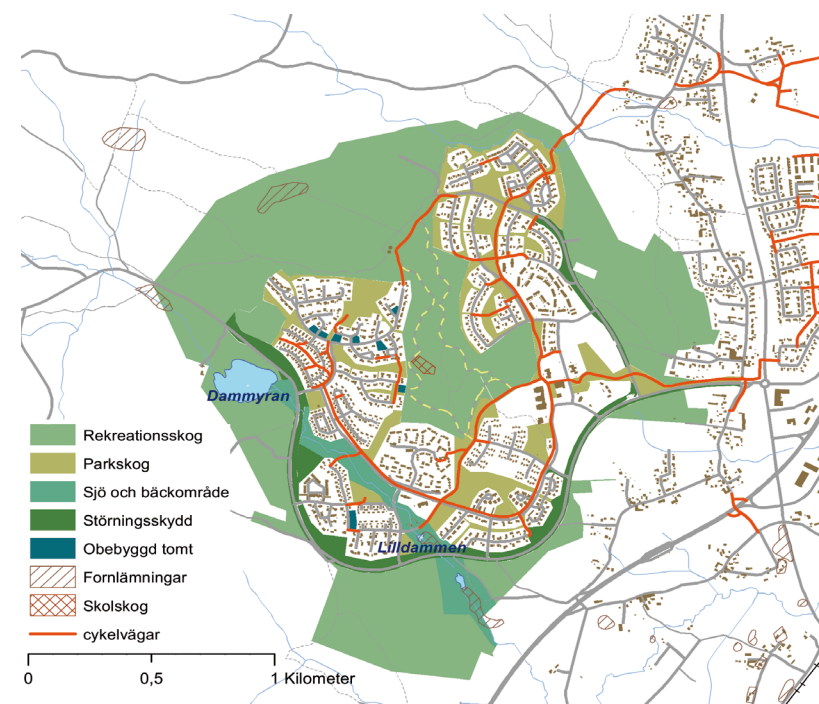
Eftersom gång- och cykelvägarna sträcker sig genom både skog och bostadsområden och över långa sträckor är förutsättningarna varierande för vilken vegetation som kan finnas intill. Målet är att de ska upplevas tilltalande och trygga utan att förvanska den omgivande skogens karaktär. För att öka trygghetsupplevelsen strävar man efter goda siktförhållanden och bra belysning längs gång- och cykelvägarna.

Skötsel

Längs gång- och cykelvägar görs avvägningar när det gäller hur nära väggkanten man låter träden stå. I kommunens cykelplan anges att det, i trafiksäkerhetssyfte, inte bör finnas träd inom en meter från cykelbanans kant. Trafiksäkerhet vägs mot nyttan av ett krontak som skuggar och hämmar tillväxten av sly, men även medför en dämpande effekt på vind och regn. För att öka trygghetskänslan på gång- och cykelbanor i framför allt skogsområdena eftersträvas även goda siktförhållanden in i kringliggande skog, genom att vardera sidan om gång- och cykelvägarna röjs efter behov. Enskilda träd kan komma att stammas upp. Träd som växer in i armaturer beskärs eller fälls för att ge så bra belysning som möjligt. Vissa unga träd lämnas för att få växa upp och säkra en förnyring.

Förvaltning

Områdena längs gång- och cykelvägarna förvaltas av Borlänge Energi. Vid åtgärder längs gång- och cykelvägarna vägs trafiksäkerhet och trygghet in tillsammans med övriga intressen som t.ex. skötselbehov och eventuella närboendes synpunkter, för en sammantagen bedömning av lämplig åtgärd.



Sjö och bäckområden

Vattensystemet är enligt många områdets pärla och är ett populärt utflyktsmål. Vid sjön Dammyran finns en badplats som anordnats av stadsdelsföreningen i området. 1987 rensades halva Dammyran från vegetation för att det skulle friläggas en vattenspegel. Från sjön rinner bäcken mellan bostadskvarter och passerar två dammar med vattenfall. Bäcken rinner ut i slättlandskapet nedanför Skräddarbackens by och förenar sig med Lusbackens västliga flöde innan den når Norra Backa.

Skogen längs bäcken är väldigt varierad men domineras av blandskog med tall, gran och stora inslag av lövträd. Framför allt finns lövträden närmast bäcken. Den stora variationen syns också i att det finns andra miljöer som sumpskog och tallskog. Skogen är bitvis svårtillgänglig medan andra områden är lättare att ta sig fram i.



Vegetationen kring vattnet fångar upp näringsämnen från omgivningen. Dammar i vattensystemet fungerar dämpande på transporten av näringsämnen vidare ut i sjöar och vattendrag, där de annars kan leda till övergödningseffekter som t.ex. algblomning och syrebrist. Vattenmiljöer är även viktiga för den biologiska mångfalden genom att utgöra levnadsmiljöer för en mängd djur och växter. Lövinslaget alldeles invid bäckar har en viktig ekologisk funktion för vattenkosystem genom att löv faller ned i bäcken och bryts ned i successivt mindre fragment av vattenlevande organismer som till exempel olika sländlarver. Som i många andra miljöer är det viktigt att skapa variation även i lövområdena kring vattnet. Död ved i vattnet skapar variation i vattenflödet och livsmiljöer och gömställen för vattenlevande organismer.

En mindre bäck i norra delen av Skräddarbacken rinner genom rekreationsskog och parkskog i nära anslutning till tomtarna på sin väg mot nygårdsravinen. Även här är skogsmiljön mycket varierad och denna miljö sköts som rekreationsskog och parkskog med motsvarande hänsyn till vattenmiljön som för den större bäcken.

Mål

Målet med skogen kring bäckarna är att behålla nuvarande skogskaraktär. Eventuellt kan vissa sträckor röjas och siktlinjer skapas för att framhäva bäckarna. Längs någon eller några sträckor kan stigar dras/förstärkas för att öka tillgängligheten. Det är även vid vattnet vi hittar fornlämningarna i området. Genom att framhäva dessa skapas en ännu större variation och fler upplevelser.

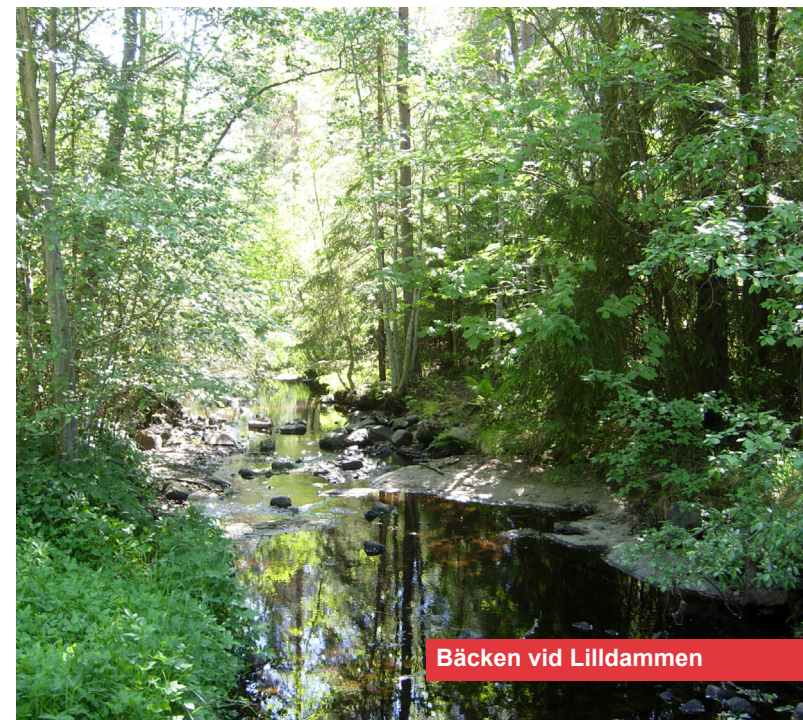
Skötsel

Längs bäckarna kommer åtgärder ske främst i form av selektiv plockhuggning eller luckhuggning av enstaka äldre träd för att gynna uppväxande yngre träd och friställa större träd (läs mer på sid. 6 om skötsel). Begränsad röjning i delar av underbeståndet kan också komma att utföras. Sydöst om sjön Dammyran, mellan sjön och

vägen, planeras under hösten 2013 en gallring av tallar där en del av tallarna tas bort för att öppna upp åt dom återstående tallarna och skapa en öppnare miljö. Vid dammen söder om Skräddarbacksvägen planeras 2014 en huggning där fr.a. gran och annan undervegetation tas bort för att gynna lövträd och öppna upp kring dammen och fornlämningarna.

Förvaltning

Området kring sjön och dammen sköts av Borlänge kommun (Plan- och markkontoret) och området norr och öster om Skräddarbacksvägen sköts av Borlänge Energi. Vid åtgärder vid sjö och bäckområdena vägs skötselbehov, eventuella närboendes synpunkter mm. ihop för en sammantagen bedömning av lämplig åtgärd.



Rekreationsskogar

Skogsområdena som omger bostadsområdena utnyttjas av närboende till rekreation och benämns därför rekreationsskogar. Enligt en undersökning som gjordes i och med ett examensarbete 2006 utnyttjas skogen i Skräddarbacken främst av de boende i området och många besöker den dagligen. Skogarna används bl.a. till promenader, rastning av hundar och som utflyktsmål.

När Skräddarbacken byggdes avverkades stora ytor skog runt och i området, vilka nu har växt upp till 30-åriga gallringsskogar, därför domineras skogen av åldrar upp till 45 år. Det finns även en del gammal skog, som är runt 100 år. Skogen domineras av tall (58%) och gran (38%), det finns även lite björk (3%) och 1% övriga lövträd.

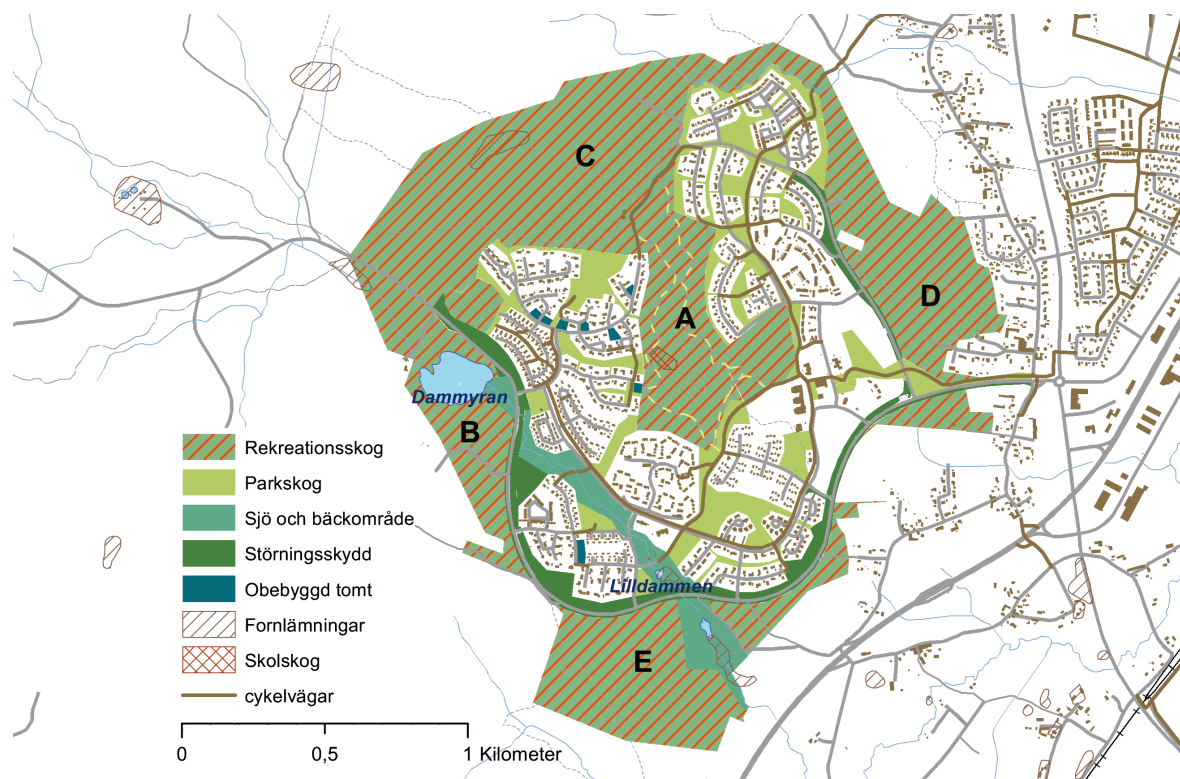
Centrala skogen

Det centrala skogsområdet, område A på kartan, är det område i Skräddarbacken som används mest som rekreativ område i dagsläget. I området finns motions-spår och ett elljusspår med anslutning till sommar- och vinterleder samt skidlekplats och skidteknikbacke med elljus. Anläggningen underhålls av Stora Tuna IK skidklubb som även har en klubbstuga i anslutning till området. Skogsområdet omges nästan helt av bostadsområden, förutom i nordvästra delen där den förbinds med storskogen. I skogen finns även en skolskog som enligt skolan är mycket omtyckt och används i den dagliga undervisningen, både för lek och övningar som exempelvis praktisk matematik.

Övriga rekreationsskogar

Den västra skogen, område B på kartan, är ett vidsträckt skogsområde med högt rekreativvärde. Den norra skogen, område C på kartan, med sin storskogskaraktär, sträcker sig upp på Tjärnaberget. Flera stigar och skidspår leder ut i storskogen bl.a. finns stigar mot Plättbacken, Bjukan och Hyttbro.

Den östra skogen, område D på kartan, mellan Skräddarbacken och Mats Knutsgårdarna, har en varierande karaktär från tallskog på hållmark till fuktig gran-skog. Skogen innehåller många stigar och det finns även en skoterled. Den södra skogen, område E på kartan, mellan Skräddarbacksvägen och Ludvikavägen (RV50), är en blandskog gränsande till åkerlandskap, betesmark och bymiljö. Skogen fungerar även som störningsskydd.



Mål

För att rekreationsskogarna ska kunna fungera både till friluftsliv, skogsbruk och till nytta för växt och djurliv strävas efter en variationsrik skog där stor hänsyn tas till skogens olika värden. Målet för rekreationsskogarna är att behålla deras karaktär och bevara intrycket av att Skräddarbacken ligger mitt i skogen. I rekreationsskogarna utvecklas de sociala värdena. I de områden som planlagts för bebyggelse är det lämpligt att sköta skogen för att stegvis anpassa dem för en eventuell bebyggelse.

Skötsel

För att skogen ska kunna användas av många behövs stigar som inbjuder till aktivitet varierat med platser som inbjuder till stillhet. I skötseln av tätortsnära skogar strävas efter ett hyggesfritt skogsbruk, framför allt i närheten av bostäder och motionsspår. Läs mer om skötsel på sid 6. Genom att skapa inbjudande entréer, dvs. öppningar där stigar och vägar går in i skogen från bostadsområdet, ökas tillgängligheten till omkringliggande skogsområden. Detta kan göras genom att ta vara på förutsättningarna att skapa blickfång genom att t.ex. planera för blommande träd och buskar eller stora majestätiska träd.

Innan åtgärder genomförs informeras de närboende som har möjlighet att ge synpunkter på bl.a. hur kantzonen mot husen ska se ut. Förutsättningarna är olika för vilken typ av skog som kan skapas i en sådan kantzon. Möjligheten att skapa lövdominerade skogsbryn mellan rekreationsskogen och tomterna har diskuterats och även genomförts på försök på vissa platser. Skogsbrynen måste också underhållas för att inte växa igen med tätt lövsly som då kan upplevas som lika påträngande som en granskog. I vilken utsträckning skogsbryn kan skapas avgörs från fall till fall utifrån vilka förutsättningar som finns för ett lättskött skogsbryn och utifrån de närboendes synpunkter.

Förvaltning

De stora skogsområdena som benämns rekreationsskogar förvaltas av Borlänge kommun (Plan- och markkontoret). Mer detaljerad planering av skogsskötseln sker i skogsbruksplanen där varje enskild skogsavdelning beskrivs utifrån ålder, trädslag, virkesvolym och speciella värden att ta hänsyn till som exempelvis motionsspår, stigar och biologiskt värdefulla träd. Planen uppdateras kontinuerligt och utförda åtgärder läggs till varje skogsavdelning. Läs mer om skogsbruket på Borlänge kommuns hemsida, www.borlange.se/skog.



Följer du stigarna i skogen får du uppleva allt från öppna tallskogar på hållmark till täta granskogar

Plandokumentet

Den översiktliga skötselplanen för skogen i Skräddarbacken har tagits fram av Borlänge kommun (Plan- och markkontoret) och Borlänge Energi. En första version av planen har funnits tillgänglig för allmänheten på hemsidan och boende i området har blivit informerade under arbetets gång. Synpunkter på förslaget har kunnat lämnas, dessa har sammanställts i en samrådsredogörelse.

Mer information om skötseln av skog och parkskog hittar du på Borlänge kommuns hemsida www.borlange.se/skog och på Borlänge Energis hemsida www.borlange-energi.se.

Har du frågor kring skötseln av skogen kan du kontakta:

Skogsansvarig Borlänge kommun
Karin Runesson
0243-745 41

Skogsansvarig Borlänge Energi
Daniel Andersson
0243-730 12

Referensmaterial

Böcker och artiklar

Rydberg, D. & Aronsson, M. 2004. Vår tätortsnära natur – en bok om förvaltning och skötsel. Skogsstyrelsen, Jönköping.

Lundström, S. 1974. Ett öppnare landskap. Statens Naturvårdsverk.

Ehnström, B. 2010. Sälgen – livets viktigaste frukost. Centrum för biologisk mångfald.

Sonntag-Öström, E, Nordin, M, Slunga Järholm, L, Lundell, Y, Brännström, R. & Dolling, A. 2011. Can the boreal forest be used for rehabilitation and recovery from stress-related exhaustion? A pilot study. Scandinavian Journal of Forest Research 26: 245-256.

Lundell, Y. & Dolling, A. 2010. Kan skogsmiljöer användas vid rehabilitering av människor med utmattningssyndrom? Fakta Skog – Rön från Sveriges Lantbruksuniversitet 13:2010.

Brorsson, J. 2006. Rekreationsanpassade skogsskötselplaner för friluftsområdena Mellsta och Skräddarbacken i Borlänge. Examensarbete 72:2006. SLU, Uppsala.

Gunnarsson, A, Jansson, M, Fors, H. & Kristensson, E. 2012. Vegetationsstyrning för ökad trygghet. Sveriges lantbruksuniversitet, Fakulteten för landskapsplanering, trädgårds- och jordbruksvetenskap. Rapportserie 2012:13.

Dokument

Policy för skötsel av Borlänge kommuns skogar och träd. Borlänge kommun. www.borlange.se/skog

På två hjul – cykelplan för Borlänge kommun. 2008. www.borlange.se.

Grönplan 2002 – Grönstruktur i Borlänge tätort. 2002. Gunnars, L-E. m.fl. Borlänge Energi

Trädpolicy. 2009. Borlänge Energi.

Hemsidor

Artportalen. www.artportalen.se.

Riksantikvarieämbetet, Fornsök. www.raa.se.

Boverket. www.boverket.se

