



**Vår personal nu och i framtiden!**

**Personalbokslut 2009**

## Kommunen är en attraktiv arbetsplats.

Det övergripande måldokument för personalpolitiken i kommunen är det personalpolitiska programmet.

I personalbokslutet följs de mål och ambitioner som anges i programmet upp.

Inledningsvis är det angeläget att påpeka att kommunen är **en** arbetsgivare med **en** gemensam personal- och lönepolitik.

*I slutet av detta dokument finns en bilaga med en sammanställning av tabeller och diagram som texten hänvisar till.*

Uppgifter från denna sammanställning samt ur verksamheternas statistik presenteras under följande rubriker i detta personalbokslut

- Antalet anställda
- Personalfördelning på de olika verksamheterna
- Omsättning och rekrytering
- Personalkostnader
- Löner och lönebildning
- Personalstruktur, kvinnor och män, ålder
- Semester och övertidsskuld
- Sjukfrånvaro
- Samverkan och MBL
- Arbetsmiljöarbetet
- Hälsöfrämjande arbete
- Rehabilitering
- Jämställdhet

### Antalet anställda

#### Tillsvidareanställda vid årsskiftet

Antalet anställda 2009-12-31 var 3861. Detta är 107 färre än förra årsskiftet. Det är första gången på många år som antalet anställda minskar.

År	2005	2006	2007	2008	2009
Antal anställda	3774	3795	3795	3968	3861
Antal årsarbetare	3176	3278	3382	3431	3234

*(Bilaga 1)*

## Årsarbetare

Antalet årsarbetare var 3234. Detta är en minskning med 197 årsarbetare.

Det totala antalet årsarbetare 2008 var 3431. Det var den högsta siffran i vår kommun någonsin. Minskningen 2009 innebär en nivå strax under 2006 års nivå.

(Bilaga 2)

## Analys

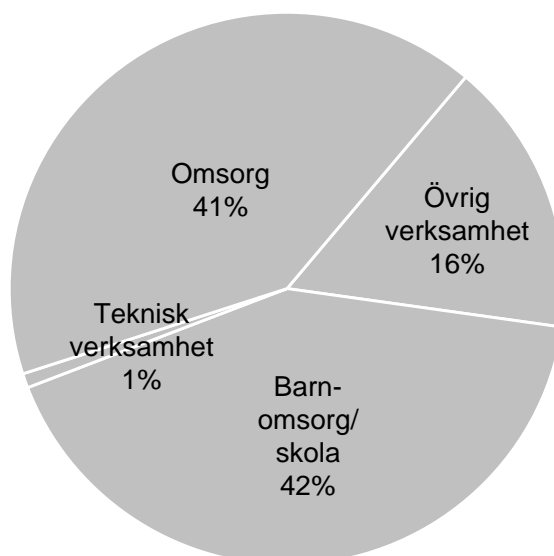
Det är helt tydligt att personalen har minskat 2009. Det är både färre personer anställda och färre arbetstimmar utförda. De största förändringarna är

- Plusarbetarna försvann (motsvarar cirka 50 årsarbetare)
- För- och grundskola har minskat med cirka 75 årsarbetare
- Kostservice har omorganiserats 15 årsarbetare
- Lokalservice har haft många pensioneringar 6 årsarbetare
- Administrationen har minskat med 14 årsarbetare

## Personalfördelning mellan de olika verksamheterna

Skola, vård och omsorg är kommunens största verksamheter och där finns mer än 80 % av de anställda. Den tekniska sektorn är mycket liten eftersom både fastighetsförvaltningen och förvaltningen av gator och parker sköts av de kommunala bolagen.

Förändring från 2008 är att barnomsorg och skola har ökat med en procentenhet och övrig verksamhet minskat i samma omfattning. Detta är en effekt av prioriteringar av skola och besparingar inom administration och andra verksamheter.



## Omsättning och rekrytering

Under 2009 har 237 personer slutat i kommunen och 130 personer har rekryterats externt. Detta innebär (som tidigare beskrivits) att antalet tillsvidareanställda har minskat med 107 personer

Den första bilagan innehåller en sammanfattande tabell över personalen, rekryteringar och sjukfrånvaro fördelad på de olika verksamheterna.

Personalomsättningen beräknas i andelen externa av gånger under året av alla tillsvidareanställda vid årets början Den var 6 % 2009. För 2008 var motsvarande siffra 5,3 %.

Ökningen är en följd av det arbete som gjorts för att minska personalkostnaderna genom att erbjuda avgångsvederlag för dem som önskar avsluta sin anställning och där tjänsten inte behöver återbesättas. Cirka 25 avgångsvederlag har betalats ut på denna grund.

### *Personalomsättning i de olika verksamheterna i sammanfattning*

0 % - 4,9 %	5 % - 10 %	10 % - 15 %	15 % och mer
IT-enheten Hagagården Vård och omsorg Stadsbyggnadskontoret Tuna skolområde Gemensamma nämndkansliet Hållbar samhällsbyggnad	Gymnasieförvaltningen Lokalservice Socialt arbete Samhällsenheten Borlänge skolområde Kostservice	Personalkontoret Kommunkansliet Miljökontoret Kultur	AoU Överförmyndaren

Personalomsättningen är låg på de flesta större verksamheterna i kommunen. Inom socialt arbete har omsättningen stabiliserats från en tidigare hög nivå. Den höga nivån på flera av kanslierna kan förklaras av att dessa är små och några få avgångar slår hårt på procentsatserna.

Totalt avslutade 237 personer sin anställning i kommunen under 2009. Av dessa avgick 134 personer 56,5 % med ålderspension.

En personalsammanställning med tillsvidareanställda uppdelade på män och kvinnor och externa rekryteringar för samtliga verksamheter finns som bilaga.

*(Bilaga 3)*

## **Andel tillsvidare-/visstids- och timanställda av totalt antal årsarbetare 2000-2009**

	<b>Tillsvidare</b>	<b>Visstid</b>	<b>Tim</b>	<b>Totalt</b>
<b>2000</b>	<b>81%</b>	<b>10%</b>	<b>9%</b>	<b>100%</b>
<b>2001</b>	<b>80%</b>	<b>11%</b>	<b>9%</b>	<b>100%</b>
<b>2002</b>	<b>79%</b>	<b>12%</b>	<b>9%</b>	<b>100%</b>
<b>2003</b>	<b>80%</b>	<b>11%</b>	<b>9%</b>	<b>100%</b>
<b>2004</b>	-	-	-	-
<b>2005</b>	<b>80%</b>	<b>10%</b>	<b>10%</b>	<b>100%</b>
<b>2006</b>	<b>79%</b>	<b>11%</b>	<b>10%</b>	<b>100%</b>
<b>2007</b>	<b>77%</b>	<b>13%</b>	<b>10%</b>	<b>100%</b>
<b>2008</b>	<b>79%</b>	<b>11%</b>	<b>10%</b>	<b>100%</b>
<b>2009</b>	<b>84%</b>	<b>7%</b>	<b>9%</b>	<b>100%</b>

Det framgår av tabellen ovan att fördelningen av tillsvidarejänster, visstidsanställda och timanställda är i stort sett oförändrad fram till och med 2008.

En stor förändring inträffade 2009 då de tillsvidareanställda ökade med fem procentenheter. Den kommunala verksamheten sköts numera av personal som till 84 % har en tillsvidareanställning. En av bakgrunderna till denna förändring är personalminskningarna som inneburit att timanställda och korttidsvikarier med lägre sysselsättningsgrad försvunnit.

## **Personalkostnader**

Lönekostnaderna har under 2000-talet ökat med 4 – 8 % årligen. Den minskning av personalen som tidigare redovisats innebär att den kostnadsutvecklingen har stannat upp och den ökade personalkostnaden är endast 0,4 %.

### **Lönekostnadsutveckling, Mkr**

	<b>2007</b>	<b>2008</b>	<b>2009</b>
Anställda	1 042,6	1 130,2	1 129,6
Förtroendevalda och uppdragstagare	25,2	28,3	32,3
<b>Summa</b>	<b>1 067,8</b>	<b>1 158,5</b>	<b>1 161,9</b>
Ökning i %	7,3	8,5	0,3
Sysselsättningsst	6,2	5,2	6,1
<b>Kostnader totalt</b>	<b>1 074,0</b>	<b>1 163,7</b>	<b>1 168,0</b>
Ökning i %	6,7	8,4	0,4

## Löner och lönebildning

Personalkontoret ansvarar för den årliga löneöversynsprocessen. Ambitionen är att löneöversynen ska vara färdig under våren och att lönerna ska betalas ut innan semestern. För 2009 var lönerna färdiga för samtliga fackliga organisationer före semestern.

Sedan många år har alla chefer utbildats i lönebildningsprocessen. Utbildningen har skett kontinuerligt och så snart som möjligt efter chefernas tillträdande. Så har även skett under 2009. Dessutom har samtliga chefer under året fått en ny genomgång av frågorna under en heldag. Till samma genomgång inbjöds även de fackliga organisationerna.

Löneutvecklingen för tillsvidareanställd personal finns sammanställd i bilagan i slutet av detta dokument.

*(Bilaga 4)*

En sammanställning av löneutvecklingen finns i tabellen nedan. Det framgår där att löneskillnaden mellan män och kvinnor varit stabil sedan 2002 med cirka 3100 kronor. 2008 sjönk den till 2750. Det beror till stor del på kommunals avtal som 2007 var ett engångsbelopp och därför inte påverkade lönenivån det året men som 2008 komparerades med en stor lönenivåökning. Under 2009 har löneskillnaden ökat med 35 kronor.

*Medellön för tillsvidare personal under åren 2002 – 2009*

År	Kvinnor	Män	Skillnad	Totalt
2002	17971	21095	3124	18507
2003	18723	21907	3184	19263
2004	19359	22735	3376	19940
2005	19872	23120	3248	20437
2006	20352	23529	3177	20907
2007	20679	23920	3241	21245
2008	21948	24698	2750	22430
2009	22810	25595	2785	23728

Den genomförda lönekartläggningen som under året avslutades visade att de löneskillnader som råder för lika och likvärdiga arbeten inte beror på kön. De skillnader som råder kan förklaras med sakliga skäl.

Under året genomfördes medarbetarsamtal mellan medarbetare och chef för 90 % av de anställda. Denna siffra har ökat kontinuerligt sedan mätningarna började 2004 då den var 54 %. Motsvarande siffra för lönesamtal var 55 % 2009. Detta är en ökning jämfört med tidigare år.

## Personalstruktur, kvinnor/män och ålder

Av den tillsvidareanställda personalen är 83 % kvinnor och 17 % män. Denna fördelning är oförändrad sedan 2002.

*(Bilaga 5)*

Av kvinnorna arbetar 27 % deltid, motsvarande siffra för männen är 11 %. Totalt arbetar 24 % av kommunens personal deltid. Detta innebär att andelen som arbetar deltid har sjunkit med fyra procentenheter sedan 2007. Den minskningen rör både män och kvinnor.

(Bilaga 6)

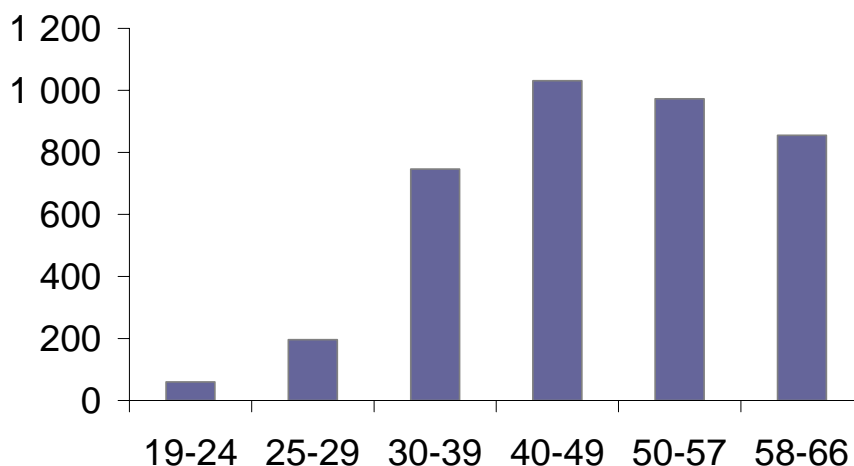
Den genomsnittliga sysselsättningsgraden har sedan 2005 stigit år från 92 % till 94 %.

(Bilaga 7)

De anställdas medelålder har stigit från 45 år till 47 år. Männen medelålder är drygt ett år högre än kvinnornas.

(Bilaga 8)

### Åldersfördelning för tillsvidareanställda



Av kommunens personal är 48 % 50 år eller äldre. Denna andel har stigit med någon procent årligen från 1995 då den var 33 %. Av skolpersonalen är 49 % 50 år eller äldre. Här är trenden den motsatta. 1995 var 55 % av skolpersonalen äldre än 50 år.

(Bilaga 9)

### Semester- och övertidsskuld

Kommunens skuld (inkl personalomkostnader) till de anställda, i form av sparade semesterdagar, uppgick 2009-12-31 till 61,0 Mkr och i form av okompenserad övertid till 8,5 Mkr. Mellan åren 2008 och 2009 är dessa kostnader i stort sett oförändrade.

Ferie- och uppehållslöneskulden uppgår vid årsskiftet 2009-12-31 till 27,3 Mkr. Det är en minskning med 1,4 Mkr jämfört med året innan.

Antalet övertidstimmar har minskat med drygt 15000 timmar, från 78 000 till 63 000 timmar. Det innebär att den genomsnittliga övertiden per årsarbetare är 19,3 timmar. Detta är en halvering jämfört med år 2000 då övertiden motsvarade 37 timmar per årsarbetare.

(Bilaga 10)

## Sjukfrånvaro

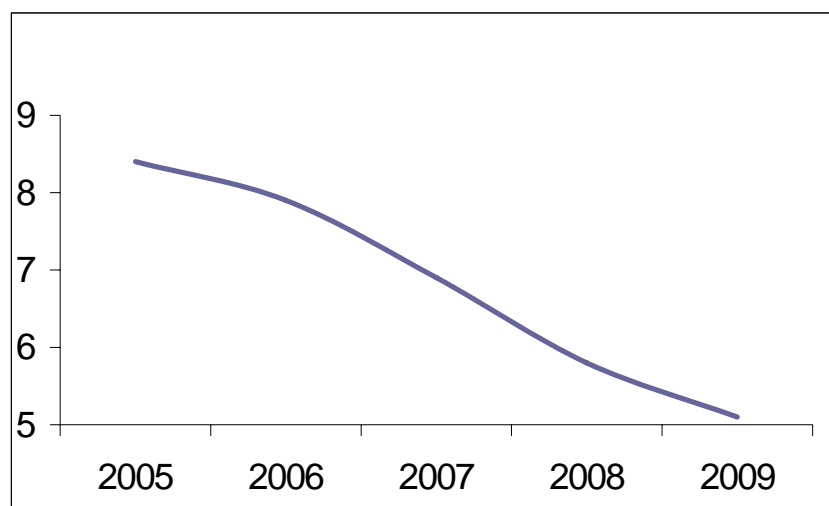
Sjukfrånvaron har minskat ytterligare och ligger nu på 5,1 %.

Det är den långa sjukfrånvaron, längre än 14 dagar, som har minskat, från 4,4 % till 3,6 %. Den korta sjukfrånvaron är oförändrad på drygt 1 % och så har den varit under hela 2000-talet.

*Sjukfrånvaron i procent under åren 2000 - 2009*

År	2000	2002	2004	2006	2007	2008	2009
<b>Kort</b>	1,1	1,2	1,0	1,2	1,3	1,4	1,5
<b>Lång</b>	6,5	7,6	7,2	6,7	5,6	4,4	3,6
<b>Totalt</b>	7,6	8,8	8,2	7,9	6,9	5,8	5,1

### Sjukfrånvaro i % av anställningsdagar



Sjukfrånvaron varierar mellan olika verksamhetsområden. Inom de stora områdena skola, vård och omsorg har minskningen från tidigare år fortsatt. Särskilt låg sjukfrånvaro har t ex lokalservice med 4,8 % och socialt arbete med 3,3 %.

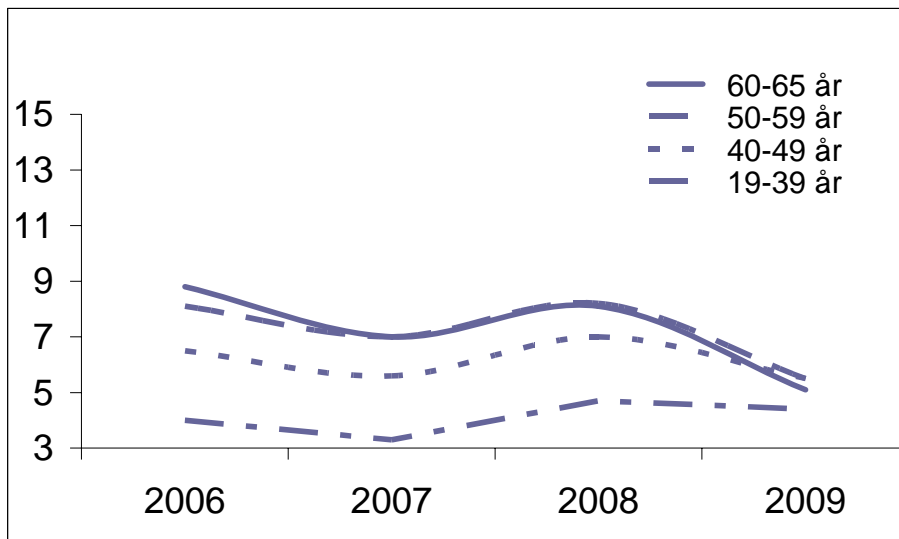
*(Bilaga 11)*

Den sammanlagda frånvaron (semester, sjukdom, föräldraledighet mm) 2009 uppgick till 20,6 %, en minskning med 0,9 procentenheter jämfört med 2008.

Av det är 7,0 % semester, 5,0 % sjukdom och 4,0 % föräldraledighet. Kvinnornas frånvarotid p g a föräldraledighet är 4,4 % och männens 1,4 %. Här kan man se en mycket försiktig ökning av både kvinnors och mäns föräldraledighet med cirka 0,5 % sedan 2005.

*(Bilaga 12)*

## Sjukfrånvaro lång per åldersgrupp



(Diagram 4)

Sjukfrånvaron ökar med stigande ålder. Medarbetare under 40 år har en sjukfrånvaro på 4,4 % medan de som är mellan 50 – 60 år har 5,5 % och de över 60 har 5,1 %. En tydlig tendens är att sjukfrånvaron för de äldsta medarbetarna (60 – 65 år) har minskat och numera ligger något lägre än de som är 50 – 59 år. *(Bilaga 13)*

## Långtidsfriska

### Andel långtidsfriska (ingen sjukfrånvaro under året) 2001-2009

2001	2002	2003	2004	2005	2006	2007	2008	2009
38,8	38,4	37,9	37,1	35,4	35,4	35,3	33,4	31,8

En uppdelning av antalet långtidsfriska per enhet och verksamhet finns i bilaga.

*(Bilaga 14)*

## Samverkan och MBL

Redan 1993 tecknades ett lokalt samverkansavtal mellan kommunen och arbetstagarorganisationerna. Avtalet är uppsagt och de samtal som fördes under året resulterade inte i något nytt avtal.

Under 2009 hölls totalt 541 MBL-förhandlingar ute i de olika verksamheterna. Det innebär i genomsnitt åtta förhandlingar per enhet.

Under året genomfördes dessutom 115 MBL- och kollektivavtalsförhandlingar och överläggningar på personalkontoret.

På kommunens arbetsplatser hölls sammanlagt nära 3500 arbetsplatsträffar vilket innebär att på varje arbetsplats hölls i genomsnitt 14 träffar.

## **Arbetsmiljöarbetet**

Den centrala skyddskommittén fortsatte sitt arbete under året. Kommittén hade sex protokollförda sammanträden.

På samma sätt genomfördes 243 lokala skyddskommittésammanträden vilket motsvarar fyra per verksamhet.

Totalt rapporterades 201 arbetsskador och 103 tillbud under 2009. Arbetsskadorna är oförändrade från förra året men tillbudena halverade till antalet.

## **Hälsofrämjande arbete**

Under 2009 togs nya riktlinjer fram för det hälsofrämjande arbetet. Dessa innebar ett tydliggörande av ansvarsnivåerna för chefer och anställda. Det innebar också att friskvårdstimmen togs bort.

För att stödja detta arbete har anställda från de olika arbetsplatserna utbildats till hälsoinspiratörer. Det finns nu drygt 200 inspiratörer som fått en tvådagarsutbildning och som ska hjälpa arbetsgruppen med det hälsoförebyggande arbetet.

Efter en motion i kommunfullmäktige fattades beslut om rökfri arbetstid för de kommunanställda. Från 1 januari 2010 är rökning inte tillåten för någon av personalen under arbetstid.

## **Rehabilitering**

Cheferna har ansvar för rehabiliteringen av de sjukskrivna. Arbetet med rehabiliteringen har intensifierats och påverkas av försäkringskassans rehabiliteringskedja. Bland annat ställs chefer inför situationer som inte tidigare har varit aktuella.

Att sjukpenningen dras in av försäkringskassan har jämfört med tidigare år blivit en mer och mer vanlig situation. Behovet av anpassningar och bedömning av graden av arbetsförmåga är ständigt pågående diskussioner.

Antalet sjukskrivningar under kort tid har sjunkit. De sjukskrivna som passerat dag 90 i rehabiliteringskedjan är relativt jämn under hela året likaså antalet sjukskrivna som passerat dag 180.

Anställda med tidsbegränsad sjukersättning har under året minskat från 50 personer till 45. Dessa sjukersättningar ska enligt nuvarande bestämmelser helt upphöra senast 2012 ska tidsbegränsade sjukersättningar helt upphöra.

Det är mycket angeläget att chefer tidigt börjar processen och följer den struktur för rehabilitering som gäller i kommunen. Strukturen bygger på tidig kontakt med den sjukskrivne, bedömning av arbetsförmågan och en tydlig dokumentation. Målet med rehabiliteringen är att medarbetaren ska kunna återgå i sitt arbete.

## **Jämställdhet**

Den genomförda lönekartläggningen som under året avslutades visade att de löneskillnader som råder för lika och likvärdiga arbeten inte beror på kön. De skillnader som råder kan förklaras med sakliga skäl.

En ny diskrimineringslag gäller från årsskiftet som medfört förändringar i jämställdhetsarbetet. De olika diskrimineringsgrunderna har förts samman i en och samma lag. Lagen ska motverka diskriminering på grund av kön, etnisk tillhörighet, religion, funktionshinder, sexuell läggning, ålder och könsöverskridande identitet.

En Jämställdhetsplan med mål och riktlinjer för verksamheten har tagits fram i syfte att i enlighet med lagen aktivt motverka och förebygga diskriminering och trakasserier inom organisationen. Lagen ger nu möjlighet att arbeta med frågorna i ett längre perspektiv då planen ska revideras vart tredje år mot tidigare varje år.

Lagen är tydlig vad gäller det aktiva arbetet i förebyggande syfte. Arbetsgivaren har därför bildat en grupp G7 (de sju diskrimineringsgrunderna) att följa upp, bevaka och initiera arbetet rörande de olika diskrimineringsgrunderna. Gruppen består av företrädare för arbetstagare och arbetsgivare. Gruppens uppdrag finns beskrivet i Jämställdhetsplanen.

Jämställdhetshandläggaren har i och med den nya lagen fått ett utökat ansvarsområde. Varje chef är ansvarig för att diskriminering inte sker inom den egna verksamheten men är inte längre skyldiga att skriva jämställdhetsplan varje år att lämna till personalkontoret. Personalkontoret och G7 gruppen finns som stöd för både chefer och anställda.

G7 gruppen har påbörjat ett arbete som Diskrimineringsombudsmannen förordat, ”Växthuset”, som kommer att spridas och underlätta arbetet ute på arbetsplatserna. En uppföljning av lönekartläggningen har påbörjats. G7 gruppen har genomgått utbildning i lönekartläggning anordnad av Diskrimineringsmannen.

### **Jämställdhet mellan kvinnor och män och deltidsarbete, sjukfrånvaro och föräldraledighet**

---

<b>Deltidsarbetande</b>	<b>Män</b>	<b>Kvinnor</b>
2005	14%	34%
2006	13%	32%
2007	13%	30%
2008	13%	28%
2009	11%	27%

<b>Sjukfrånvaro</b>		
2005	4,5%	9,2%
2006	4,2%	8,7%
2007	3,4%	7,7%
2008	3,0%	6,4%
2009	2,7%	5,7%

<b>Föräldralediga</b>		
2005	0,8%	4,0%
2006	1,2%	4,0%
2007	1,1%	4,3%
2008	1,3%	4,5%
2009	1,4%	4,4%

# Bilagor

## Personaltabell

*bilaga 1*

År 2009	Antal anställda	Antal årsar- betare	Kort sjuk- från- varo %	Lång sjuk- från- varo %	Övrig från- varo %	Perso- nalom- sätt- ning %
KS centrala förvaltning						
- kommunkansli	23	22,6	0,5	2,7	2,5	13,7
- näringslivsenheten	5	6,4	0,7	2,7	2,8	16,7
- personalkontoret	6	6,1	1,1	0,0	2,6	14,2
- gem nämndkansliet	30	25,4	1,0	0,6	7,9	2,9
- hållbar samhällsbyggnad	19	15,7	0,8	0,3	6,1	0,0
Gymnasieförvaltningen	390	331,9	0,6	2,5	5,4	7,9
Miljökontoret	15	11,5	1,1	0,5	11,1	13,3
Stadsbyggnadskontoret	22	17,7	0,3	0,0	8,0	4,8
Överförmyndare	3	2,4	1,7	5,6	2,0	33,3
Produktionsorganisationen						
- Kultur	29	25,1	1,3	2,2	2,4	12,9
- Borlänge skolområde	719	577,6	1,5	3,5	10,2	6,0
- Tuna skolområde	530	423,2	1,4	4,4	8,6	4,0
- Samhällsenheten	102	107,1	1,8	4,4	5,6	7,0
Vård o Omsorg	1 558	1 343,4	1,9	4,1	8,0	4,6
- Kostservice	114	90,3	1,6	4,4	5,6	6,1
- Lokalservice	76	54,3	1,7	3,1	3,0	9,8
- Administrations- och utvecklingsenheten	53	47,4	1,7	1,2	8,8	18,0
- RE Socialt arbete	122	102,2	1,4	1,9	6,4	7,7
- IT-enheten	25	21,6	1,3	0,0	6,3	3,8
- Hagagården	20	16,7	2,0	0,3	2,2	0,0
<b>Kommunen totalt 2009</b>	<b>3 861</b>	<b>3 248,6</b>	<b>1,5</b>	<b>3,6</b>	<b>7,8</b>	<b>6,0</b>
Kommunen totalt 2008	3 968	3 431,0	1,4	4,4	7,6	5,3
Kommunen totalt 2007	3 795	3 382,0	1,3	5,6	7,6	5,0
Kommunen totalt 2006	3 795	3 278,4	1,2	6,7	7,7	4,1
Kommunen totalt 2005	3 774	3 177,5	1,3	7,1	7,9	4,2
Kommunen totalt 2004	3 732		1,0	7,2	7,1	3,4
Kommunen totalt 2003	3 695	2 871,9	1,1	7,4	12,0	5,1
Kommunen totalt 2002	3 705	2 890,4	1,2	7,6	11,6	6,0

Antal anställda innehåller endast antal tillsvidareanställda

Antal årsarbetare innefattar även visstidsanställda

Den totala sjukfrånvaron har minskat från 5,8% till 5,1 % mellan åren 2008 och 2009.

Den långa sjukfrånvaron har minskat från 4,4% till 3,6%.

Den korta sjukfrånvaron har ökat från 1,4 % till 1,5 %.

Kort sjukfrånvaro = 1-14 dagar

Lång sjukfrånvaro = 15 dagar och mer

# Personalsammanställning årsarbetare för samtliga enheter

Bilaga 2

Personalsammanställning årsarbetare för samtliga resultatenheter, förvaltningar och beställarkanslier 2009							
Verksamhet	Tillsvidare	Visstid	Tim	Tot - 09	Tot -08	Diff	
Samhällsenheten	78,6	24,8	3,7	107,1	225,2	-118,1	
Administrat. o utv.enhet	44,5	2,8	0,1	47,4	49,7	-2,3	
IT	21,5	0,1	0,0	21,6	20,3	1,3	
Socialt arbete	95,0	4,3	2,9	102,2	99,6	2,6	
Kultur	21,7	1,5	1,9	25,1	26,1	-1,0	
Kostservice	73,6	7,3	9,4	90,3	105,3	-15,0	
Lokalservice	53,2	0,0	1,1	54,3	60,0	-5,7	
Hagagården	14,4	0,0	2,3	16,7	15,8	0,9	
Vård o Omsorg	1 056,9	39,5	233,1	1 329,5	1 324,4	5,1	
Personalkontor	5,6	0,0	0,5	6,1	7,2	-1,1	
Borlänge skolområde	489,8	66,3	21,5	577,6	637,8	-60,2	
Tuna skolområde	377,0	32,5	13,7	423,2	436,9	-13,7	
Gymnasieförvaltning	272,7	54,4	4,8	331,9	309,7	22,2	
Gem nämndkansli	24,6	0,8	0,0	25,4	32,8	-7,4	
Kommunkansli	22,0	0,4	0,2	22,6	24,8	-2,2	
Hållbar samhällsbyggnad	14,4	1,0	0,3	15,7	17,8	-2,1	
Näringslivsenheten	5,5	0,9	0,0	6,4	5,5	0,9	
Överförmyndare	2,4	0,0	0,0	2,4	2,6	-0,2	
Stadsbyggnadskontor	17,1	0,2	0,4	17,7	17,5	0,2	
Miljöskyddskontor	10,5	0,9	0,1	11,5	12,0	-0,5	
<b>SUMMA</b>	<b>2 701,0</b>	<b>237,7</b>	<b>296,0</b>	<b>3 234,7</b>	<b>3 431,0</b>	<b>-196,3</b>	
1993	2 309,9	247,7	226,1	2 783,7			
1994	2 334,6	312,7	206,9	2 854,2			
1995	2 304,3	314,2	197,1	2 815,6			
1996	2 374,3	307,9	212,0	2 894,2			
1997	2 321,8	261,9	218,7	2 802,4			
1998	2 260,3	296,3	254,7	2 811,3			
1999	2 265,8	308,0	274,5	2 848,3			
2000	2 333,9	282,0	250,5	2 866,4			
2001	2 315,9	313,6	260,5	2 890,0			
2002	2 278,4	356,4	255,6	2 890,4			
2003	2 294,4	323,0	254,5	2 871,9			
2004 redovisning saknas							
2005	2 551,7	310,5	315,3	3 177,5			
2006	2 587,5	370,0	320,9	3 278,4			
2007	2 615,4	421,7	344,9	3 382,0			
2008	2 725,0	366,1	339,9	3 431,0			
Diff 2009-2008	<b>-24,0</b>	<b>-128,4</b>	<b>-43,9</b>	<b>-196,3</b>			
Anställda enligt PAN och BEA avtalen ingår fr o m 2005 i redovisningen							

## Personalsammanställning

Bilaga 3

Personalsammanställning för samtliga förvaltningar/re-					
enheter 2009					
	Antal tv	Därav	Därav	Ext	
VERKSAMHET	091231	män	kvinnor	rekryt.	Ext avg
Samhällsenheten	102	42	60	4	11
Adm. och utv.enhet	53	8	45	2	11
IT	25	17	8	0	1
Kultur	29	4	25	1	4
Kostservice	114	4	110	5	7
Lokalservice	76	3	73	0	8
Vård o Omsorg	1558	147	1411	35	73
Hagagården	20	0	20	0	0
Personalkontor	6	1	5	0	1
Borlänge skolområde	719	113	606	24	47
Tuna skolområde	530	71	459	20	24
Gymnasieförvaltning	390	172	218	19	31
Gem.nämndkansliet	30	9	21	1	1
Central förvaltning	23	8	15	0	4
Hållbar samhällsbyggnad	19	6	13	1	0
Näringslivsenheten	5	1	4	0	1
Stadsbyggnadskontor	22	11	11	2	1
Socialt arbete	122	28	94	14	9
Miljöskyddskontor	15	6	9	2	2
Överförmyndare	3	0	3	0	1
<b>SUMMA</b>	<b>3861</b>	<b>651</b>	<b>3210</b>	<b>130</b>	<b>237</b>

**Medellön för tillsvidareanställd personal 2002-2009**

<b>2002-12-31</b>		<b>2003-12-31</b>	<b>2004-12-31</b>
<b>Kvinnor</b>	<b>17.971 kr/mån</b>	<b>18.723 kr/mån</b>	<b>19.359 kr/mån</b>
<b>Män</b>	<b>21.095 kr/mån</b>	<b>21.907 kr/mån</b>	<b>22.735 kr/mån</b>
<b>Totalt</b>	<b>18.507 kr/mån</b>	<b>19.263 kr/mån</b>	<b>19.940 kr/mån</b>
<b>2005-12-31</b>		<b>2006-12-31</b>	<b>2007-12-31</b>
<b>Kvinnor</b>	<b>19.872 kr/mån</b>	<b>20.352 kr/mån</b>	<b>20.679 kr/mån</b>
<b>Män</b>	<b>23.120 kr/mån</b>	<b>23.529 kr/mån</b>	<b>23.920 kr/mån</b>
<b>Totalt</b>	<b>20.437 kr/mån</b>	<b>20.907 kr/mån</b>	<b>21.245 kr/mån</b>
<b>2008-12-31</b>		<b>2009-12-31</b>	
<b>Kvinnor</b>	<b>21.948 kr/mån</b>	<b>22.810 kr/mån</b>	
<b>Män</b>	<b>24.698 kr/mån</b>	<b>25.595 kr/mån</b>	
<b>Totalt</b>	<b>22.430 kr/mån</b>	<b>23.278 kr/mån</b>	

**Andel män/kvinnor (tillsvidareanställd personal) 2002-2009**

	<u><b>2002</b></u>	<u><b>2003</b></u>	<u><b>2004</b></u>	<u><b>2005</b></u>	<u><b>2006</b></u>	<u><b>2007</b></u>
<b>Män</b>	<b>17%</b>	<b>17%</b>	<b>17%</b>	<b>17%</b>	<b>17%</b>	<b>17%</b>
<b>Kvinnor</b>	<b>83%</b>	<b>83%</b>	<b>83%</b>	<b>83%</b>	<b>83%</b>	<b>83%</b>
	<u><b>2008</b></u>	<u><b>2009</b></u>				
<b>Män</b>	<b>17%</b>	<b>17%</b>				
<b>Kvinnor</b>	<b>83%</b>	<b>83%</b>				

**Andel hel- resp deltidanställda män/kvinnor 2009-12-31**

<b>Sysselsättningsgrad</b>	<b>Kvinnor</b>	<b>Män</b>	<b>Totalt</b>	<b>Totalt 2008-12-31</b>
<b>Deltid (0.4-0.99)</b>	<b>27</b>	<b>11</b>	<b>24</b>	<b>25</b>
<b>Heltid (1.0)</b>	<b>73</b>	<b>89</b>	<b>76</b>	<b>75</b>
<b>Totalt</b>	<b>100</b>	<b>100</b>	<b>100</b>	<b>100</b>

**Genomsnittlig sysselsättningsgrad för tillsvidareanställd personal 2005-2009**

<b>2005</b>	<b>0,92</b>
<b>2006</b>	<b>0,93</b>
<b>2007</b>	<b>0,93</b>
<b>2008</b>	<b>0,94</b>
<b>2009</b>	<b>0,94</b>

**Medelålder för män och kvinnor (tillsvidareanställda)**

<b>Medelålder 2000</b>		<b>Medelålder 2001</b>		<b>Medelålder 2002</b>		<b>Medelålder 2003</b>	
<b>Män</b>	<b>47.2 år</b>	<b>Män</b>	<b>47.7</b>	<b>Män</b>	<b>47.7</b>	<b>Män</b>	<b>48.2</b>
<b>Kvinnor</b>	<b>45.1 år</b>	<b>Kvinnor</b>	<b>45.4</b>	<b>Kvinnor</b>	<b>45.7</b>	<b>Kvinnor</b>	<b>46.1</b>
<b>Totalt</b>	<b>45.5 år</b>	<b>Totalt</b>	<b>45.8</b>	<b>Totalt</b>	<b>46.0</b>	<b>Totalt</b>	<b>46.5</b>

<b>Medelålder 2004</b>		<b>Medelålder 2005</b>		<b>Medelålder 2006</b>		<b>Medelålder 2007</b>	
<b>Män</b>	<b>48.2 år</b>	<b>Män</b>	<b>48.6</b>	<b>Män</b>	<b>48.9</b>	<b>Män</b>	<b>48.7</b>
<b>Kvinnor</b>	<b>46.6 år</b>	<b>Kvinnor</b>	<b>46.9</b>	<b>Kvinnor</b>	<b>47.2</b>	<b>Kvinnor</b>	<b>47.3</b>
<b>Totalt</b>	<b>46.9 år</b>	<b>Totalt</b>	<b>47.2</b>	<b>Totalt</b>	<b>47.5</b>	<b>Totalt</b>	<b>47.5</b>

<b>Medelålder 2008</b>		<b>Medelålder 2009</b>	
<b>Män</b>	<b>48,4</b>	<b>Män</b>	<b>48,4</b>
<b>Kvinnor</b>	<b>46,8</b>	<b>Kvinnor</b>	<b>47,1</b>
<b>Totalt</b>	<b>47,1</b>	<b>Totalt</b>	<b>47,4</b>

## Bilaga 9

**ÅLDERSSTRUKTUR FÖR TILLSVIDAREANSTÄLLD PERSONAL/VERKSAMHETSOMRÅDE  
2009-12-31**

Ålder	Totalt kommun	%	Skola förskola	%	Omsorg	%	Teknisk verksamhet	%	Övriga	%
19-24	60	2	16	1	40	3	1	3	3	1
25-29	196	5	72	5	99	6	2	5	23	4
30-39	746	19	323	20	329	21	6	16	88	14
40-49	1031	26	431	26	450	28	8	22	142	23
50-57	973	25	420	26	357	22	6	16	190	31
58	121	3	56	3	39	2	1	3	25	4
59	125	3	54	3	46	3	2	5	23	4
60	143	4	63	4	57	3	2	5	21	3
61	143	4	65	4	40	3	4	11	34	6
62	123	3	50	3	51	3	1	3	21	3
63	99	3	36	2	39	3	3	8	21	3
64	67	2	29	2	27	2	1	3	10	2
65	20	1	14	1	3	0	0	0	3	1
66	14	0	6	0	5	0	0	0	3	1
67	0	0	0	0	0	0	0	0	0	0
<b>Totalt</b>	<b>3861</b>	<b>100</b>	<b>1635</b>	<b>100</b>	<b>1582</b>	<b>100</b>	<b>37</b>	<b>100</b>	<b>607</b>	<b>100</b>

**Övertid 2006 – 2009**

## Bilaga 10

	2006	2007	2008	2009	Diff 09-08
Utfall kronor (kkkr)	10.644	10.756	12.141	9.019	-3.122
<b>Totalt arbetad övertid tim</b>	<b>78.726</b>	<b>78.634</b>	<b>78.044</b>	<b>62.732</b>	<b>-15.312</b>

Bilaga 11, nästa sida

<b>Sjukfrånvaro i % 2009</b>					
<b>Verksamhet</b>	<b>Jan-april</b>	<b>Jan-aug</b>	<b>Jan-okt</b>	<b>Jan-dec</b>	<b>Jan dec-08</b>
AoU-enheten	3,2	2,7	2,7	2,9	3,8
IT-enheten	2,0	1,4	1,3	1,3	1,7
Samhällsenheten	5,0	6,0	6,2	6,2	5,5
Kostservice	4,8	5,1	5,6	6,0	5,7
Lokalservice	5,3	4,8	4,9	4,8	5,4
Kulturenheten	2,7	3,2	3,4	3,5	4,0
Hemtjänst/LSS	6,3				7,5
Vård o grupp	6,5				6,2
Vård o Omsorg		5,9	5,9	6,0	
Hagagården	2,6	1,9	2,0	2,3	3,4
Borlänge skolomr	5,4	4,7	4,8	5,0	5,5
Tuna skolomr	5,7	5,4	5,6	5,8	6,3
Gymnasieförvaltning	3,4	2,9	3,0	3,1	3,9
Kommunkansli	4,0	3,7	3,4	3,2	5,2
Hållbar samhällsbyggnad	1,0	0,8	0,8	1,1	0,5
Näringslivsenehten	1,2	0,6	0,9	3,4	1,1
Personalkontor	0,3	0,8	0,7	1,1	8,0
Stadsbyggnadskontor	0,4	0,2	0,2	0,3	1,1
Miljökontor	1,4	1,0	1,6	1,6	5,0
Socialt arbete	2,8	2,1	2,9	3,3	2,8
Gem. nämndkansliet	2,6	1,8	1,6	1,6	3,1
Överförmyndare	5,6	2,7	7,5	7,3	3,6
<b>TOTALT 09</b>	<b>5,3</b>	<b>4,9</b>	<b>5,0</b>	<b>5,1</b>	<b>5,8</b>
<b>TOTALT 08</b>	<b>6,4</b>	<b>5,8</b>	<b>5,9</b>	<b>5,8</b>	
<b>TOTALT 07</b>	<b>7,6</b>	<b>6,9</b>	<b>6,9</b>	<b>6,9</b>	
<b>TOTALT 06</b>	<b>8,6</b>	<b>7,8</b>	<b>7,9</b>	<b>7,9</b>	
<b>TOTALT 05</b>	<b>8,8</b>	<b>8,3</b>	<b>8,3</b>	<b>8,4</b>	
<b>TOTALT 04</b>	<b>8,7</b>	<b>7,7</b>		<b>8,2</b>	
<b>TOTALT 03</b>	<b>9,0</b>	<b>8,1</b>	<b>7,9</b>	<b>8,5</b>	
<b>TOTALT 02</b>	<b>9,6</b>	<b>8,4</b>	<b>8,4</b>	<b>8,8</b>	
<b>TOTALT 01</b>	<b>8,2</b>	<b>7,6</b>	<b>7,7</b>	<b>8,1</b>	
<b>TOTALT 00</b>	<b>7,9</b>	<b>7,2</b>	<b>7,3</b>	<b>7,6</b>	
<b>TOTALT 99</b>	<b>6,5</b>	<b>5,8</b>	<b>6,1</b>	<b>6,5</b>	
<b>TOTALT 98</b>	<b>5,7</b>	<b>5,3</b>	<b>5,5</b>	<b>5,8</b>	
<b>TOTALT 97</b>	<b>4,9</b>	<b>4,4</b>	<b>4,5</b>	<b>4,8</b>	
<b>TOTALT 96</b>	<b>4,6</b>	<b>4,2</b>	<b>4,2</b>	<b>4,5</b>	
<b>TOTALT 95</b>	<b>6,0</b>	<b>5,3</b>	<b>4,9</b>	<b>5,1</b>	

**Orsaker till frånvaro 2008 i %**

	<b>Män</b>	<b>Kvinnor</b>	<b>Totalt</b>	<b>2007</b>
<b>Semester</b>	<b>5,8</b>	<b>7,6</b>	<b>7,2</b>	<b>7,0</b>
<b>Sjukdom</b>	<b>3,0</b>	<b>6,4</b>	<b>5,8</b>	<b>6,9</b>
<b>Föräldraledighet</b>	<b>1,3</b>	<b>4,5</b>	<b>3,9</b>	<b>3,7</b>
<b>Övrigt</b>	<b>3,5</b>	<b>3,8</b>	<b>3,7</b>	<b>3,9</b>
<b>SUMMA</b>	<b>13,6</b>	<b>22,3</b>	<b>20,6</b>	<b>21,5</b>

**Sjukfrånvaro-ålder 2009**

	<u>19-39 år</u>	<u>40-49 år</u>	<u>50-59 år</u>	<u>60-65 år</u>
Sjukfrånvaro kort %	1,8	1,6	1,4	1,3
Sjukfrånvaro lång %	2,6	3,9	4,1	3,8
Totalt %	4,4	5,5	5,5	5,1

**Sjukfrånvaro-ålder 2008**

	<u>19-39 år</u>	<u>40-49 år</u>	<u>50-59 år</u>	<u>60-65 år</u>
Sjukfrånvaro kort %	1,5	1,4	1,4	1,2
Sjukfrånvaro lång %	3,0	4,5	5,2	5,0
Totalt %	4,5	5,9	6,6	6,2

**Sjukfrånvaro-ålder 2007**

	<u>19-39 år</u>	<u>40-49 år</u>	<u>50-59 år</u>	<u>60-65 år</u>
Sjukfrånvaro kort %	1,4	1,4	1,2	1,1
Sjukfrånvaro lång %	3,3	5,6	7,0	7,0
Totalt %	4,7	7,0	8,2	8,1

**Sjukfrånvaro-ålder 2006**

	<u>19-39 år</u>	<u>40-49 år</u>	<u>50-59 år</u>	<u>60-65 år</u>
Sjukfrånvaro kort %	1,4	1,3	1,1	1,0
Sjukfrånvaro lång %	4,0	6,5	8,1	8,8
Totalt %	5,4	7,8	9,2	9,8

**Sjukfrånvaro-ålder 2005**

	<u>19-39 år</u>	<u>40-49 år</u>	<u>50-59 år</u>	<u>60-65 år</u>
Sjukfrånvaro kort %	1,4	1,3	1,2	1,0
Sjukfrånvaro lång %	5,2	6,6	7,7	11,1
Totalt %	6,6	7,9	8,9	12,1

<b>Andel långtidsfriska (tillsvidareanställda) i % 2009</b>				
<b>(ingen sjukfrånvaro under året)</b>				
<b>Verksamhet</b>	<b>Januari</b>	<b>Januari</b>	<b>Januari</b>	<b>Januari</b>
	<b>december</b>	<b>december</b>	<b>december</b>	<b>december</b>
	<b>2009</b>	<b>2008</b>	<b>2007</b>	<b>2006</b>
AoU-enheten	34,6	26,7	26,2	30.6
IT	32,0	36,0	45,5	
Samhällsenheten	41,2	52,6	49,3	53.6
Kostservice	30,4	31,0	35,3	30.0
Lokalservice	32,9	25,6	24,4	23.3
Kulturenheten	14,3	30,9	37,9	39.3
Hemtjänst		27,0	27,3	27.9
Vård o Omsorg	24,6			
Hagagården	20,0	15,0	30,0	
Vård o grupp		24,5	24,6	26.1
Borlänge skolomr	29,9	34,4	35,6	37.8
Tuna skolomr	33,5	33,4	36,3	35.1
Gymnasieförvaltning	54,5	55,8	63,5	60.5
Kommunkansli	43,5	55,6	59,4	50.0
Näringslivsenheten	66,7	33,3	75,0	
Personalkontor	50,0	57,1	37,5	42.9
Hållbar samhällsbyggnad	36,8	60,0	58,8	
Stadsbyggnadskontor	75,0	70,0	79,0	68.4
Miljökontor	57,1	50,0	43,8	43.8
Socialt arbete	36,9	31,2	41,4	38.5
Socialnämndens kansli		66,7	0,0	
Gem. nämndkansliet	33,3	40,6	35,5	37.5
Överförmyndare	0,0	0,0	0,0	50.0
<b>TOTALT 09</b>	<b>31,8</b>			
<b>TOTALT 08</b>	<b>33,4</b>			
<b>TOTALT 07</b>	<b>35,3</b>			
<b>TOTALT 06</b>	<b>35,4</b>			
<b>TOTALT 05</b>	<b>35,4</b>			
<b>TOTALT 04</b>	<b>37,1</b>			
<b>TOTALT 03</b>	<b>37,9</b>			
<b>TOTALT 02</b>	<b>38,4</b>			
<b>TOTALT 01</b>	<b>38,8</b>			