



# Serviceplan för Borlänge kommun 2019-2022

Beslutad av kommunfullmäktige 2018-12-11, § 284



**BORLÄNGE**

## Metadata om dokument

<b>Dokumentnamn</b> Serviceplan för Borlänge kommun 2019-2022		<b>Dokumenttyp</b> Plan	<b>Omfattar</b> Kommunen Kommunala bolagen
<b>Dokumentägare</b> Kommundirektören	<b>Dokumentansvarig</b> Plan- och markkontoret	<b>Publicering</b> Författningssamling, Insidan	
<b>Författningsstöd</b> Kommunallagen, 2 kap. 8 §			
<b>Beslutad</b> 2018-12-11, § 284	<b>Bör revideras senast</b> 2023	<b>Beslutinsats</b> Kommunfullmäktige	<b>Diarienummer</b> 2018/1727
<b>Revidering 1</b> Lägg in datum och paragraf	Klicka eller tryck här för att ange text.		

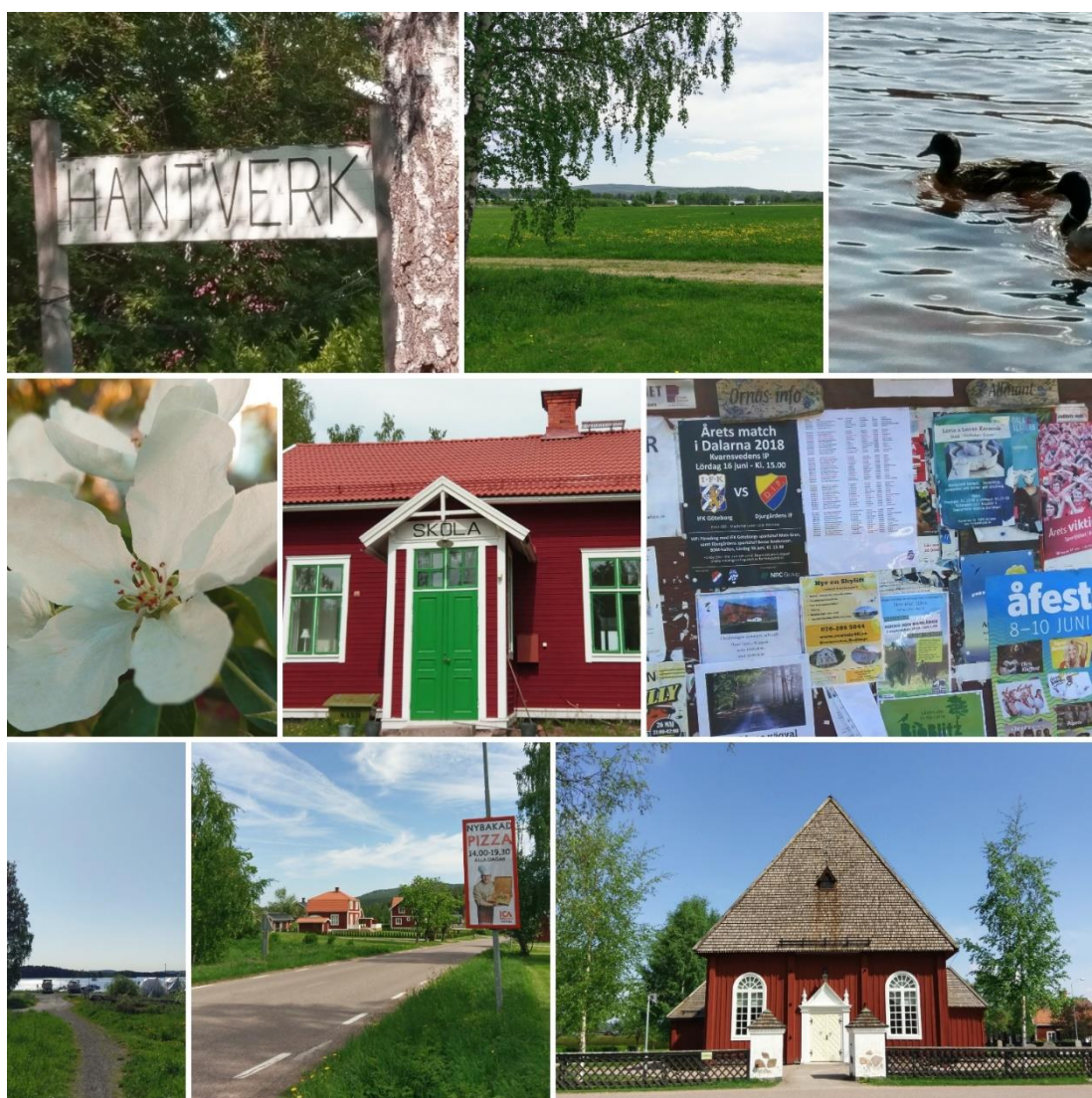
# Innehåll

<b>1</b>	<b>Inledning</b>	<b>4</b>
1.1.1	Bakgrund	5
1.2	Syfte	6
1.2.1	Avgränsningar	6
1.2.2	Övergripande mål	7
<b>1.3</b>	<b>Mål</b>	<b>7</b>
1.4	Lägesbeskrivning	8
1.4.1	Dalarnas regionala serviceprogram 2014-2020	9
1.4.2	Marginaliserade grupper på landsbygden	10
<b>2</b>	<b>Riktlinjer för att målen ska nås</b>	<b>11</b>
2.1.1	Boende och fritid	11
2.1.2	Kommunikationer	11
2.1.3	Näringsliv	11
2.1.4	Dialog och samråd	12
<b>3</b>	<b>Planering, genomförande och utvärdering</b>	<b>12</b>
3.1.1	Ansvar och kostnader	12
3.1.2	Årlig sammanfattning och redovisning	<b>Fel! Bokmärket är inte definierat.</b>
<b>4</b>	<b>Brev från Borlänges landsbygd</b>	<b>13</b>
<b>5</b>	<b>Fördjupning Borlänge kommuns serviceorter</b>	<b>14</b>
5.1	Ornäs- Unik kulturhistoria i en idyllisk småhamnsmiljö	15
5.2	Torsång- Den idylliska bygden delad av Dalälven med Dalarnas äldsta café som samlingspunkt	16
5.3	Sellnäs/Halvarsgårdarna- Tvillingbyarna med stort engagemang och känsla för unik service	17
<b>6</b>	<b>Referenser och underlag</b>	<b>18</b>



# 1 Inledning

Landsbygden är ett vitt begrepp som idag omfattar mer än en viss typ av plats. I ordet landsbygd läggs ofta starka sociala värden in som bygdeanda, engagemang och företagsamhet. Dessa värden tillsammans med vacker natur och rekreativsmöjligheter runt husknuten är vanliga anledningar till att människor väljer att bosätta sig på landsbygden i Sverige likväl som i Borlänge kommun. Borlänge kommuns landsbygd är tätortsnära och erbjuder natursköna miljöer, vackra sjöar, unik kulturhistoria, spännande rekreativsmöjligheter och närhet till en växande arbetsmarknad. Utsikten för Borlänges landsbygd är god och nya innovativa lösningar kan öka tillgängligheten till service. Generella landsbygdspänningar som minskande kommersiell service finns även i Borlänge och denna serviceplan är en del av arbetet med att jobba för en levande landsbygd i kommunen.



### **1.1.1 Bakgrund**

För att så många som möjligt ska ha en möjlighet att kunna bo, verka och leva i Borlänge kommun behöver landsbygdens unika förutsättningar belysas. Som en del av arbetet mot en levande landsbygd i Borlänge kommun så upprättas denna serviceplan som ett stöd för kommunens planeringsarbete och som ett underlag för Länsstyrelsen Dalarnas prioriteringar avseende landsbygdsutveckling.

Utgångspunkten för arbetet i serviceplanen är de lokala behoven i kommunens landsbygd. Planen fungerar som ett vägledande styrdokument i syfte att skapa en långsiktigt ekonomisk, ekologisk och socialt hållbar service på landsbygden.

För att uppnå en levande landsbygd med ett fungerande vardagsliv så behövs det exempelvis god IT-kommunikation, livsmedelshandel, mackar, sociala samlingsplatser, kollektivtrafik och hälso- och sjukvård. Att det etableras och drivs olika typer av verksamheter på landsbygden leder dessutom till ökade arbetstillfällen och en attraktionskraft för såväl landsbygden självt som Borlänge kommun i stort. En tillgång till servicemöjligheter i den absoluta närheten, är ett grundläggande behov för de flesta människor. För att företag ska vilja etablera sig, och för att människor ska vilja bosätta sig är tillgängligheten till kommersiell och offentlig service en nödvändighet. För att kunna uppnå en attraktiv landsbygd för såväl permanentboende som fritidsboende krävs det att landsbygdens förutsättningar blir belysta.

När service på landsbygden diskuteras är det viktigt att förstå att den lilla lanthandeln eller bensinmacken är mer än endast en butik eller mack. Det är viktiga sociala samlingsplatser. Samlingsplatserna är viktiga, inte bara för den service som de ger till bygden, utan också för att skapa en trygghet och mötesplats åt landsbygdsborna. Detta gäller inte minst de grupper som har svårt att ta sig in till Borlänge centralort. Mindre samhällens servicepunkter är ofta nära förenade med varandra. Om lanthandeln försvinner från en ort försämras förutsättningarna att bedriva annan service som exempelvis skola och äldreomsorg. Lanthandlarna och bensinmackarna står också för en stor variation av serviceutbud, då dessa förutom att sälja dagligvaror och drivmedel ofta är ombud för post och paketutlämning, apoteksvaror, spelombud, ombud för systembolaget och möjligheten att ta ut kontanter. Det blir även svårare att bedriva kommersiell service om kommunal service som exempelvis skola och äldreomsorg försvinner. Därför är det viktigt att det sker en samordning mellan offentlig och kommersiell service. Detta kräver ett aktivt deltagande från kommunen.

Många av landsbygdens framtida möjligheter ligger i den ökande digitaliseringen då nya tekniska lösningar kan underlätta servicebehovet. När servicen fungerar på en grundläggande nivå ökas attraktionskraften för landsbygden, speciellt tätortsnära landsbygd som i Borlänge kommun. Underlaget för service kan växa om fler väljer att flytta till landsbygden.

Borlänge kommun kan beskrivas som en stadskommun och det flesta av kommunens invånare är bosatta i centralorten. Landsbygden i Borlänge kan beskrivas som tätortsnära landsbygd efter glesbygdsverkets definition (2008) då en bilresa på 5-45 minuter räknas till områdestypen tätortsnära landsbygd. Områden med en bilresa längre än 45 minuter från en tätort på 3000 invånare räknas som glesbygd (Glesbygdsverket, 2008). Invånarna på Borlänges landsbygd upplever många av de typiska landsbygdsproblemen som finns i dagens samhälle och som i korthet nämnts ovan. För att bevara en fortsatt levande landsbygd i kommunen är det viktigt med goda förutsättningar för att kunna fortsätta att bo, verka och leva i sin hemmiljö.

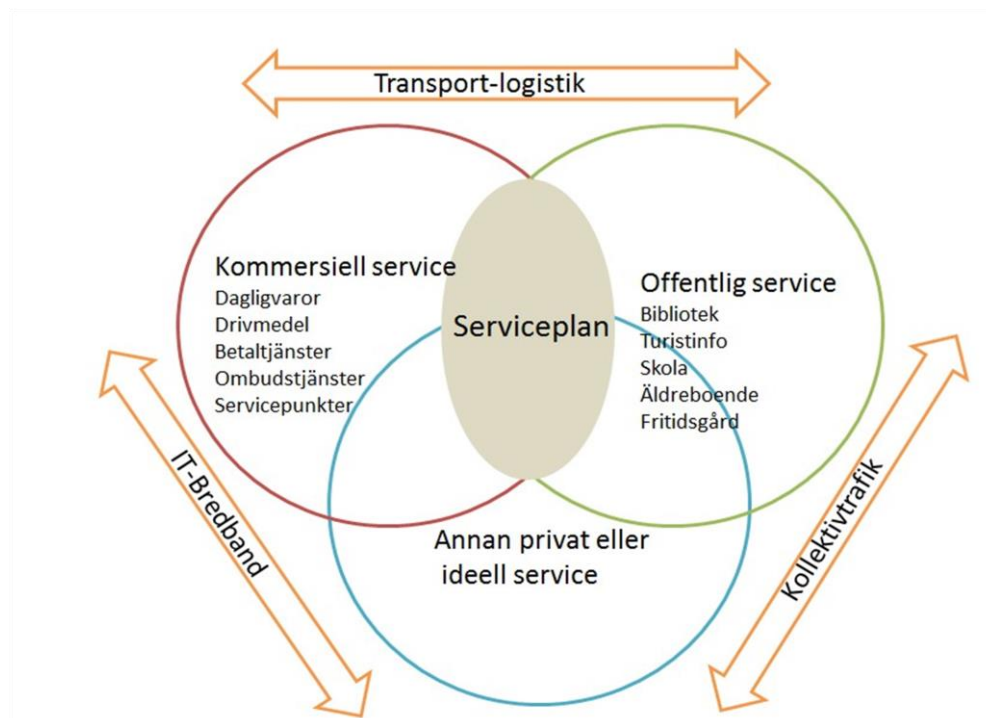
## 1.2 Syfte

*Syftet med serviceplanen är att skapa en helhetsbild av tillgänglig service på Borlänges landsbygd och en metod för att hålla en rimlig servicenivå för de boende på landsbygden, företagare och besökare.*

Serviceplanen är tänkt att vara ett verktyg för kommunens planeringsarbete samt ett underlag för Länsstyrelsen Dalarnas prioriteringar avseende landsbygdsutveckling. Denna serviceplan har bäring på de avgränsningar som anges i det Regionala serviceprogrammet (RSP); dagligvaror, drivmedel, betaltjänster, paket (försändelser och ombud) och servicepunkter. Serviceplanen kan och ska också inkludera och samverka med övrig kommunal och ideell service.

### 1.2.1 Avgränsningar

Serviceplanen är till för att främst behandla olika former av kommersiell service som exempelvis dagligvaruhandel och drivmedel. Därför inkluderas inte verksamheter som är ålagda kommunens uppdrag via lagstiftning som vård, skola, omsorg och annan offentlig service i detta dokument. Nedan visas förhållandet mellan olika typer av service där denna rapport syftar till att behandla främst kommersiell och ideell service.



Bilden visar exempel på kommersiell, offentlig och ideell service som i någon form kan ingå i ett serviceutbud på landsbygden. Transport/logistik, IT/bredband och kollektivtrafik är viktig infrastruktur för att kunna upprätthålla ett serviceutbud. Punkten i mitten ska illustrera serviceplanen och möjligheten att kombinera nya och alternativa servicelösningar.

Källa: Hedemora kommun, Tillgänglig service för alla 2015-2018

### **1.2.2 Övergripande mål**

Ambitionen med serviceplanen är att det ska vara ett levande dokument som utgör ett komplement till kommunens översiktsplan. Serviceplanen är av en övergripande karaktär med en fördjupning av de identifierade serviceorterna för Borlänge kommun. Planen syftar till att gälla under åren 2019-2022.

Genom att koncentrera den tillkommande bebyggelsen till tätorterna och till befintlig bebyggelse längs kollektivtrafikens huvudstråk skapas bättre förutsättningar och underlag för arbete, boende, utbildning, service och samhällsekonomin. Även i andra mindre orter i Borlänge kommun finns det service och mötesplatser. Dessa bidrar till att skapa attraktiva boendemiljöer på landsbygden. Bidrag för kommersiell service ska även kunna tilldelas dessa orter utöver de tre prioriterade serviceorterna. Målet är att Borlänge kommuns invånare ska kunna trivas med sin vardag oberoende av geografiskt läge. Det ska vara attraktivt att bo, verka och leva i såväl staden som på landsbygden i Borlänge kommun. Detta kopplas till kommunens övergripande vision om ett socialt hållbart Borlänge.

### **1.3 Mål**

Målen i denna serviceplan ska interagera med kommunens övriga styrande dokument, visioner och policys och ska ses som ett verktyg för att bidra till helheten av ett hållbart Borlänge genom att belysa landsbygdsspecifika frågor.

- Samhällsinstanser som stärker förutsättningarna för boende och verksamheter på Borlänges landsbygd ska i huvudsak prioriteras till det utpekade serviceorterna. Målet är att stärka tillgången till service för de som bor och verkar i omgivningen till serviceorterna. De serviceorter som har identifierats i Borlänge kommun är Torsång, Ornäs och Halvarsgårdarna/Sellnäs.
- Det ska finnas ett rikt föreningsliv på Borlänge landsbygd.
- Det ska finnas goda kommunikationer mellan kommunens mindre tätorter och stadsregionen.
- De servicelösningar och projekt på landsbygden som är berättigade till offentliga bidrag från statlig eller europeiska myndigheter ska utnyttja denna möjlighet.
- Förbättrade digitala kommunikationer på landsbygden genom en fortsatt expansion av bredband via optisk fiber.



## 1.4 Lägesbeskrivning

Borlänge kommun har 51 964 invånare i december 2017 (SCB, 2018) varav 85,7 % bor i Borlänge tätort. Romme räknas idag som en egen tätort men ligger i anslutning till centralorten och behandlas därför i denna serviceplan som en del av Borlänge centralort. Resterande andel av invånarna bor i de mindre tätorterna Ornäs, Torsång, Halvarsgårdarna/Sellnäs, Idkerberget, Norr Amsberg och Repbäcken samt i kommunens övriga omland. Detta innebär att 14,3 % av kommunens invånare bor på landsbygden.

2017-12-31

Orter	Antal invånare
Borlänge tätort	42839
Utanför tätort	4573
Halvarsgårdarna	314
Idkerberget	243
Norr Amsberg	239
Ornäs	1085
Repbäcken	236
Romme	1695
Torsång	740
<b>Totalt</b>	<b>51964</b>

	Antal invånare
Borlänge+Romme	44534
Utanför tätort	4573
Övriga tätorter	2857

	Andel invånare
Borlänge+Romme	85,7%
Utanför tätort	8,8%
Övriga tätorter	5,5%

Borlänge kommun har ett gynnsamt läge i en växande arbetsmarknadsregion som erbjuder ett brett sysselsättningsutbud. Borlänge ses tillsammans med Falun som Dalarnas regionala centrum för arbetsmarknad, handel och näringsliv. I Borlänge tätort återfinns den största delen av kommunens kommersiella service. Genom goda kommunikationer har även invånarna som bor i kommunens perifera delar möjlighet att ta del av detta utbud. Bra förbindelser mellan stad och landsbygd skapar dessutom större möjligheter för de som bor i centralorten att utnyttja de naturmiljöer som finns utanför stadsmiljön.

Tillgången till kommersiell service på landsbygden är viktig för många olika servicefunktioner som post och paketutlämning, apoteksvaror, spelombud, ombud för systembolaget och möjligheten att ta ut kontanter. Denna tillgång till kommersiell service i mindre tätorter är en viktig faktor för att behålla attraktionskraften för de som bor utanför centralorten men även för att öka attraktionen för att bosätta sig på landsbygden. Att det finns en lanthandel, bensinmack, skola, äldreomsorg, café och andra servicemöjligheter kan vara avgörande för att personer ska välja att bosätta sig på en plats. Detta stärker i sin tur offentlig och kommersiell verksamhet då befolkningsunderlaget ökar.



Servicepunkter som exempelvis lanthandeln eller bensinmacken fyller ofta en större roll än enbart en verksamhet för kommersiell handel, eftersom de även fungerar som sociala samlingspunkter. För många människor är det den enda plats där de har en daglig kontakt med andra människor, pratar, träffas och utbyter information. I och med att den lokala bilden i dagstidningar ofta blir allt mindre är det även en viktig funktion för att få ett lokalt sammanhang och information om den lokala bygden (Nygren & Althén, 2014). Denna form av service fungerar även som en attraktionskraft för nya invånare. En nedläggning av den sista livsmedelsaffären i en ort skapar dessutom ökade kostnader för kommunen då hemtjänsten har ett ansvar för att de boende ska få hem livsmedel.

I dagens allt mer digitaliserade samhälle är goda kommunikationer via internet en förutsättning för bland annat företagande och distansstudier. Goda IT och bredbandskommunikationer underlättar även användandet av elektroniska tjänster och samhällsservice. Sammantaget skapar en god internetuppkoppling incitament för att göra det mer attraktivt att bo, verka och leva på Borlänge landsbygd.

I Borlänge kommuns översiktsplan är Ornäs, Torsång och Halvarsgårdarna/Sellnäs utpekade som prioriterade serviceorter. Befolkningsunderlaget i orterna kombinerat med gynnsamma lägen längs kollektivtrafikhuvudstråk ger förutsättningar för service inom främst dagligvaruhandel.

Norr Amsberg och Repbäcken är lokaliserade 3-4 kilometer nordväst om Borlänge tätort. Invånarantalet i de båda tätorterna är ca 200-300. Närheten till centralorten och ett lågt invånarantal gör att underlaget för kommersiell service anses saknas. Förutsättningarna att ta del av serviceutbudet i Borlänge tätort är goda.

I de sydvästra delarna av kommunen är avståndet till Borlänge tätort som längst. Området omfattas av orterna Idkerberget, Tuna Hästberg och Rämshyttan. Idkerberget är med ca 243 invånare, den enda av dessa som av SCB är klassificerad som tätort. Avståndet med bil mellan Idkerberget och Borlänge centralort är cirka tjugo minuter. Detta relativt korta tidsmässiga avstånd i kombination med det låga invånarantalet gör att kommunens bedömning är att det saknas ett befolkningsunderlag för en dagligvaruhandel.

I de orter som har kommersiell service i någon form som exempelvis en livsmedelsaffär eller en bensinmack, så finns det många olika typer av stöd att söka för näringsidkare, organisationer, myndigheter och kommuner. Stöden söks främst från svenska myndigheter som Länsstyrelsen men också från EU. Exempel på stöd som det går att söka för kommersiell service på gles- och landsbygden är servicebidrag, hemsändningsbidrag, investeringsstöd i landsbygdsprogrammet, särskilt driftstöd till dagligvarubutiker i sårbara och utsatta lägen och projektmedel. Borlänge kommun ska vara öppen för att undersöka olika lösningar för service på landsbygden och vara behjälplig för företagare, ideella krafter och organisationer som vill investera i servicelösningar på landsbygden.

#### **1.4.1 Dalarnas regionala serviceprogram 2014-2020**

Dalarna har ett regionalt serviceprogram (RSP 2014-2020), vilket varit vägledande för denna serviceplan. Det regionala serviceprogrammet är ett länsövergripande ramprogram från Länsstyrelsen Dalarna som upprättats på uppdrag från regeringen för perioden 2014-2018, senare förlängt till 2020. Programmet beskriver huvuddragen för arbetet med service på landsbygden under programperioden och ett riktat fokus ligger på lanthandeln och de kommersiella tjänster som ofta finns sammankopplade med denna. Serviceplanen inriktar sig därför på kommersiell service på landsbygden. En av kommunernas arbetsuppgift inom det regionala serviceprogrammet är att utarbeta en plan för invånarnas tillgång till dagligvaror, drivmedel, paket, betaltjänster, apoteksvaror med mera. En aktuell serviceplan är en förutsättning för att Länsstyrelsen ska ta eventuella beslut om ekonomiskt stöd till utveckling av landsbygden.

#### **1.4.2 Marginaliserade grupper på landsbygden**

Service på en basnivå är viktigt för att de som bor på landsbygden ska ha tillgång till grundläggande behov och skapar en trivsel i bygden. Särskilt viktig är servicen för de grupper som inte har förutsättningar att delta i samhället på samma villkor som de flesta andra. Exempelvis medborgare som inte kan ta del av ny teknik av ekonomiska eller andra skäl, som inte har tillgång till bil för att pendla och handla, som inte får bankkort eller –konto, eller har en funktionsnedsättning. Människor har alltså olika servicebehov och toleransnivå för vilken grad av service som behövs. Detta varierar beroende på medborgarens egna förutsättningar. För mer utsatta grupper blir en bra basservice på landsbygden skillnaden mellan att bo kvar eller flytta därifrån.

De förändrade köpbeteendena hos människor idag innebär att fler handlar varor via e-handel och i större centrum i tätorterna då många arbetspendlar. Detta medför att tätorten konkurrerar med lanthandeln om samma kundunderlag och minskar köptroheten på landsbygden. Marginaliserade grupper som inte kan ta sig in till centrum riskerar då samtidigt att inte klara sina inköp själva utan blir beroende av kommunen, anhöriga eller annan hjälp.



## 2 Riktlinjer för att målen ska nås

### 2.1.1 Boende och fritid

- Ny bebyggelse inom Borlänge kommun ska främst ske genom förtätning till befintliga tätorter, i första hand serviceorterna och annan befintlig sammanhållen bebyggelse utmed fasta kollektivtrafikhuvudstråk.
- Ny bebyggelse ska alltid lokaliseras i kommunen med hänsyn till odlingsbar jordbruksmark, störningar och risker, natur och kulturmiljövärden, landskapsbild, friluftslivsanspråk, möjligheten att anordna vatten och avlopp och annan hänsyn som behöver tas när förändringen genomförs.
- Fritidsnämnden har ett särskilt uppdrag från Kommunfullmäktige som syftar till att samarbetet med föreningslivet ska stärkas. Genom ett nära samarbete mellan fritidsnämnden och kommunens verksamma föreningar och organisationer kan föreningslivet stimuleras. Inom ramen för av kommunfullmäktiges beviljade anslag ska nämnden fördela bidragen mellan föreningar och organisationer både i staden och på landsbygden. Vidare ansvarar fritidsnämnden för att en uppföljning av såväl verksamheter i kommunal regi och annan fritidsverksamhet i kommunen sker, samt att behovet av institutioner, anläggningar och lokaler för fritidsverksamhet tillgodoses.

### 2.1.2 Kommunikationer

- Kommunens prioriterade serviceorter ska genom fasta och strukturbildande kollektivtrafikhuvudstråk vara sammanlänkade med stadsregionen. Längs stråken kan förtätning av ny bostadsbebyggelse genom enskilda initiativ med fördel ske.
- Kommunen ska tillsammans med det kommunala energibolaget Borlänge Energi AB verka för att en utbyggnad av bredband med optisk fiber bör ske till större delen av kommunen. Kommunen har en bredbandsstrategi som bedriver den inriktning som krävs för att nå målet om förbättrade digitala kommunikationer på landsbygden.
- Större bebyggelsecentra utanför Borlänge kommun i de omliggande grannkommunerna ska om möjligt förbindas med kommunen. En effektiv och snabb kollektivtrafik underlättar pendling över kommungränser och stärker hela Borlänge kommuns attraktivitet.
- Kommunen ska vara öppen för att utreda och medverka till nya servicelösningar som kan vara av nytta för boende på landsbygd/glesbygd. Otraditionella lösningar för service på landsbygden ska utredas om ett behov eller förslag finns.

### 2.1.3 Näringsliv

- Serviceorterna Ornäs, Torsång och Halvarsgårdarna/Sellnäs anses som strategiskt viktiga och fungerar som lokala centrum för boende, service och näringsliv. Kommersiell service utanför Borlänge tätort ska i huvudsak prioriteras till dessa orter.

- Inom kommersiell service är det i första hand tillgång till dagligvaror och drivmedel som ska prioriteras på kommunens landsbygd i linje med prioriteringarna i *Dalarnas regionala serviceprogram 2014-2020*.
- Ett utökat samspel och stöd i olika former mellan kommunen och det ideella föreningslivet på landsbygden har en möjlighet att utveckla motionsspår, utflyktsmål, badplatser, ridvägar, båtplatser och vandringsleder m.m. Det är även viktigt att kommunen arbetar för att stödja det lokala föreningslivet.
- Kommunen ska i den mån det är möjligt bistå med hjälp för ansökningar om bidrag genom exempelvis Leader Dalälvarnas utvecklingsområde, Landsbygdsprogrammet, Tillväxtverket, Boverket och Länsstyrelsen. Organisationen Leader Dalälvarnas utvecklingsområde och Länsstyrelsen kan med fördel användas som en resurs för att samordna och underlätta arbetet.

#### **2.1.4 Dialog och samråd**

- Det är viktigt att dialog och samråd kontinuerligt förs mellan kommunens förtroendevalda, tjänstemän, medborgare, föreningar och företag som är verksamma på Borlänge kommuns landsbygd. En tydlig och bra dialog mellan olika parter pekas ut som en extra viktig faktor i *Dalarnas regionala serviceprogram 2014-2020* och Tillväxtverkets rapport *Tillgänglighet till kommersiell och offentlig service 2018*. Kommunen ska bidra med informationsinsatser samt aktivt medverka i olika nätverk.
- Medborgardialoger är ett viktigt redskap för att säkerställa landsbygdsbornas delaktighet.
- Borlänge kommun ska fortsätta att arbeta med kommunbygderådet som en del av dialog och samrådsarbetet med medborgarna på kommunens landsbygd.

## **3 Planering, genomförande och utvärdering**

### **3.1.1 Ansvar och kostnader**

Varje nämnd och styrelse ansvarar att inom sitt ansvarsområde vidta åtgärder i planen och budgeterar för de kostnader som åtgärderna medför. Kommunstyrelsen har ett samordningsansvar för att riktlinjerna för att nå målen genomförs.

Kommunens resurser för arbete med landsbygdsutveckling ligger främst som ansvarsområde inom Samhällsbyggnadssektorn och på Landsbygdgruppen inom Borlänge kommun. Samverkan ska ske med andra sektorer, och de kommunala bolagen.



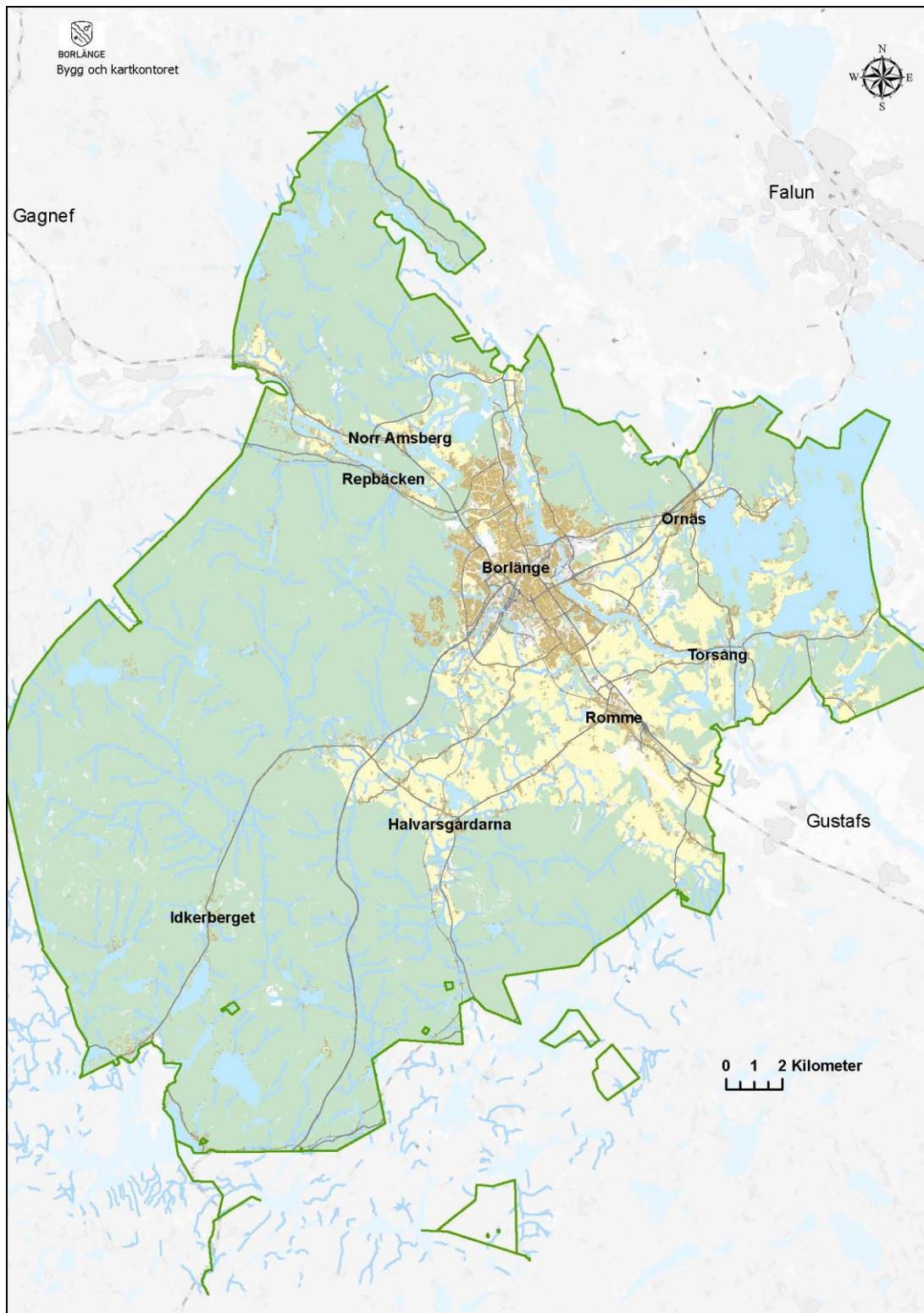
## 4 Brev från Borlänges landsbygd

Det som är bra med att bo på Borlänges landsbygd är den vackra naturen, djuren, kulturhistorien och den starka bygdeandan. För oss är inte staden norm utan vi trivs på landsbygden. Här finns möjligheten att vistas i omväxlande natur och rekreativsmöjligheter finns runt husknuten. Fridfullheten och lugnet på landsbygden är mycket uppskattat samtidigt som det är bra att det är nära till Borlänge tätort. Våra lokala bygdeföreningar anordnar regelbundet aktiviteter. Ett axplock av dessa är att gå på café, vinprovningar, matlagningskurser, högtidsfiranden, loppmarknader, och idrottsevenemang. Vi är småföretagare som bidrar till att stärka kommunens näringsliv. Företagsamheten på Borlänges landsbygd omfattar sektorer som tjänsteverksamhet, industri och gröna näringar. Det finns företag inom ett brett spektrum av branscher. Våra bygdegårdar är roten till vårt föreningsliv och där vi bedriver arbetet för lokal utveckling. Det är här vi välkomnar människor till vår gemenskap. Vi uppskattar att Borlänge kommun anordnar ett kommunbygderåd för oss på landsbygden sex gånger om året. På dessa kan vi träffas och prata om landsbygdsfrågor med varandra, kommunen och inbjudna gäster.

Vi vill gärna att våra bygder utvecklas och att det byggs nya bostäder. Samtidigt vill vi att vår hembygd i framtiden fortfarande ska få vara landsbygd. Viktiga frågor inom servicesektorn i våra bygder sträcker sig från kommersiell service till kommunal service. Här anser vi att det finns många förbättringsområden att jobba med. Fiber, kollektivtrafik, bostäder, post och paketutlämning, livsmedelsbutik, drivmedel, samlingsplatser och engagemang från bygden såväl från kommunen är förbättringsområden som vi från landsbygdens sida anser att det behöver jobbas mer med. Vi behöver arbeta gemensamt med de områden som behöver förbättras för att vi ska kunna fortsätta bo, verka och leva på landsbygden i Borlänge kommun!

## 5 Fördjupning Borlänge kommuns serviceorter

I kapitlet nedan kommer de tre identifierade serviceorterna i Borlänge kommun presenteras vilka är Ornäs, Torsång och Sellnäs/Halvarsgårdarna. Därför kommer kommunens övriga omland på landsbygden inte representeras här även om det finns viss service där också. De som är bosatta i övriga tätorter och utanför tätort representeras i serviceplanen genom; *Brev från Borlänge kommuns landsbygd.*



## 5.1 Ornäs- Unik kulturhistoria i en idyllisk småhamnsmiljö

Ornäs är en idyllisk småhamnsort med unik kulturhistoria. Byn är känd genom att Gustav Vasa på medeltiden här fick hjälp att fly undan danskarna. Därav finns ett av Sveriges mest kända museum; *Ornässtugan* beläget i bygden. Ornäs är den största orten utanför Borlänge centralort med 1085 invånare och är en av Borlänge kommuns utpekade serviceorter. På orten finns det en dagligvaruhandel; *Ica Nära Ornäs* som är en central samlingspunkt i bygden speciellt för den äldre generationen. I Ornäs finns det också en F-9 skola, kiosk, pizzeria och ett säsongöppet café. Här finns det många tillfällen till rekreation som fiskemöjligheter, golf, elljusspår, plogad bana för långfärdsskridskor och Sverige-cykellederna Sverigeleden och Runnleden korsas i Ornäs. Idag är Ornäs ett av de attraktivaste områdena att bosätta sig i Borlänge kommun. Läget mellan Falun och Borlänge gör det till en populär pendlingsort i anslutning till den vackra naturen vid Ösjön. Nya bostäder är planerade intill Ornäs hamn på en tidigare fotbollsplan. En markanvisningstävling har genomförts för området och ett vinnande bidrag togs fram. Bidraget anspelar på den klassiska Ornäsbyggstilen. Bygden saknar en bra samlingslokal och det finns ett behov av att få fler människor att engagera sig ideellt. De boende anser att kollektivtrafiken behöver förbättras och en oro kring nyetableringen av bostäder finns hos vissa.

Serviceutbud	2018
<b>Kopplat till butiken</b>	
Dagligvarubutik	X
Apotek/Apoteksombud	X
Post/postombud	X
Kontanthantering/betaltjänster	X
Systembolagsombud	
Svenska spel + ATG	X
Bussgodslämning	
Paketutlämning	X
<b>Annan Kommersiell</b>	
Café/minicafé	X/säsong
Restaurang/värdshus	X
Hotell/vandrarhem	
Kiosk	X
Drivmedel	
<b>Kommunal</b>	
Skola F-6 (F-9)	X
Förskola 1-5 år	X
Gruppboende	
Särskilt boende för äldre	
Fritidsgård	X
<b>Statlig</b>	
Bredband	X/delar av





## 5.2 Torsång- Den idylliska bygden delad av Dalälven med Dalarnas äldsta café som samlingspunkt

Torsång är en av Borlänge kommuns tre utpekade serviceorter och är den landsbygdsort som har näst flest invånare med 740 personer. Torsång brukar skämtsamt kallas Dalarnas Venedig eftersom Dalälven delar bygden mitt i tur. Detta frambringar Torsånga unika idylliska lockelse för boende såväl som turister. Den centrala servicepunkten på orten är Dalarnas äldsta Café; *Torsånga Café*. Samtidigt erbjuder caféet viss tillgång till livsmedel och andra produkter, och fungerar även som en social samlingsplats på orten. Torsånga skola som blev färdigställd år 2017 är tillsammans med de vackra naturmiljöerna en stark attraktionskraft för nyetableringar av hus. Idrottsföreningen Torsång IF växer och många ungdomar i området spelar fotboll. Det finns endast delvis indragen fiber i bygden. En utbyggnad till hela Torsångabygden skulle skapa bättre förutsättningarna för företagare och boende. Under sommaren skapar det stora antalet bilar som rör sig utanför caféet en riskfylld trafiksituation. Många boende anser att kollektivtrafiken behöver utökas för att skapa bättre förutsättningar för främst äldre och ungdomar att ta sig in till Borlänge.

Serviceutbud	2018
<b>Kopplat till butiken</b>	
Dagligvarubutik	
Apotek/Apoteksombud	
Post/postombud	
Kontanthantering/betaltjänster	
Systembolagsombud	
Svenska spel + ATG	
Bussgodslämning	
Paketutlämning	
<b>Annan Kommersiell</b>	
Café/minicafé	X
Restaurang/värdshus	X
Hotell/vandrarhem	X
Kiosk	X
Drivmedel	X
<b>Kommunal</b>	
Skola F-6 (F-3)	X
Förskola 1-5 år	X
Gruppboende	
Särskilt boende för äldre	
Fritidsgård	X
<b>Statlig</b>	
Bredband	X/delar av





### 5.3 Sellnäs/Halvarsgårdarna- Tvillingbyarna med stort engagemang och känsla för unik service

Sellnäs/Halvarsgårdarna är tvillingbyar och ligger i Borlänge kommuns sydvästra del och är en utpekad serviceort. Orten har ett långt förflutet med lantbruk som grund. I bygden finns det en livsmedelsbutik; *Ica Nära Sellnäs*, som utgör den naturliga mötesplatsen. Butiken är känd i hela Borlänge kommun för sin unika Sellnäsplanka som passar till festligheter. Butiken brukar hjälpa till med att anordna lokala evenemang i syfte att stärka gemenskapen. Närheten till *Romme Alpin* gör att många turister vistas i området kring Sellnäs/Halvarsgårdarna och handlar i butiken. Verksamheten har kunnat utökas med butiksbakad pizza och planer finns på att uppföra en uteservering med ett café. Det fridfulla landskapet runt omkring bygden och närheten till Borlänge centralort gör att det är ett populärt ställe att bosätta sig på. Det finns i dagsläget ingen fiber i Sellnäs/Halvarsgårdarna. En fiberutbyggnad anses av boende i bygden vara en förutsättning för att företagare ska kunna utöva sin verksamhet och våga etablera sig i byn. De boende anser även att kollektivtrafiken behöver förbättras eftersom ungdomar idag har svårt att ta sig till Borlänge tätort eller säsongsjobbet på Romme Alpin.

Serviceutbud	2018
<b>Kopplat till butiken</b>	
Dagligvarubutik	X
Apotek/Apoteksombud	X
Post/postombud	X
Kontanthantering/betaltjänster	X
Systembolagsombud	
Svenska spel + ATG	X
Bussgodslämning	
Paketutlämning	X
<b>Annan Kommersiell</b>	
Café/minicafé	X
Restaurang/värdshus	X
Hotell/vandrarhem	
Kiosk	
Drivmedel	
<b>Kommunal</b>	
Skola F-6	X
Förskola 1-5 år	X
Gruppboende	
Särskilt boende för äldre	
Fritidsgård	
<b>Statlig</b>	
Bredband	



## 6 Referenser och underlag

Serviceplan för Borlänge kommun 2015-2018

Borlänge kommuns vision

Borlänge kommuns värdegrund

FalunBorlänge översiktsplan

Tillgänglig service för alla, Hedemora kommun serviceplan 2015-2018

Serviceplan för Falu kommun 2016–2020

Program för landsbygdsutveckling, Avesta kommun 2017

Dalarnas regionala serviceprogram 2014-2020

Dalastrategin- Dalarna 2020, Region Dalarna 2014-2020

Bevakning av grundläggande betaltjänster, Länsstyrelsen Dalarna 2012:19

Tillgänglighet till kommersiell och offentlig service 2018, Rapport 2049  
Tillväxtverket

Landsbyggsdefinitioner i Sverige och andra länder, Glesbygdsverket 2008

Landsbygd i medieskugga – nedmonteringen av den lokala journalistiken  
och bilden av landsbygden i Dagens Nyheter, Nygren & Althén, 2014.