



BORLÄNGE

Friluftsprogram  
Borlänge kommun

Lokala  
Naturvårds  
satsningen

## Koppling till andra styrande dokument



Friluftsprogrammet har tagits fram av plan- och markkontoret, i en arbetsgrupp bestående av tjänstemän från plan- och markkontoret, kultur- och fritidsförvaltningen, enheten för hållbar utveckling och utvecklingskontoret. I styrgruppen för projektet har plan- och markchef, mark- och exploateringschef, stadsmiljöchef, hållbarhetschef och kultur- och fritidschef ingått. Framtagandet av friluftsprogrammet har delvis finansierats av LONA-medel.

### Metadata om dokument

Dokumentnamn		Dokumenttyp	Omfattar
Friluftsprogram Borlänge kommun		Program	Geografiska kommunen
Dokumentägare	Dokumentansvarig	Publicering	
Plan- och markchef	Biolog	Webbplats Borlänge kommun	
Beslutad	Bör revideras senast	Beslutningsansats	Diarienummer
2020-05-19	2024	Kommunfullmäktige	2018/2064

<b>1</b>	<b>Inledning</b>	<b>3</b>
1.1	Syfte med programmet	4
1.2	Vem omfattas av programmet	4
1.3	Bakgrund	4
1.4	Avgränsning och definition	6
<b>2</b>	<b>Nationella friluftsmål</b>	<b>7</b>
2.1	Tillgänglig natur för alla	8
2.2	Starkt engagemang och samverkan för friluftslivet	8
2.3	Allemansrätten	8
2.4	Tillgång till natur för friluftsliv	8
2.5	Attraktiv tätortsnära natur	8
2.6	Hållbar regional tillväxt och landsbygdsutveckling	8
2.7	Skyddade områden som resurs för friluftslivet	8
2.8	Ett rikt friluftsliv i skolan	9
2.9	God kunskap om friluftslivet	9
2.10	Friluftsliv för god hälsa	9
<b>3</b>	<b>Varför friluftsliv?</b>	<b>10</b>
	Friluftsliv som egenvärde	11
	Friluftsliv som verktyg för folkhälsa	11
	Friluftsliv för naturförståelse	11
	Naturturism som verktyg för stärkt näringsliv	11
<b>4</b>	<b>Mål</b>	<b>12</b>
<b>5</b>	<b>Fem strategier</b>	<b>13</b>
5.1.1	Tillgängliggöra natur för alla	14
5.1.2	Utveckla attraktiv natur för friluftsliv	15
5.1.3	Kommunicera Borlänges natur- och friluftsvärden	16
5.1.4	Involvera, engagera och samverka med andra aktörer inom friluftsliv	17
5.1.5	Använda naturen för lärande och god hälsa	18
<b>6</b>	<b>Prioriterade målgrupper</b>	<b>19</b>
<b>7</b>	<b>Kartläggning av friluftsområden</b>	<b>20</b>
7.1	Bakgrund	20
7.2	Genomförande	20
7.3	Sammanfattning resultat	21
<b>8</b>	<b>Ansvarsfördelning</b>	<b>22</b>
8.1	Kommunstyrelsens	22
8.2	Kultur- och fritidsnämnden	22
8.3	Samhällsbyggnadsnämnden	23
8.4	Barn- och utbildningsnämnden	23
8.5	Gymnasie- och arbetsmarknadsnämnden	23
8.6	Miljönämnden	23
8.7	Omsorgsnämnden	23
8.8	Utskottet för social hållbarhet	23
<b>9</b>	<b>Vidare arbete och genomförande</b>	<b>24</b>
9.1	Uppföljning	25

# 1 Inledning

Borlänge är den naturnära kommunen där invånarna har goda möjligheter att ta del av ett rikt friluftsliv, året runt. Borlänges läge i landet skapar en variationsrik natur som bjuder på fina naturupplevelser och möjligheter till friluftsliv. Avkoppling och återhämtning eller aktivitet och adrenalin. Oavsett om du gillar att vandra, fiska, paddla, cykla eller plocka svamp finns möjligheterna runt hörnet.





### 1.1 Syfte med programmet

Det övergripande syftet med friluftsprogrammet är att tydliggöra kommunens mål och ambitionerna för friluftsarbetet. Det ska ge en inriktning för fortsatt planering och arbete. Friluftsprogrammet är ett planeringsstöd för alla som arbetar med friluftsförfrågor inom Borlänge kommun. Den kunskap som finns i underlaget "Kartläggning av friluftsområden i Borlänge" ska också fungera som ett kunskapsunderlag i samhällsplaneringen.

### 1.2 Vem omfattas av programmet

Friluftsprogrammet gäller för alla nämnder och styrelser som planerar, bygger, förvaltar, har pedagogisk verksamhet, evenemang eller andra verksamheter som berör friluftsliv.

### 1.3 Bakgrund

Bakgrunden till framtagandet av ett friluftsprogram för Borlänge är att man i samband med antagandet av Översiktsplan FalunBorlänge 2014 konstaterade ett behov av att ta fram en strategi för synen på rekreation och friluftsliv.

Sedan 2017 har friluftsförfrågorna kopplats samman med övrig mark- och naturförvaltning och samhällsplanering hos plan- och markkontoret. Friluftsförfrågorna berör alla medborgare och många av kommunens verksamheter. Det finns därför ett behov av att förtydliga ansvarsfördelningen och utöka samarbetet inom friluftsarbetet.

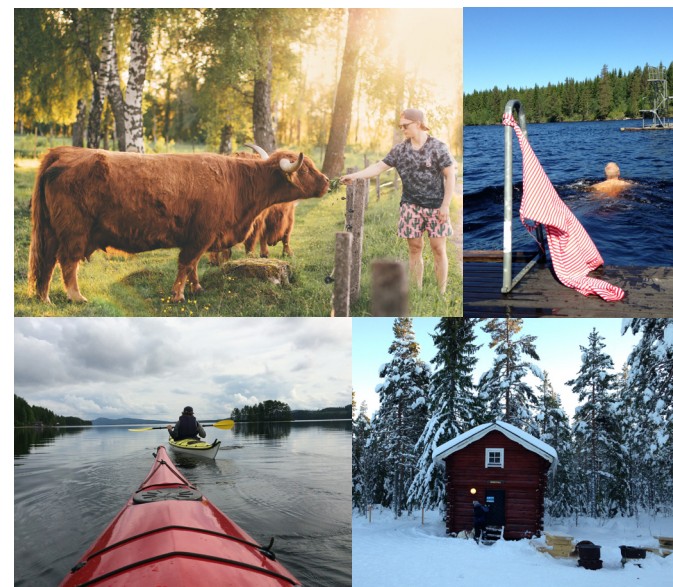


I Borlänge finns flera unika friluftsdestinationer. Till Runn kommer varje vinter mängder av skridskoåkare för att skrinna fram på de plogade banorna mellan Falun och Borlänge. Sommartid fylls sjön av båtliv, bad och paddlare. Gyllbergen är Borlänges vildmarksparadis bara 20 minuter från centrum. Här kan du vandra i ett väglöst landskap eller skida på milslånga skidspår över frusna myrar. Vintertid är Romme Alpin en viktig destination för skidåkare i Mellansverige, medan de tätortsnära naturreservaten nyttjas året runt av Borlängeborna. För lek, motion och avkoppling.

Med Borlänges friluftsprogram vill vi säkerställa att friluftslivet är till för alla, både de som har höga trösklar till friluftslivet och de som redan är frälsta. Att satsa på friluftsliv bidrar till effekter på flera samhällsmål. Att vara ute i naturen gör gott för både kroppen och den psykiska hälsan. Det skapar hållbara livsstilar och omtanke om vår natur och våra resurser. Ett attraktivt och tillgängligt friluftsliv bidrar även till en trevlig stad där människor vill leva.

Arbetet med ett hållbart friluftsliv leder mot visionsområdena i kommunens strategiska plan. Det skapar jämlika och jämställda förutsättningar för hälsa, trygghet och lärande. Målet om ett rikt kultur- och fritidsliv så att det främjar demokrati, hälsa och livskvalité för alla kan tydligt kopplas till friluftsarbetet, men även flera av kommunens andra verksamhetsmål.





#### 1.4 Avgränsning och definition

En bred tolkning av begreppet friluftsliv är att föredra, när ambitionen är att uppmuntra så många som möjligt att vistas mer ute. Programmet handlar till stor del om generella inriktningar och grundläggande ställningstaganden.

Programmet behandlar hela den geografiska kommunen. Utgångspunkt för programmet är ”Vistelse utomhus i natur- eller kulturlandskapet för välbefinnande och naturupplevelser utan krav på tävling”, som är den officiella definitionen av friluftsliv enligt Nationella förordningen om stadsbidrag till friluftslivsorganisationer. I definitionen ingår inte bullerstörande aktiviteter eller aktiviteter som har en negativ påverkan på naturvärden.

## 2 Nationella friluftsmål

Borlänge kommuns friluftsprogram grundar sig i de tio nationella friluftsmål som Sveriges riksdag antagit. Målet för friluftslivspolitikerna är att stödja människors möjligheter att vistas ute i naturen och utöva friluftsliv med allemansrätten som grund. Det är utgångspunkten för de tio mål för friluftslivspolitikerna som regeringen beslutade om i december 2012.

Friluftsprogrammet utgår från de nationella friluftsmålen men en prioritering och omarbetning har gjorts för att passa de förutsättningar som finns i Borlänge. Nedan kan du ta del av målen och riksdagens definition av dem.



## 2.1 Tillgänglig natur för alla

Riksdagens mål om tillgänglig natur för alla innebär att alla människor ska ha möjlighet att vistas i och njuta av natur- och kulturlandskapet. Tillgänglighet handlar om människors kunskap om att friluftsområden existerar och deras föreställningar om hur tillgängliga områdena är. Att känna sig välkommen till, lockad och stimulerad av naturen är avgörande för att områden ska användas.

## 2.2 Starkt engagemang och samverkan för friluftslivet

Riksdagens mål om stärkt engagemang och samverkan för friluftslivet sätter individens personliga val och engagemang i centrum.

De ideella organisationernas engagemang är avgörande för att kunna erbjuda aktiviteter och kunskap om friluftsliv. Organisationernas möjligheter till verksamhet styrs av engagerade och kunniga medlemmar och ledare, men också av möjlighet till statligt och kommunalt stöd. Att skapa ökat engagemang, intresse och förståelse för friluftsliv – både inom skola och på fritid – är en nyckelfaktor för att friluftslivet ska öka.

## 2.3 Allemansrätten

Många friluftsanslag sker på privat mark med allemansrätten som grund. Viktiga mål för friluftspolitikerna är att allemansrätten värnas och att allmänhet, markägare, föreningar och företag har god kunskap om allemansrätten.

Med allemansrätten följer krav på hänsyn – till natur och djurliv, till markägare och till andra människor i naturen. Därför är det viktigt att vi har god kunskap om hur vi ska bete oss för att inte störa eller förstöra när vi vistas i natur- och kulturlandskapet.

## 2.4 Tillgång till natur för friluftsliv

Riksdagens mål om tillgång till natur för friluftsliv innebär att friluftslivets behov säkerställs genom hållbart brukande, fysisk planering och bevarande.

Målet handlar om att samhällsplanering och markanvändning tar hänsyn till friluftslivets behov av tillgång till attraktiva natur- och kulturlandskap. Det innebär bland annat att antalet områden av lokalt, regionalt och nationellt intresse för

friluftsliv som är kända och kartlagda med värdebeskrivningar behöver öka. Andelen översiktsplaner som behandlar och visar tillgången till natur- och kulturlandskap med olika upplevelsevärden i hela kommunen behöver öka och uppdateras kontinuerligt.

## 2.5 Attraktiv tätortsnära natur

Riksdagens mål om attraktiv tätortsnära natur innebär att allmänheten ska ha tillgång till grönområden och ett tätortsnära landskap med höga frilufts-, natur- och kulturmiljövärden. En stor del av friluftslivet till vardags utövas i det tätortsnära natur- och kulturlandskapet. Därför är det viktigt med tillgång till rekreations- och friluftsområden inom rimligt avstånd, vilket anses vara mellan 1–3 kilometer. Detta är särskilt viktigt för grupper som barn eller funktionshindrade som har svårare att ta sig ut eller förflytta sig långa sträckor.

## 2.6 Hållbar regional tillväxt och landsbygdsutveckling

Riksdagens mål om hållbar regional tillväxt och landsbygdsutveckling innebär att friluftsliv och turism bidrar till att stärka den lokala och regionala attraktiviteten och medverkar till en stark, hållbar utveckling och regional tillväxt.

Sveriges natur och kultur skapar attraktionskraft i hela landet. Turismen utvecklas positivt både nationellt och internationellt och har potential för fortsatt tillväxt, inte bara genom ökad omsättning utan också med ökat antal arbetstillfällen. Näringsens platsbundenhet gör att besöksnäringen är en viktig del i främjandet av regional tillväxt.

## 2.7 Skyddade områden som resurs för friluftslivet

Riksdagens mål om skyddade områden som resurs för friluftslivet handlar om att naturområden ska göras attraktiva för friluftsliv och rekreation.

Runt om i landet görs insatser för att öka möjligheterna för friluftsliv och värna natur- och upplevelsevärden. Stora insatser görs för att anlägga entréer, leder, vindskydd och skyltning för att öka tillgängligheten till naturen. Det är länsstyrelserna eller kommunerna som genomför åtgärderna och följer upp hur områdena används.





## 2.8 Ett rikt friluftsliv i skolan

Riksdagens mål om ett rikt friluftsliv i skolan innebär att förskolor, förskoleklasser, grundskolor och motsvarande bedriver friluftslivsverksamhet och undervisning om en god miljö och hållbar utveckling enligt styrande dokument.

Det finns ett starkt stöd för friluftsliv i styrdokumenterna för förskola och skola, framförallt i kursplanen för idrott och hälsa. Men för att upprätthålla en god kompetens hos lärare inom ämnet friluftsliv behövs tillgång till olika former av stöd och fortbildning.

## 2.9 God kunskap om friluftslivet

Riksdagens mål om god kunskap om friluftslivet innebär att det bör finnas etablerad forskning och statistikinsamling kring friluftsliv som utgår från ämnesfältets bredd och mångvetenskapliga karaktär, är långsiktig över tiden och bygger på behoven hos friluftslivets aktörer.

För att beslutsfattare, myndigheter och andra aktörer ska kunna planera och genomföra insatser behöver de kunskap om friluftslivets förutsättningar, nu och över tid. Det är tack vare forskning och statistik som vi kan uttala oss om hur saker förhåller sig, tenderar eller faktiskt är.

## 2.10 Friluftsliv för god hälsa

Riksdagens mål om friluftsliv för god folkhälsa handlar om att skapa goda förutsättningar så att människor kan vara regelbundet fysiskt aktiva i natur- och kulturlandskapet.

Att vistas i naturen är bra för hälsan, såväl fysiskt som psykiskt. Ur ett folkhälsoperspektiv är det framförallt intressant att se hur utövandet av friluftsliv fördelar sig bland olika grupper i befolkningen. Och vilka effekter det har på hälsa och välbefinnande.

## 3 Varför friluftsliv?

Så varför ska en kommun arbeta med friluftsförådrågor? Arbetet för att nå friluftsmålen ska ske på alla nivåer: lokalt, regionalt och nationellt. Kommunen har en nyckelroll i att skapa förutsättningar för ett rikt friluftsliv för kommuninvånare och besökare. På många sätt är friluftsliv en väg till andra samhällsmål. Här är några av anledningarna.





## Friluftsliv som egenvärde

Det är vanligen kopplingen till andra viktiga samhällsmål som främst lyfts fram som argument för friluftsliv. Men faktum är att många människor vill ha möjlighet till friluftsliv borde vara ett starkt argument nog. Människor efterfrågar i hög grad möjligheter till friluftsliv, särskilt i tätortsnära- och bostadsnära natur, vilket flera undersökningar visar. I en enkätstudie från 2005 svarade 80 % att det var nödvändigt för livskvalitén att komma ut i skog och mark. Endast 4 % svarade att naturen saknade betydelse för deras livskvalitet. Att vistas i naturen och utöva olika typer av friluftsliv skapar glädje och livskvalitet för många.

## Friluftsliv som verktyg för folkhälsa

Att vistas i naturen har positiva effekter på både den psykiska och fysiska hälsan. Tillgången till friluftsliv är därför värdefullt både för den enskilda människan och för samhället i stort.

Idag hotas folkhälsan av en allt mer stillasittande livsstil. Sambandet mellan låg fysisk aktivitet eller fysisk kondition och högre dödlighetstal är starkt. De medicinska skadeverkningarna till följd av fysisk inaktivitet uppgår årligen till omkring 6 miljarder kronor.

Naturen är den miljö som ger bäst effekter när det gäller återhämtning. Studier visar att både blodtryck och puls sjunker i naturen. Stresshormoner i blodet minskar efter bara några minuter i skogen. Natur i kombination med fysisk aktivitet har en turboeffekt och är även mer långvarig. Friluftsliv leder indirekt till stora samhällsekonomiska besparingar.

## Friluftsliv för naturförståelse

Friluftsliv ökar känslan och förståelsen för naturen och miljön vi lever i. Människor som vistas i naturen lär sig hur man nyttjar den för sin egen skull, och lär sig respektera och tycka om den. Med den känslan kommer ofta en vilja att skydda och värna naturen.

## Friluftsliv för starkt näringsliv och attraktiv stad

Naturen är en av Sveriges främsta reseanledningar, inte minst bland internationella besökare. Intresset för naturturism ökar och skapar möjligheter till ökade intäkter och ökad sysselsättning. Dalarna är dessutom den största besöksdestinationen i landet utanför de tre storstadsregionerna. Friluftsliv kan vara motor för kulturella och kreativa näringar, och skapa värden för Borlänge som en attraktiv stad.

# 4 Mål

## **Ett attraktivt och jämlikt friluftsliv**

Borlänge är en trevlig friluftskommun som erbjuder en variation och mångfald av natur- och friluftsupplevelser för alla. För en god folkhälsa och en attraktiv kommun att leva i.



# 5 Fem strategier



Friluftsprogrammets mål om ett attraktivt och jämlikt friluftsliv i Borlänge ska nås genom fem strategier. Strategierna ska fungera som stöd i arbetet med friluftsliv i kommunen.

Till varje strategi finns några exempel på utvecklingsområden som kan bidra till att nå målet.

### 5.1.1 Tillgängliggöra natur för alla

Alla människor ska ha möjlighet att vistas i och njuta av natur- och kulturlandskapet oavsett kunskap, erfarenhet eller fysiska förutsättningar.

För att det ska vara möjligt behöver naturen både upplevas tillgänglig och vara fysiskt tillgänglig. Upplevd tillgänglighet handlar om människors kunskap om att friluftsområden existerar, föreställningar om hur tillgängliga områdena är och vad vistelse i naturen kan innebära. Fysisk tillgänglighet handlar om att planera, utforma och sköta naturmiljöer och friluftsområden samt informationen om områdena så att de skapar förutsättningar för friluftsliv oberoende av individens kunskaper, erfarenheter och eventuella funktionshinder.

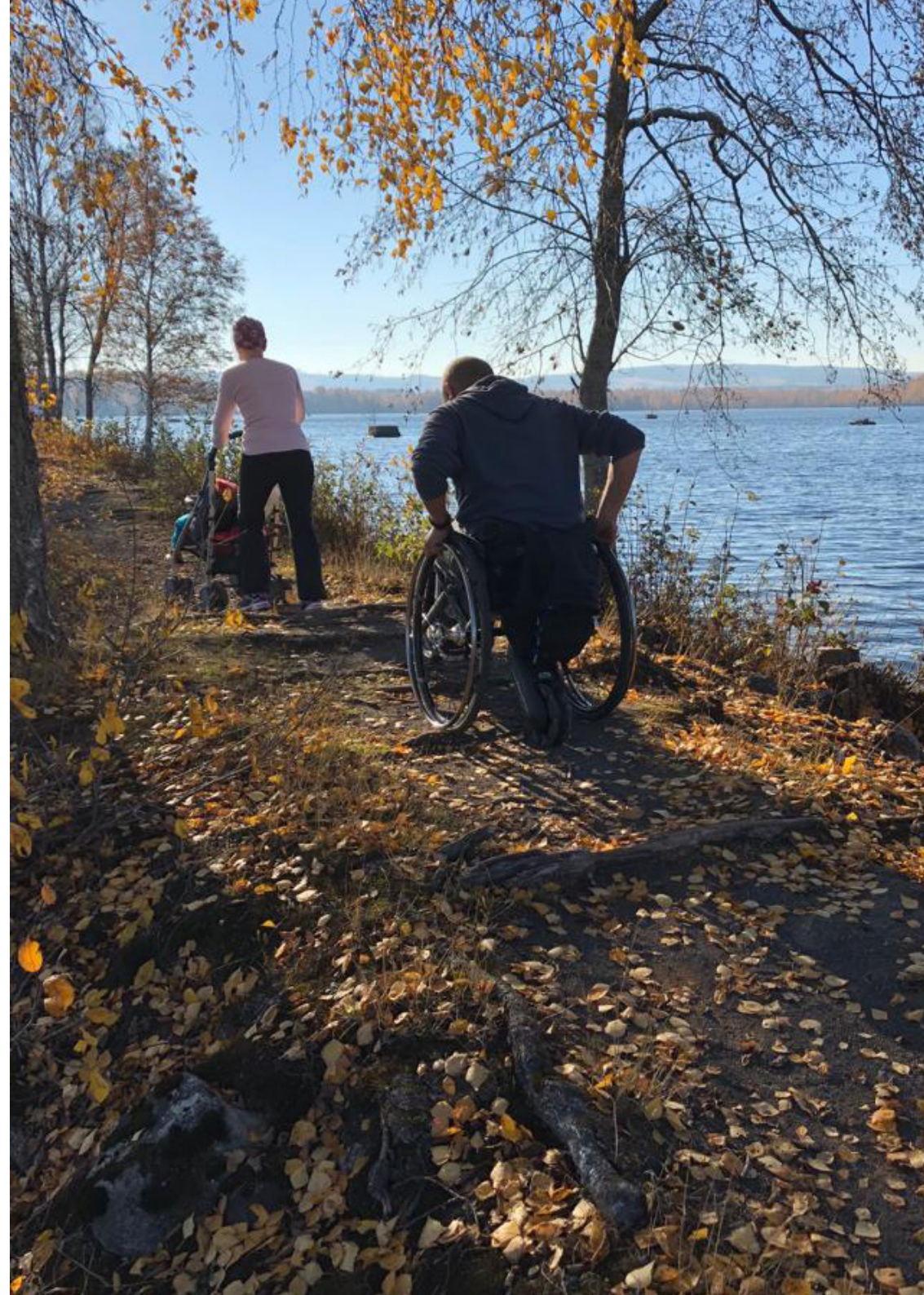
I Borlänge finns en stor variation av naturområden men de är inte alltid anpassade för alla som vill, eller skulle kunna vilja, ta del av den. Exempelvis saknas kommunala badplatser tillgängliga för personer med nedsatt rörelse- eller synförmåga.

#### Exempel på utvecklingsområden för att tillgängliggöra natur för alla i Borlänge:

- Öka den fysiska tillgängligheten i kommunens natur- och friluftsområden och vid badplatser
- Förbättra möjligheterna att nå natur, friluftsområden samt badplatser till fots, med cykel och kollektivtrafik.
- Verka för kostnadsfri utlåning av fritids- och friluftsutrustning
- Förbättra upplevd tillgänglighet genom olika former av naturvägledning

#### Den här strategin bidrar till kommunfullmäktiges mål:

- Vi ska ha ett rikt kultur- och fritidsliv så att det främjar demokrati, hälsa och livskvalitet för alla
- Vi ska ha en god vård och omsorg så att Borlängeborna har möjlighet att leva ett gott liv med god hälsa





### 5.1.2 Utveckla attraktiv natur för friluftsliv

En grundförutsättning för ett rikt friluftsliv är att det finns kvalitativ natur att vistas i. Därför behöver områden viktiga för friluftsliv och rekreation säkerställas långsiktigt genom en god fysisk planering och ett hållbart brukande.

Bostadsnära park- och naturområden är särskilt viktiga för vardagens friluftsliv- och rekreationsaktiviteter, inte minst för dem som har svårt att ta sig långa sträckor på egen hand. Att ha attraktiv natur nära har positiv påverkan på viljan att ta sig ut, för att röra på sig och locka till lek, motion och naturupplevelser.

Det är också viktigt att utveckla attraktiva utflykts- och besöksmål för Borlängebor och besökare.

I Borlänge finns naturen nära där människor bor och verkar. Sex av åtta kommunala naturreservat ligger i nära anslutning till bostäder och används flitigt av Borlängeborna. Trots det finns det fortfarande viktiga friluftsområden som saknar skydd. Utveckling av naturområden gynnar både Borlängeborna och ökar stadens attraktivitet som bostadsort och besöksmål.

#### Exempel på utvecklingsområden för att utveckla attraktiv natur för friluftsliv:

- Fortsatt kartläggning om värdefulla friluftsområden
- Tillvaratagande av friluftslivets värden i samhällsplaneringen
- Förvärva områden strategiska för friluftsliv där behov finns
- Skapa områdesskydd för värdefulla natur- och friluftsområden där behov finns
- Identifiera och utveckla upplevelsevärden i Borlänges natur
- Vidareutveckla kommunens viktiga besöksmål inom friluftsliv, exempelvis Gyllbergen och Ösjön/Runn
- Öka tillgängligheten till vatten och vattennära platser för bad och rekreation

#### Den här strategin bidrar till kommunfullmäktiges mål:

- Vi ska ha ett miljömässigt hållbart Borlänge så att vi lämnar över en bra miljö till framtida generationer
- Vi ska bygga trevliga boendemiljöer så att Borlänge fortsätter att växa och är en attraktiv bostadsort för fler

### 5.1.3 Kommunera Borlänges natur- och friluftsvärden

Borlänges variationsrika natur bjuder på stora möjligheter till friluftsliv och rekreation i olika former, året runt.

Trots det är en del områden okända för Borlängeborna. Med en tydligare kommunikation kring friluftslivet skulle fler kunna ta del av det utbud som finns i kommunen och nya målgrupper hitta ut.

Det ska vara enkelt att hitta information om Borlänges natur och friluftsliv, att hitta ut och hitta runt.

Naturinformation är också ett viktigt verktyg för att förmedla en känsla för och kunskaper om naturen. Därigenom förbättras möjligheterna till positiva upplevelser i naturen och till ökad miljömedvetenhet hos den enskilde och i samhället.

Alla ska känna till att Borlänge är en trevlig friluftsstad med ett tillgängligt friluftsliv för alla.

#### Exempel på utvecklingsområden för att kommunera Borlänge natur- och friluftsvärden:

- Arrangemang och guidning för att uppmärksamma Borlänges natur och friluftsliv
- Fortsatt utveckling av naturinformation
- Kunskapsspridning om allemansrätten och ett hållbart friluftsliv
- Skapa mötesplatser för kunskap om natur, kultur- och friluftsliv
- Uppmärksamma och prioritera natur- och kulturturism som strategiska verksamheter inom besöksnäringen

#### Den här strategin bidrar till kommunfullmäktiges mål:

- Vi ska vara drivande i den digitala utvecklingen så att vi kan erbjuda en god och effektiv service till Borlängeborna.
- Vi ska ha ett rikt kultur- och fritidsliv så att det främjar demokrati, hälsa och livskvalitet för alla







#### 5.1.4 Involvera, engagera och samverka med andra aktörer inom friluftsliv

För att kunna erbjuda ett rikt friluftsliv i Borlänge krävs att kommunen skapar förutsättningarna. Det görs bland annat genom att säkerställa tillgången till attraktiv natur och genom att förbättra tillgängligheten till naturområden. Men det är genom människors personliga engagemang och föreningslivets verksamhet som intresset för friluftsliv upprätthålls och utvecklas. De ideella organisationernas engagemang är avgörande för att kunna erbjuda aktiviteter och kunskap om friluftsliv.

Därför är det viktigt att kommunen samverkar med andra myndigheter, organisationer, företag, enskilda och föreningslivet i friluftslivet. I Borlänge finns ett rikt föreningsliv och flertalet föreningar som är verksamma inom friluftsliv. För att kunna utveckla Borlänge till en trevligare friluftsstad behöver vi arbeta tillsammans med andra aktörer, driva projekt tillsammans och stötta.

##### Exempel på utvecklingsområden för att involvera, engagera och samverka med andra aktörer inom friluftsliv:

- Skapa ett forum för samverkan med föreningar och ideella organisationer inom friluftslivet
- Skapa samverkansprojekt för friluftslivsutveckling
- Möjliggör för föreningar att söka medel för att anlägga, underhålla och tillgängliggöra vandringsleder, skidleder eller anläggningar för friluftslivet.

##### Den här strategin bidrar till kommunfullmäktiges mål:

- Vi ska ha ett rikt kultur- och fritidsliv så att det främjar demokrati, hälsa och livskvalitet för alla
- Vi ska bryta segregationen så att klyftorna minskar och vi bygger ett hållbart Borlänge

### 5.1.5 Använda naturen för lärande och god hälsa

Natur- och kulturlandskapet är en viktig arena för att främja god och jämlik hälsa genom att erbjuda fysisk aktivitet likväl som rekreation. Att vistas i naturen kan reducera stress, stärka den kognitiva förmågan, förbättra psykisk hälsa och underlätta social interaktion. För att natur- och kulturlandskapet ska nå sin fulla potential som hälsofrämjande arena är kunskap och kännedom om friluftsliv, naturens hälsovinster och allemansrätten därför viktigt. Sådan kunskap skulle kunna förmedlas inom flera kommunala verksamheter för att nå fler borlängebor.

Eftersom livsstilen grundläggs tidigt i livet är det angeläget att uppmärksamma och arbeta för att främja friluftsliv i tidiga åldrar. Förskolor, förskoleklasser, grundskolor och motsvarande vistas i olika miljöer och bedriver undervisning om en god miljö och hållbar utveckling enligt styrande dokument. I Borlänge varierar skolornas tillgång till natur i närområdet och kompetensen inom friluftsliv och utomhuspedagogik. Det kan påverka skolans förutsättningar att säkerställa ett jämlikt lärande.

#### Exempel på utvecklingsområden för naturen som resurs för lärande och god hälsa i Borlänge

- Utveckla aktiviteter som kan utövas av många, är gratis och bidrar till jämlik hälsa
- Säkerställ tillgång till natur i närområdet vid projektering av om-, till och nybyggnation av skolor, förskolor, särskilda boenden, daglig verksamhet och motsvarande
- Stöd kompetens och kunskapshöjande insatser inom utomhuspedagogik, hälsa och friluftsliv med fokus på barn och unga
- Kartlägg förskolor och skolors möjlighet till friluftsliv och utevistelse inom ramen för läroplanerna
- Sprid kunskap om friluftslivet och dess hälsofrämjande effekter i kommunens verksamheter

#### Den här strategin bidrar till kommunfullmäktiges mål

- Vi ska ha en skola i världsklass med fokus på kunskap och arbetsro, så att alla når sina mål och kan välja sin egen framtid
- Vi ska ha en god vård och omsorg så att Borlängeborna har möjlighet att leva ett gott liv med god hälsa



# 6 Prioriterade målgrupper

En viktig utgångspunkt för friluftsarbetet är att ge alla goda möjligheter att ägna sig åt friluftsliv och vistelse i naturen. Vi måste göra friluftslivet inkluderande, sänka trösklarna för människor att ta sig ut i naturen, se till att det finns attraktiva besöksmål och beakta människors olika behov. Extra fokus bör läggas på grupper som har höga trösklar för att ta sig ut i naturen, exempelvis människor med nedsatt rörelse- och synförmåga, människor med låg naturvana och barn- och unga.



# 7 Kartläggning av friluftsområden

## 7.1 Bakgrund

Friluftsvärdena beskrivs i flera av kommunens översiktliga planeringsdokument men det har saknats ett kommuntäckande kunskapsunderlag som fokuserar på hur friluftslivet ser ut i kommunen idag. En kartläggning av friluftsområden har därför gjorts i samband med framtagandet av friluftsprogrammet.

## 7.2 Genomförande

Kartläggningen av friluftsområden är genomförd med en metod framtagen av norska Miljödirektoratet och som därefter anpassats till svenska förhållanden, en metod som Naturvårdsverket rekommenderar kommuner att använda för kartläggning av friluftsområden. Metoden baseras på befintligt material men eftersom det saknades ett heltäckande kunskapsunderlag i kommunen beslutade man att även genomföra en dialogturné för att samla in kunskap från Borlängeborna. Fyra dialogträffar genomfördes på fyra geografiskt spridda platser i kommunen under mars månad 2019. Inbjudan till träffarna gick ut brett, till föreningar som bedriver friluftslivsverksamhet, skolor, förskolor, pedagogisk verksamhet, äldreboenden och byföreningar. Totalt kom 73 personer. Deltagarna fick själva vara med och kartlägga de områden de ansåg viktiga för friluftsliv. Efter genomförd dialogturné granskades alla förslag och kartlades enligt metoden, viss redigering; sammanfogande och rensande, utfördes också. Resultatet sammanställdes i kartmaterial och skriven rapport.





### 7.3 Sammanfattning resultat

I kartläggningen avgränsades 133 områden för rekreation och leder i kommunen. Dessa områden upptar omkring 40 % av kommunens yta. En majoritet av områdena har givits den näst högsta klassningen, klass B - Viktigt friluftsområde vilket indikerar att de har stor betydelse för kommuninvånarna och att man i huvudsak är nöjd med de rekreationsområden som finns. De områden som bedöms vara särskilt viktiga och omtyckta är de områden som har fått högst klass; klass A, Mycket viktigt friluftsområde. Här utmärker sig huvudsakligen områden med service, anläggningar och skötsel. Utvecklingsförslag noterats för många av kommunens alla områden. Materialet från kartläggningen är värdefullt dels för det fortsatta arbetet med friluftsliv men även som ett underlag i samhällsplaneringen. Det är dock viktigt att vara medveten om att alla områden av värde för friluftsliv och rekreation inte ännu har identifierats och avgränsats, och att den kartläggningen som är gjord är en början på det arbete som kommunen behöver fortsätta med för att få en heltäckande bild.

Med dialogträffarna har kommunen haft som mål att fånga in flera olika målgrupper. Risken finns trots det att svaga målgrupper inte finns representerade i resultatet. Exempelvis har inga objekt av områdestyperna Bostadsnära lek och rekreationsområden samt Tätortsnära natur fått högsta klass. Det här är områden som vanligtvis används av personer som har svårt att ta sig längre sträckor: barn, personer utan egen bil, äldre och funktionshindrade och som möjligtvis inte finns representerade på dialogträffarna som man hoppats. Kartläggningen innefattar heller inte fältbesök.

Kartläggningen i sin helhet ska fungera som ett kunskapsunderlag för planeringsarbete inom kommunen.

# 8 Ansvarsfördelning

## 8.1 Kommunstyrelsen

Kommunstyrelsen har det övergripande ansvaret för kommunens friluftsbete. Det innebär dels strategisk planeringen av friluftsförhållanden så som framtagande av friluftsprogram och samordning av friluftsbete, men även förvaltning av friluftsanläggningar i form av kommunala vandringsleder, badplatser, vindskydd och grillplatser. Kommunstyrelsen bidrar även ekonomiskt till isbanor på Runn. På tjänstemannanivå är det plan- och markkontoret som har i uppgift att se till att dessa uppgifter utförs. För praktiskt utförande används i stor utsträckning kommunens arbetsmarknadsenhet.

## 8.2 Utskottet för social hållbarhet

Utskottet ansvarar för att följa upp nämndernas verksamheter och vad de avser att göra inom social hållbarhet. Till verksamhetsområdena som utskottet samordnar hör ärenden som folkhälsa, segregation, tillämpning av barnrättsperspektivet, landsbygdsutveckling och stöd till civilsamhället när det gäller metod- och idéutveckling för ökad social hållbarhet.



### 8.3 Kultur- och fritidsnämnden

Nämnden ska ansvara för uppföljning av fritidsverksamheter i kommunal och annan regi inom kommunen. Genom ett nära samarbete med verksamma föreningar och organisationer inom verksamhetsområdet ska deras arbete stimuleras. Nämnden ska tillgodose behovet av anläggningar och lokaler för fritidsverksamhet och fördela bidrag till föreningar och organisationer.

Kultur- och fritidsnämnden möjliggör flertalet aktiviteter som kan räknas som friluftsliv, dels i egen regi och genom avtal och bidrag till föreningar. Det handlar exempelvis om flertalet motionsspår med elbelysning, skidspår och isbanor.

### 8.4 Samhällsbyggnadsnämnden

Nämnden verkar för en god byggnadskultur och en god stads- och landskapsmiljö.

Nämnden är myndighetsutövare inom plan- och bygglagen och ansvarar för det strategiska planeringsarbetet i kommunen. Nämnden ser till att detalj- och översiktsplaner tillgodoser det rörliga friluftslivets behov av områden. Det är viktigt att lyfta möjligheterna till ett trevligt friluftsliv i Borlänge för att vara en attraktiv kommun, både för boende, turister och verksamheter som vill etablera sig.

### 8.5 Barn- och utbildningsnämnden

Nämndens ansvar omfattar förskola, pedagogisk omsorg, förskoleklass, fritidshem, grundskola, grundsärskola och elevhälsa. Nämnden ansvarar för kommunens uppgifter inom det offentliga skolväsendet enligt lagar och förordningar som reglerar dessa verksamheter. Enligt skollagen ska utbildningen formas så att eleverna vistas i natur och samhälle där undervisningen ska stärka deras möjligheter att ta del av ett aktivt förenings-, kultur- och friluftsliv i närmiljön. Eleverna ska ges förutsättningar att utveckla en allsidig rörelseförmåga genom att få delta i fysiska aktiviteter och vistelse i olika naturmiljöer.

### 8.6 Gymnasie- och arbetsmarknadsnämnden

Nämndens ansvarsområde omfattar gymnasieskola, gymnasiesärskola, elevhälsa, arbetsmarknad och vuxenutbildning, det kommunala aktivitetsansvaret och etableringsinsatser för nyanlända. Nämnden ansvarar för att elever och deltagare

ges förutsättningar för jämlik hälsa och jämlikt lärande oavsett individens bakgrund eller vilken skola en går i.

Huvuduppgiften för gymnasieskolan är att förmedla kunskaper och skapa förutsättningar för att eleverna ska tillägna sig dessa. Enligt skollagen har idrott, friluftsliv och olika former av motion och rekreation stor betydelse såväl för enskilda människors hälsa som för folkhälsan. Ämnet idrott och hälsa förvaltar ett kulturellt arv av fysiska aktiviteter och naturupplevelser. Friluftsliv och allemansrätten lyfts inom samhällsorienteringen för nyanlända. Arbetsmarknadsenheten har även en viktig roll som utförare av skötsel och drift i förvaltningen av natur och friluftsliv på kommunens egen mark. Där ingår bland annat skötsel av kommunala naturreservat, friluftsanläggningar och badplatser.

### 8.7 Miljönämnden

Miljönämnden har myndighetsansvar inom miljö- och hälsoskyddsområdet. Nämnden ansvarar även för det kommunala naturvårdsarbetet och har därigenom bland annat ansvar för skydd och skötsel av naturområden som behövs för friluftslivet. Nämnden ansvarar även för innehavet av kommunens djur som betar flera natur- och friluftsområden. Kommunens naturvårdsplan förslår åtgärder som skydd av tätortsnära natur och skötsel av mark för att tillhandahålla och bevara friluftsområden med hög diversitet och tillgänglighet. Kommunens strategiska miljöarbete för en hållbar utveckling samt energi- och klimatrådgivning ligger också i miljönämndens ansvar.

### 8.8 Omsorgsnämnden

Omsorgsnämnden ansvarar för äldre- och funktionshinderomsorgen i Borlänge kommun. Nämndens verksamheter omfattar socialtjänstlagen (SoL), hälso- och sjukvårdslagen (HSL) samt lagen om stöd och service till vissa funktionshindrade (LSS). Omsorgsnämnden uttrycker genom sina strategier att äldre och personer med funktionsnedsättning ska ges möjlighet till hälsofrämjande och förebyggande aktiviteter. Daglig verksamhet enligt LSS i Borlänge kommun bedriver viss verksamhet i några av Borlänge kommuns befintliga naturreservat bland annat genom renhållning.

## 9 Vidare arbete och genomförande

För att genomföra programmets fem strategier och arbeta för målet *Ett attraktivt och jämlikt friluftsliv* behöver en tvärssektoriell arbetsgrupp tillsättas. Arbetsgruppens uppgift ska vara att ta fram en aktivitetsplan utifrån de framtagna strategierna. Gruppen ska implementera friluftsprogrammet och förankra arbetet i sina respektive verksamheter och nämnder. Plan- och markkontoret bör vara samordnare av kommunens friluftsbete och sammankallande i arbetsgruppen.

För drift och underhåll av natur och friluftsliv är kommunens arbetsmarknadsenhet, liksom säkerställande av resurser viktiga förutsättningar.







## 9.1 Uppföljning

Plan- och markkontoret ansvarar för uppföljning av aktiviteter för att uppnå strategierna och därmed friluftsprogrammetns mål. Resultatet presenteras till kommunstyrelsen vid årsbokslut. Plan- och markkontoret ansvarar för uppföljning av aktivitetsplanen som ska tas fram av den tvärssektoriella arbetsgruppen. Detta ska ske inom det ordinarie uppföljningsarbetet till kommunstyrelsen.

Strategier ska arbetas in i de årliga verksamhetsplanerna hos alla berörda kommunala verksamheter. Varje år ska åtgärderna följas upp av ansvarig nämnd eller styrelse inom ordinarie mål- och resultatuppföljning. Programmet kommer att följas upp och revideras i sin helhet under år 2024.

## Referenser:

Kairos Future AB 2005. Allmänhetens syn på och relation till skogen.

Fredman, P; Karlsson, S-E; Romild, U; Sandell, K, (red) (2008a) Vilka är ute i naturen? Delresultat från en nationell enkät om friluftsliv och naturturism i Sverige, Forskningsprogrammet Friluftsliv i Förändring, Rapport nr 1.

Bolin Kristian och Lindgren Björn 2006 . Fysisk inaktivitet – produktionsbortfall och sjukvårdskostnader.

Hartig Terry 2003. Inaturen sjunker blodtrycket. Skog & Forskning 2003 nr 2.

Lena Petersson Forsberg 2015. Kommunala friluftsplaner.

Naturvårdsverket 2016. Delredovisning av regeringsuppdrag om utveckling av friluftsliv.

Naturvårdsverket rapport nr 5468, 2005. Planering och förvaltning för friluftsliv.

Friluftsrådet 2007. Argument för friluftsliv.

Fredman, Ankre, Chekalina 2019 - Friluftsliv 2018. Nationell undersökning av svenska folkets friluftsvanor. Rapport 6887.

Borlänge kommun 2019. Strategisk plan Borlänge 2020-2023.

Naturvårdsverket 2015. Friluftsliv för alla. Uppföljning av de tio målen för friluftslivspolitiken. Rapport 6700.

Regeringens skrivelse 2012. Mål för friluftslivspolitiken. Skr. 2012/13:51.

Globala målen. <https://www.globalamalen.se/>

## Foto:

Sid 1: Kokkaffe – Jakob Wallin

Sid 3: Brasans sken - Warginna by Sanne Brännström

Sid 4: Prästö – Borlänge kommun, Islingbyholen och Frostbrunnsdalen – Warginna by Sanne Brännström

Sid 5: Cykling, Friåkning och Gyllbergen Dragsjön – Borlänge kommun

Sid 6: Gyllbergen skylt – Mats Carlson, Gyllfåbodarna och Flatnanbadet Tunahästberg – Borlänge kommun, Korna – Warginna by Sanne Brännström, Kajak – Sofia Larsson

Sid 7: Skidåkning – Lisa Behrenfeldt

Sid 9: Prästö – Borlänge kommun

Sid 10: Nygårdsravinen – Borlänge kommun

Sid 11: Vindskydd Gyllbergen – Matilda Thorsell, @windandpines

Sid 12: Skidor vid vindskydd – Matilda Thorsell, @windandpines

Sid 13: Eld i Islingbyholen – Warginna by Sanne Brännström

Sid 14: Promenad – Ulrika Lindström

Sid 15: Borlängetjej – Borlänge kommun

Sid 16: Bysjön – Ulrika Lindström

Sid 17: Övernattning Gyllbergen – Henny Sahlin

Sid 18: Bokläsning – Jakob Wallin

Sid 19: Vandring i ravin – STF Borlänge Familj

Sid 20: Höst i Gyllbergen – Jakob Wallin

Sid 21: Ösjön – Åsa Ehlis

Sid 22: Pulka – Lisa Behrenfeldt

Sid 24: Friluftsdialog – Borlänge kommun

Sid 25: Nya Dragbergsstugan, Skylt Gyllbergen – Borlänge kommun, Bysjöberget, Brasans sken – Warginna by Sanne Brännström, Mor och dotter – Getty Images

