

- GRUNDKARTANS BETECKNINGAR:**
- Traktgräns
 - Användningsgräns sammanfallande med fastighetsgräns
 - Användningsgräns ej sammanfallande med fastighetsgräns
 - Fastighetsgräns
 - Egenskapsgräns
 - - - Gräns för servitut, ledningsrätt, gemensamhetsanläggning m.m.
 - Byggnad i allmänhet (industri, affär m.m.)
 - Bostadshus respektive uthus
 - Staket
 - Häck
 - Väg- eller trottoarkant
 - Slänt
 - ⊙ Träd
 - 136.5 Anvägd höjd
 - 125 Nivåkurva
 - Dike
 - Telekabel

Grundkarta över BERGSLAGSBYNN m.m.
i Borlänge kommun
Upprättad 1992-11-06

Primärkartor: 5:65C,D, 5:75A,B
Mätclass II
Koordinatsystem: Borlänge triangelnät 1975
Nollplan RH 00
Skala 1:1000

Bo = BORLÄNGE s = SAMFÄLLD MARK
Fo = FORSA ga = GEMENSAMHETSANLÄGGNING
Hag = HAGALUND Lr = LEDNINGSRÄTT

Rune Bengtsson
(Rune Bengtsson)
1:e mätningssingenjör

Godkänd från sekretessynpunkt för spridning.
Lantmäteriverket 1992-10-12.

OMRÅDESBESTÄMMELSER

- GRÄNSBETECKNINGAR**
- +— Gräns för områdesbestämmelser
 - +— Administrativ gräns

HÄNSYNS- OCH VARSAMHETSBESTÄMMELSER

BEGRÄNSNING AV MARKENS BEBYGGANDE

Vid ändring av huvudbyggnad får ny byggnadsdel tillföras endast i undantagsfall och då endast i tidstypiskt utförande. Inom ett avstånd av 60 meter från kraftledningsträtkädet mitt för deok ingen tillbyggnad får göras.

UTSEENDE

Fasad ska utgöras av falurödfärgad lockpanel av trä.

Taktäckning ska utgöras av rödfärgat taktegel eller pannor av betong. I det undantagsfall takkonstruktionens bärförmåga föranleder en lättare taktäckning kan även tegelliknande takplåt medges.

VÄRDEFULLA BYGGNADER OCH OMRÅDEN

Värdefull miljö. Särskilt värdefull bebyggelse (som avses i 3:12 PBL).

ADMINISTRATIVA BESTÄMMELSER

ÄNDRAD LOVPLIKT

Rivningslov krävs för att riva byggnad eller del av byggnad.

Bygglov krävs för åtgärder som avsevärt påverkar byggnadernas yttre utseende i de fall dessa inte överensstämmer med i beskrivningen redovisade detaljrutningar av fönster och farstukvist.

Marklov krävs för fällning av träd på tomtmark inom ett avstånd av 4,5 meter från fastighetsgräns mot gata och plats för tidigare järnvägsspår.

 Marklov krävs för fällning av befintlig björk.

Planhandlingar består av:

- Plankarta med bestämmelser
- Planbeskrivning

Övriga handlingar:

- Samrådsredogörelse
- Fastighetsförteckning
- Utlåtande
- Program

Beslutsdatum

- 97-01-22 Godkänd
- 97-02-20 Antagen
- 00-11-30 Laga kraft

—*—*—* Från fastställelse undantagen del av områdesbestämmelse Tillhör regeringsbeslut 2000-11-30 nr 49

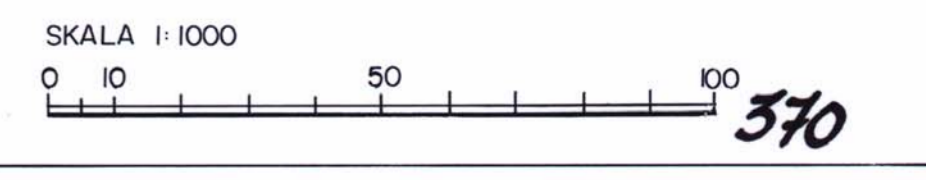
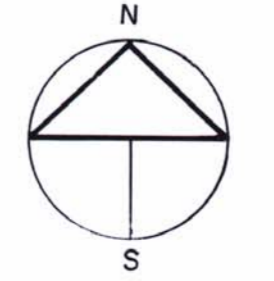
OMRÅDESBESTÄMMELSER FÖR DEL AV BERGSLAGSBYNN

I BORLÄNGE KOMMUN DALARNAS LÄN

STADSARKITEKTKONTORET I BORLÄNGE
PLANSEKTIONEN I SEPTEMBER 1996

Arne Ludvigsson
Arne Ludvigsson
stadsarkitekt

Anders Jonsson
Anders Jonsson
planarkitekt



Godkänd av byggnadsnämnden	1997-01-22
Antagen av kommunfullmäktige	1997-02-20
Laga kraft	2000-11-30

OMRÅDESBESTÄMMELSER
FÖR DEL AV
BERGSLAGSBYN
I BORLÄNGE KOMMUN
DALARNAS LÄN

Områdesbeskrivning

HANDLINGAR

Planhandlingarna består av plankarta i originalskala 1:1000 med planbestämmelser och planbeskrivning.

Övriga handlingar utgörs av fastighetsförteckning, samrådsredogörelse och utlåtande som tillkommer efter utställning.

Syfte

Bergslagsbyn har kulturvärde av riksintresse. Områdesbestämmelserna avser säkerställa översiktsplanens syfte med ett aktivt bevarande av området och behandlar därför endast bevarandet av kulturmiljön i Bergslagsbyn. Härvid beaktas byggnadernas tekniska förutsättningar. Lämpligheten av nybebyggelse nära kraftledningen finns också behandlad.

PLANDATA

Lägesbestämning

Planområdet är beläget inom Bergslagsbyn och begränsas i nordöst av befintlig kraftledning och i sydväst av Allfarvägen och järnvägen.

Areal

Områdets area är ca 15 ha.

TIDIGARE STÄLLNINGSTAGANDEN

Kommunala beslut

Ett program för Bergslagsbyn med riktlinjer för att bevara kulturmiljön har godkänts av byggnadsnämnden och kommunstyrelsens planutskott i september 1992.

Översiktsplan

Den gällande översiktsplanen för kommunen anger aktivt bevarande av området. Här framgår också att bostäder utgör grunddragen i markanvändningen.

Beskrivning

Bergslagsbyns plan och byggnader är ritad av arkitekten Osvald Almqvist och byggt i Stora Kopparbergs Bergslags regi åren 1916-1920. Området inrymde ursprungligen 123 egnahem, de flesta med 2 rum och kök i bottenvåningen och oinredd vind. Dessutom uppfördes 10 dubbelhus, 24 fyrfamiljshus och ett par tjänstemannabostäder, dock inte alla inom bestämelseområdet. Husens utformning begränsades till ett fåtal typer, vanligast är 1½-planhus med sadeltak, som även kan ha avvalmade gavelspetsar. Genomgående är byggnaderna uppförda med falurödfärgad lockpanel och tegeltak. Farstukvistarna har enkla svängda konturer. Fönster- snickerierna är genomgående av samma typ, fint detaljerade, saknar foder vid sidorna och har endast en pro-

filerad list i över- och underkant. Gatusystemet är rikt förgrenat och varierar även med ett par långsmala torgbildningar. Husen och uthusen är i regel placerade nära gatan respektive tomtgränsen, vilket medför att i kvartrens mitt bibehålls stor sammanhängande grönytor. I Bergslagsbyn ligger husen inramade av grönska. Trädplanteringarna och växtval var en medveten del av områdets utformning och är en viktig del i områdets karaktär.

RIKTLINJER FÖR ATT BEVARA KULTURMILJÖN Rekommendationer och bestämmelser

I programmet för Bergslagsbyn redovisades åtta riktlinjerna som är viktiga att beakta för att bibehålla områdets karaktär och dess miljövärde. Några av dessa riktlinjer har följts upp som bestämmelser på plankartan. Således finns bestämmelser om den särskilt värdefulla bebyggelsen som inte får förvanskas enligt plan- och bygglagen 3 kap 12 §. I hänsyns- och varsamhetsbestämmelser behandlas färg och material på fasader och tak. Därtill medger bestämmelserna, i undantagsfall, ny byggnadsdel i tidstypiskt utförande. I övrigt ger riktlinjerna rekommendationer vid ombyggnad och ändringar m.m. Åtgärderna är i vissa fall lovpliktiga och naturligtvis kräver även rivning lov.

RIKTLINJER

I kommunens översiktsplan för Bergslagsbyn redovisas följande rekommendationer. "Ny bostadsbebyggelse eller andra åtgärder som minskar områdets kulturvärde bör undvikas. Eventuella begränsade nyttillskott anpassas väl. Exteriöra förändringar på befintlig bebyggelse bör undvikas".

Exteriöra förändringar i form av tillbyggnad bör undvikas för att den enhetliga bebyggelseutformningen med ett fåtal hustyper skall kunna upplevas varför tillbyggnad endast medges i undantagsfall. Intentionerna att bevara den befintliga bebyggelse- och fastighetsstrukturen bör medföra att några betydande förändringar i nuvarande fastighetsindelning ej bör ske.

1. *Med hänsyn till områdets kulturhistoriska värde bör ny- och tillbyggnad av bostadshus undvikas. Någon betydande förändring i nuvarande fastighetsindelning får ej ske.*

Bostadshusen i Bergslagsbyn är i regel placerade nära gatan. Almqvist ansåg det mindre lämpligt att placera uthusen i kvarterens mitt. I stället har uthusen placerats vid husen och nära tomtgräns och på så sätt har ett lummigt trädgårdsrum skapats här. Uthusen och dess placering är en viktig del av miljön.

2. ***Byggnads placering ska ansluta till befintligt bebyggelsemönster. Uthus bör placeras nära tomtgräns och vara fristående.***

Almqvist gav bebyggelsen en prägel av gammal bergsmanstradition med faluröd lockpanel, tegeltak och fönstersnickerier.

De flesta husen är fortfarande klädda med faluröd lockpanel. Den ursprungliga karaktären håller dock på att gå förlorad då flera hus fått nya fasadbeklädnader som avviker starkt från ursprungen. Vid byte av fasadmateriel och vid omfärgning är det därför angeläget att återgå till det ursprungliga utseendet.

3. ***Byggnadsfasad ska vara falurödfärgad lockpanel av trä***

Den vanligaste hustypen är 1½-planhus med tegelklädd sadeltak som i vissa fall har avvalmade gavelspetsar. De större parhusen finns uppförda både med vanligt sadeltak och brutet sådant. Flera hus har med tiden fått nytt tak av plåt. I likhet med husets fasader är det angeläget att taken återfår den ursprungliga karaktär vid byte av takmateriel. I de fall takets konstruktion inte bär taktegel/betongpannor utan omfattande förstärkningar och ombyggnader, bör syftet med planen inte utesluta en lättare taktäckning, varvid mindre avvikelser från bestämmelserna kan övervägas.

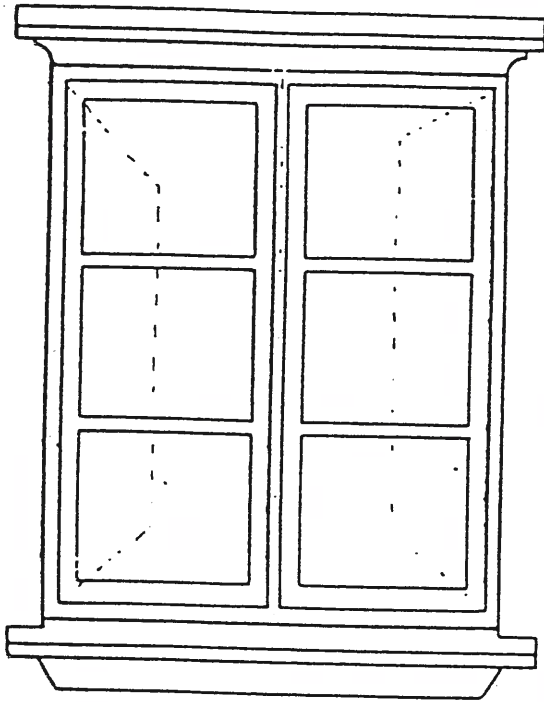
4. ***Tak utföres som sadeltak och ska ha röda takpannor, i första hand tagelpannor. Brutet sadeltak och valmade gavelspetsar kan även förekomma på vissa bostadshus.***

Även ändringar av mindre omfattning kan i Bergslagsbyn upplevas som en avsevärd påverkan av utseendet. I bestämmelserna har därför bygglovplikten utvidgats till att omfatta ändringar av byggnader som avsevärt påverkar deras yttre utseende i de fall dessa inte överensstämmer med detaljritning här nedan.

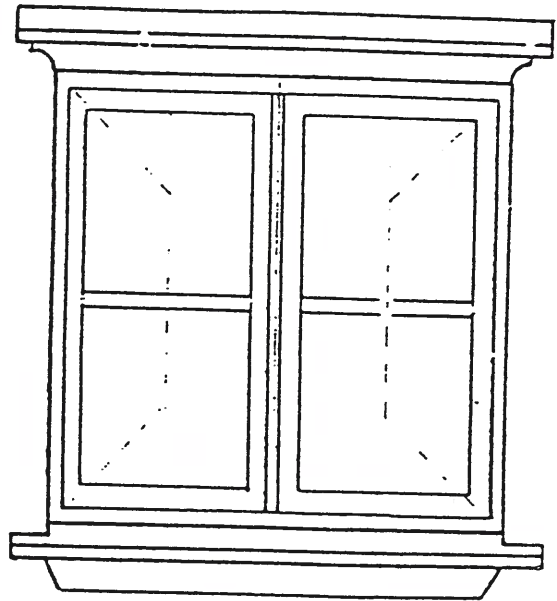
Fönstertypen, som genomgående är fint detaljerade, saknar foder vid sidorna och har endast en profilerad list i neder- och underkant.

Detaljritning för fönster i skala 1:20

nedre plan

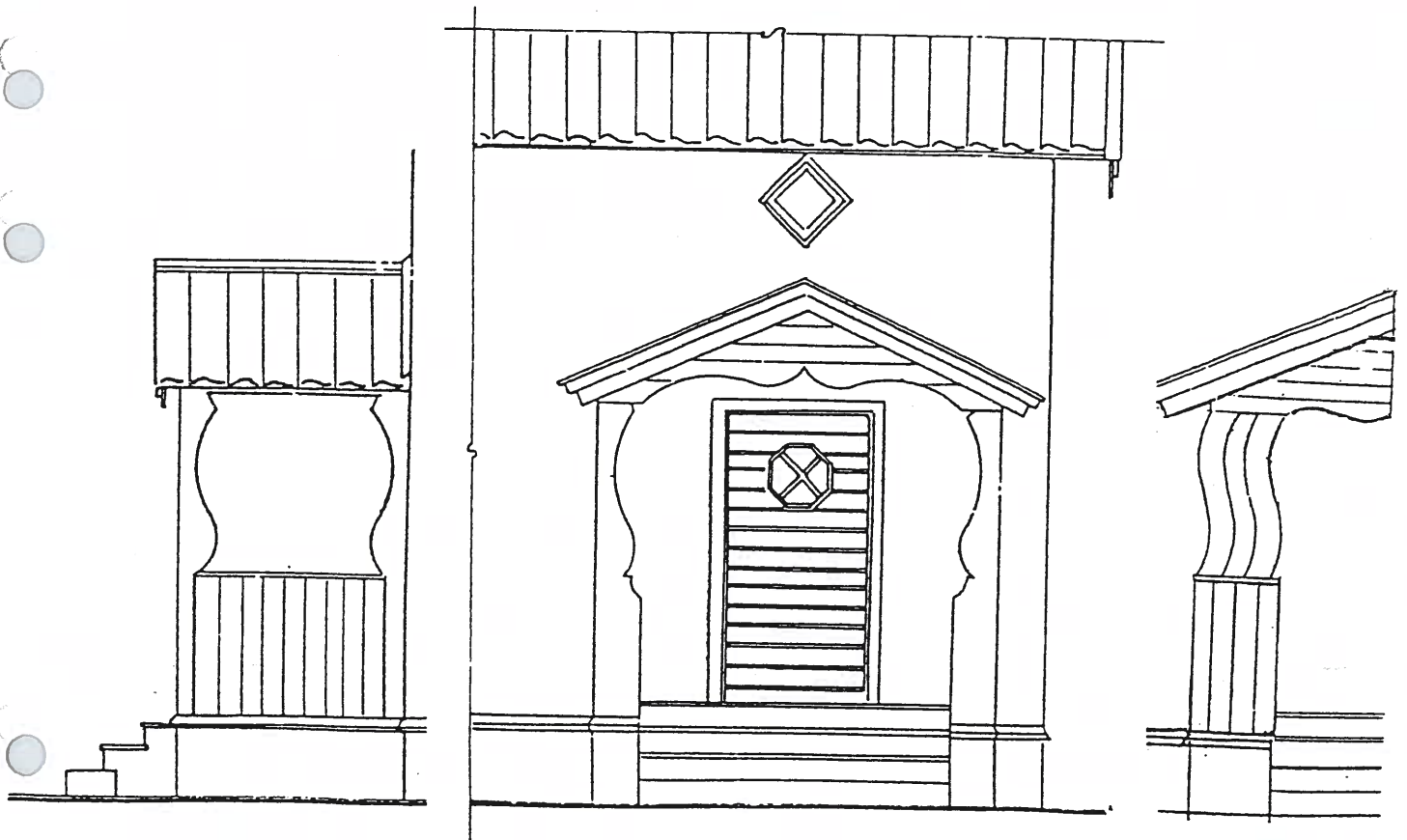


övre plan



Byggnadernas dekoration är sparsam men förekommer i några enkla svängda konturer på farstukvistarna, vilket framgår av nedanstående ritningar. Av denna framgår också dörrarnas utformning.

Detaljritning för farstukvist skala 1:50.



För att medge utrymme för badrum på övervåningen kan takkupa behöva utföras. Utformning av denna finns närmare redovisad i programmet och kräver bygglov för att få utföras.

5. *Fönster och farstukvistar ska utformas i överensstämmelse med för dessa upprättade detaljritningar.*

Uthus är en viktig del av miljön i Bergslagsbyn. Det är viktigt att uthusens proportioner, bredd och höjd samt takvinkel, anpassas till den äldre bebyggelsen. Om de rivs, placeras på annat ställe på tomten eller görs större kommer det att förändra karaktären inom området. I stället för dubbelgarage finns i programmet redovisat alternativ med intilliggande skärmtak. Bestämmelserna om färg och material på tak och väggar gäller även uthus.

- 6. Ursprungligt uthus ska i möjligaste mån bibehållas. Nytt uthus bör inte ges större breddmått än 4,3 meter. Riktlinjerna 2, 3, 4 och 6 bör tillämpas även för s k friggebodar.**

Förutom de s k friggebodarna förekommer andra åtgärder som inte kräver bygglov, såsom skärmtak, maximalt 12 m², och avskärmningar, men som ändå kan ha påverkan på miljön i Bergslagsbyn. Ett skärmtak sammanbyggt med bostadshuset bryter husets grundform och den enhetliga utformningen och förändrar dess karaktär. En fristående taktäckt uteplats i trädgården är därför att föredra. Exempel på utformning finns i programmet.

- 7. Skärmtak ska utföras i träkonstruktion och avtäckas med röda takpannor eller takpapp samt ej utföras sammanbyggt med bostadshus. Avskärmning bör utföras i trä.**

I Bergslagsbyn ligger husen inramade av grönska. Trädplanteringarna i gaturummet var en medveten del av områdets utformning. Det är viktigt att såväl de värdefulla träden i gaturummet bibehålls som att även lövfällande häckar och buskar får bidra till det grönskande gaturummet. Komplettering med nya träd och buskar kan behöva göras och anpassas till det ursprungliga intentionerna varvid samråd med gatukontorets parkavdelning rekommenderas. Inom vissa områden krävs marklov för trädfällning.

Gång- och körytor på tomterna bör beläggas med grus både av kulturhistoriska skäl och av det skälet att grus släpper igenom regnvatten. På så sätt åstadkoms ett lokalt omhändertagande av dagvatten. Takvatten bör ledas ut på gräs och planteringsytor.

8. *Träd på förgårdsmark i gaturummet ska i möjligaste mån bibehållas. Avverkade träd ska ersättas med nya.*

Miljökonsekvenser Störningar


Två kraftledningar på 130 kv finns strax sydväst om planområdet. I samband med koncessionsansökan har STORA gjort en miljökonsekvensbeskrivning som visar på olika möjligheter att åtgärda ledningarna. I planbestämmelserna medges ej någon tillbyggnad av huvudbyggnad inom ett avstånd av 60 meter från kraftledningsstråkets mitt.

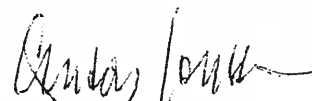
Beträffande järnvägsspåret väster om planområdet kan spårtrafiken skapa störningar i form av buller och vibrationer. Om- och tillbyggnad av bostadshus bör därför utföras så att buller och vibrationsstörningar undviks.

ADMINISTRATIVA BESTÄMMELSER

Som framgår av beskrivningen ovan har lovplikten utökats för vissa åtgärder. Således krävs lov för rivning, fällning av träd i vissa delar samt åtgärder som avsevärt påverkar byggnadernas yttre utseende i de fall dessa inte överensstämmer med i beskrivningen redovisade detaljritningar.

STADSARKITEKTKONTORET I BORLÄNGE Plansektionen september 1996


Arne Ludvigsson
stadsarkitekt

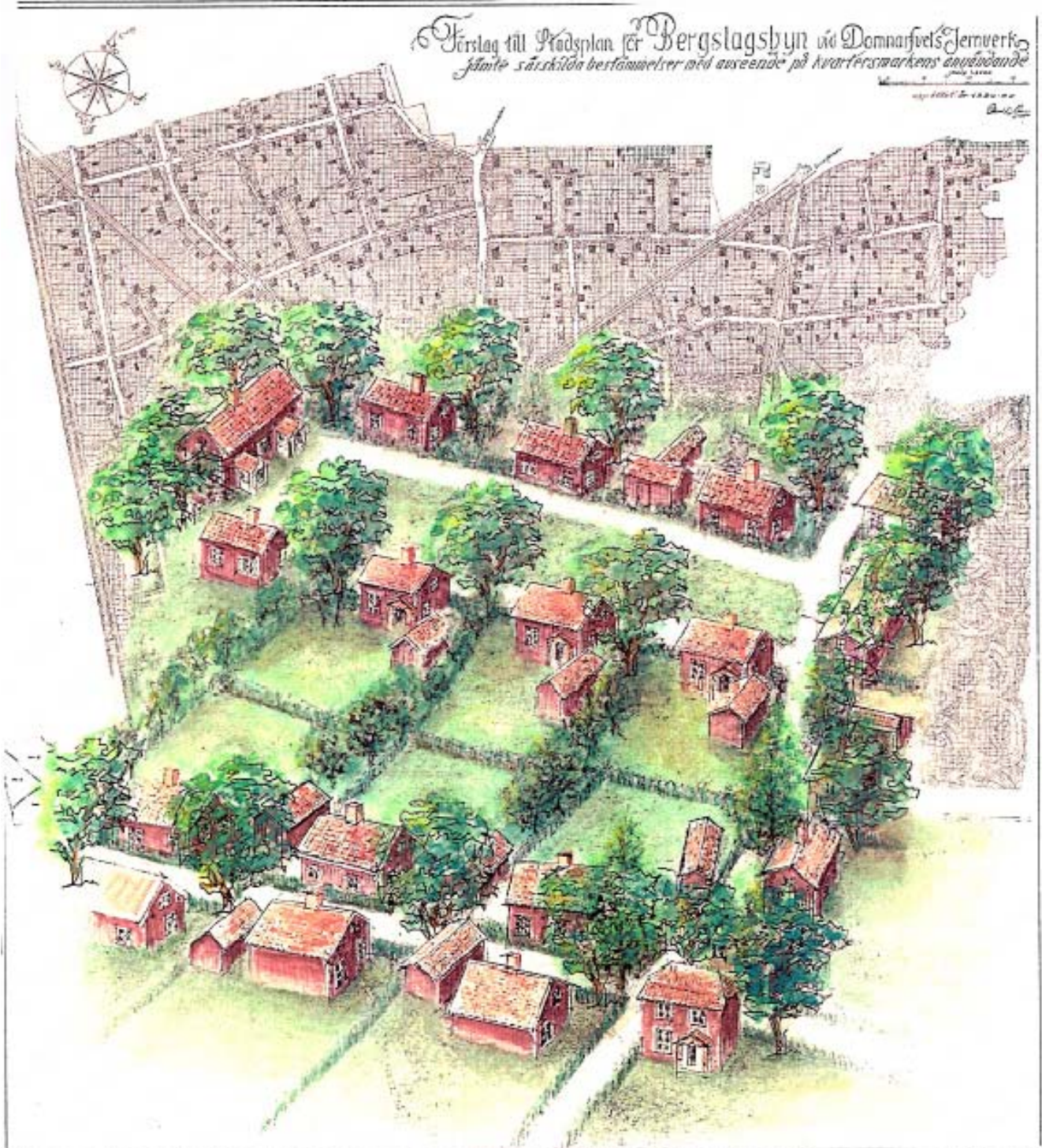

Anders Jonsson
planarkitekt

Tillägg

Efter utställningen har undantag gjorts av kravet på taktegel eller pannor av betong. I de undantagsfall takkonstruktionens bärförmåga föranleder en lättare taktäckning kan även tegelliknande takplåt medges. Fastighetsägaren får då utreda takkonstruktionens bärförmåga.



INFORMATION OM BERGSLAGSBYN





Borlänge
kommun

STADSBYGGNADSKONTORET

Postadress: Borlänge Kommun 781 81 Borlänge
Besöksadress: Stadshuset, Röda vägen 50
Telefon vxl: 0243-740 00

Foto & Aquarell: Hossein Manaf-Razi, Flygfoto: Viggo Nielsen

INNEHÅLLSFÖRTECKNING

FÖRORD	3
---------------------	---

BERGSLAGSBYN – TRADITION OCH FÖRNYELSE

- Bakgrund.....	5
- En mönsterby och ett bostadsområde av riksintresse.....	5

OSVALD ALMQVIST - BERGSLAGETS ARKITEKT 6

- Bakgrund.....	6
- Utbildning och resor.....	7
- Almqvists tävlingsverksamhet.....	7
- Almqvists verksamhet och arbete.....	8
- Samarbete med VBB.....	8
- Övriga uppdrag.....	9

TEORIERNASOM INSPIRERADE ALMQVIST 10

- Bakgrund.....	10
- <i>Camillo Sitte</i>	10
- <i>Ebenzer Howard</i> , Trädgårdsstaden.....	10
- <i>Raymond Unwin</i>	11
- Påverkan av stadsbyggandet.....	11
- Andemeningen av de nya idéerna om modern stadsplanering och trädgårdsstäder.....	12
- Trädgårdsstadens fyra grundregler.....	12
- Några exempel på detaljer från trädgårdsplaner.....	12
- Osvald Almqvists stadsplan för Bergslagsbyn.....	12

RÅD OCH RIKTLINJER FÖR HUS OCH TRÄDGÅRD

- Axionometriskt perspektiv.....	13
- Bergslagsbyns gröna miljö.....	14
- Utdrag ur Kristian L Nilssons beskrivning, 1918.....	14
- (Bergslagsbyns gröna miljö ...), Situationen idag.....	15
- Intentioner för framtiden.....	15

RITNINGAR OCH SKISSER

- Fasader och sektion.....	16
- Byggnadsdetaljer.....	17 - 19
- Några exempel på Almqvists originalritningar.....	20

RIKTLINJER OCH BESTÄMMELSER

Riktlinjer.....	21
- Detaljplan för området A - Bakgrund.....	22
- Utdrag ur gällande planbestämmelser för området A.....	22
- Områdesbestämmelser för området B - Bakgrund.....	23
- Utdrag ur gällande områdesbestämmelser för området B.....	23

ALTERNATIVA LÖSNINGAR TILL UTEPLATSER 24

- Exempel på fristående taktäckta uteplatser (2 alternativ).....	24
- Utformning av takkupa som kan godtas.....	24

ALTERNATIVA LÖSNINGAR TILL BILPLATSER 25

- Förslag till garage med plats för 2-bilar (3 alternativ).....	25
---	----

KÖPEKONTRAKT (FRÅN 1918).....26-27

KÄLLOR.....28

FÖRORD

Bergslagsbyn i Borlänge byggdes åren 1916 - 1920. Vid den tiden var bostadsbyggandet en uppgift för de företag som var i behov av arbetskraft. Den stora industrikoncernen i Borlänge och Dalarna var Kopparbergs Bergslags AB, i vardagslag kallat Bergslaget. Bergslaget drev Domnarvets jernverk, och därför engagerade sig bolaget i bostadsbyggandet i Bergslagsbyn

Det var en ung arkitekt Oswald Almqvist som fick uppdraget från Bergslaget att göra både plan- och huvudritningar för Bergslagsbyn. Varken förr eller senare har bostadshus projekterats så ingående i Borlänge. Sitt förhållande till arkitekturens frågeställningar formulerade Almqvist så här :

"Sinnet för rytm och proportioner, för det som passar, för tradition och sammanhang, för konstruktion, lidelsen för uttryck, allt måste odlas genom ständiga studier och åskådning av den som vill intränga".

Med sådana ambitioner blev resultatet av mycket hög kvalitet. Ett bostadsområde som var attraktivt redan från början och som senaste årtiondena fått ny uppmärksamhet genom sin status som riksintresse ur kulturmiljösynpunkt.

I kulturmiljölagstiftningen heter det att det är en gemensam uppgift för alla att vårda kulturarvet. I Bergslagsbyn är alla byggnader ägda av enskilda och kommunen ansvarar för gator och parker. Syftet med detta häfte är att öka intresset och motivationen hos fastighetsägarna att bevara Bergslagsbyn som ett gemensamt kulturarv.

Byggnadsnämnden har givit stadsbyggnadskontoret i uppdrag att utarbeta häftet. En arbetsgrupp bestående av Steve Johnson, Dan Nilsson, Anders Jonsson, Lars-Erik Land, Lars-Olof Lundin, Katarina Nilsson, Arne Ludvigsson och Hossein Manafi-Rasi som redaktör, har svarat för arbetet med häftet.

Vi hoppas häftet ger både kunskap och inspiration.

STADSBYGGNADSKONTORET
Maj 2002

Arne Ludvigsson
stadsarkitekt

Bakgrund

Under första världskriget 1914-1919 rådde stor bostadsbrist för de anställda vid Domnarvets jernverk. Byggnadsverksamheten hade avstannat och byggmaterialpriserna steg. Bristen förvärrades av att järnverket utvidgade produktionen.

Tidigare i England hade företag på eget initiativ skapat arbetarsamhällen i närheten av fabriker och industrier med små en- och tvåfamiljshus omgivna av trädgårdstomter.

Bergslagens bostadsbolag beslöt, med förebild av engelskt bostadsbyggande att bebygga ett stort egnahemsområde på Forssa bys tidigare åkermark för sina arbetare och tjänstemän. Uppdraget gick till arkitekten Osvald Almqvist som redan var anställd hos bolaget. Han planerade området och ritade husen. Det planlagda området var betydligt större än dagens 131 st huvudbyggnader, det som räknas till Bergslagsbyn idag.

En mönsterby och ett bostadsområde av riksintresse

Genom sin historiska bakgrund är Bergslagsbyn ett exempel på en mindre trädgårdsstad och europeisk idétradition. Samtidigt har en nationell träbyggnadstradition också vidareutvecklats. Planens höga kvalitet är påfallande och gör hela området möjligt att värdera allmängiltigt, fritt från tidsbundna synpunkter. Sammantaget är Bergslagsbyn ett mycket attraktivt bostadsområde i Borlänge och av riksintresse ur kulturmiljösynpunkt.

Almqvists plan för Bergslagsbyn kännetecknas av stor inlevelse i att utforma bostadsgator så det upplevs trivsamt att färdas utmed dessa. Man ska uppleva hur gatumiljön ändras alltefter man rör sig utmed gatan. Elementet, det enskilda huset, blev föremål för en ganska långt driven standardisering. Ett fåtal typer av en- och tvåfamiljshus användes, alla med faluröda träfasader, rött tegeltak och vita fönstersnickerier. Fönstertypen, som är genomgående för hela områdets byggnader, är smäckra och saknar foder vid sidorna samt har endast en profilerad list i över- och underkant. Dekoren i övrigt begränsas till några enkla svängda konturer på farstukvistarna. Byggnaderna ligger inramade av grönska. Placering av husen och uthusen varierar något men är i regel placerade nära gatan respektive tomtgränsen. På så sätt har stora sammanhängande grönytor i kvarterens mitt bibehållits, som med tiden har givit området en lummig karaktär.

De typiska kännetecknen för Bergslagsbyn kan beskrivas genom:

- Nationalromantikens grundtankar såsom enhetlighet, sammanhållning och rumsverkan
- Byggnadernas placering på tomterna samt förläggning av infarter och entréer till hus.
- Gatusystemet i Bergslagsbyn med sina svagt krökta gator och rika förgrening och varierat med ett par öppningar i form av långsmala torgbildningar.
- Byggnadernas form och detaljer, såsom fönster och farstukvistar. val av material och färg, men även häckar, staket, plank, stängsel och grindar, har en avgörande roll och stor betydelse i Bergslagsbyns karaktär.
- Enhetliga träd och häckplanteringar planerades i detalj för gaturummet .
- Helhetsbilden av området.



FOTO: Från prof. Björn Linns bok om Oswald Almqvist ;
"En arkitekt och hans arbete"

OSVALD ALMQVIST BERGSLAGETS ARKITEKT

Osvald Almqvist var en arkitekt som var mycket omsorgsfull i det han ritade. Han själv formulerade det så här:

" Sinnet för rytm och proportioner, för det som passar, för tradition och sammanhang, för konstruktion, lidelsen för uttryck, allt måste odlas genom ständiga studier och åskådning av den som vill intränga " .

Vem var Osvald Almqvist, och varifrån hämtade han inspiration och idéer ?

I följande rader ges en kort resumé, genom utdrag ur:

- professor Björn Linns bok : " Osvald Almqvist, en

arkitekt och hans arbeten"

- Eva Erikssons bok "Den moderna stadens födelse"

- Anna Krus "*Lorensbergs villastad* ", Göteborg, 1995, en publikation från Konstvetenskapliga institutionen.

Bakgrund:

Han föddes 1884 och växte upp på en prästgård i Trankil nära Karlstad i Värmland, med en praktiskt lagd och jordbruksintresserad prästfar, en beundrad styvmor och fem bröder.

Han var lång och mager, seriös med intelligens och humor, en lysande tecknare, hade ofta originella idéer. Han hade också oerhörda kvalitetskrav och självkritik som var den andra sidan av hans läggning och som med åren skulle hämma honom alltmer.

Almqvist tillhörde samma generation som vännerna Gunnar Asplund och Sigurd Lewerentz och utomlands fanns *Le Corbusier* och *Mies van der Rohe*. Almqvist drevs, av sin intensiva medvetenhet om arkitekturens problematik, att ständigt borra djupare. Han kom att lägga grundstenar till många av 1900-talsarkitekturens viktigaste områden bostadsplanering , stadsplanering, parkplanering och industriarkitektur. Allt mindre känd utåt, blev han med tiden något av en legend och unik, värdesatt av sina kollegor, som kallade honom "arkitektkårens samvete"

Utbildning och resor: Efter studierna i Karlstads läroverk och praktik i Göteborg som murare och ritare kom *Almqvist* 1904 in på Kungliga Tekniska Högskolan (KTH) i Stockholm och gick där i fyra år. Efter sin arkitektexamen 1908 reste han till Bryssel. Där praktiserade han under ett år på arkitektkontor, följt av ett halvår i Tyskland.

1909 var han i Stockholm igen och började på konsthögskolan, en högre konstnärlig utbildning för arkitekter efter KTH.

1910 träffades fem unga arkitekter, bland dem *Almqvist*, i Örebro för att på cykel färdas mot Kopparberg. Syftet med resan var att studera och mäta upp äldre svensk byggnadskonst. Genom uppmätningarna utvecklade *Almqvist* sin djupa känsla och förståelse för enskilda byggnaders individualitet och dess samband med landskapet. På den här resan gjorde den faluröda timmerarkitekturen med sina kraftfulla former och sin förankring i landskapet ett starkt intryck, som skulle ligga kvar hos honom som en norm för kvalitet i arkitektur. I juni 1921 for han på studieresa till USA .

Almqvists tävlings- verksamhet

Han deltog under åren i en rad arkitekttävlingar. Här följer de viktigaste:

- Förslag till Slöjdföreningens tävling om en stuga 1909, och som fick 3:e pris.
- Förslag till svensk nationalmonument: 1910 utlystes en tävling om ett nationalmonument. *Almqvist* lyckades tillsammans med skulptören Sven Broberg tillintetgöra idén med nationalmonumentet. De lämnade in ett förslag till ett högt torn på Kastellholmen i Stockholm. Det ansågs som det konstnärligt förnämsta förslaget i hela tävlingen, men det uteslöts från prisbedömning med en formalitet som motivering modellen var inte utförd i begärd skala. De lämnade ännu ett förslag till en skulptur som föreställde Moder Svea sovande i en stol och på väg att glida ner. Skulpturen kallades "Sof i ro", Den föreslogs placerad så att den spärrade ingången till Riksdagshuset. Något nationalmonument blev det aldrig av. *Almqvist* var inte känd som någon samhälls debattör. Men i det här fallet lyckades han med en skulptur kritisera över samhällets oförmåga till reformer. Detta hände året efter 1909-års storstrejk. Allmän rösträtt var inte införd ännu. Pengarna till monumentet, en donation från en förmögen diplomat, fick ligga orörda ända till 1960-talet då de användes till att restaurera Uppsala högar.
- Förslag till Diakonistyrelsens tävling om ett församlingshem 1913. Bergslagsarkitekturen lyste igenom i förslaget; 1:a pris
- Förslag till Skogskyrkogården i Stockholm. Förslagets skissartade karaktär gjorde att det inte fick något pris. Men idéerna i landskapsgestaltningen var så viktiga att de kom att påverka 1:a pristagarna, Asplund och Lewerentz, i deras bearbetning av det egna förslaget som ledde fram till ett världsberömt resultat. Skogskyrkogården finns sedan 1994 upptagen på UNESCOs Världsarvslista över för mänskligheten omistliga kultur- och naturmiljöer.

Almqvists verksamhet och arbete

Almqvists egen arkitektverksamhet började 1910.

- Det första uppdraget tros vara en villa i Gästrik-Hammarby, ritad i maj det året.
- Flera bostadshus i Stockholm, däribland ett mycket fint litet tegelhus i Lärkstaden, Odengatan 7, som visar Almqvists skicklighet i fasadbehandling.
- Skiss till en ingenjörsbostad i Domnarvet, daterad 1912. Det blev inte genomfört.
- Restaurering av Geijersgården i Ransäter 1914-18, som han fick mycket beröm för och som ännu präglar miljön.
- Ny kyrka i Älvsbacka i Värmland

Almqvists kontakter med Stora Kopparbergs Bergslags AB, som då kallades "Bergslaget" syns ha börjat redan 1912 med en chefsbostad för järnverket,

- En trävilla vid Dalälven med raffinerad inre plan.

I maj 1916 anställdes den 31-årige arkitekten Osvald Almqvist av Bergslaget och flyttade till Domnarvet, där upprättade han ett kontor, som bestod till januari 1920, då han återvände till Stockholm. Där fullföljde han de icke avslutade uppdragen för Bergslaget till han i juni 1921 för på studieresa till USA.

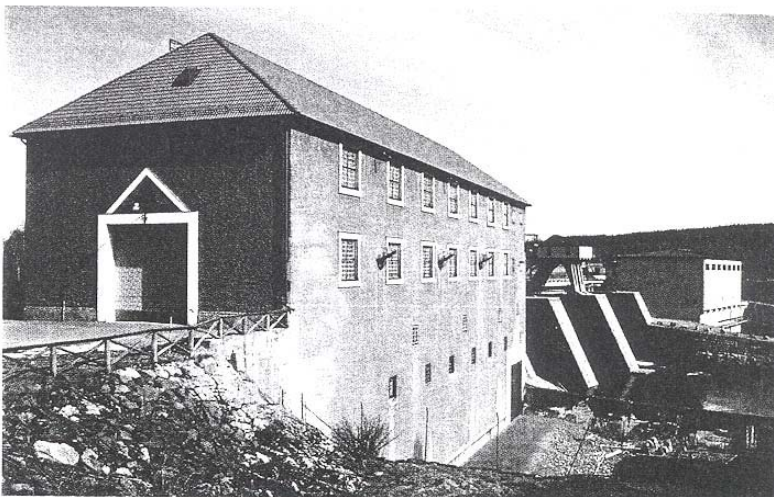
Samarbetet med VBB

Huvuduppgiften för Almqvist i Domnarvet blev planläggningen av Bergslagsbyn. Almqvist ritade vidare ett par mindre områden med liknande bostadshus vid :

- Sjöberget och Bysjön samt några individuella hus för ingenjörer och tjänstemän.
- Bergslagsbyns vattentorn och transformatorhus visades på tysk-svensk utställning av industriarkitektur 1924.
- Det största byggnadsuppdraget blev dock Forshuvudforsens kraftverk i Dalälven, 1917-22, i samarbete med VBB. Det blev första gången som en industribyggnad kom i centrum för arkitekturintresse i Sverige. Kraftverket visades på en byggnadsutställning på Liljevalchs konsthall i Stockholm 1922. Det vittnade om hur Almqvist assimilerat Bergslagsarkitekturens anda.
- Hammarforsen i Indalsälven och
- Krångfors i Skellefteälv, båda ritade 1925-28 samt
- Med Chenderoh i nuvarande Malaysia 1926-30, blev han internationellt känd som expert på området och pionjär för en modern arkitektursyn i kraftverksbyggandet.
- Månsbo kraftverk vid Avesta
- En ombyggnad vid folkhögskolan i Fornby
 - Verkstadsskolan (Industriskolan) i Domnarvet, som blev en funktionalistisk mönsterbyggnad. Det här uppdraget var anslutning till Almqvists medverkan i Stockholmsutställningen 1930, där den nya arkitekturen, funktionalismen, fick sitt stora genombrott. Numera är industriskolan byggnadsminne .

Övriga uppdrag

- Arbetena i Domnarvet blev en stark merit för Almqvist som resulterade i följande uppdrag:
- Han blev 1919, ledamot i Sveriges första statliga bostadsutredning, som resulterade 1921 års betänkande *Praktiska och hygieniska bostäder*, med en intressant bilaga under titeln "*Byggnadsplaner för bostadsområden*" som är en praktisk lärobok i stadsbyggnad i liten skala, en svensk motsvarighet till *Unwins* arbete
 - Uppdrag att utreda frågan om standardinredningar för kök. Arbetet började 1922. Slutrapporten om köksstandarden publicerades först 1934.
 - Samtidigt ledde han också för Svenska Arkitektföreningen en utredning om :
 - "*Att bygga och renovera landsbygdens bostäder*", (titel på det häfte med råd och anvisningar som blev resultatet, 1934)
 - Åren 1936-38 var Almqvist tf parkchef i Stockholm, där han som förste arkitekt på tjänsten införde den funktionsgrundande parksyn som senare utvecklades och gjordes Stockholmsparkerna världsberömda.

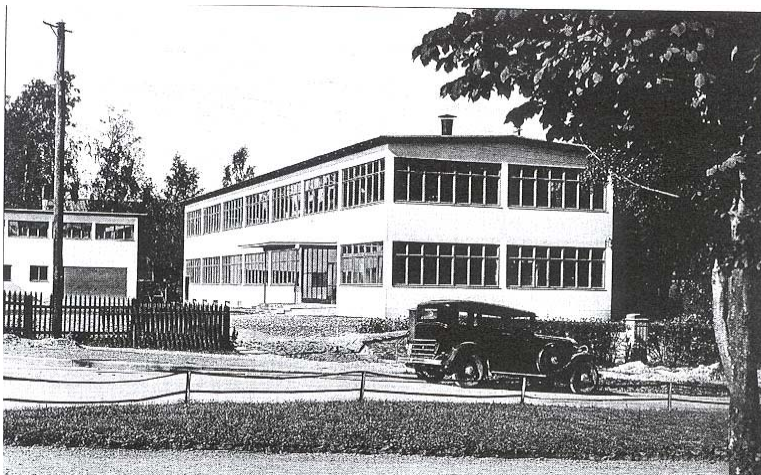


Översta bilden visar kraftverkbyggnaden Forshuvud, som var ett huvudnummer på den byggnadsutställning som hölls på Liljevalchs konsthall i Stockholm 1922.

Kollegan Håkan Ahlberg skrev i en artikel om utställningen :

”Kraftverkbyggnaden var det mest givande på utställningen Almqvists kraftverk vid Forshuvudforsen är en typiskt modern uppgift, som har fått en övertygande arkitektonisk form. Genom sin enkelhet passar den väl till omgivningens allvar, genom sin kraftiga kub ger den ett gott uttryck för det energiladdade innehåll, genom sina väl avvägda proportioner har den likväl blivit en kultiverad arkitektskapelse.”

Kraftverkbyggnaden Forshuvud vid Forshuvudforsen, ritad av O Almqvist



Verkstadsskolan, senare Industriskolan och numera Ljungbergsgymnasiet

Nedersta bilden visar verkstadsskolan, en sk funkis byggnad. När Almqvist ritade skolan 1931-32 hade en ny stil inom arkitekturen kommit till Sverige – funktionalismen.

Skolan bestod ursprungligen av två separata byggnader som sedan sammanfogades. Huvudbyggnaden är uppförd i betong medan flygelbyggnaden med putsat tegel med betongpelare mellan övervåningens fönster .

Byggnaderna har lätta och flacka tak.

Huvudbyggnaden med sina stora fönsterband inrymde verkstadslokaler, medan flygeln innehöll bostäder och utställnings-sal.

I detaljplanen har byggnaden betecknat som kulturresevat ”Q” .

TEORIERNASOM INSPIRERADE ALMQVIST

(I huvudsak är nedanstående, text och bild hämtat från Eva Erikssons bok "Den moderna stadens födelse" samt vissa delar ur Anna Krus "Lorensbergs villastad")

Under slutet av 1800-talet genomgick Sverige liksom många andra väst-europeiska länder stora omvandlingar, som en följd av industrialismen. Samhället förändrades snabbare än någonsin tidigare. Verksamheter och därmed befolkningen koncentrerades till städerna, som snabbt och utan kontroll växte över sina gränser. Den gamla stadsstrukturen kunde inte möta den moderna stadens krav. På så sätt började hela stadsbilden förändras och stadsplanerarna ställdes inför nya uppgifter.

Därför flammade det vid 1800-talets slut upp en omfattande kulturdebatt om bostadsfrågor och skönhetens betydelse i vardagen, som en reaktion på industrialiseringens ofta brutala miljöverkningar. De betydelsefulla idéerna som påverkade den moderna stadsplaneringen kan beskrivas som följande:



Camillo Sitte (1843-1903)
FOTO: Från Eva Erikssons bok, "Den moderna stadens födelse."

Camillo Sitte

En av sekelskiftets idéskapare om den moderna stadens gestaltning är den österrikiske arkitekten *Camillo Sitte*. Han publicerade i Wien 1889 en bok (*Der Städtebau nach seinen künstlerischen Grundsätzen*) om stadsbyggnad som fick stor uppmärksamhet.

C. Sitte företrädde ett estetiskt stadsplaneideal där det enskilda stadsrummets gestaltning stod i centrum. Han lade grunden till det nya synsättet att staden borde formars utifrån hur människorna på gator och torg upplever den. Miljön skall inte verka monotont utan skall ge växlande intryck när man flyttar sig. Formen av Sittes stad får därför sekvenser av begränsade rum. Staden eller bostadsområden började betraktas som arkitektur med nyanserade rum att vistas i. Stadsplaneringen blev stadsbyggnadskonst



Ebenezer Howard (1850-1928)
FOTO: Från Eva Erikssons bok, "Den moderna stadens födelse."

Ebenezer Howard, Trädgårdsstaden

En annan betydelsefull influens för den moderna stadsplaneringen kom från England. Där utvecklade parlamentsstenografen och amatör-uppfinnaren *E. Howard* en modell för nya stadsbildningar som hade ideologiska grunder. För att hejda storstädernas planlösa utvidgning och problemen med den alltmer utbredda slummen lanserade Howard sina idéer i sin bok "*Garden cities of tomorrow*" om trädgårdsstäder som skulle byggas på landsbygden, utanför städerna. I trädgårdsstaden skulle stadsboendets sociala funktioner kombineras med landsbygdens fördelar, såsom bra miljö och närhet till naturen. Trädgårdsstaden fick stor genomslagskraft.

Howard planeringsmodell och det helhetsgrepp, som låg till grund för trädgårdsstadens gestaltning, blev en betydelsefull förebild för utformandet av en mängd bostadsområden och förorter.



Raymond Unwin (1863-1940)
FOTO: Från Eva Erikssons bok, "Den moderna stadens födelse."

Raymond Unwin

I England, med dess tradition av enfamiljshus, kom *Camillo Sittes* revolutionerande idéer och Howards modell att utvecklas och realiseras i en mindre skala, och den som särskilt svarade för det var *Raymond Unwin*. *Raymond Unwin* var tidigt socialt engagerad och såg gruvsamhällen på nära håll. Detta bildade en grund för hans arbete som arkitekt och stadsplanerare. 1909 publicerade han sin bok, *Town planning and in Practice*, som blev mycket populär.

Raymond Unwin skapade bl a *Hampstead Garden* - var en renodlad förort utan industri, men byggd enligt det formella mönster som kom att bli del av begreppet trädgårdsförstad. Oregelbundet svängda gator, pittoreska platser och arkitektur med ständiga variationer. Målsättningen var att skapa bra bostäder för de breda befolkningslagren.

De estetiska förebilderna hämtades, under influens från *C. Sitte*.

Hampstead Garden kom att bli en betydelsefull förebild för stadsplaneringen under början av 1900-talet.

Påverkan av stadsbyggandet

Under 1900-talet och i synnerhet den sista delen har människorna önskat att bo i staden på "landet". Man vill ha stadens närhet men samtidigt ha landsbygdens skog och lummighet kring sina hus. Detta har blivit det så kallade "trädgårdsidealet".

Såsom framgått, idén till att planera enligt trädgårdsidealet kommer från början av Ebenezer Howard (1850-1928), som i boken *Cities of Tomorrow* beskriver hur man kan lösa det stora problemet med skillnaderna mellan staden och landet.

men *Raymond Unwins bok* blev det verkliga genombrottsverket, för konsten att utforma trädgårdsstäder. Här fanns riktlinjer för planläggning av nya bostadsområden i en skala som liknade den Almqvist fick att göra med. *Unwins* planer för tidiga trädgårdsstäder visade en gatudragning som både var rumsbildande och syftade till att hålla genomfartstrafiken i utkanten. Husen låg längs gatorna. Det fanns kringbyggda platser i kvarteren. Man strävade efter att skapa en varierande gatubild. Husen gestaltades individuell inom en given stil och med hänsyn till platsens beskaffenhet. Till varje hus hörde en trädgård och hela området var omgiven av parkområden och öppna landskap. De första villaförstäderna var förstas för den burgna samhällsklassen men så småningom kom också egnahemsområden för medelklassen och arbetarklassen. Dessa idéer spred sig snabbt.

I Sverige är det framförallt den yngre generationen stadsplanerare som Osvald Almqvist och Albert Liljenberg, som först tar till sig av *Unwins* idéer, som behandlar både stadskärna och förstäder.

Andemeningen av de nya idéerna om modern stadsplanering och trädgårdsstäder

- Såsom framgått, tvingade industrialismen fram stadsförnyelse och nya förorter.
- De nya synsätten och idéströmningarna om bostadssociala frågor och stadsplanering var en reaktion mot dels bostadsfrågan i allmänhet och den arkitektoniska aspekten av stadsplaneringen i synnerhet.
- Man reagerade mot bostadsbristen, trångboddheten och segregationen i boendet.
- Man satte människan i centrum.
- Man reagerade mot raka, monotona och oändliga perspektiv som präglade stadsplanering. På så sätt menade man, upplöstes de arkitektoniska platserna.
- Man utgick från platsens egna förutsättningar för att skapa sköna gatumiljöer och platser. Förebilderna fann man i äldre, medeltida städer och små barockstäder, vars oregelbundna gatunät och slutna gaturum stod i kontrast till moderna räta vinklar och upplöst karaktär.
- I de äldre stadsmiljöerna fann man alternativa lösningar till den moderna stadens förnyelse.
- Invånarna skulle kunna bo i egna hem omgivna av trädgårdar, trädgårdsstäder.

Trädgårdsstadens fyra grundregler

- Måttlig täthet, mitt emellan stenstadens och villastadens exploateringsgrad
- Låga hus
- Trädgårdar till alla hus
- Traditionella gator, torg och platser

Några exempel på detaljer från trädgårdsstadsplaner

- grupperingar av hus runt en gemensam öppen gräsplan
- en kvadratisk gård, kringbyggd av låga byggnader på tre eller fyra sidor.
- Återvändsgator.
- Slutna platser.
- Mycket planteringar

Osvald Almqvists ”stadsplan” för Bergslagsbyn

Såsom framgått, fick Osvald Almqvist uppdraget att planlägga Bergslagsbyn. Han kallade sin plan för ”stadsplan” även om det aldrig blev ett juridiskt dokument under hans levnad.

Almqvist arbetade med den tidens ideal och grundtankar, enhetlighet, sammanhållning och rumsverkan i miljön. Här hade Almqvist tagit intryck av tidsandan, speciellt *Camillo Sittes* idéer och hämtat inspiration från utländska trädgårdsstäder, men gav ändå bebyggelsen en prägel av gammal bergsmanstradition.

Med sin stadsplan för Bergslagsbyn, sitt första steg in på stadsbyggnadsområdet, åstadkom Almqvist ett av 1900-talets förebildliga bostadsområden i Sverige.

RÅD OCH RIKTLINJER FÖR HUS OCH TRÄDGÅRD

Genom att använda långsmala tomter har ett större antal tomter kunnat läggas in och avståndet mellan byggnaderna efter gatan blir mindre

Några små kringbyggda "torg" finns i gatunätet som variation och som område att utnyttjas gemensamt

Häckar eller diken utgör avgränsning mellan angränsande tomter

Genom ändringar i husens och uthusens orientering liksom gatornas riktningförändringar varieras gatumiljön

Husen och uthusen är placerade längs gatorna. På så sätt skapas ett större sammanhängande inre trädgårdsområde samt intressanta och "täta" gatumiljöer.

Vegetationen inramar både gatorna och husen. Lind, lönn och björk är de vanligaste trädslagen. Björken som uppfattades som ett typiskt nordiskt träd, är ett uttryck för det tidiga 1900-talets nationalromantik.

Axionometriskt perspektiv över några kvarter i Bergslagsbyn

BERGSLAGSBYNS GRÖNA MILJÖ

Den så kallade "trädgårdsstaden" var förebild vid planeringen och byggandet av Bergslagsbyn på 20-talet. Det syns tydligt idag när det gröna gaturummet hunnit få fullstora träd som i hög grad bidrar till den positiva upplevelse man får av området. Det stora sammanhängande trädgårdsområde som bildas på kvarterens baksida bidrar också till det lummiga intrycket. Sättet att planera ända in i detalj och ta ansvar för helheten vad gäller den gröna miljön kan tjäna som förebild i dagens planering som sällan eller aldrig når den nivå som uppnåtts i Bergslagsbyn.

Bergslagsbyn som från början var åkermark planerades i detalj vad gäller trädarter och häckväxter. Arkitekten Oswald Almqvist anlät Kristian L Nilsson för att rita hela trädgårds- och gatumiljön. Han beskriver trädgårdarna och gatornas inramning av träd på följande sätt:

Utdrag ur Kristian L Nilssons Beskrivning, 1918

"Ett samhälle som detta, vilket ligger på ett kalt gärde, bör naturligtvis förses med en god del stora träd för bland annat som stormskydd. Dock böra de med hänsyn till tomtägarnas möjlighet att ekonomiskt utnyttja tomten ej planteras för tätt. 10 meter bör vara minsta avståndet. Som bevisligt är, där på platsen stå träd sådana som Alm, Björk och Lönn planterade i häckraden, vilket ej alls tycks inverka menligt på häcken. Dock ville jag gärna tillråda att plantera dessa alléträd på 75 cm avstånd från häcken. Utefter de gator, där fruktträd skola bilda perspektivet, planteras dessa träd på 3 eventuellt 4 meter från gränsen, dock så att alla träd utefter en och samma gata hålla det ena alternativet. Endast härigenom uppehålls en verkan av allé. Just vid sådan gata kommer häckarna att ligga helt synliga, varför här är platsen för entrémarkering för att såmedelst hindra en ett par hundra meter lång häcklinjes enformighet.....Men skall allt detta, varom jag nu skrivit, kunna bli verklighet fordras det, såsom i all annan enhet, en vilja en bestämmande. Överlämnas utförandet till en var tomtägare, är det hela förfelat. Gatan och dess perspektiv bör vara det samhällliga. Tomternas inre ordnande däremot är det mera individuella. Dock böra under alla förhållanden tomterna ej skäras sönder av för mycket gångar.....För skötsel och vård, är lämpligast, att den som utfört arbetet även må ha tillsyn över det hela med beskärningar...,så att allt följes åt och blir vad det skall bli, ett samhälle med sinne både för kultur och natur."

Gamla planeringslistor som redovisas tomtvis finns bevarade och är möjliga att ta del av för den intresserade. Listorna kommer även att sammanställas till en karta för att man ska se helheten. Kanske fanns det ursprungligen träd längs alla gatuavsnitt, vilket inte är fallet idag.

I listorna kan man bland annat se att de häckväxter som föreslås är arter som blir höga, inga låga buskarter förekommer, speciellt inte ut mot gatorna. Några exempel på häckväxter som föreslogs var syren, hagtorn, äppelros, sibirisk ärtbuske, snöbär, rönnspirea och alm. En annan beskrivning av hur entrépartiet kan förgyllas med hjälp av växter görs också:

" Vid entréerna till tomterna kan markering göras genom att, om häcken är av sådant material t ex syren, låta de närmast ingången stående buskarna gå i höjden, men klippas i kvadratisk förhöjning, runda eller fyrkantiga pyramider. För samma ändamål kan även användas sk halvstamsolitärer såsom: stamformade Hagtorn, Syren, Prunus, Guldregn, Benved, Ärtträdet och snöboll samt pyramidträd av Alm, Ek, Hagtorn och Poppel. De uppräknade solitärerna klippes naturligtvis ej. "

Situationen idag

Träden, framför allt björkarna, är inne i en åldrande fas och behöver successivt förnyas. En hel del träd har tagits ner under årens lopp. Stora och små luckor finns eftersom återplantering inte alltid skett. Vi ser nu ett stort behov av trädförnyelse så att Bergslagsbyn även för nästa generation ska upplevas som en trädgårdsstad. Gaturummet innehåller träd som står på gatemark, men huvuddelen av träden står på tomtmark. Formellt säger gällande detaljplan och områdesbestämmelser att marklov krävs för fällning av träd som står på tomtmark inom ett avstånd av 4,5 m från fastighetsgräns mot gata eller järnväg. En riktlinje i planbeskrivningen säger att ” Träd på förgårdsmark i gaturummet ska i möjligaste mån bibehållas. Avverkade träd ska ersättas med nya.” Hur ska då detta genomföras?

Intentioner inför framtiden

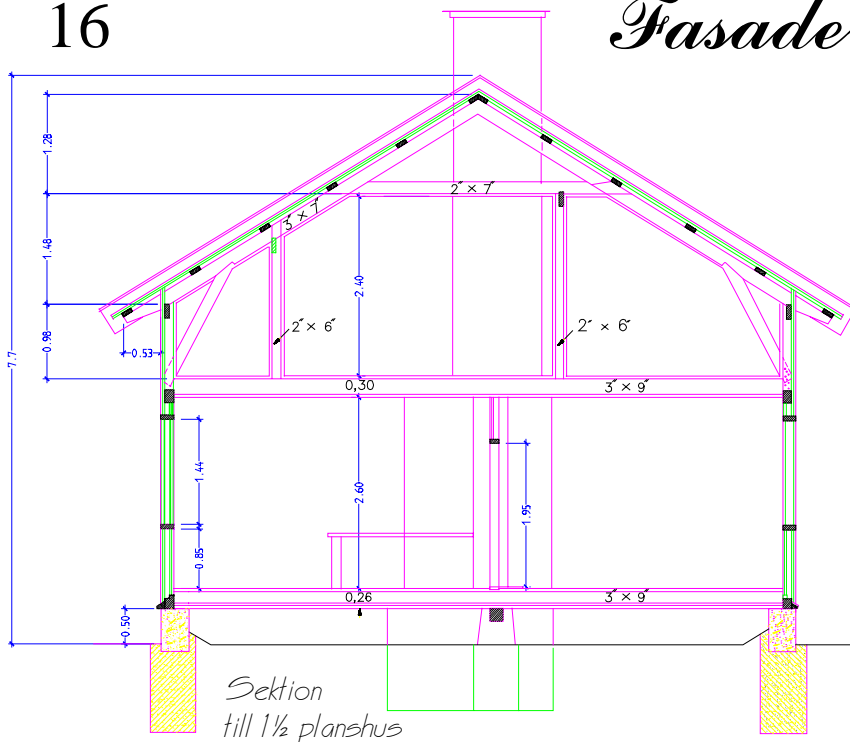
Återplanteringen vilar idag på att varje enskild fastighetsägare frivilligt genomför sin del samt att kommunen planterar på gatemarken. Det är långt ifrån självklart att varje tomtägare fullgör sin del i detta. Trädval och träd kvalitet – kostnad mm måste beaktas. Ett nytt läge för trädet ska väljas med hänsyn till ev ledningar, befintliga träd, häckar mm och kanske andra nya förutsättningar. Trädet ska också beskäras under uppbyggnadsskedet. Dessa avgöranden lämpar sig bäst för en professionell bedömning som görs i samråd med berörda villaägare. Det var också den inställning som präglade genomförandet på 20-talet då gaturummets gröna möblering inte var en enskild angelägenhet utan styrts från början för att gynna helhetsbilden av området.

Intentionen är således att återplantering av gaturummets träd (även de som står på tomtmark) kommer att ske enligt en särskild åtgärdsplan. Ansvaret för planteringarnas genomförande, även ekonomiskt, vilar på kommunen (utförare Borlänge Energi Stadsmiljö). Kommunen har även ansvar för tillsyn och skötsel av dessa träd.

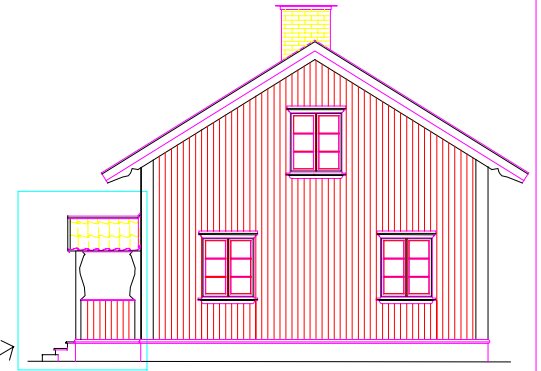
Marklov för trädfällning krävs och begärs hos byggnadsnämnden av den enskilde tomtägaren.



Borlänge Energi, stadsmiljö, ansvarar för arbete med en trädplan som, är inriktad på huvudgator och vägar. En speciell åtgärdsplan, gällande träd och vegetation i Bergslagsbyn har tagits fram. Kartan är en sammanställning och förslag till fällning och nyplantering grundad på H. Kratschmers inventering.

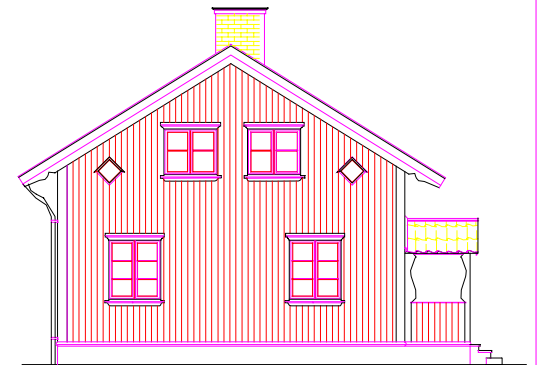


Sektion till 1½ planshus

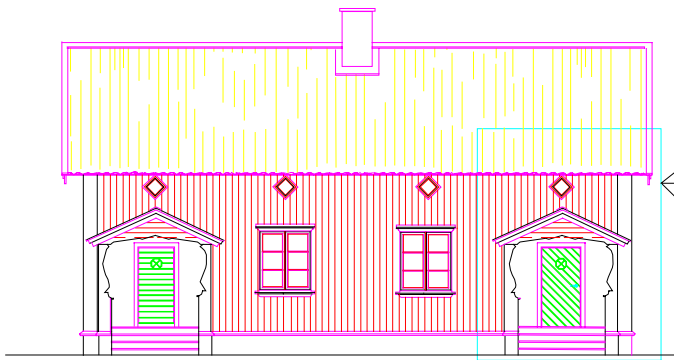


Gavelfasad

Se figur A



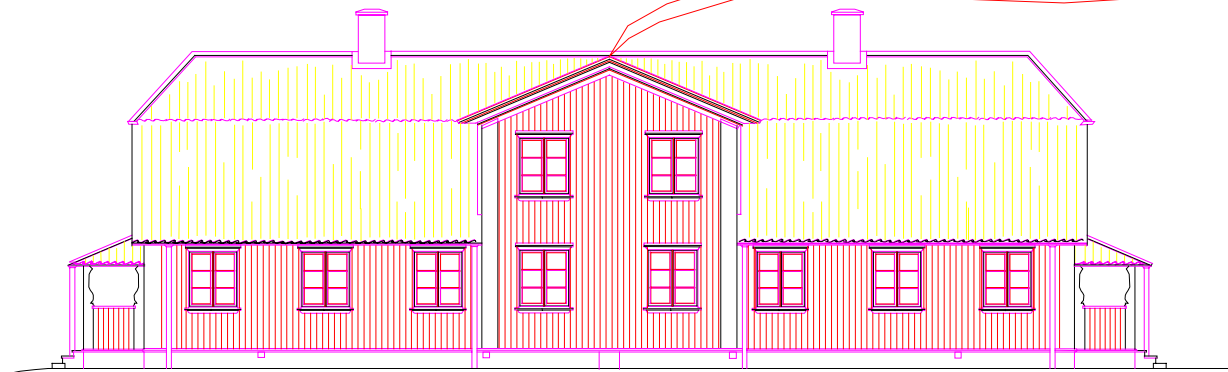
1½ planshus, den vanligaste hustypen i Bergslagsbyn



Tvåfamiljshus — entrésidan
Symmetriskt placerade farstukvistar och fönster

Se figur B

Frontespis, uppskjutande och triangelformat avslutat mittparti förstärker fasadens symmetri

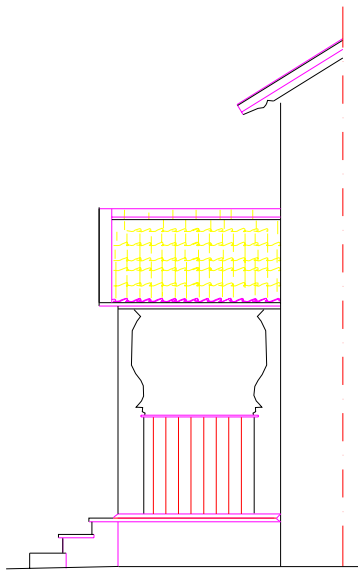


Flerfamiljshus — Fasad mot Lindesnäsgratan



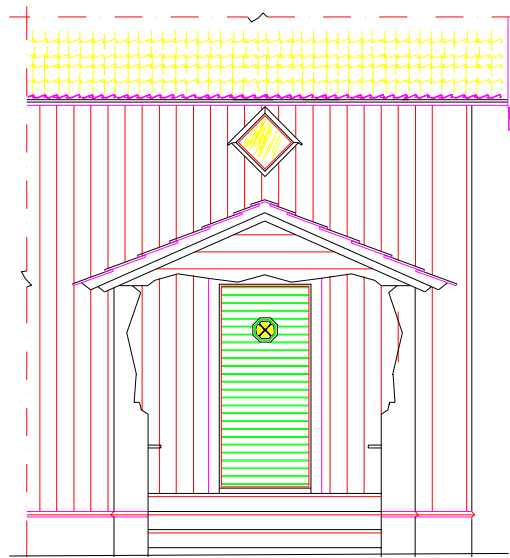
Flerfamiljshus — Fasad mot gården

Se figur C



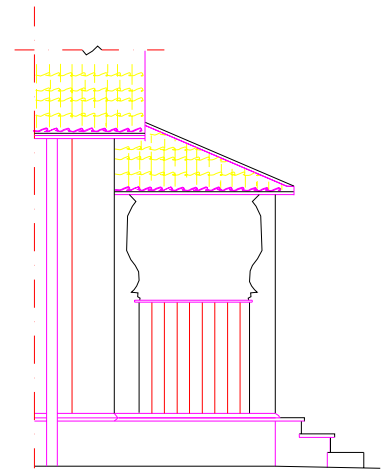
Figur A

Farstuvist sedd från sidan



Figur B

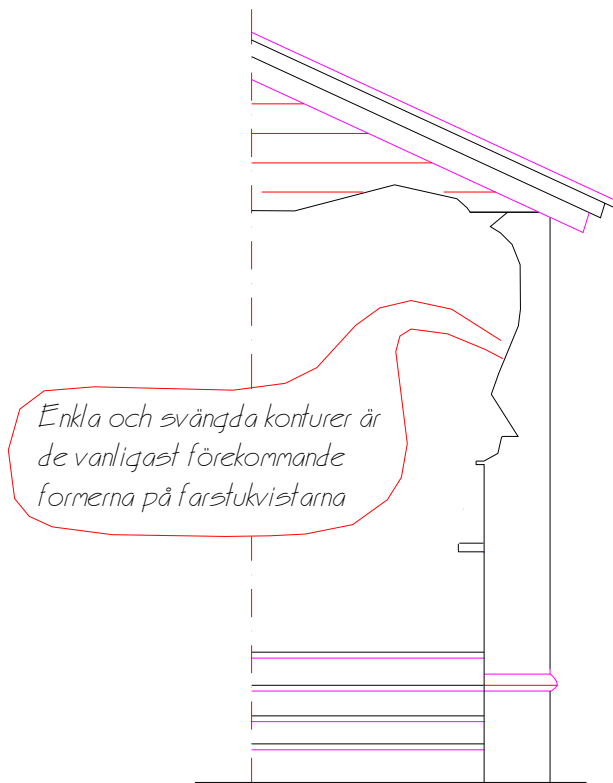
Farstuvist med trappa och ytterdörr



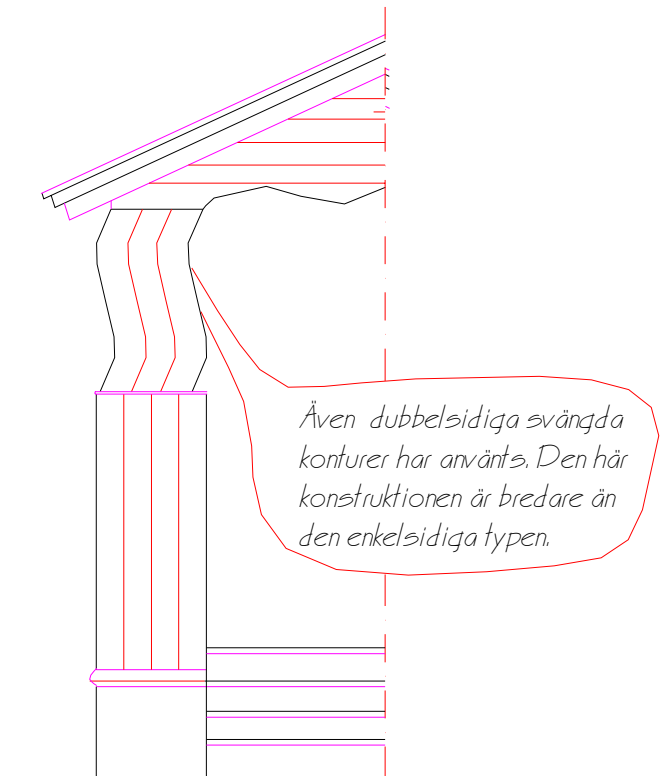
Figur C

Farstuvist, vid gavelfasad i flerfamiljshus, sedd från sidan

Farstuvistarna har trots sina enkla konstruktioner en harmonisk form och proportion. Bärande element är utformade med enkla och svängda konturer.



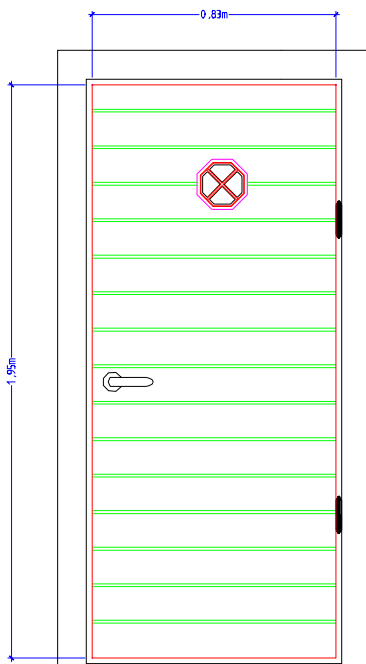
Figur E



Figur F

Figureerna E och F visar de två alternativa lösningarna på farstuvisten. Enkelsidiga formen är det vanligaste förekommande typen.

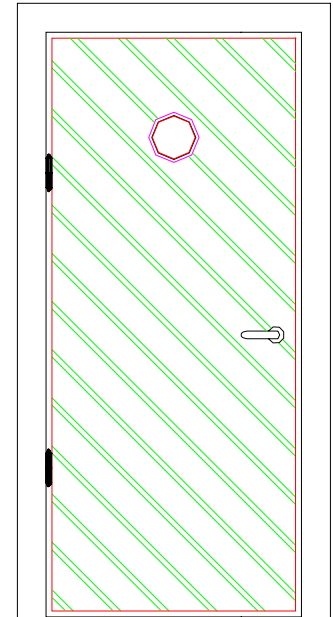
Byggnadsdetaljer



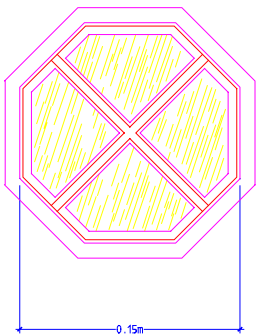
Ytterdörr med horisontella panelbräder

Två olika entrédörrar av panelbräder. Panelbräderna är antingen horisontella eller diagonala. Diagonala panelen kan beslås antingen från vänster till höger eller motsatt alltefter dörr-arnas hängning.

SKALA 1 : 40

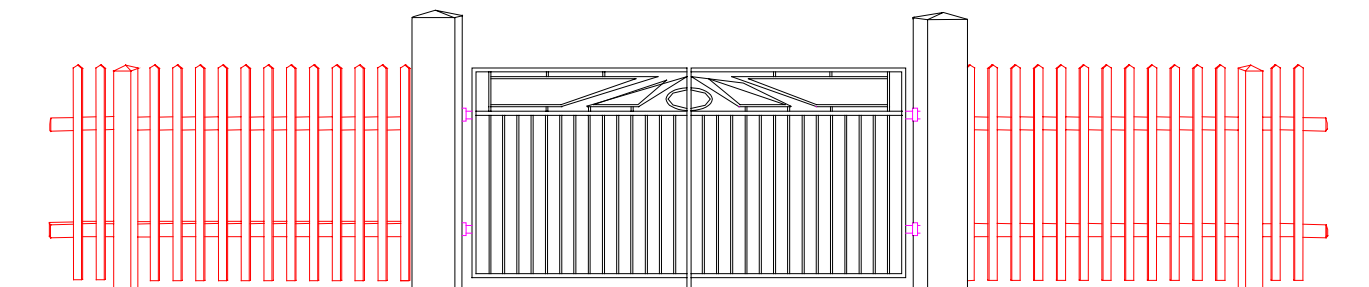
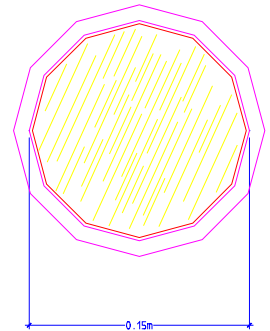


Ytterdörr med diagonala panelbräder

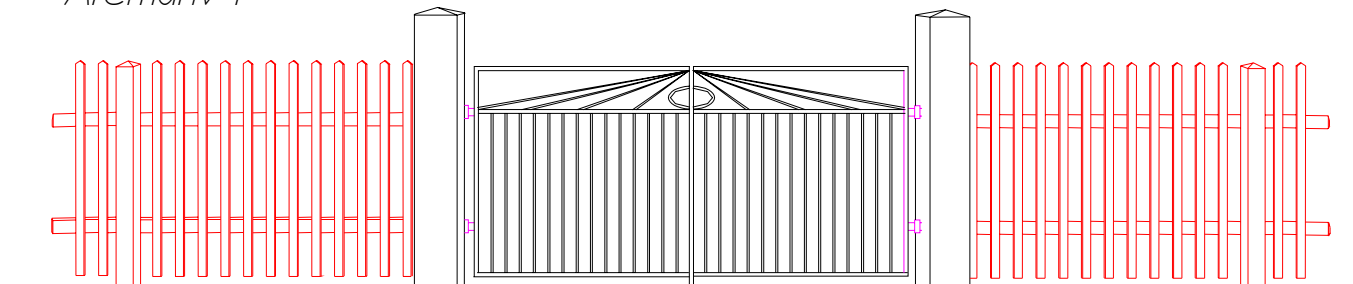


Två typer av små fönster, en 8-kantig och en cirkelformad som används i entrédörren är karaktäristiskt och typiskt i Bergslagsbyn

SKALA 1 : 20

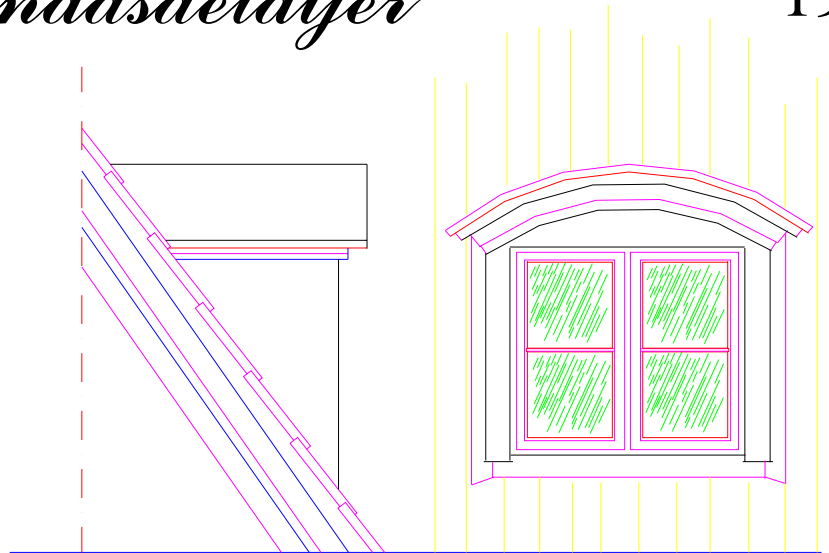
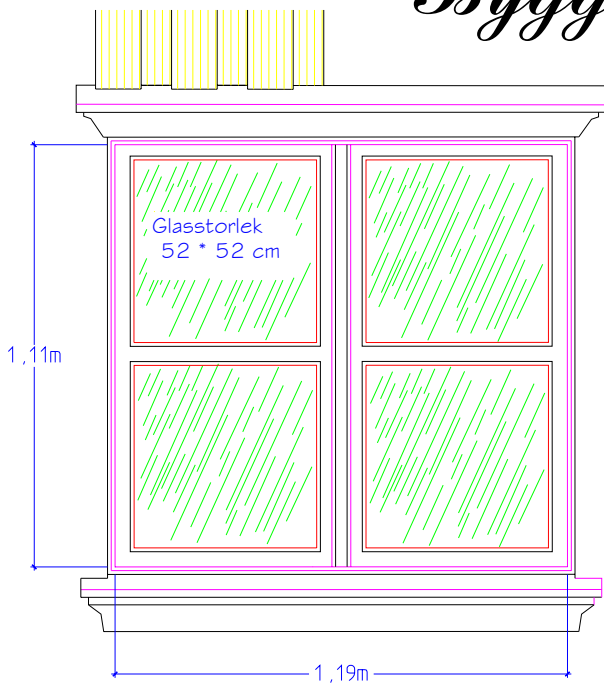


Alternativ 1



Alternativ 2

Röda och ganska höga (110-130cm) trästaket med röda eller svarta grindar. Grindstolpar av sten eller trä. Grind av smidesjärn målas svart eller röd.



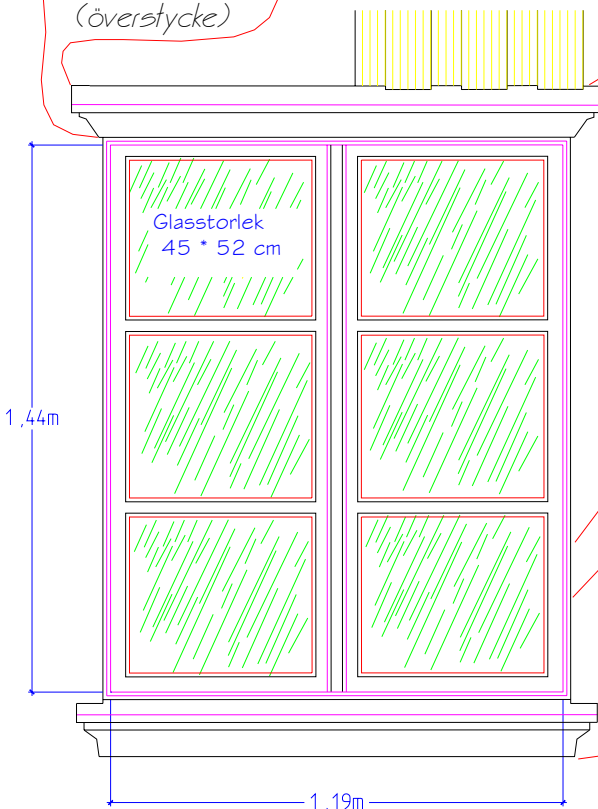
Den ursprungliga takkupan med bågförmigt överstycke

Fönster på övervåningen i vissa hustyper
Två bågar med två rutor i varje båge

Täckbräda över fönster:

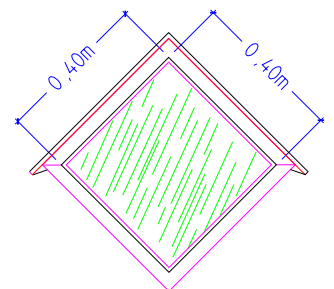
Med fördel används originalutförande med lutande täckbräda av trä i god kvalitet (gärna kärnfura), som sticks in till väggen bakom fasadpanelens underbrädor. Täckbrädan målas med fördel med vit linoljebaserad färg. Täckplåt bör undvikas och i synnerhet utförandet med "tandning" som uppstår när vit täckplåt dras upp bakom de rödfärgade lockbrädorna

Profilerad list
(överstycke)



Saknar
sidlist (foder)
detta ger resning
åt fönstren

Profilerad list
(understycke)

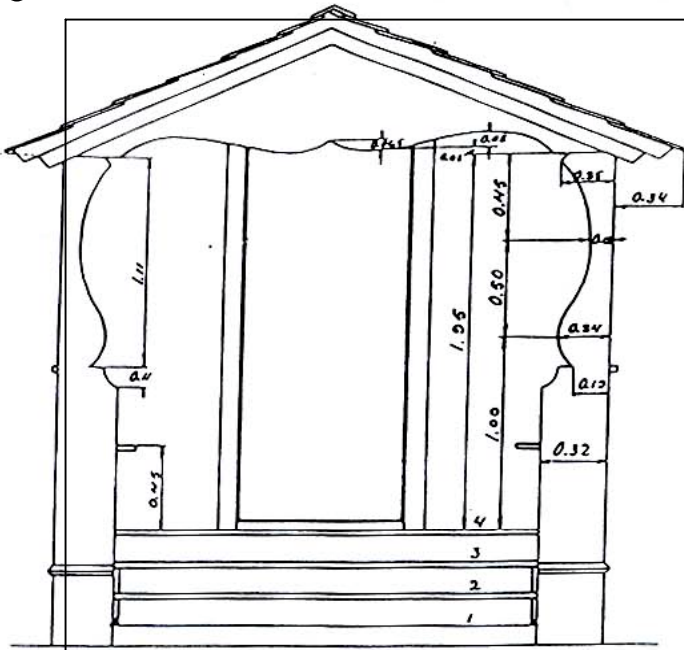


De små fyrkantiga fönstren i övervåningen ger ett harmoniskt formspråk och balanserar fasaden. Det är karaktäristiskt och typiskt i Bergslagsbyn

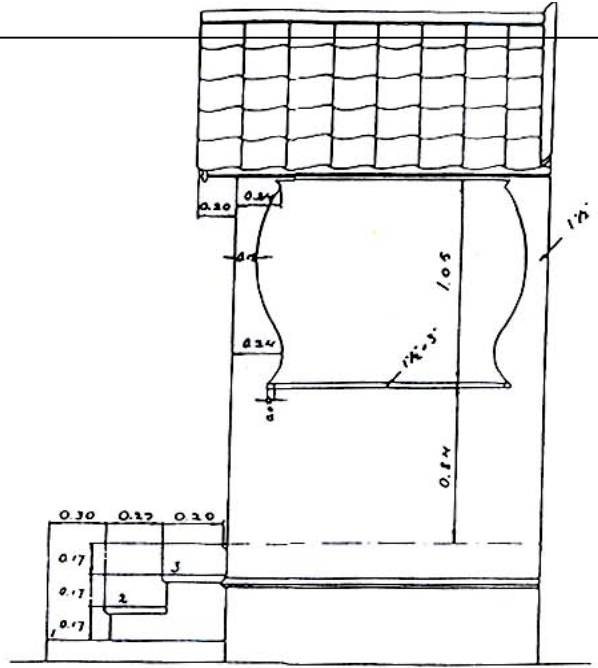
Alla fönstren i bottenvåningen är genomgående två bågar med tre rutor i varje båge.

SKALA 1:40

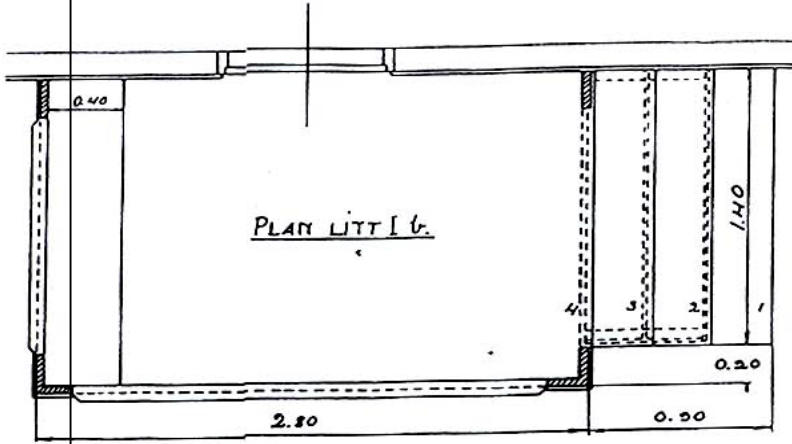
Fönstren är genomgående av samma typ, vitmålade, två bågar med tre rutor i varje båge. Men vissa hustyper har fönstren på övervåningen, två rutor i varje båge. De är smäckra med fina profiler, saknar foder vid sidorna och har endast en profilerad list i över- och underkant, som förstärker fönsterresningen.



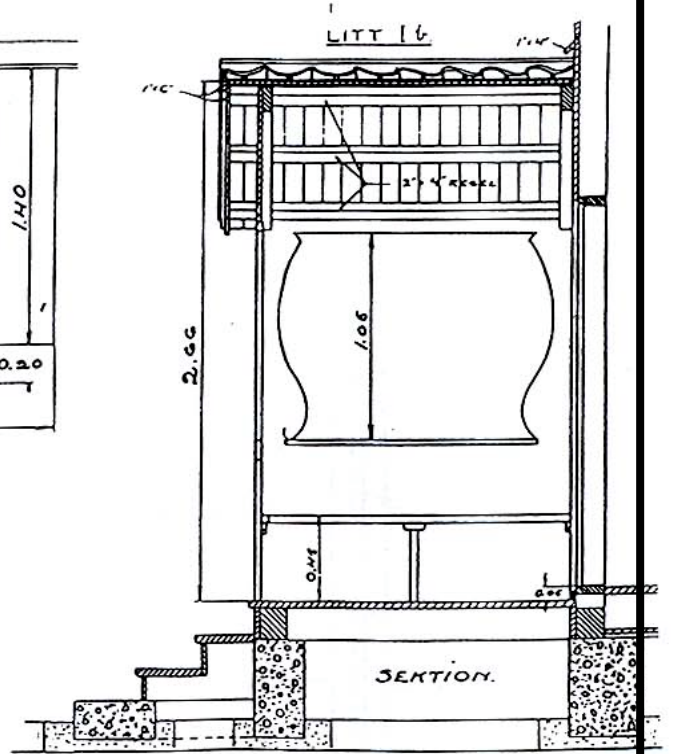
LITT I a.



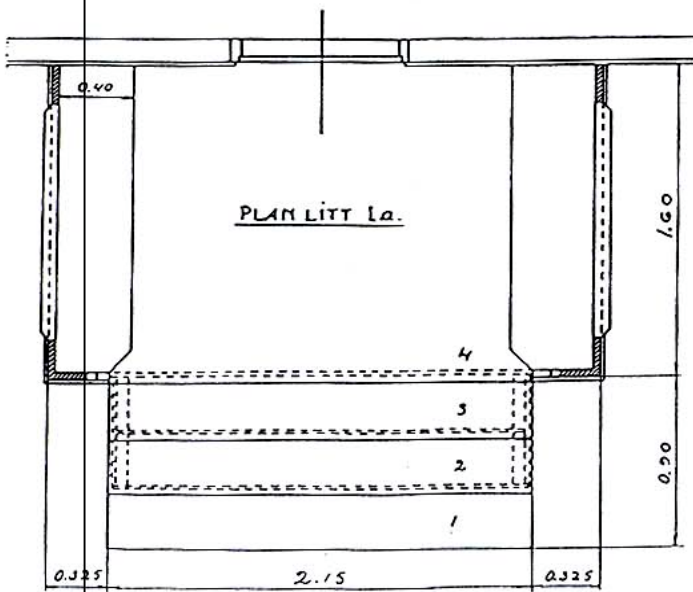
GAVELFASAD.



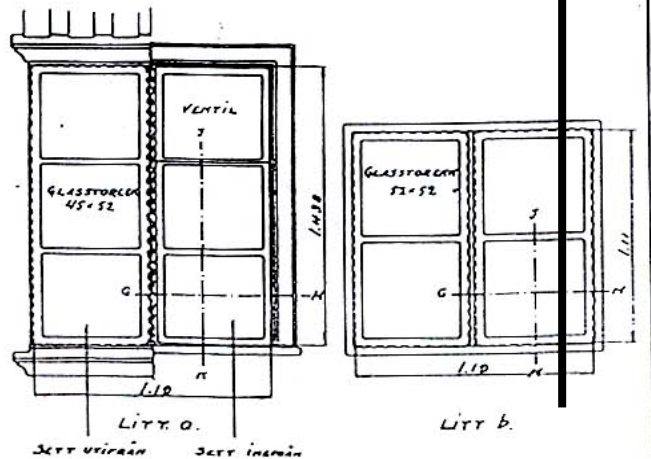
PLAN LITT I b.



SEKTION.



PLAN LITT I a.

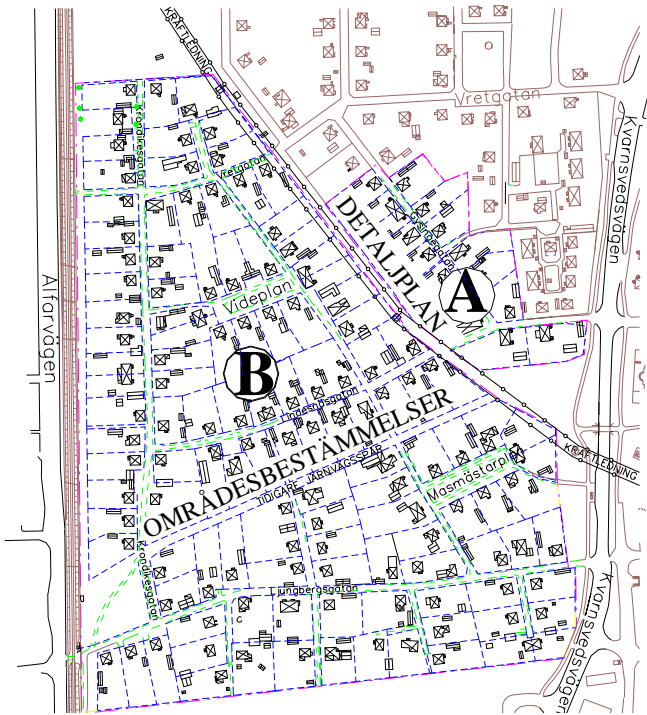


LITT. O.

LITT. B.

Måttätta detaljritningar på fönster och farstukvist. Osvald Almqvist gjorde omfattande detaljritningar för Bergslagsbyn. Här är det ett exempel och utdrag ur kopior från Osvald Almqvists originalritningar.

RIKTLINJER OCH BESTÄMMELSER



OMRÅDEN SOM BERÖRS AV RIKTLINJER OCH BESTÄMMELSER

För att inte de stora kulturvärdena i Bergslagsbyn ska gå förlorade vid förändringsarbeten är det angeläget att ha vissa regler för ett lämpligt utförande. Bergslagsbyn är betraktad som värdefull miljö med särskilt värdefulla byggnader enligt plan- och bygglagen kap3 §12. I en sådan miljö får byggnader inte förvanskas. Stadsbyggnadskontoret har därför upprättat ett antal riktlinjer som behöver beaktas och som har stöd i plan- och bygglagen (PBL) kap3 §12. Vissa av dessa riktlinjer utgör plan- eller områdesbestämmelser, som vunnit laga kraft och därför inte kommer att kunna överklagas vid bygglovsprövning.

Nedan följer en kortfattad sammanställning av riktlinjer och bestämmelser som behöver beaktas vid förändringsarbeten. Inom områdena A och B enligt vidstående karta gäller detaljplanebestämmelser respektive områdesbestämmelser.

Ritningarna på byggnadsdetaljer (sid.16-20) ger rekommendationer hur dessa ska utformas. Fönster och farstukvist i överensstämmelse med ritningarna kräver ej bygglov i enlighet med bestämmelserna

RIKTLINJER

Riktlinje 1

Med hänsyn till områdets kulturhistoriska värde bör ny- och tillbyggnad av bostadshus undvikas. Någon betydande förändring i nuvarande fastighetsindelning får ej ske.

Riktlinje 2

Byggnads placering ska ansluta till befintligt bebyggelsemönster. Uthus bör placeras nära tomtgräns och vara fristående.

Riktlinje 3

Byggnadsfasad ska vara falurödfärgad lockpanel av trä.

Riktlinje 4

Tak utföres som sadeltak och ska ha röda takpannor, i första hand tegelpannor. Brutet sadeltak och valmade gavelspetsar kan även förekomma på vissa bostadshus.

Riktlinje 5

Fönster och farstukvistar ska utformas i överensstämmelse med för dessa upprättade detaljritningar.

Riktlinje 6

Ursprungligt uthus ska i möjligaste mån bibehållas. Nytt uthus bör inte ges större breddmått än 4,3 meter. Riktlinjerna 2,3,4 och 6 bör tillämpas även för sk frigebodnar.

Riktlinje 7

Skärmtak ska utföras i träkonstruktion och täckas med röda takpannor eller takpapp samt ej utföras sammanbyggt med bostadshus. Avskärmning bör utföras i trä.

Riktlinje 8

Träd på förgårdsmark i gaturummet ska i möjligaste mån bibehållas. Avverkade träd ska ersättas med nya.

DETALJPLAN FÖR OMRÅDET A

BAKGRUND

Såsom framgått, omfattas Bergslagsbyn av detaljplan och områdesbestämmelser samt riktlinjer som rekommendationer för att bevara områdets kultur- och miljömässiga värden.

Detaljplanen för området A, som är fastställd 1997, är en bearbetning sk planändring av bestämmelser i tidigare tre separata detaljplaner. Man har lagt till och kompletterat de tre tidigare detaljplanerna med nya bestämmelser och riktlinjer. De tre underliggande detaljplanerna gäller dock fortfarande jämsides med nya detaljplanen. Planändringen avser säkerställa översiktsplanens syfte med ett aktivt bevarande av kulturmiljön i Bergslagsbyn.

Med bestämmelserna och riktlinjerna som utgångspunkt, är det sedan den enskildes egen medvetenhet och kunskap, eget intresse och ansvar samt egna initiativ som leder till resultat i bevarande av och anpassning till i kulturhistorik miljö.

UTDRAG UR GÄLLANDE PLANBESTÄMMELSER FÖR OMRÅDET A

VÄRDEFULLA BYGGNADER OCH OMRÅDE

Värdefull miljö. Särskilt värdefull byggnader som avses plan och bygglagen 3 kap §12

Byggnader, som är särskilt värdefulla från historisk, kulturhistorisk, miljömässig eller konstnärlig synpunkt eller som ingår i ett bebyggelseområde av denna karaktär, får inte förvanskas

HÄNSYNS- OCH VARSAMHETS- BESTÄMMELSER

Begränsning av markens bebyggande

Vid ändring av huvudbyggnad får ny byggnadsdel utföras endast i undantagsfall och då endast i tidstypiskt utförand. Inom ett avstånd av 60 meter från kraftledningsstråkets mitt får dock ingen tillbyggnad ske.

UTSEENDE

Fasad

Fasad ska utföras av falurödfärgad lockpanel av trä

Taktäckning

Taktäckning ska utgöras av rödfärgat taktegel eller pannor av betong. I det undantagsfall takkonstruktionens bärförmåga föranleder en lättare taktäckning kan även tegelliknande takplåt medges.

ADMINISTRATIVA BESTÄMMELSER

ÄNDRAD LOVPLIKT

Bygglov

Bygglov krävs inte för åtgärder som avsevärt påverkar byggnaders yttre utseende i de fall dessa överensstämmer med i beskrivningen redovisade detaljritningar av fönster och farstuvist

Marklov

Marklov krävs för fällning av träd på tomtmark inom ett avstånd av 4,5 meter från fastighetsgräns mot gata.

OMRÅDESBESTÄMMELSER FÖR OMRÅDET B

BAKGRUND

Områdesbestämmelser för området B, som är fastställd 2000-11-30 avser säkerställa översiktsplanens syfte med ett aktivt bevarande av området och behandlar därför endast bevarandet av kulturmiljön i Bergslagsbyn. Härvid beaktas byggnadernas tekniska förutsättningar. Lämpligheten av nybebyggelse nära kraftledningen finns också behandlad.

UTDRAG UR GÄLLANDE OMRÅDESBESTÄMMELSER FÖR OMRÅDET B

VÄRDEFULLA BYGGNADER OCH OMRÅDE

Värdefull miljö. Särskilt värdefulla byggnader som avses Plan och bygglagen 3 kap §12
Byggnader, som är särskilt värdefulla från historisk, kulturhistorisk, miljömässig eller konstnärlig synpunkt eller som ingår i ett bebyggelseområde av denna karaktär, får inte förvanskas

HÄNSYNS- OCH VARSAMHETSBESTÄMME LSER

Begränsning av markens bebyggande
Vid ändring av huvudbyggnad får ny byggnadsdel utföras endast i undantagsfall och då endast i tidstypiskt utförand.

UTSEENDE

Fasad

Fasad ska utföras av falurödfärgad lockpanel av trä

Taktäckning

Taktäckning ska utgöras av rödfärgat taktegel eller pannor av betong. I det undantagsfall takkonstruktionens bärförmåga föranleder en lättare taktäckning kan även tegelliknande takplåt medges.

ADMINISTRATIVA BESTÄMMELSER

ÄNDRAD LOVPLIKT

Bygglov

Bygglov krävs för åtgärder som avsevärt påverkar byggnadernas yttre utseende i de fall dessa inte överensstämmer med i beskrivningen redovisade detaljritningar av fönster och farstukvist.

Rivningslov

Rivningslov krävs för att riva byggnad eller del av byggnad.

Marklov

Marklov krävs för fällning av träd på tomtmark inom ett avstånd av 4,5 meter från fastighetsgräns mot gata och plats för tidigare järnvägsspår.

Marklov krävs för fällning av befintlig björk (enskilt träd) på/i fastigheten värmaren 3 .

På följande sidor ges förslag till utformning av kompletterande byggnader, skärmtak mm, vilka enligt byggnadsnämnden kan vara förenliga med den särskilt värdefulla miljön i Bergslagsbyn (plan- och bygglagen kap 3:12).

När det gäller skärmtak, plank och sk friggebodar så är de, inom vissa ramar, bygglovsbefriade för en- och tvåbostadshus men byggnadsnämnden kan i efterhand pröva lämpligheten bl a mot bakgrund av plan- och bygglagens 3:e kapitel. Dessa kompletter till befintlig bebyggelse har stor inverkan på helhetsupplevelsen av Bergslagsbyn och bör därför hanteras med stor omsorg.

Som framgår av riktlinje 6 (sid 18), så är uthusens utformning viktig. Hänvisning sker också till riktlinjerna 2, 3, 4 och 6 när det gäller sk friggebodar.

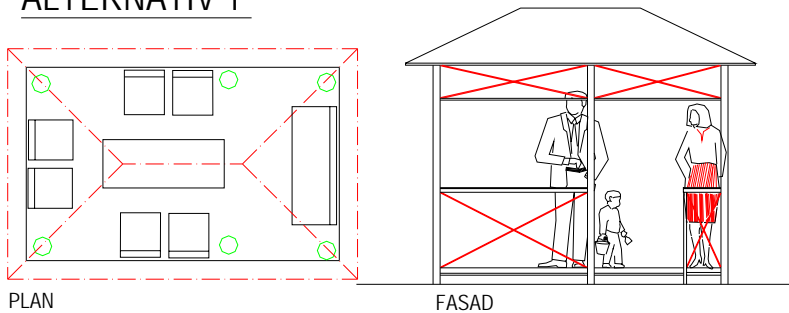
Som framgår av riktlinje 7 (sid 18), så bedöms skärmtak sammanbyggda med bostadshus (t ex över uteplats) **inte** lämpliga i den värdefulla miljön, därför att de bedöms förvanska de kulturhistoriskt värdefulla byggnaderna.

Anledningen till detta är att bostadshusens omsorgsfulla utformning med förhållande mellan bredd och längd, fasadsymmetri, fönsters placering och storlek i förhållande till omgivande väggyta osv ger en karaktär och en helhetskomposition som lätt förvanskas av en modern företeelse som skärmtak över en uteplats.

* Rådgör gärna med stadsbyggnadskontoret innan du bestämmer dig

Ett par exempel på fristående taktäckta uteplatser som är att föredra framför skärmtak sammanbyggt med bostadshus

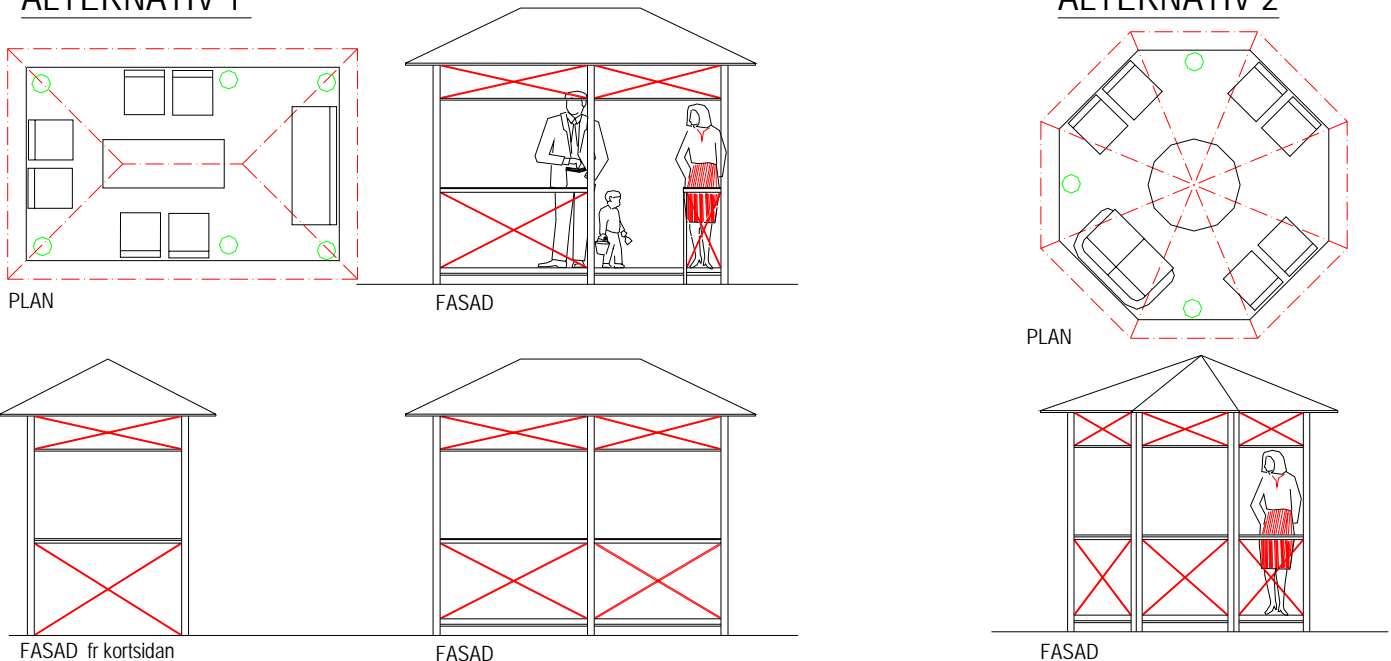
ALTERNATIV 1



PLAN

FASAD

ALTERNATIV 2



PLAN

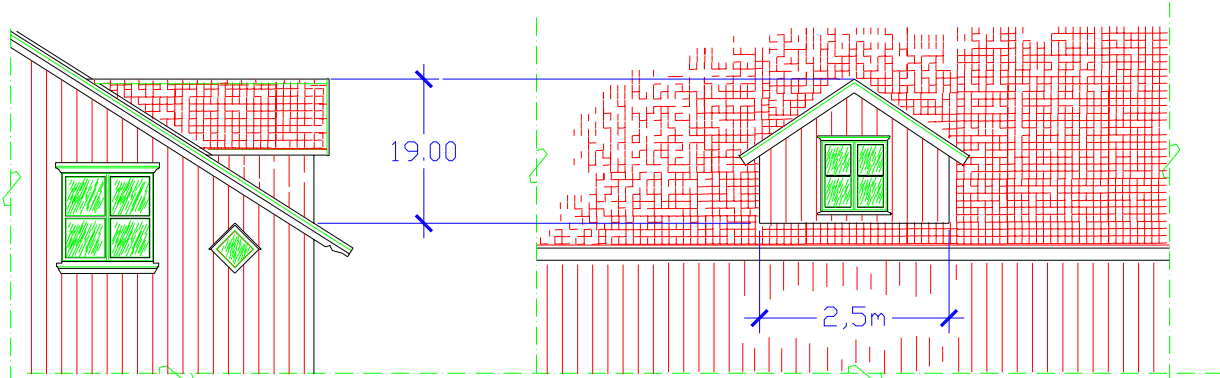
FASAD

FASAD

FASAD fr kortsidan

En fristående taktäckt uteplats i trädgården är därför att föredra. ovanstående illustration är ett par exempel på utformning av sådana fristående uteplatser. För att nå ett bra resultat bör konstruktionen vara lätt och öppen. Den bör utföras i träkonstruktion. Takets beklädnad kan vara antingen av ategel, plåt eller papp. Takpapp liksom slätplåt ger skärmtaket en lätt och luftig form, vilket är att föredra.

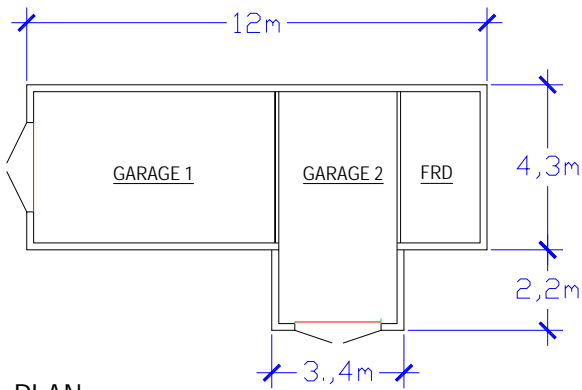
UTFORMNING AV TAKKUPA SOM KAN GODTAS



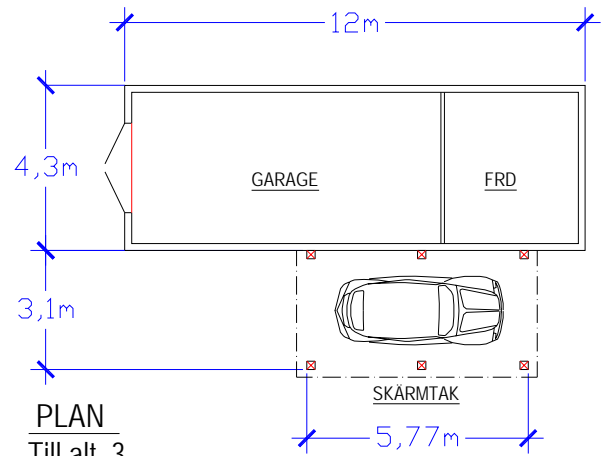
Takkupan förekommer i flerfamiljshus (hustyp C och D). Den ursprungliga takkupan hade bågformat överstycke. I de fall där behov av takkupa finns, kan ovanstående utformning godtas. Vitmålad hornbräder bör undvikas

Förslag till garage med plats för två bilar - SKALA 1:200

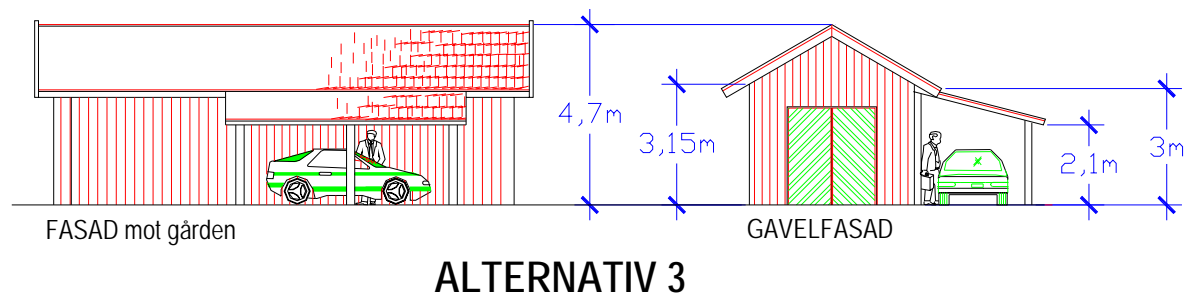
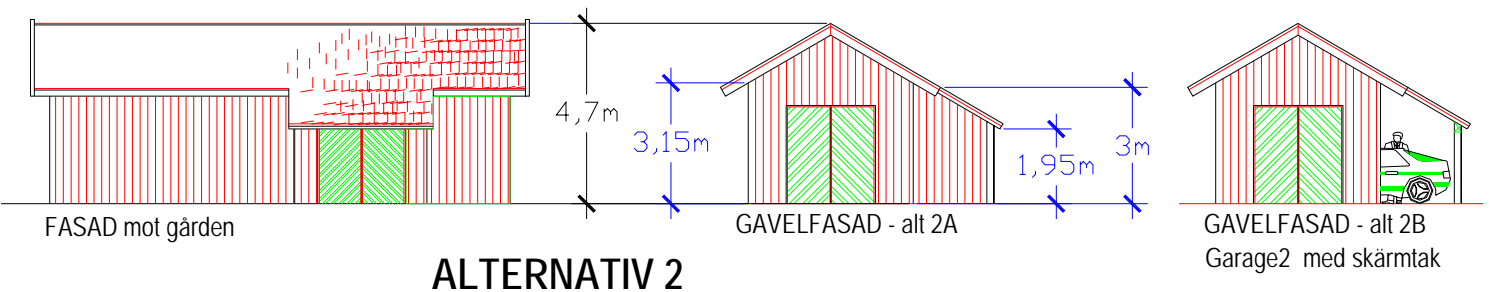
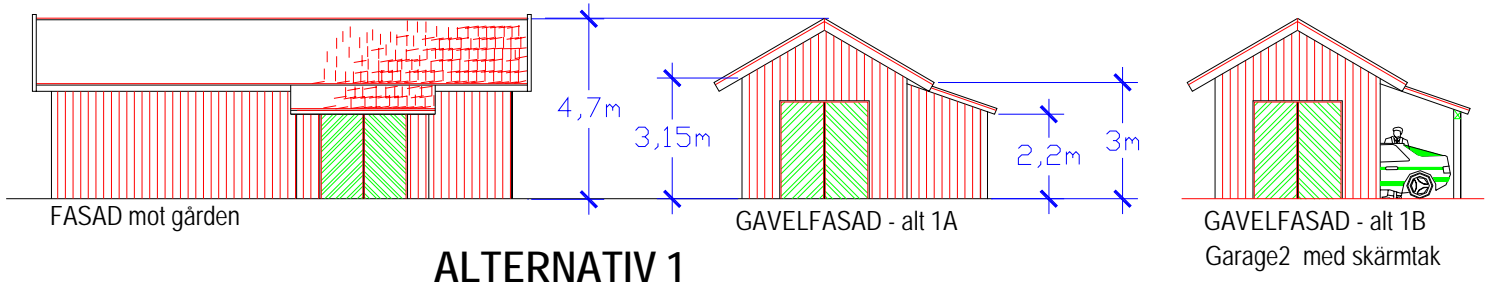
GARAGE 2 i alt 1 och 2 kan även uppföras öppen som carport, dvs att tillbyggnadsdelen görs som skärmtak på stolpar (alt 1B och 2B)



PLAN
Till alt 1 OCH 2



PLAN
Till alt 3



Uthus är en viktig del av miljön i Bergslagsbyn. Uthusens storlek, proportioner, material och färg samt dess placering har stor betydelse i Bergslagsbyns karaktär. I de fall där behov av två bilplatser finns, föreslås ett enkelgarage försett med skärmtak, såsom framgår av ovanstående illustration, som alternativ till dubbelgarage. Det är viktigt att uthusens proportion, bredd och höjd samt takvinkel, färg och material anpassas till den äldre bebyggelsen. För sk friggebodar, som ej bygglovsprövas, bör samma riktlinjer tillämpas som för övriga byggnader.

Köpekontrakt.

Till *Malsvicksarkitekten Aug. Werner Karlsson*

upplåter och försäljer BERGSLAGETS BOSTADSAKTIEBOLAG härmed tomten N:o *24* å det inom *Stora Fruva* socken enligt

upprättad karta utlagda *Bergslagsbyns* egna-hemsområde, vilken tomt innehåller i areal *Ettessefuntionsnr 0 70 / 1059.5 f kvadratkvadrat*

på följande villkor, nämligen:

1:o) Köpeskillingen är bestämd till *Attåttersufgrahundrafuntioåtta kronor.*
568 öre / 5458:68 f. kronor.

Av den sålunda bestämda köpeskillingen erlägges *5458:68 f.* kronor kontant vid underskrifvandet av detta köpekontrakt. Återstående *3000:* kronor erläggas likaledes vid köpekontraktets underskrivande genom av köparen utfärdad revers å samma belopp, förfallande till betalning med en tiodel av förskrivna beloppet under vart och ett av efter köpekontraktets upprättande följande tio år å det datum under varje år, som motsvarar dagen för köpekontraktets upprättande; skolandet reversen löpa utan ränta, men av köparen förses med medgivande av rätt till inteckning i den försälda tomt. Den å denna revers grundade fordran må dock icke av säljaren mot köparen eller hans rättsinnehavare göras gällande under annan förutsättning, än att köparen eller annan ägare av tomten utan säljarens uttryckliga och skriftliga godkännande avhänder sig äganderätten till tomt, och må därvid göras gällande endast för så stor del av ursprungliga kapitalbeloppet, som enligt förestående bestämmelser därvid icke förfallit till betalning. Därest tio år förflutit från köpekontraktets dag utan att sådan av säljaren icke godkänd överlåtelse av fastigheten ägt rum, anses den enligt förestående bestämmelse, genom skuldebrev förskrivna andel av köpeskillingen kronor *3000:* vara behörigen gulden, i följd varav den därå utfärdade revers då skall utan särskild likvid till köparen eller hans rättsinnehavare återställas.

Vid erläggandet av den ovan bestämda kontanta andel av köpeskillingen kronor *5458:68 f.* skall till köparen utfärdas köpebrev, däri köpeskillingen i sin helhet förklaras vara nöjaktigt gulden.

- 2:o) Den försälda tomten får av köparen genast tillträdas.
- 3:o) Tomten tilthandahålles av säljaren fri från inteckning.
- 4:o) Köparen ombesörjer och bekostar lagfart å köpet.
- 5:o) Den försälda tomten får ej stycas utan skall för sig bebyggas.
- 6:o) Vid tomtens bebyggande skall den uppgjorda planen, med särskilda byggnadsbestämmelser, ligga till grund, med de förändringar, som kunna föreskrivas av för *3* egna-hemssamhälle tillsatt byggnadsnämnd, bestående av *seu tecknarens sara* tvenne av Bergslagens Bostadsaktiebologs styrelselediga personer samt tvenne av och bland egna-hemsägarna, genom allmän omröstning, valda personer. Inuån bebyggandet påbörjas, skola husbyggnadsritningarna ävensom byggnadernas färg, uthus, lusthus m. m. samt deras placering, vara av byggnadsnämnden godkända. Detta gäller även ändringar och tillbyggnader.

Vid varje sådan nybyggnads- eller tillbyggnadsåtgärd, skall den för *Bergslagsbyns* egna-hemssamhälle upprättade byggnadsordningen följas.

7:o) Tomten skall hållas i snyggt och prydligt skick och får ej användas såsom upplagsplats; ej må å densamma anordnas allmän trevnad störande inrättning, ej heller därå upplåtas lokal till salubod eller utskänkning av något slag därå äga rum. Tomtens ägare får ej förörena angränsande tomter.

8:o) Tomtens ägare är skyldig att, där sådant påfordras av säljaren eller annan, som därtill iunchar tillstånd av säljaren, tillåta framdragaude över eller intill tomten av vatten- och avloppsledningar, ävensom elektriska ledningar, dock är den, för vars räkning sådan ledning utföres, skyldig tillse att minsta möjliga skada å byggnader eller planteringar genom byggnadsarbetet åstadkommes samt att efter värdering ersätta uppkommen skada.

Ej må tilläventyrs skeende inmutning eller läggande av utmål förhindras av sådan närbelägenhet till tomten eller därå varande åbyggnad eller trädgård, varom i gällande gruvstadga förmåles, ej heller gruvarbete därav förhindras, dock att tomten ej må för arbete ovan jord tagas i anspråk. Jordägareandel i syndighet, som eljest skulle tomtens ägare tillkomma, förbehålles säljaren.

9:o) Intill tomten gränsande väg och diken iordningställas och underhållas av tomtägaren.

10:o) Tomten skall av ägaren hållas inhägnad med häck eller prydligt stängsel.

Stängsel, såsom häck, staket, plank eller dylikt samt grindar, skola med avseende å sort och anordning vara före utförandet av byggnadsnämndens godkända och skola av tomtägarna för framtiden underhållas.

På de sträckor där fastigheten omedelbart gränsar till annan tomt, skola respektive fastighetsägare dela kostnaden för stängsel och dess underhåll. I det fall att dike jämte stängsel finnas utefter sådan gräns, bör gränsen gå mellan diket och stängslet, i det fall att endast stängsel finnes, bör detta ställas mitt i tomtgränsen.

11:o) Till säkerhet för här ovan i punkterna 5:o) -- 10:o) intagna bestämmelser, vilka skola för all framtid gälla och äro stadgade till förmån för den egendom, varifrån den försålda tomten avsköts, och övrigt inom Bergslagsbyns egna-hems område belägna tomter ävensom beträffande de i punkt 8:o) omnämnda elektriska ledningar äger säljaren rätt att söka och erhålla inteckning i den försålda tomten.

12:o) Där förselste skulle äga rum mot någon av de i punkt. 5:o) -- 10:o) här ovan stadgade bestämmelser, äger byggnadsnämnden att antingen vid vite av intill tvåhundra kronor förelägga tomtens ägare att inom viss tid företaga rättelse eller ock på tomtägarens bekostnad vidtaga för rättelses vinnande erforderliga åtgärder.

Möjligen blivande bötesmedel skola enligt byggnadsnämndens beslut användas till koloniens gemensamma bästa.

13:o) På grund av detta kontrakt uppkommande tvistigheter, dels huravida i förekommande fall avgöranderätten tillkommer byggnadsnämnden, dels ock i de fall då sådan rätt icke tillkommer nämnden, skola avgöras av skiljemän i den ordning Lagen av den 28 oktober 1887 bestämmer.

14:o) Härå äro tvänne exemplar upprättade och växlade.

Dommarivet den 31. Dec. 1918.

BERGSLAGETS BOSTADS-AKTIEBOLAG

Arvid Bertling

Aug. Peter Karlsson

Marian Karlsson

På en gång närvarande vittnen:

J. A. Lönnberg

KÄLLOR

- Osvald Almqvist Byggnadsbeskrivning, Borlänge 1918

- Kristian L Nilsson Förslag till enhetliga gatuplanteringar Bergslagsbyn,1918

- Prof. Björn Linn " Osvald Almqvist - en arkitekt och hans arbete "
 - AB Byggmästarens Förlag . Sveriges Arkitekturmuseum.
 - Stockholm 1967

- Prof. Björn Linn " Osvald Almqvist - Bergslagens arkitekt "
 - Tunabygdens hembygdsförening
 - Årsskriften TUNUM 1995

- Anna Krus " Lorensbergs villastad" -
 - Institutionen för konst- och bildvetenskap
 - Göteborg 1995

- Eva Eriksson " Den moderna stadens födelse" -
 - Svensk arkitektur 1890 - 1920
 - Ordfronts förlag . Stockholm 1990

- Dalarnas Museum " Inventeringsarbeten för kulturminnesvårdsprogram"
 - a) Översiktlig kulturhistorisk områdes analys, 1976
 - b) Konceptversion, 1989 som ingår i
 - stadsbyggnadskontorets samrådshandling rapport 4. 1998

- Boverket " Den måttfulla staden "
 - Boverket, Rapport 1995:7

- Boverket " Byggnaders Särdrag"
 - En stilhistorisk Handbok 1880 - 1960
 - okt 1995