

Bildande av Åkersmyras naturreservat i Borlänge kommun

Beslut

Länsstyrelsen i Dalarnas län beslutar med stöd av 7 kap. 4 § miljöbalken att förklara det område som avgränsats på bifogad karta, bilaga 2, som naturreservat. Reservatets slutliga gränser utmärks i fält.

För att tillgodose syftet med reservatet beslutar Länsstyrelsen med stöd av 7 kap. 5, 6 och 30 §§ miljöbalken att nedan angivna föreskrifter ska gälla för reservatet (se föreskrifter).

Uppgifter om naturreservatet

| | |
|------------------------|---|
| Namn | Åkersmyra |
| Kommun | Borlänge |
| Län | Dalarna |
| NVR id | 2045348 |
| Lägesbeskrivning | Naturreservatet ligger 4 km väster om Borlänge tätort i Stora Tuna socken |
| Naturgeografisk region | 28b Kuperad sydligt boreal |
| Huvudsaklig karaktär | Bergslagsskog präglad av kolning och fåbodkultur med inslag av gammelskogskaraktär. |
| Förvaltare | Länsstyrelsen i Dalarnas län |
| Fastigheter | Forsa 2: 132 (staten) Tjärna 34: 49 (staten) Forsa 9: 39 (privat) |
| Rättigheter | Jakträtt |
| Lantmäteriärende | W 09468 |
| Areal | Total areal: 56,8 ha Landareal: 49,7 ha Produktiv skogsmark: 51 ha |

Syfte med naturreservatet

Syftet med naturreservatet är att bevara biologisk mångfald och värdefulla naturmiljöer. Åkersmyras blandbarrskogar hyser värdefulla strukturer och ett flertal rödlistade arter samt signalarter.

Syftet är också att bevara ett område med värden för det tätortsnära friluftslivet.

Syftet ska nås genom:

- föreskrifter som förhindrar skogsbruk och annan markanvändning/exploatering som kan skada de utpekade värdena,
- skogsmark, myr och övriga naturmiljöer med dess flora och fauna ska få utvecklas fritt.

Skäl till beslut

Naturreservatets centrala naturvärden består av de självföryngrande barrblandskogarna. Bitvis finns stora mängder död ved som är av betydelse för ett flertal signalarter och rödlistade arter. För att områdets naturvärden ska bevaras måste det undantas från skogsbruk. Naturvärdena förväntas öka ytterligare inom en snar framtid då delar av skogen nyligen inlett självgallringsfas och mängden död ved och andra värdefulla strukturer förväntas öka. I ett landskap som är starkt präglad av skogsbruk vittnar områdets strukturer och arter om Åkersmyras betydelse i ett landskapsekologiskt perspektiv. Säkerställande av Åkersmyras naturreservat innebär att ett varierat och sammanhängande skogsområde, med goda förutsättningar för att inom kort sikt utveckla höga naturvärden, kan säkerställas.

Föreskrifter

För att säkerställa syftet med reservatet förordnar Länsstyrelsen att nedan angivna föreskrifter ska gälla. Föreskrifterna gäller utöver vad som gäller enligt lag eller annan författning.

A Föreskrifter enligt 7 kap. 5 § miljöbalken om inskränkningar i markägaren och annan sakägares rätt att förfoga över fastighet inom naturreservatet

Utöver föreskrifter och förbud i andra lagar och författningar är det förbjudet att:

1. anordna upplag, gräva, schakta, dika, dämna eller på något sätt skada mark eller vatten,
2. avverka skog och utföra skogsvårdande åtgärd samt att upparbeta och ta bort dött träd eller vindfälle,
3. återföra aska i gödslingssyfte eller använda bekämpningsmedel,
4. anlägga mark- eller luftledning, uppföra ny byggnad, mast eller annan anläggning,
 - Vid jaktpass får enklare tillfällig konstruktion av naturmaterial uppföras.
5. ombyggnad, tillbyggnad eller förändring av befintlig byggnad eller anläggning.
6. plantera in växter, djur, eller andra organismer

7. framföra motordrivet fordon i terrängen, gäller både barmark och snötäckt mark, med följande undantag:
 - Transportera ut älg, björn, hjort eller vildsvin med fordon som inte ger skador på mark eller vegetation.
 - Framföra skoter på markerade skoterleder då marken är snötäckt
 - För tjänstemän i sjukvårds-, polis- eller räddningsärende. Insatsen ska omgående anmälas till Länsstyrelsen.
8. bedriva jakt med fälla, inklusive snara, med följande undantag:
 - Jakt med minkfällor är tillåtet.
9. utfodra djur, lägga ut åtel eller vidta andra åtgärder för att locka/samla djur till vissa platser, med följande undantag:
 - att sätta upp saltsten på fast mark,
 - lämna kvar uttag av ränta från fällt vilt.
10. upplåta korttidsjakt.

Det är dessutom förbjudet att;

11. utan Länsstyrelsens tillstånd sprida kalk.

I reservatets nordostliga del ligger en idag mindre stuga som nyttjas som fritidsboende. Ett markområde, räknat 10 meter från yttre fasad, är undantaget från föreskrifterna 1, 2 och 5.

B Föreskrifter enligt 7 kap. 6 § miljöbalken om markägare och annan sakägares skyldighet att tåla visst intrång.

För att tillgodose syftet med naturreservatet förpliktas markägare och innehavare av särskild rätt att tåla att följande anordningar och åtgärder vidtas inom naturreservatet:

1. utmärkning av reservatet, uppsättning av informationstavlor samt anläggning och underhåll av leder och andra anläggningar för friluftslivets behov,
2. skötsel och restaurering i form av frihuggning kring fåbodlämningar, hävd av slätteräng och rensning av källa,
3. undersökningar för uppföljning av skötselplanen och reservatets syfte.

C Ordningsföreskrifter med stöd av 7 kap. 30 § miljöbalken

Utöver föreskrifter och förbud i andra lagar och författningar är det förbjudet att:

1. skada växande eller döda – stående eller omkullfallna – träd, stubbar och buskar, med följande undantag:
 - Insamling av löst liggande, mindre, torra grenar och kvistar i syfte att göra upp eld.
2. framföra motordrivet fordon, gäller både barmark och snötäckt mark, med följande undantag:
 - framföra skoter på markerade skoterleder då marken är snötäckt

Vidare är det förbjudet att utan Länsstyrelsens tillstånd:

3. gräva upp växter, plocka mossor, lavar och vedlevande svampar eller samla in djur (t.ex. insekter),

4. genomföra eller bedriva tävlingar, lägerverksamhet med fler än 150 deltagare eller återkommande organiserade arrangemang.

Föreskrifterna ska gälla omedelbart även om de överklagas.

Generella undantag från föreskrifter

Ovanstående föreskrifter under A och C utgör inte hinder för förvaltaren, eller den som förvaltaren utser, att utföra de insatser som behövs för reservatets vård, skötsel och tillsyn samt uppföljning av bevarandemål och åtgärder, och som framgår av föreskrifterna under B.

Förtydliganden av föreskrifter

I föreskriften A7 regleras terrängkörning. Skador ska inte tolkas lika strikt som ”märken” i terrängen. Eventuella spår måste dock alltid kunna växa igen under en vegetationssäsong. Detta innebär att det är ytterst sällan som terrängkörning på barmark i våtmarksmiljöerna är möjlig.

I föreskrift C3 förbjuds att utan Länsstyrelsen tillstånd gräva upp växter, plocka mossor, lavar och vedlevande svampar, samt att samla in djur. Matsvamp och bär får givetvis plockas i reservatet.

Dispens

Länsstyrelsen får enligt 7 kap. 7 § miljöbalken, om det finns särskilda skäl, lämna dispens från meddelade föreskrifter.

Skötselplan och förvaltning av naturreservatet

Länsstyrelsen fastställer härmed skötselplanen, enligt bilaga 4, med stöd av 3 § förordningen (1998:1252) om områdesskydd. Naturvårdsförvaltare skall vara Länsstyrelsen i Dalarnas län.

Beskrivning av området

Natur- och friluftsvärden

Åkersmyra ligger i värdetrakten Länsklacken och är ett statuerande exempel på en bland barrskog med naturskogsprägel. Skogslandskapet är varierande och genomskärs av ett flertal myrar. Området hyser bitvis stora mängder död ved som utgör livsmiljö för ett flertal hotade arter och signalarter inom grupperna svampar, lavar och mossor. Djurlivet är rikt och arter som orre, tjäder, nötkråka och tretåig hackspett häckar i området.

Skyddet av skogen i Åkersmyra naturreservat är ett led i bevarandet av biologisk mångfald.

Reservatet ligger nära Borlänge tätort vilket ger goda förutsättningar för ett ökat friluftsliv. Landskapet är präglat av kolningsepoken och fäboddrift vilket också ger friluftslivet en kulturhistorisk dimension. Reservatet genomkorsas av en gammal fäbodstig som i sin tur är en del av ett mycket stort system av fäbodstigar mellan Borlänge och Gagnef, troligen unikt i ett nationellt perspektiv.

Markanvändning

I området är den pågående markanvändningen skogsbruk, och ovanstående naturvärden kan komma att förvinna om markanvändningen tillåts fortsätta.

Planeringsbakgrund

Området ingår i den skogliga värdetrakten Länsklacken. I kommunens översiktsplan pekas området ut som natur/skogsbruk.

Ett permanent skydd av Åkersmyras naturreservat medför ett bidrag till uppfyllande av miljömålen "Levande skogar" och "Ett rikt växt- och djurliv".

Motivering

Ett mark- eller vattenområde får av länsstyrelsen eller kommunen förklaras som naturreservat i syfte att bevara biologisk mångfald, vårda och bevara värdefulla naturmiljöer eller tillgodose behov av områden för friluftslivet. Ett område som behövs för att skydda, återställa, eller nyskapa värdefulla naturmiljöer eller livsmiljöer för skyddsvärda arter får också förklaras som naturreservat. (7 kap. 4 § miljöbalken)

I ett beslut om att bilda naturreservat ska skälen för beslutet anges (7 kap 5 § miljöbalken). I beslutet ska också anges de inskränkningar i rätten att använda mark- och vattenområden som behövs för att uppnå syftet med naturreservatet.

Om det senare visar sig finnas nya skäl eller behövas ytterligare inskränkningar för att uppnå syftet med skyddet, får länsstyrelsen eller kommunen meddela beslut om detta.

Länsstyrelsen gör följande bedömning.

Det föreslagna området hyser strukturer som utgör livsmiljöer för ett flertal rödlistade arter samt signalarter. Områdets höga naturvärden är sådana att de kräver ett omfattande och långsiktigt skydd för att bevaras och utvecklas. Detta skyddsbehov tillgodoses bäst genom bildande av naturreservat. Behovet kan inte tillgodoses genom bildande av biotopskyddsområden, naturvårdsavtal eller liknande eftersom det är av betydelse att ett större sammanhängande naturområde säkerställs. Beslutet följer de riktlinjer som gäller för Länsstyrelsens prioritering av områdesskydd.

För att skydda och sköta områdets natur- och friluftsvärden fattar Länsstyrelsen beslut om föreskrifter och fastställer en skötselplan. Föreskrifterna behövs för att naturreservatet ska uppnå sitt syfte och områdets naturvärdens ska bevaras för framtiden. För de gällande föreskrifterna finns ett antal undantag som främst syftar tillgodose allmänna intressen som sjukvårdstransporter, jakt och friluftsliv.

Vid undantag för jakt med minkfälla bedömer länsstyrelsen att jakten främst bedrivs i beståndsreglerande syfte. Jakten är motiverad ur naturskyddssynpunkt och fällfångst är den enda realistiska jaktmetoden. Även slagfällor är tillåtna vid minkjakt eftersom naturvårdsnyttan bedöms större än risken att enstaka individer av andra arter dödas.

Vid utfodring och åtling av vilt finns risk att djuren koncentreras till platser med höga naturvärden som riskerar att skadas av tramp, foderspill och gödsling. Det är tillåtet att sätta ut saltstenar, dock bör placeringen vara sådan att skador på vegetation minimeras.

För att tillgodose upplevelsevärdena i området tillåts insamling av löst liggande mindre torra grenar och kvistar, för att möjligheten att kunna göra upp eld ska finnas även utan medtagen ved.

Det är förbjudet att utan Länsstyrelsens tillstånd bedriva större eller återkommande arrangemang i naturreservatet. Fler besökare i reservatet är normalt positivt men organiserade arrangemang kan, om de bedrivs i olämplig omfattning, på olämpligt sätt, på olämplig plats eller under olämplig tid, störa andra besökare och negativt påverka naturmiljön. Länsstyrelsen kan ställa villkor och anvisa passande plats etc.

I naturreservat ligger en mindre fäbodstuga med tillhörande vedbod som i dagsläget nyttjas som fritidsbostad. Ett område kring stugan undantas från flertalet föreskrifter och vad som får respektive inte får göras regleras i ett hyresavtal. Området som undantas är 10 m räknat från yttre fasad på fäbodstugan i det område som är inom reservatet. Vedboden kommer stå i gränsen för dessa 10 m men bedöms inte vara i samma behov av omkringliggande hävd som fäbodstugan.

Länsstyrelsen bedömer att dessa undantag inte kommer påverka områdets naturvärden i en sådan omfattning att syftet med naturreservatet åsidosätts.

Länsstyrelsen har bemött inkomna yttranden samt synpunkter och finner vid en avvägning mellan enskilda och allmänna intressen i enlighet med 7 kap. 25 § miljöbalken att det för att skydda och vårda de värden som beskrivits ovan finns skäl att besluta om att bilda ett naturreservat i området, att besluta om föreskrifter för att skydda området samt att fastställa en skötselplan.

Länsstyrelsen bedömer att de inskränkningar som sker i allmänhetens rätt att färdas och vistas i området är av sådan ringa omfattning att någon konsekvensutredning enligt förordningen (2007:1244) om konsekvensutredning vid regelgivning inte behövs.

Beslutet är förenligt med hushållningsbestämmelserna för mark och vattenområden enligt 3 kap. miljöbalken samt den kommunala översiktsplanen.

Av ovan redovisade skäl och med syfte att bevara biologisk mångfald, skydda, vårda, återställa och nyskapa värdefulla naturmiljöer, tillgodose behov av områden för friluftsliv samt återställa och nyskapa livsmiljöer för skyddsvärda arter anser Länsstyrelsen Dalarna att Åkersmyra ska avsättas som naturreservat.

Ärendets handläggning

Området uppmärksammades av Naturskyddsföreningen i början av 2000-talet i samband med ett flertal avverkningsanmälningar. År 2007 påbörjades reservatsprocessen officiellt med information till berörda markägare. Till en början omfattades ett större skogsområde av reservatsutredningen vilket senare delades upp i två närliggande naturreservat, Åkersmyra och Reptjärnsberget.

Området har inventerats vid ett flertal tillfällen vilket resulterat i ett flertal fynd av arter som indikerar höga naturvärden. Tack vare det rika nätet av gamla fäbodstigar, som idag nyttjas som vandringsleder, samt genomkorsande skoterled har området också betydelse för det rörliga friluftslivet.

Bergvik Skog ABs fastigheter inom reservatet löstes in via den så kallade ESAB-uppgörelsen, ersättningsmark för skydd av natur. Markåtkomst från övriga markägare skedde via värdering och förhandling som utfördes av SVEFA. Köpeavtal har träffats med samtliga markägare med undantag från en enstaka uppgörelse som ej kunnat komma till stånd.

Förslag till beslut har remitterats till Naturvårdsverket, Skogsstyrelsen, Sveriges geologiska undersökningar, Borlänge kommun, Borlänge Snöskoterklubb, Bergvik Skog AB, Naturskyddsföreningen i Dalarna, Dalarnas ornitologiska förening, Friluftsförbundet Borlänge, Västra Tuna Jaktvårdsförening, Jägarförbundet Dalarna, markägare, jakt- och nyttjanderättsinnehavare samt Tjärnbygge vägsamfällighet.

Inkomna synpunkter

Borlänge Snöskoterklubb önskar att snöskoterlederna får fortsätta användas samt röjas och hållas i gott skick.

Tjärnbygge vägsamfällighet har lämnat synpunkter gällande infartsvägen. De uppger att bommen fortsättningsvis kommer hållas låst och att inga parkerade bilar får stå vid vändplanerna så att de som bedriver skogsbruk förhindras. Eventuellt iordningställande av parkeringsplatser för reservatsbesökare och större arrangemang ska föregås av ett samråd med vägsamfälligheten.

Upplysningar

Bestämmelserna i skogsvårdslagen och Skogsstyrelsens föreskrifter om bekämpning av skadeinsekter och tillvaratagande av skadad skog gäller ej inom naturreservatet, i den mån var där sägs strider mot föreskrifterna i naturreservatet. Det innebär t.ex. att eventuella vindfällan och stormskadad skog ska lämnas orörda. Uppkommer insektsskador på skog i anslutning till naturreservatet som en följd av att åtgärder för insektsbekämpning inte vidtagits inom reservatet ska frågan om ersättning bedömas enligt skadeståndsrättsliga regler.

Vid exempelvis spontant uppkommen skogsbrand har markägaren ansvar för bevakning i den utsträckning som har beslutats av räddningsledaren efter avslutad räddningsinsats. Se 3 kap. 9§ i lagen om skydd mot olyckor (2003:778).

Kungörelse

Beslutet ska kungöras i länets författningssamling samt i ortstidning enligt 27 § förordningen om områdesskydd. Sakägare ska anses ha fått del av beslutet den dag kungörelse var införd i ortstidning.

Överklagan

Beslutet kan överklagas till Regeringen, Miljö- och energidepartementet, se bilaga 5.

Detta beslut har fattats av landshövding Ylva Thörn. I den slutliga handläggningen deltog även jurist Sarah Bauer, antikvarie Fredrik Sandberg, planhandläggare Jessica Persson, miljöhandläggare Håkan Danielsson, funktionssamordnare Jemt Anna Eriksson och naturskyddshandläggare Teresia Holmberg, den sistnämnda föredragande.

Ylva Thörn

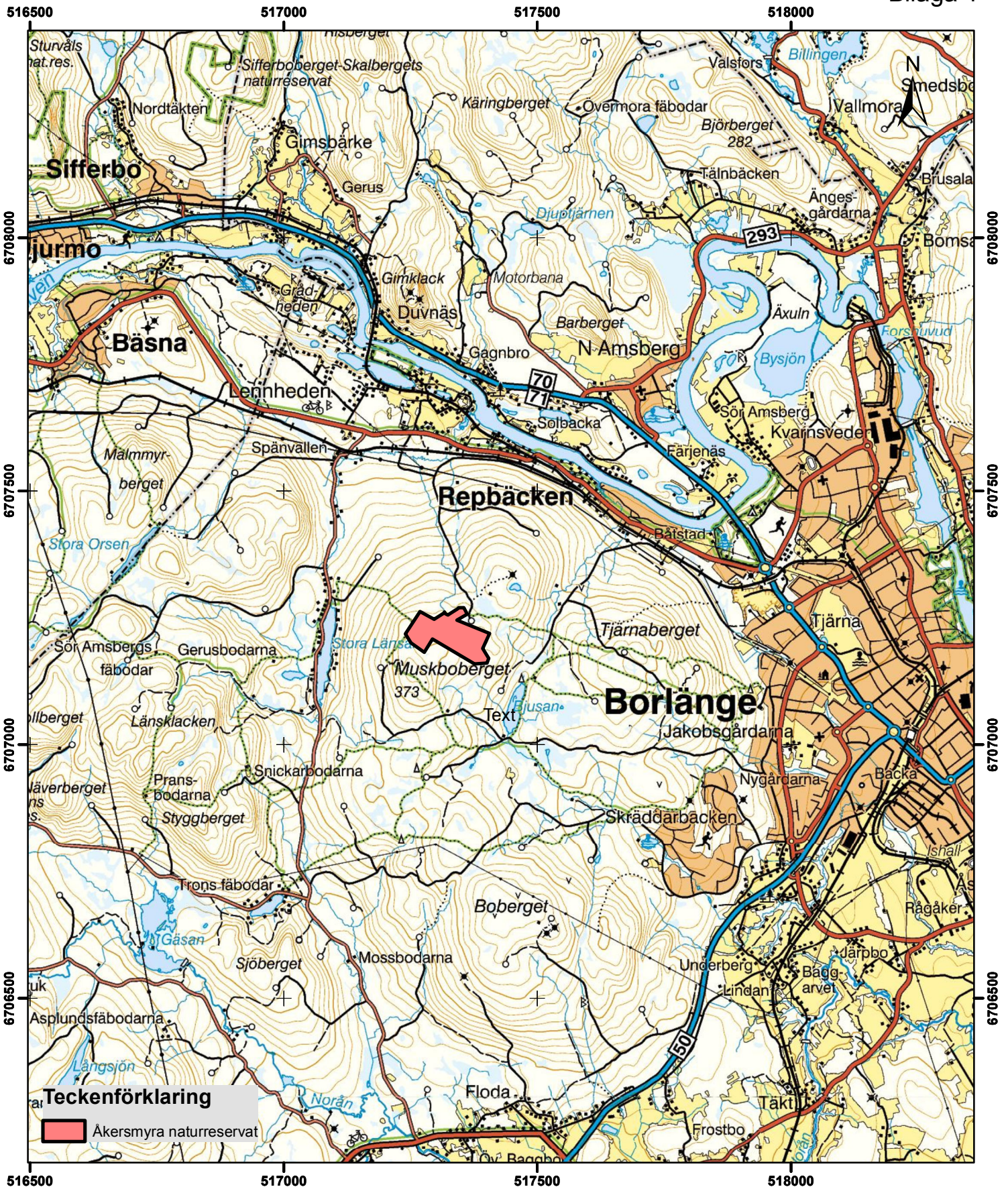
Teresia Holmberg

Bilagor:

- | | |
|----------|--|
| Bilaga 1 | Översiktskarta |
| Bilaga 2 | Beslutskarta |
| Bilaga 3 | Föreskriftskarta |
| Bilaga 4 | Skötselplan |
| Bilaga 5 | Överklagningsformulär (markägare och sakägare) |

Sändlista:

Sändlistan är borttagen i webbversionen.

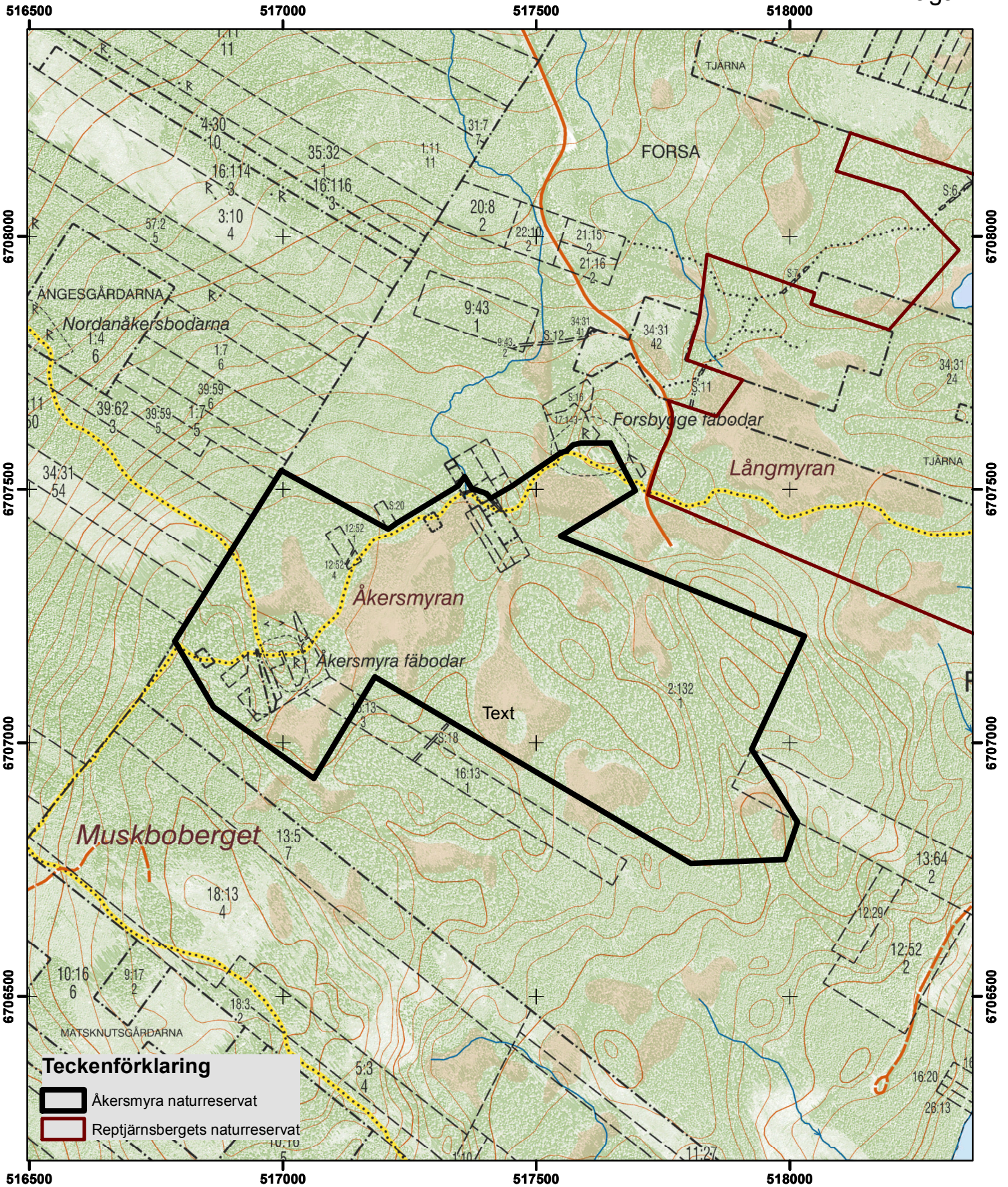


0 0,75 1,5 3 Kilometers



1:75 000

Bakgrundskarta : Lantmäteriets vägkarta
Koordinater angivna i SWEREF99 TM

© Länsstyrelsen
Fastighetskarta © Lantmäteriet



Teckenförklaring

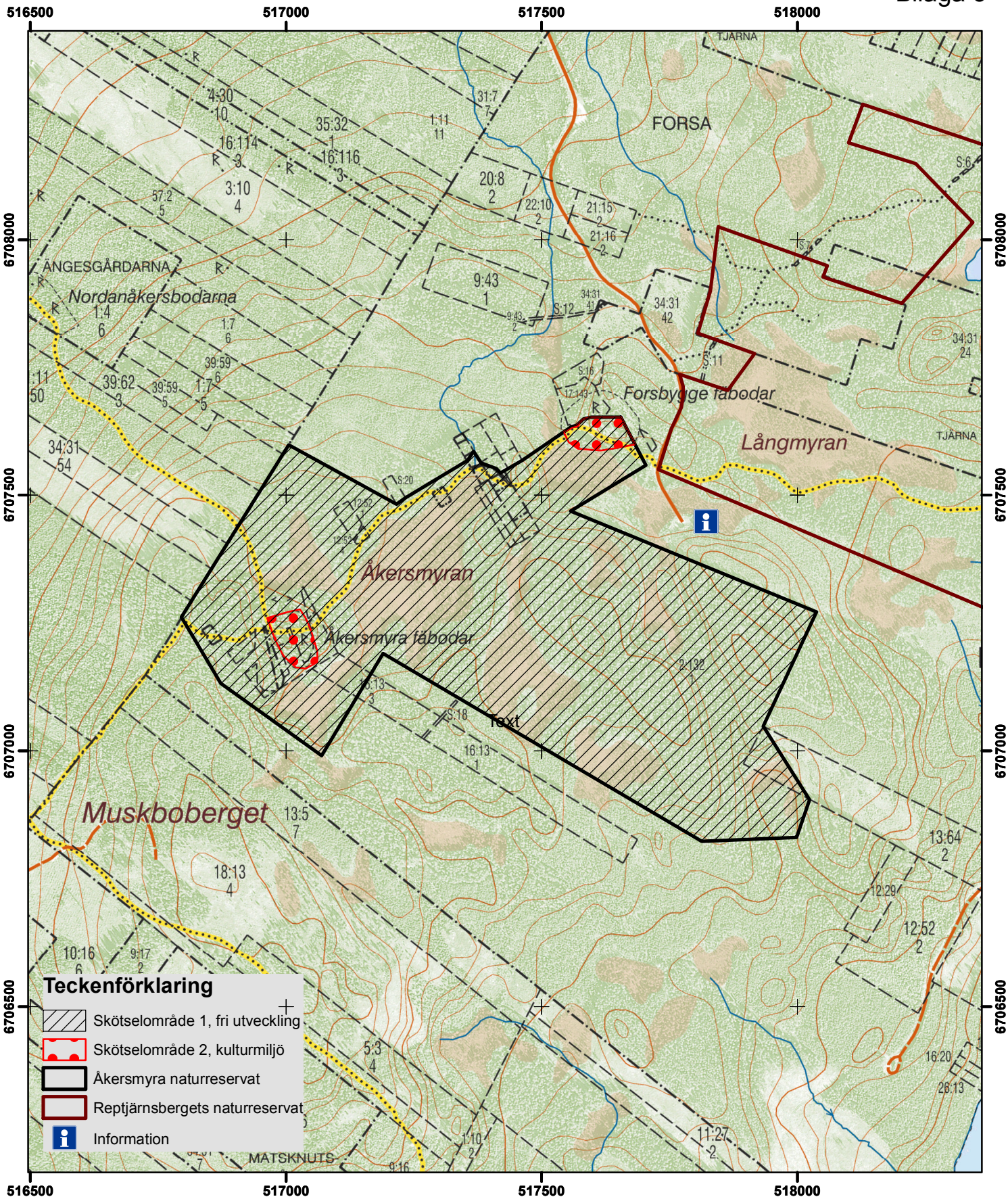
-  Akersmyra naturreservat
-  Reptjärnsbergets naturreservat

0 0,125 0,25 0,5 Kilometer

Skala 1:10 000

Bakgrundskarta : Lantmäteriets fastighetskarta
Koordinater angivna i SWEREF99 TM

© Länsstyrelsen
Fastighetskarta © Lantmäteriet



0 0,125 0,25 0,5 Kilometer

Skala 1:10 000

Bakgrundskarta : Lantmäteriets fastighetskarta
Koordinater angivna i SWEREF99 TM

© Länsstyrelsen
Fastighetskarta © Lantmäteriet

Skötselplan för naturreservatet Åkersmyra i Borlänge kommun



Innehåll

| | |
|--|----|
| Administrativa data | 3 |
| Beskrivning av området | 4 |
| Geologi | 4 |
| Naturvärden | 4 |
| Kulturhistoria | 5 |
| Jakt, fiske och övrigt friluftsliv | 6 |
| Infrastruktur och byggnader | 6 |
| Källförteckning | 6 |
| Avvägningar mellan bevarandevärden..... | 7 |
| Syfte med naturreservatet | 7 |
| Prioritering mellan bevarandevärden..... | 7 |
| Skötselområden med bevarandemål och åtgärder..... | 7 |
| Skötselområde 1: Äldre skog, myrar och våtmarker med fri utveckling..... | 7 |
| Skötselområde 2: Slätteräng och kulturmiljölämningar | 8 |
| Skötselområde 3: Friluftsliv | 8 |
| Jakt och fiske | 9 |
| Dokumentation och uppföljning..... | 9 |
| Dokumentation | 9 |
| Uppföljning..... | 9 |
| Revidering av skötselplanen | 9 |
| Bilagor:..... | 11 |

Beskrivningsdel

Administrativa data

| | |
|-------------------------------------|-------------------------------|
| Namn | Åkersmyra |
| NVR id | 2045348 |
| Län | Dalarna |
| Kommun | Borlänge |
| Markslag (ha): | |
| <i>Tallskog</i> | 5,9 |
| <i>Granskog</i> | 6,3 |
| <i>Barrblandskog</i> | 14,5 |
| <i>Barrsumpskog</i> | 8,9 |
| <i>Lövblandad barrskog</i> | 12,1 |
| <i>Lövsumpskog</i> | 0,7 |
| <i>Ungskog inklusive hyggen</i> | 2,8 |
| <i>Sumpskogsimpediment</i> | 0,3 |
| <i>Våtmark</i> | 5,3 |
| <i>Övrig öppen mark</i> | 0,1 |
| Totalt: | 56,8 hektar |
| Bebyggelser och anläggningar | Stuga med tillhörande vedbod. |
| Förvaltare | Länsstyrelsen i Dalarnas län |

Beskrivning av området

Geologi

Åkersmyra ligger inom den naturgeografiska regionen kuperad sydlig boreal som karaktäriseras av barrskogar av blåbärsristyp. Granitberggrunden är näringsfattig och området saknar därmed rikmarker.

Naturvärden

Skogstillstånd och flora

Av reservatets 56,8 ha är 51 ha produktiv skogsmark. Barrblandskogarna samt lövblandad barrskog står för största skogsslagen. Barrblandskogens ålder varierar mellan cirka 100-140 år. I sänkorna breder barrsumpskogar och våtmarker/myrar ut sig. De bitvis mycket mossiga och fuktiga barrblandskogarna bryts av mot torrare höjdparter med gamla spärrgreniga tallar och myrar. I sydvästra delen av reservatet, vid Åkersmyra fäbodan, finns en avgränsad nyckelbiotop av typen barrnattskog med allmänt till rikligt med granlågor, hänglavar och gammal grov gran.

Bitvis finns det mycket gott om död ved och stor del av skogen har nyligen börjat självgallra. Naturvärdena förväntas kunna öka utan större skötselinsatser. I de fuktigare delarna förekommer knärot och troligen också flera andra orkidéarter.

Än idag finns rester kvar från den kolningsepok och fäbodkultur som tidigare rådde i området. Husgrundsrester och fäbodstigar finns att finna på flera platser. Skogen har sedan lång tid tillbaka utsatts för avverkningar av olika slag och omfattning, både timmeravverkningar, gallringar, kolvedshuggning, husbehovsvirke för fäbodan och skogsbete. Inom flera delar har skogen fått stå relativt orörd sedan kolnings- och fäbodepoken.

Fauna

Det varierande skogslandskapet med rika strukturer ger förutsättningar för många olika arter att trivas, bland annat gammelskogsarter som tretåig hackspett, nötkråka, järpe, orre och tjäder.

Värdefulla arter

| Art | Vetenskapligt namn | Kategori |
|--------------------|------------------------------|----------|
| Garnlav | <i>Alectoria sarmentosa</i> | NT (S) |
| Violettgå tagellav | <i>Bryoria nadvornikiana</i> | NT (S) |
| Nästlav | <i>Bryoria furcata</i> | NT (S) |
| Vedticka | <i>Phellinus viticola</i> | (S) |

| | | |
|--------------------|-----------------------------------|--------|
| Gränsticka | <i>Phellinus nigrolimitatus</i> | NT (S) |
| Ullticka | <i>Phellinus ferrugineofuscus</i> | NT (S) |
| Granticka | <i>Phellinus chrysoloma</i> | NT (S) |
| Tallticka | <i>Phellinus pini</i> | NT (S) |
| Droptaggsvamp | <i>Hydnellum ferrugineum</i> | NT (S) |
| Svartvit taggsvamp | <i>Phellodon connatus</i> | NT |
| Stjärntagging | <i>Asterodon ferruginosus</i> | NT (S) |
| Knärot | <i>Goodyera repens</i> | NT |
| Spindelblomster | <i>Neottia cordata</i> | F |
| Nötkråka | <i>Nucifraga caryocatactes</i> | NT |
| Tretåig hackspett | <i>Picoides tridactylus</i> | NT |
| Spillkråka | <i>Dryocopus martins</i> | NT |
| Järpe | <i>Bonasa bonasia</i> | N2000 |
| Orre | <i>Tetrao tetrix tetrix</i> | N2000 |
| Tjäder | <i>Tetrao urogallus</i> | N2000 |

Tabell 1. Tabell över observerade rödlistade arter enligt Artdatabanken 2015, (NT) Nära hotad, (S) signalart enligt Skogsstyrelse, fridlyst (F) och (N2000) Natura 2000-art.

Kulturhistoria

Spår av fäbodkulturen kan än idag skönjas i skogen dels i form av lämningar efter fäboddar, fäbodstigar och dels i ett långvarigt skogsbete. Forsbygge fäboddar är omskriven så tidigt som 1663 och bestod av upp emot 23 hus. Det sista huset revs 1909 och timret användes för att bygga en mindre timmerkoja 50 m SSÖ om Forsbygge fäboddar. Stugan står kvar än idag inom reservatet. I reservatets västra delar ligger Åkersmyra fäboddar bestående av ett 20-tal husgrunder. Även Åkersmyra fäboddar brukades in på 1900-talet för att sedan rivas.

Leden som går igenom naturreservatet i nordostlig till sydvästlig riktning är en gammal fäbodstig som ingår i ett stort system av fäbodstigar mellan Borlänge och Gagnef.

Ett flertal kolningsområden har påträffats och sannolikt finns det flera oupptäckta. Kolningsområdena består av kolmilor, antingen resmilor eller liggmilor och grunder efter kolarkojor.

Jakt, fiske och övrigt friluftsliv

Reservatet igår i Gyllbergets älgförvaltningsområde samt Borlänge fiskvårdsområde. Jakträtten innehavs av Bergvik Skog AB.

Det finns relativt gott om vandringsleder (gamla fäbodstigar) i landskapet. En skoterled skär igenom reservatet från nordost till sydväst. Området används sammanfattningsvis för vandring, terränglöpning, skoteråkning, skidåkning och cykling samt eventuellt ridning.

Infrastruktur och byggnader

Tillfartsvägen till reservatet ligger utanför reservatets gräns. I reservatets sydöstra hörn ligger en mindre stuga. Ett område kring stugan, räknat 10 m från ytterfasad, är undantaget från föreskrifterna 1,2 och 5.

Källförteckning

Fornlämningar och kulturmiljö:

Riksantikvarieämbetet <http://www.fmis.raa.se>

Forsbygge fäbodan RAÄ Stora Tuna 470:1

Åkersmyra fäbodan RAÄ Stora Tuna 471:1

Område med skogsbrukslämningar RAÄ Stora Tuna 1067 med flera

Skogens pärlor: www.skogsstyrelsen.se

Plandel

Avvägningar mellan bevarandevärden

Syfte med naturreservatet

Syftet med naturreservatet är att bevara biologisk mångfald och värdefulla naturmiljöer. Reptjärnsbergets blandbarrskogar hyser värdefulla strukturer och ett flertal rödlistade arter samt signalarter.

Syftet är också att bevara ett område med värden för det tätortsnära friluftslivet.

Syftet ska nås genom:

- föreskrifter som förhindrar skogsbruk och annan markanvändning/exploatering som kan skada de utpekade värdena,
- skogsmark, myr och övriga naturmiljöer med dess flora och fauna utvecklas fritt.

Prioritering mellan bevarandevärden

Naturreservatet/skötselområdet är främst avsatt för att säkerställa och utveckla de biologiska värdena, varför eventuella nya stigar och andra anordningar för friluftslivet endast får lokaliseras på ett sätt så att biologiska värden ej äventyras.

Skötselområden med bevarandemål och åtgärder

Bevarandemålen har utformats i enlighet med de nationella riktlinjer som gäller för formulering av bevarandemål för skyddad natur. Reservatet är indelat i 4 skötselområden:

1. Äldre skog, myrar och våtmarker med friutveckling
2. Slätteräng och kulturmiljölämningar
3. Friluftsliv och anläggningar

Skötselområde 1: Äldre skog, myrar och våtmarker med fri utveckling

Beskrivning

I området finns en blandbarrskog som påbörjat självgallring och som bitvis har mycket död ved och litet men varierande inslag av lövträd. Området hyser viktiga biotoper för skogshöns, nötkråka, spillkråka, tretåig hackspett med flera arter. I sänkorna finns ett flertal myrar och våtmarker.

Bevarandemål

Området präglas av olikåldrig skog vilken domineras av gamla granar och tallar. Naturliga processer som åldrande och avdöende leder till att död ved finns i olika grovlekar och nedbrytningsstadier och att skogen är olikåldrig. Omvälvande störningar i form av t.ex. stormfällning och/eller insektsangrepp, kan leda till att hela eller delar av skogen under perioder har en annan karaktär, men detta är en del av skogens utveckling. Myrvar och våtmarker ska inte påverkas genom ingrepp av människan.

Skötselåtgärder

Fri utveckling

Skötselområde 2: Slätteräng och kulturmiljölämningar

Beskrivning

Den genomkorsande fäbodstigen är en del av ett större sammanhängande fäbodstigsystem. Från Borlänge i öster sträcker sig stigsystemet genom Forsbygge och Åkersmyra fäbodarna, vidare mot Länsklacken och Pransbodarna ända bort till Gagnef. Inom reservatet finns lämningar från Forsbygge och Åkersmyra fäbodarna i form av husgrunder, vissa med spisröse. Vid Åkersmyra fäbodarna kan man fortfarande skönja den gamla källan. I skogen finns gott om lämningar från kolningsepoken. Forsbygge fäbodarna består idag av öppen mark där husgrunderna från de tidigare fäbodarna fortfarande kan ses. Ängen har slagits med lie under modern tid vilket sannolikt bevarat en viss artrikedom på platsen. Om ängen inte fortsatt hävas och gran avverkas kommer den öppna platsen successivt växa igen.

Bevarandemål

Lyfta områdets kulturella värden genom synliggörande av fäbodkulturen. Ängsfloran vid Forsbygge fäbodarna ska hysa hävdgynnade arter.

Skötselåtgärder

Eventuell röjning av träd vid ett antal husgrunder inom naturreservatet. Källa vid Åkersmyra fäbodarna bör rensas. Ängen vid Forsbygge fäbodarna ska i första hand röjas från vedartade växter och när möjlighet finns regelbundet hävdas genom slätter.

Skötselområde 3: Friluftsliv

Beskrivning

Området ligger relativt lättillgängligt från Borlänge sett. Det är i dagsläget inte möjligt för besökare att nå reservatet via bilvägen då vägen är bommad. Området

nyttjas främst för skoteråkning, skidåkning, vandring och cykling. Vid Reptjärn finns en slobod som satts upp av Borlänge Motorcykel och Snöskoterklubb.

Friluftsförbundet har markerat stigarna samt lagt ut spänger vid blötare partier. Skyltar om naturreservatet sätts upp vid närliggande vändplan. Informationsbroschyr om naturreservatet ska tas fram.

Bevarandemål

Området ska fortsatt vara tillgängligt för friluftslivet.

Skötselåtgärder

Avtal med Borlänge skoterklubb som sköter sloboden och skoterleden ska tas fram. Stigarnas genom området kommer i fortsättningen stå under Friluftsförbundets omsorg. Friluftsförbundet bestämmer omfattningen av skötseln och inga krav ställs att stigarna ska ha en viss standard eller liknande.

Jakt och fiske

Jakträtten innehas av Bergvik Skog AB samt privatpersoner.

Dokumentation och uppföljning

Dokumentation

Förvaltaren ansvarar för att väl dokumentera alla nyskapande åtgärder och restaureringar. Förvaltaren ska även dokumentera underhållsåtgärder samt tillsyn av friluftsanläggningar.

Uppföljning

Bevarandemål

Uppföljning av de bevarandemål som angetts i skötselplan ska göras som underlag för utvärdering av om syftet med reservatet uppnås. Uppföljningen genomförs av Länsstyrelsen. Uppföljning kommer att ge vägledning om ytterligare bevarandeåtgärder krävs för att upprätthålla gynnsam bevarandestatus.

Övriga skötselåtgärder

Förvaltaren ansvarar för att följa upp genomförda skötselåtgärder.

Revidering av skötselplanen

Skötselplanen gäller tills vidare och revideras då uppföljningen indikerar att behov finns, eller om skötselplanen i övrigt är inaktuell.

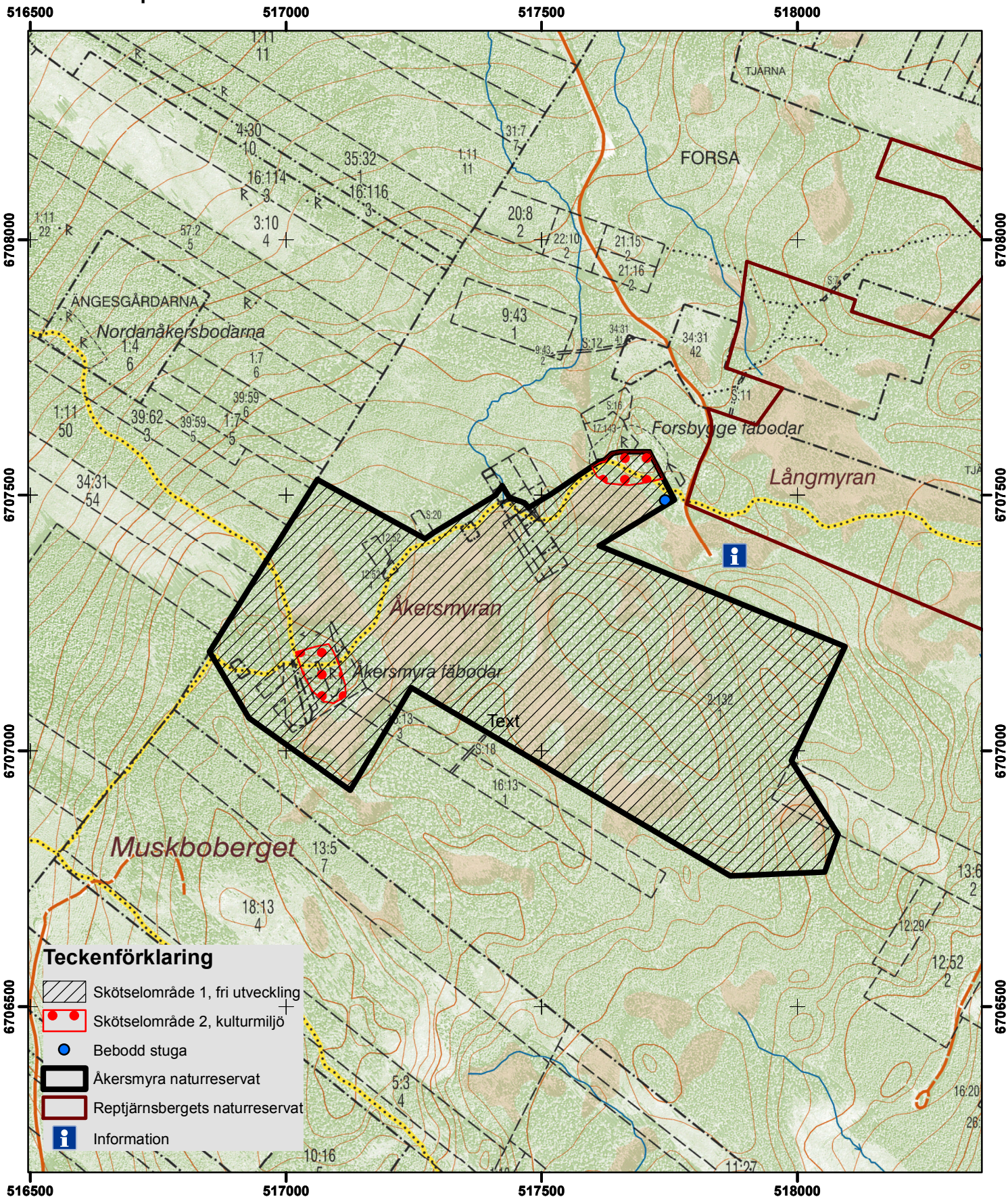
Sammanfattning och prioritering av planerade skötselåtgärder

| Åtgärd | Prioritet | Mål med åtgärden | När | Var | Frekvens |
|--|-----------|--|-------------|----------|------------------------------------|
| Uppmärkning av reservatsgräns | 1 | Synliggöra reservatsgräns | Inom 1 år | Se karta | Engångsåtgärd, underhåll vid behov |
| Uppsättning och underhåll av informationsskyltar | 1 | Ökad tillgänglighet | Inom 1 år | Se karta | Engångsåtgärd, underhåll vid behov |
| Folder och webbplats | 2 | Ökad tillgänglighet | Inom 1-5 år | | Engångsåtgärd, underhåll vid behov |
| Lieslätter vid Forsbygge fåbodar | 2 | Öka naturvärden knutna till ängsflora | Inom 5 år. | Se karta | Varje år |
| Rensning av källa vid Åkersmyra fåbodar | 3 | Synliggöra kulturmiljövärden och höja friluftsvärdet | Inom 10 år | | Engångsåtgärd, underhåll vid behov |
| Röja fram husgrunder vid Åkersmyra och Forsbygge fåbodar | 3 | Synliggöra kulturmiljövärden och höja friluftsvärdet | Inom 10 år. | | Engångsåtgärd, underhåll vid behov |
| Underhåll av slogbod och skoterled | - | Ökad tillgänglighet Sköts av Borlänge Skoterklubb | - | Se karta | underhåll vid behov |

Bilagor:

Skötselplankarta

Skötselplanskarta



0 0,125 0,25 0,5 Kilometer

Skala 1:10 000

Bakgrundskarta : Lantmäteriets fastighetskarta
Koordinater angivna i SWEREF99 TM

© Länsstyrelsen
Fastighetskarta © Lantmäteriet