

Bildande av Reptjärnsbergets naturreservat i Borlänge kommun

Beslut

Länsstyrelsen i Dalarnas län beslutar med stöd av 7 kap. 4 § miljöbalken att förklara det område som avgränsats på bifogad karta, bilaga 2 som naturreservat. Reservatets slutliga gränser utmärks i fält.

För att tillgodose syftet med reservatet beslutar Länsstyrelsen med stöd av 7 kap. 5, 6 och 30 §§ miljöbalken att nedan angivna föreskrifter ska gälla för reservatet (se föreskrifter).

Uppgifter om naturreservatet

Namn	Reptjärnsberget
Kommun	Borlänge
Län	Dalarna
NVR id	2045295
Lägesbeskrivning	Naturreservatet ligger 3,5 km väster om Borlänge tätort i Stora Tuna Socken
Naturgeografisk region	28b Kuperad sydligt boreal
Huvudsaklig karaktär	Bergslagsskog präglad av kolning och fäbodkultur med inslag av gammelskogskaraktär.
Förvaltare	Länsstyrelsen i Dalarnas län
Fastigheter	Forsa 2:132 (staten) Tjärna 34:31 (staten) Tjärna 34:50 (staten)
Rättigheter	Ledningsrätt för starkström, jakträtt
Lantmäteriärende	W 09467
Areal	Total areal: 50,9ha Landareal: 49,7 ha Produktiv skogsmark: 45,7 ha

Syfte med naturreservatet

Syftet med naturreservatet är att bevara biologisk mångfald och värdefulla naturmiljöer. Reptjärnsbergets blandbarrskogar hyser värdefulla strukturer och ett flertal rödlistade arter samt signalarter.

Syftet är också att bevara ett område med värden för det tätortsnära friluftslivet.

Syftet ska nås genom:

- föreskrifter som förhindrar skogsbruk och annan markanvändning/exploatering som kan skada de utpekade värdena,
- skogsmark, myr och övriga naturmiljöer med dess flora och fauna ska få utvecklas fritt och
- riktande skötselåtgärder som avverkning ska tillåtas för att gynna tall samt tjäder.

Skäl till beslut

Naturreservatets centrala naturvärden består av de självföryngrande barrblandskogarna. Bitvis finns stora mängder död ved som är av betydelse för ett flertal signalarter och rödlistade arter. För att områdets naturvärden ska bevaras måste det undantas från skogsbruk. Naturvärdena förväntas öka ytterligare inom en snar framtid då delar av skogen nyligen inlett självgallringsfas och mängden död ved och andra värdefulla strukturer förväntas öka. I ett landskap som är starkt präglad av skogsbruk vittnar områdets strukturer och arter om Reptjärnsbergets betydelse i ett landskapsekologiskt perspektiv. Säkerställande av Reptjärnsbergets naturreservat innebär att ett varierat och sammanhängande skogsområde, med goda förutsättningar för att inom kort sikt utveckla höga naturvärden, kan säkerställas.

Föreskrifter

För att säkerställa syftet med reservatet förordnar Länsstyrelsen att nedan angivna föreskrifter ska gälla. Föreskrifterna gäller utöver vad som gäller enligt lag eller annan författning.

A Föreskrifter enligt 7 kap. 5 § miljöbalken om inskränkningar i markägaren och annan sakägares rätt att förfoga över fastighet inom naturreservatet

Utöver föreskrifter och förbud i andra lagar och författningar är det förbjudet att:

1. anordna upplag, gräva, schakta, dika, dämna eller på något sätt skada mark eller vatten,
2. avverka skog och utföra skogsvårdande åtgärd samt att upparbeta och ta bort dött träd eller vindfälle,
3. gödsla, återföra aska eller använda bekämpningsmedel,
4. anlägga mark- eller luftledning, uppföra ny byggnad, mast eller annan anläggning,
 - Vid jaktpass får enklare tillfällig konstruktion av naturmaterial uppföras.

5. ombyggnad, tillbyggnad eller förändring av befintlig byggnad eller anläggning,
6. plantera in växter, djur, eller andra organismer,
7. framföra motordrivet fordon i terrängen, gäller både barmark och snötäckt mark, med följande undantag:
 - Transportera ut älg, björn, hjort eller vildsvin med fordon som inte ger skador på mark eller vegetation.
 - Framföra skoter på markerade skoterleder då marken är snötäckt.
 - För tjänstemän i sjukvårds-, polis- eller räddningsärende. Insatsen ska omgående anmälas till Länsstyrelsen.
8. bedriva jakt med fälla, inklusive snara, med följande undantag:
 - Jakt med minkfällor är tillåtet.
9. utfodra djur, lägga ut åtel eller vidta andra åtgärder för att locka/samla djur till vissa platser, med följande undantag:
 - Sätta upp saltsten på fast mark.
 - Lämna kvar uttag av ränta (inälvor).
10. upplåta korttidsjakt.

Det är dessutom förbjudet att;

11. utan Länsstyrelsens tillstånd sprida kalk.

B Föreskrifter enligt 7 kap. 6 § miljöbalken om markägare och annan sakägares skyldighet att tåla visst intrång.

För att tillgodose syftet med naturreservatet förpliktas markägare och innehavare av särskild rätt att tåla att följande anordningar och åtgärder vidtas inom naturreservatet:

1. utmärkning av reservatet, uppsättning av informationstavlor samt anläggning och underhåll av leder och andra anläggningar för friluftslivets behov,
2. skötsel och restaurering genom avverkning av gran inom områden som framgår av föreskriftskarta i bilaga 3,
3. undersökningar för uppföljning av skötselplanen och reservatets syfte.

C Ordningsföreskrifter med stöd av 7 kap. 30 § miljöbalken

Utöver föreskrifter och förbud i andra lagar och författningar är det förbjudet att:

1. skada växande eller döda – stående eller omkullfallna – träd, stubbar och buskar, med följande undantag:
 - Insamling av löst liggande, mindre, torra grenar och kvistar i syfte att göra upp eld.
2. framföra motordrivet fordon, gäller både barmark och snötäckt mark, med följande undantag:
 - framföra skoter på markerade skoterleder då marken är snötäckt

Vidare är det förbjudet att utan länsstyrelsens tillstånd:

3. gräva upp växter, plocka mossor, lavar och vedlevande svampar eller samla in djur (tex insekter),

4. genomföra eller bedriva tävlingar, lägerverksamhet med fler än 150 deltagare eller återkommande organiserade arrangemang.

Föreskrifterna ska gälla omedelbart även om de överklagas.

Generella undantag från föreskrifter

Ovanstående föreskrifter under A och C utgör inte hinder för förvaltaren, eller den som förvaltaren utser, att utföra de insatser som behövs för reservatets vård och skötsel, samt uppföljning av bevarandemål och åtgärder, och som framgår av föreskrifterna under B. Vidare ska föreskrifterna heller inte utgöra hinder för normalt underhåll av de ledningar/ledningsgator och mast med servicebyggnad som är markerade på beslutskartan, bilaga 2. Med normalt underhåll av ledningsgator avses röjning i befintlig gata samt kanträdsavverkning. Åtgärder som berör röjning i kraftledningsgata samt kanträdsavverkning ska anmälas för samråd enligt 12 kap. 6 § Miljöbalken till tillsynsmyndigheten.

Breddning av befintlig ledningsgata omfattas inte av undantag från föreskrifterna.

Föreskrifterna gäller ej tjänstemän från länsstyrelsen i samband med tillsyns- och förvaltningsuppdrag.

Förtydliganden av föreskrifter

I föreskriften A7 regleras terrängkörning. Skador ska inte tolkas lika strikt som ”märken” i terrängen. Eventuella spår måste dock alltid kunna växa igen under en vegetationssäsong. Detta innebär att det är ytterst sällan som terrängkörning på barmark i våtmarksmiljöerna är möjlig.

I *punkt A10* förbjuds korttidsjakt. Jaktutövarna ska ha en ingående kunskap om områdets naturvärden/skyddsbehov och vilka hänsyn som behöver tas vad gäller bl.a. jaktens omfattning och utövning.

I föreskrift C3 förbjuds att utan Länsstyrelsen tillstånd gräva upp växter, plocka mossor, lavar och vedlevande svampar, samt att samla in djur. Matsvamp och bär får givetvis plockas i reservatet.

Dispens

Länsstyrelsen får enligt 7 kap. 7 § miljöbalken, om det finns särskilda skäl, lämna dispens från meddelade föreskrifter.

Skötselplan och förvaltning av naturreservatet

Länsstyrelsen fastställer härmed skötselplanen, enligt bilaga 4, med stöd av 3 § förordningen (1998:1252) om områdesskydd. Naturvårdsförvaltare skall vara Länsstyrelsen i Dalarnas län.

Beskrivning av området

Natur- och friluftsvärden

Reptjärnsberget är en blandbarrskog med naturskogsprägel som ingår i värdetrakten Länsklacken. De centrala naturvärdena i naturreservatet är barrblandskogarna med inslag av stora mängder död ved med intressant lav-, svamp- och mossflora. Även tallhällmarken i norr, med sina gamla tallar, hyser höga naturvärden.

Reptjärnsberget utgör häckningsplats för ett flertal häckande fågelarter bland andra smålom, tjäder, tretåig hackspett, orre och nötkråka. Ett flertal myrar bryter igenom gransumpskogar, bördigare barrblandskogar och torrare tallhällmarker vilket ger naturreservatet mosaikstruktur och variation.

Skyddet av skogen i Reptjärnsbergets naturreservat är ett led i bevarandet av biologisk mångfald.

Reservatet ligger nära Borlänge tätort vilket ger goda förutsättningar för ett ökat friluftsliv. Landskapet är präglat av kolningsepoken och fäboddrift vilket också ger friluftslivet en kulturhistorisk dimension. Reservatet genomkorsas av en gammal fäbodstig som i sin tur är en del av ett mycket stort stigsystem av fäbodstigar i Borlänge och Gagnef kommuner, troligen unikt i ett nationellt perspektiv.

Markanvändning

I området är den pågående markanvändningen skogsbruk, och ovanstående naturvärden kan komma att förvinna till följd av skogsbruket.

Planeringsbakgrund

Området ingår i den skogliga värdetrakten Länsklacken. I kommunens översiktsplan pekas området ut som natur/skogsbruk.

Ett permanent skydd av Reptjärnsbergets naturreservat medför ett bidrag till uppfyllande av miljömålen "Levande skogar" och "Ett rikt växt- och djurliv".

Motivering

Ett mark- eller vattenområde får av länsstyrelsen eller kommunen förklaras som naturreservat i syfte att bevara biologisk mångfald, vårda och bevara värdefulla naturmiljöer eller tillgodose behov av områden för friluftslivet. Ett område som behövs för att skydda, återställa, eller nyskapa värdefulla naturmiljöer eller livsmiljöer för skyddsvärda arter får också förklaras som naturreservat. Se 7 kap. 4 § miljöbalken.

I ett beslut om att bilda naturreservat ska skälen för beslutet anges (se 7 kap 5 § i miljöbalken). I beslutet ska också anges de inskränkningar i rätten att använda mark- och vattenområden som behövs för att uppnå syftet med naturreservatet.

Om det senare visar sig finnas nya skäl eller behövas ytterligare inskränkningar för att uppnå syftet med skyddet, får länsstyrelsen eller kommunen meddela beslut om detta.

Länsstyrelsen gör följande bedömning.

Det föreslagna området hyser strukturer som utgör livsmiljöer för ett flertal rödlistade arter samt signalarter. Områdets höga naturvärden är sådana att de kräver ett omfattande och långsiktigt skydd för att bevaras och utvecklas. Detta skyddsbehov tillgodoses bäst genom bildande av naturreservat. Behovet kan inte tillgodoses genom bildande av biotopskyddsområden, naturvårdsavtal eller liknande eftersom det är av betydelse att ett större sammanhängande naturområde säkerställs. Beslutet följer de riktlinjer som gäller för Länsstyrelsens prioritering av områdesskydd.

För att skydda och sköta områdets natur- och friluftsvärden fattar Länsstyrelsen beslut om föreskrifter och fastställer en skötselplan. Föreskrifterna behövs för att naturreservatet ska uppnå sitt syfte och områdets naturvärden ska bevaras för framtiden. För de gällande föreskrifterna finns ett antal undantag som främst syftar tillgodoses allmänna intressen som sjukvårdstransporter, jakt och friluftsliv.

Vid undantag för jakt med minkfälla bedömer länsstyrelsen att jakten främst bedrivs i beståndsreglerande syfte. Jakten är motiverad ur naturskyddssynpunkt och fällfångst är den enda realistiska jaktmetoden. Även slagfällor är tillåtna vid minkjakt eftersom naturvårdsnyttan bedöms större än risken att enstaka individer av andra arter dödas.

Vid utfodring och åtling av vilt finns risk att djuren koncentreras till platser med höga naturvärden som riskerar att skadas av tramp, foderspill och gödsling. Det är tillåtet att sätta ut saltstenar, dock bör placeringen vara sådan att skador på vegetation minimeras.

För att tillgodose upplevelsevärdena i området tillåts insamling av löst liggande mindre torra grenar och kvistar, för att möjligheten att kunna göra upp eld ska finnas även utan medtagen ved.

Det är förbjudet att utan Länsstyrelsens tillstånd bedriva större eller återkommande arrangemang i naturreservatet. Fler besökare i reservatet är normalt positivt men organiserade arrangemang kan, om de bedrivs i olämplig omfattning, på olämpligt sätt, på olämplig plats eller under olämplig tid, störa andra besökare och negativt påverka naturmiljön. Länsstyrelsen kan ställa villkor och anvisa passande plats etc.

Länsstyrelsen bedömer att dessa undantag inte kommer påverka områdets naturvärden i en sådan omfattning att syftet med naturreservatet åsidosätts.

Länsstyrelsen har bemött inkomna yttranden samt synpunkter och finner vid en avvägning mellan enskilda och allmänna intressen i enlighet med 7 kap. 25 § i miljöbalken att det för att skydda och vårda de värden som beskrivits ovan finns skäl att besluta om att bilda ett naturreservat i området, att besluta om föreskrifter för att skydda området samt att fastställa en skötselplan.

Länsstyrelsen bedömer att de inskränkningar som sker i allmänhetens rätt att färdas och vistas i området är av sådan ringa omfattning att någon konsekvensutredning enligt förordningen (2007:1244) om konsekvensutredning vid regelgivning inte behövs.

Beslutet är förenligt med hushållningsbestämmelserna för mark och vattenområden enligt 3 kap. miljöbalken samt den kommunala översiktsplanen.

Av ovan redovisade skäl och med syfte att bevara biologisk mångfald, skydda, vårda, återställa och nyskapa värdefulla naturmiljöer, tillgodose behov av områden för friluftsliv samt återställa och nyskapa livsmiljöer för skyddsvärda arter anser Länsstyrelsen Dalarna att Reptjärnsberget ska avsättas som naturreservat.

Ärendets handläggning

Området uppmärksammades av Naturskyddsföreningen i början av 2000-talet i samband med ett flertal avverkningsanmälningar i området. År 2007 påbörjades reservatsbildningen officiellt med information till berörda markägare. Till en början omfattades ett större skogsområde av reservatsutredningen vilket senare mynnade ut i två närliggande naturreservat, Reptjärnsberget och Åkersmyra.

Området har inventerats vid ett flertal tillfällen vilket resulterat i ett flertal fynd av arter som indikerar höga naturvärden. Tack vare det rika nätet av gamla fäbodstigar, som idag nyttjas som vandringsleder, samt genomkorsande skoterled har området också betydelse för det rörliga friluftslivet.

Bergvik Skog ABs fastigheter inom reservatet löstes in via den så kallade ESAB-uppgörelsen, ersättningsmark för skydd av natur. Markåtkomst från övriga markägare skedde via värdering och förhandling utfördes av SVEFA. Köpeavtal har träffats med markägare.

Förslag till beslut har remitterats till Naturvårdsverket, Skogsstyrelsen, Sveriges geologiska undersökningar, Trafikverket, Svenska Kraftnät, Borlänge kommun, Borlänge Snöskoterklubb, Bergvik AB, Naturskyddsföreningen i Dalarna, Dalarnas ornitologiska förening, Friluftsförbundet Borlänge, Borlänges centrala fiskevårdsområdesförening, Västra Tuna Jaktvårdsförening, Jägarförbundet Dalarna, jakträttsinnehavare samt Tjärnbygge vägsamfällighet.

Inkomna synpunkter

Borlänge Snöskoterklubb önskar att snöskoterlederna får fortsätta användas samt röjas och hållas i gott skick.

Naturvårdsverket har lämnat korta synpunkter gällande beslutets utformning.

Tjärnbygge vägsamfällighet har lämnat synpunkter gällande infartsvägen. De uppger att bommen fortsättningsvis kommer hållas låst och att inga parkerade bilar får stå vid vändplanerna så att de som bedriver skogsbruk förhindras. Eventuellt iordningställande av parkeringsplatser för reservatsbesökare och större arrangemang ska föregås av ett samråd med vägsamfälligheten.

Dalarnas ornitologiska förening ser positivt på inrättandet av reservatet och vill att förvaltaren ska vara uppmärksam på att smålom häckar i Reptjärn och det finns en risk att om det närliggande vindskyddet används intensivt kan detta störa smålomshäckningen.

Upplysningar

Bestämmelserna i skogsvårdslagen och Skogsstyrelsens föreskrifter om bekämpning av skadeinsekter och tillvaratagande av skadad skog gäller ej inom naturreservatet, i den mån var där sägs strider mot föreskrifterna i naturreservatet. Det innebär t.ex. att eventuella vindfällan och stormskadad skog ska lämnas orörda. Uppkommer insektsskador på skog i anslutning till naturreservatet som en följd av att åtgärder för insektsbekämpning inte vidtagits inom reservatet ska frågan om ersättning bedömas enligt skadeståndsrättsliga regler.

Vid exempelvis spontant uppkommen skogsbrand har markägaren ansvar för bevakning i den utsträckning som har beslutats av räddningsledaren efter avslutad räddningsinsats. Se 3 kap. 9§ i lagen om skydd mot olyckor (2003:778).

Reptjärn omfattas av generellt strandskydd på 100 meter från strandkanten upp på land och ut i vattnet. Syftet med strandskydd är att bevarade goda livsvillkor för djur- och växtlivet samt värna om allmänhetens tillgång till strandområden. (7 kap 13 § miljöbalken)

Inom strandskyddat område är det förbjudet att uppföra byggnader eller ändra byggnad så den blir avhållande, uppföra anläggningar eller anordningar om de inverkar negativt på strandskyddets syften, förbereda för att uppföra byggnader, anläggningar eller åtgärder som är förbjudna samt vidta åtgärder som kan skada växt- och djurlivet på ett betydande sätt. (7 kap. 15 § miljöbalken) Vissa undantag från förbuden finns (7 kap 16 § miljöbalken).

För att få genomföra en förbjuden åtgärd krävs dispens som endast kan ges om det finns särskilda skäl (7 kap. 18 c § miljöbalken). Dispens söks i detta fall hos Länsstyrelsen.

Kungörelse

Beslutet ska kungöras i länets författningssamling samt i ortstidning enligt 27 § förordningen om områdesskydd. Sakägare ska anses ha fått del av beslutet den dag kungörelse var införd i ortstidning.

Överklagan

Beslutet kan överklagas till Regeringen, Miljö- och energidepartementet, se bilaga 5.

Detta beslut har fattats av landshövding Ylva Thörn. I den slutliga handläggningen deltog även jurist Sarah Bauer, antikvarie Fredrik Sandberg, planhandläggare Jessica Persson, miljöhandläggare Håkan Danielsson, funktionssamordnare Jemt Anna Eriksson och naturskyddshandläggare Teresia Holmberg, den sistnämnda föredragande.

Ylva Thörn

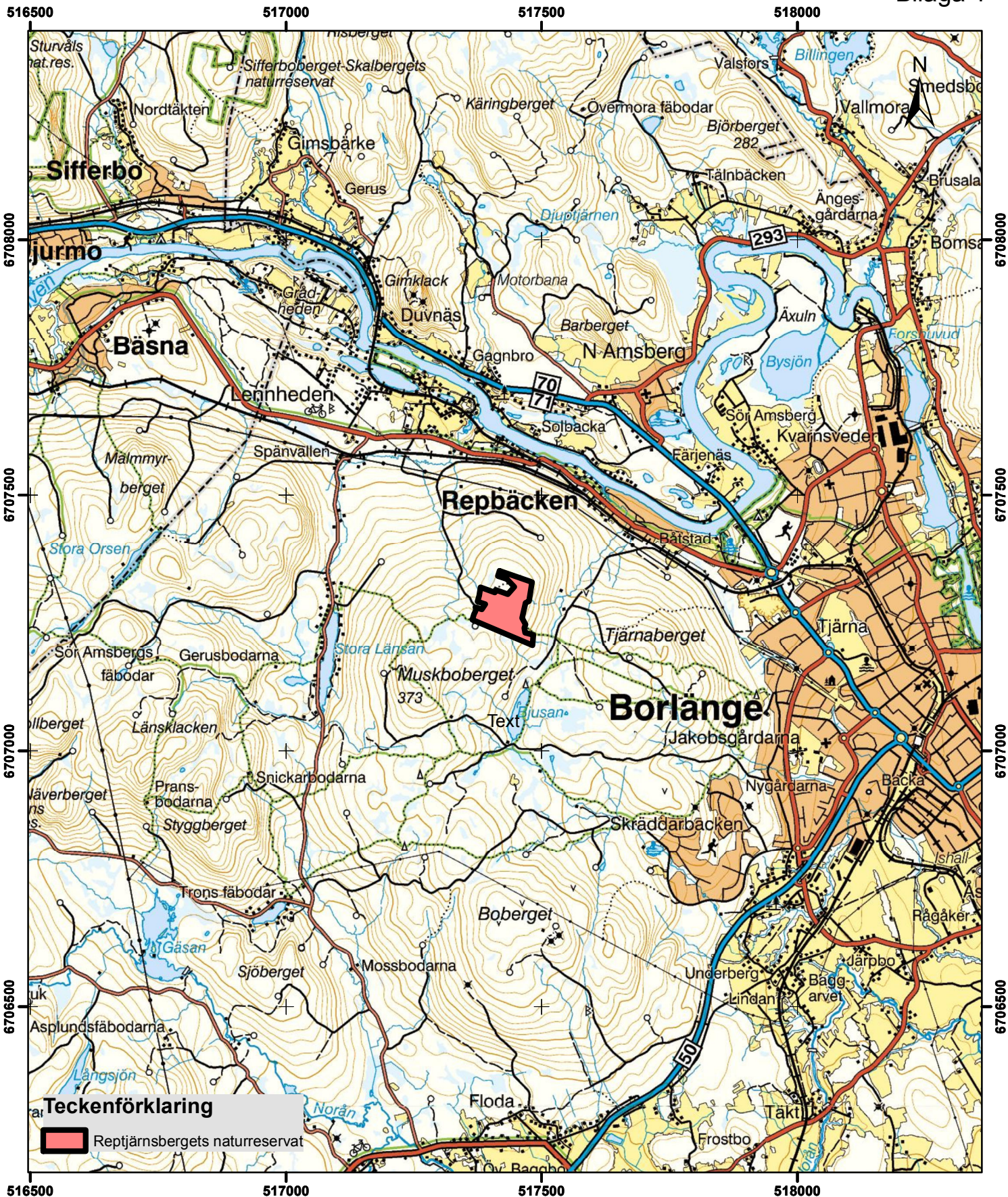
Teresia Holmberg

Bilagor:

- Bilaga 1 Översiktskarta
- Bilaga 2 Beslutskarta
- Bilaga 3 Föreskriftskarta
- Bilaga 4 Skötselplan
- Bilaga 5 Överklagningsformulär (markägare och sakägare)

Sändlista:

Sändlistan är borttagen i webbversionen.

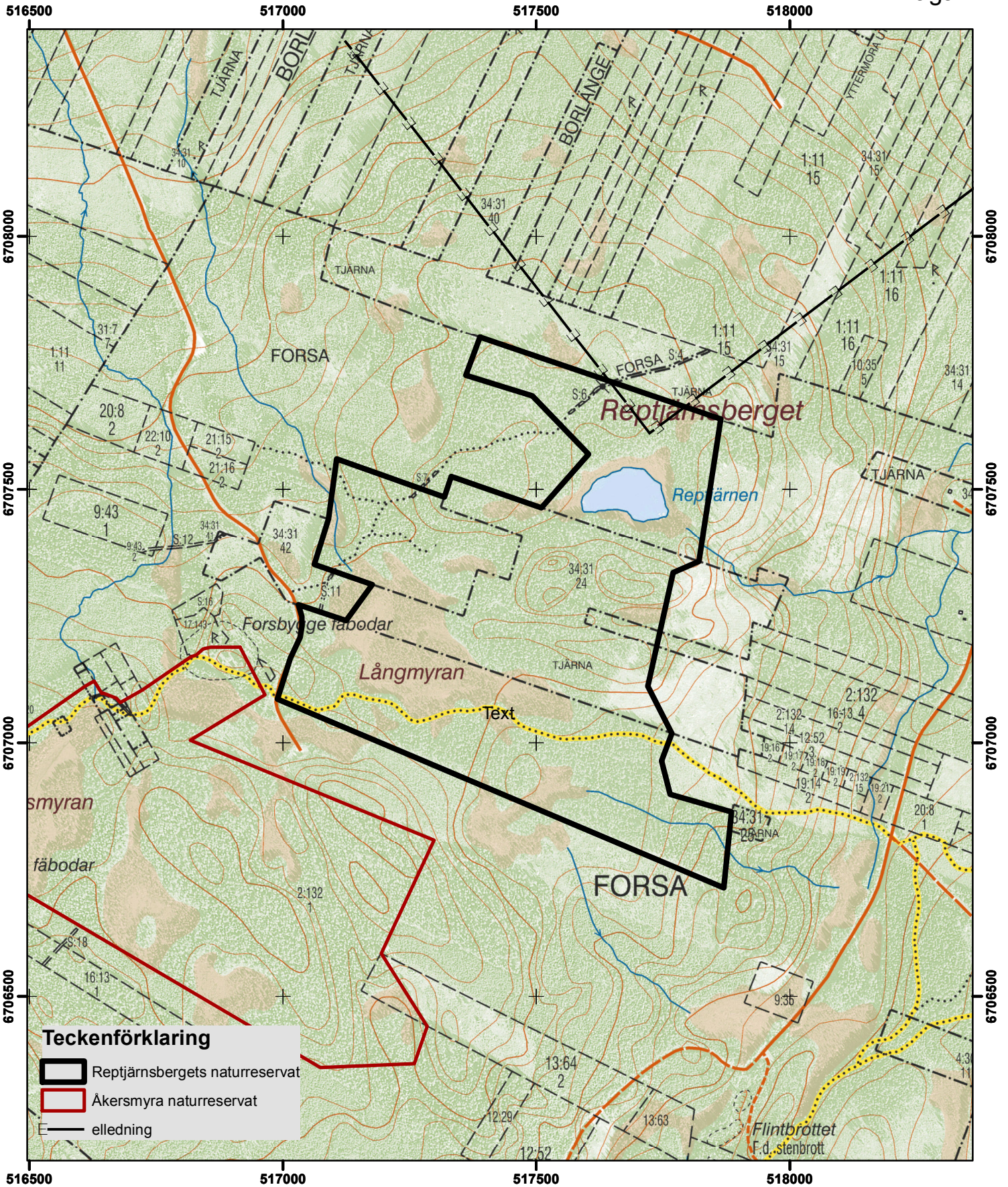


0 0,75 1,5 3 Kilometers

1:75 000

Bakgrundskarta : Lantmäteriets vägkarta
Koordinater angivna i SWEREF99 TM

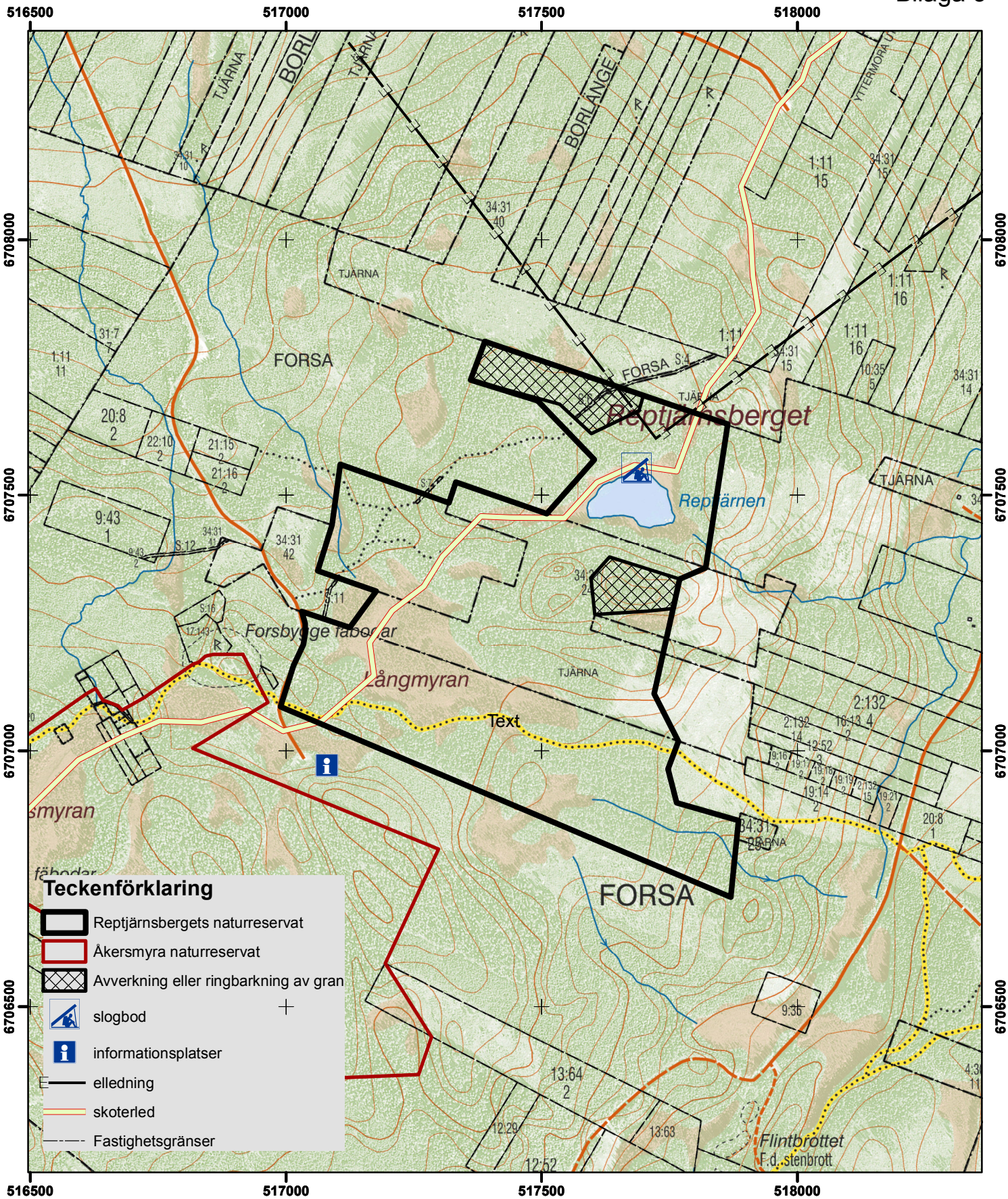
© Länsstyrelsen
Fastighetskarta © Lantmäteriet



Skala 1:10 000

Bakgrundskarta : Lantmäteriets fastighetskarta
Koordinater angivna i SWEREF99 TM

© Länsstyrelsen
Fastighetskarta © Lantmäteriet



0 0,125 0,25 0,5 Kilometer

Skala 1:10 000

Bakgrundskarta : Lantmäteriets fastighetskarta
Koordinater angivna i SWEREF99 TM

© Länsstyrelsen
Fastighetskarta © Lantmäteriet

Skötselplan för naturreservatet Reptjärnsberget i Borlänge kommun



Innehåll

Administrativa data.....	3
Beskrivning av området.....	4
Geologi.....	4
Naturvärden.....	4
Kulturhistoria.....	5
Jakt, fiske och övrigt friluftsliv	6
Infrastruktur och byggnader	6
Källförteckning	6
Avvägningar mellan bevarandevärden.....	7
Syfte med naturreservatet	7
Prioritering mellan bevarandevärden	7
Skötselområden med bevarandemål och åtgärder	7
Skötselområde 1: Äldre skog, myr, våtmark och sjö med fri utveckling.....	8
Skötselområde 2: Tallhällmarker	8
Skötselområde 3: Hygge.....	9
Skötselområde 4: Friluftsliv	9
Jakt och fiske	10
Dokumentation och uppföljning	10
Dokumentation.....	10
Uppföljning	10
Revidering av skötselplanen	10

Beskrivningsdel

Administrativa data

Namn	Reptjärnsberget
NVR id	2045295
Län	Dalarna
Kommun	Borlänge
Markslag (ha):	
<i>Tallskog</i>	7,6
<i>Granskog</i>	4,6
<i>Barrblandskog</i>	14,5
<i>Barrsumpskog</i>	6,9
<i>Lövblandad barrskog</i>	9,6
<i>Triviallövskog</i>	0,2
<i>Lövsumpskog</i>	0,2
<i>Ungskog inklusive hyggen</i>	2,2
<i>Sumpskogsimpediment</i>	0,7
<i>Övriga skogsimpediment</i>	0,1
<i>Våtmark</i>	3,1
<i>Övrig öppen mark</i>	0,1
<i>Sjöar och vattendrag</i>	1,2
Totalt:	50,9 hektar
Övriga rättigheter	Officialservitut 20-IM1-56/1551.1 Ledningsrätt 20-1984/1313.1 Ledningsrätt 2029-1982.1 Ledningsrätt 2081-1362.1
Bebyggelser och anläggningar	Mast med tillhörande servicebyggnad, elledning
Förvaltare	Länsstyrelsen i Dalarnas län

Beskrivning av området

Geologi

Reptjärnsberget ligger inom den naturgeografiska regionen kuperad sydlig boreal som karaktäriseras av barrskogar av blåbärsristyp. Granitberggrunden är näringsfattig och därmed saknar området rikmarker. I norra delarna av reservatet ligger en mindre tjärn, Reptjärn med avrinning ner mot Dalälven.

Naturvärden

Skogstillstånd och flora

Av reservatets 50,9 ha är 45,7 ha produktiv skogsmark. Barrblandskogarna samt lövblandad barrskog står för de till ytan största skogstyperna. Barrblandskogens ålder varierar mellan cirka 100-140 år. I sänkorna breder barrsumpskogar och våtmarker/myrar ut sig. De bitvis mycket mossiga och fuktiga barrblandskogarna bryts av mot torrare höjdparter med gamla spärrgreniga tallar och myrar. I norra delen finns en nyckelbiotop med ett flertal äldre tallar som överstiger 200 år och enstaka exemplar upp mot 300 år. Bitvis finns det mycket gott om död ved och stor del av skogen har nyligen börjat självgallra. Naturvärdena förväntas kunna öka utan större skötselinsatser. I de fuktigare delarna förekommer knärot och troligen också flera andra orkidéarter.

Än idag finns rester kvar från den kolningsepok och fäbodkultur som tidigare rådde i området i form av fäbodstigar och kolningslämningar. Skogen har sedan lång tid tillbaka utsatts för avverkningar av olika slag och omfattning, både timmeravverkningar, gallringar, kolvedshuggning, husbehovsvirke för fäbodar och skogsbete. I östra delen av området finns ett mindre kalhygge. Inom flera delar har skogen fått stå relativt orörd sedan kolnings- och fäbodepoken.

Fauna

I norra delen finns Reptjärn som utgör häckningssjö för ett flertal arter däribland smålom. Det varierande skogslandskapet med rika strukturer ger förutsättningar för många olika arter att trivas bland annat gammelskogsarter som tretåig hackspett, järpe, orre och tjäder.

Värdefulla arter

Art	Vetenskapligt namn	Kategori
Kantvitmossa	<i>Sphagnum quinquefarium</i>	(S)
Violettrå tagellav	<i>Bryoria nadvornikiana</i>	NT (S)
Nästlav	<i>Bryoria furcata</i>	NT (S)
Liten spiklav	<i>Calicium parvum</i>	(S)
Vedticka	<i>Phellinus viticola</i>	(S)
Gränsticka	<i>Phellinus nigrolimitatus</i>	NT (S)
Ullticka	<i>Phellinus ferrugineofuscus</i>	NT (S)
Kötticka	<i>Leptoporus mollis</i>	(S)
Droptaggschamp	<i>Hydnellum ferrugineum</i>	NT
Stjärntagging	<i>Asterodon ferruginosus</i>	NT (S)
Knärot	<i>Goodyera repens</i>	NT
Smålom	<i>Gavia stellata</i>	NT (N2000)
Nötkråka	<i>Nucifraga caryocatactes</i>	NT
Tretåig hackspett	<i>Picoides tridactylus</i>	NT
Spillkråka	<i>Dryocopus martins</i>	NT
Järpe	<i>Bonasa bonasia</i>	N2000
Orre	<i>Tetrao tetrix tetrix</i>	N2000
Tjäder	<i>Tetrao urogallus</i>	N2000

Tabell 1. Tabell över observerade rödlistade arter enligt Artdatabanken 2015, (NT) Nära hotad, (S) signalart enligt Skogsstyrelsen och (N2000) Natura 2000-art.

Kulturhistoria

Spår av fäbodkulturen kan än idag skönjas i skogen dels i form av lämningar efter fäbodan och dels i ett långvarigt skogsbete. Den närliggande Forsbygge fäbodan är omskriven så tidigt som 1663 och har bestod av upp emot 23 hus. Västerut, i närliggande Åkersmyra naturreservat, ligger Åkersmyra fäbodan bestående av ett 20-tal husgrunder. Även Åkersmyra fäbodan brukades in på 1900-talet för att sedan rivas.

Den led som genomkorsar Reptjärnsbergets naturreservat i öst-västlig riktning är en gammal fäbodstig som ingår i ett stort system av fäbodstigar mellan Borlänge och Gagnef.

Ett flertal kolningsområden har påträffats och sannolikt finns det flera oupptäckta. Kolningsområdena består av kolmilor, antingen resmilor eller liggmilor och grunder efter kolarkojor.

Jakt, fiske och övrigt friluftsliv

Reservatet igår i Gyllbergets älgförvaltningsområde samt Borlänge fiskvårdsområde. Jakträtten innehavs av Bergvik Skog AB.

Det finns relativt gott om vandringsleder (gamla fäbodstigar) i landskapet. En skoterled skär igenom reservatet från nordost till sydväst. Området används sammanfattningsvis för vandring, terränglöpning, skoteråkning, skidåkning och cykling samt eventuellt ridning.

Infrastruktur och byggnader

Tillfartsvägen till reservatet ligger utanför reservatets gräns. Norra delenarna av reservatet genomkorsas av en kraftledning och i närheten av ledningen står också en mast med tillhörande servicebyggnad.

Källförteckning

Fornlämningar och kulturmiljö:

Riksantikvarieämbetet <http://www.fmis.raa.se>

Forsbygge fäbodar RAÄ Stora Tuna 470:1

Åkersmyra fäbodar RAÄ Stora Tuna 471:1

Område med skogsbrukslämningar RAÄ Stora Tuna 1061 och Stora Tuna 1100

Skogens pärlor: www.skogsstyrelsen.se

Plandel

Avvägningar mellan bevarandevärden

Syfte med naturreservatet

Syftet med naturreservatet är att bevara biologisk mångfald och värdefulla naturmiljöer. Reptjärnsbergets blandbarrskogar hyser värdefulla strukturer och ett flertal rödlistade arter samt signalarter.

Syftet är också att bevara ett område med stora natur- och kulturella upplevelsevärden för det tätortsnära friluftslivet.

Syftet ska nås genom:

- Föreskrifter som förhindrar skogsbruk och annan markanvändning/exploatering som kan skada de utpekade värdena,
- skogsmark, myr och övriga naturmiljöer med dess flora och fauna utvecklas fritt,
- riktande skötselåtgärder som röjning ska tillåtas för att gynna tall samt tjäder.

Prioritering mellan bevarandevärden

Naturreservatet/skötselområdet är främst avsatt för att säkerställa och utveckla de biologiska värdena, varför eventuella nya stigar och andra anordningar för friluftslivet endast får lokaliseras på ett sätt så att biologiska värden ej äventyras.

Skötselområden med bevarandemål och åtgärder

Bevarandemålen har utformats i enlighet med de nationella riktlinjer som gäller för formulering av bevarandemål för skyddad natur. Reservatet är indelat i 6 skötselområden:

1. Äldre skog, myr, våtmark och sjö med fri friutveckling
2. Tallhällmarker
3. Hygge
4. Kulturmiljö
5. Friluftsliv och anläggningar

Skötselområde 1: Äldre skog, myr, våtmark och sjö med fri utveckling

Beskrivning

I området finns en blandbarrskog som påbörjat självgallring och som bitvis har mycket död ved och litet men varierande inslag av lövträd. Området hyser viktiga biotoper för skogshöns, nötkråka, spillkråka, tretåig hackspett med flera arter.

I sänkorna finns ett flertal myrar och Reptjärn ligger i norra delen. Reptjärn utgör häckningsplats för ett flertal fågelarter.

Bevarandemål

Området präglas av olikåldrig skog vilken domineras av gamla granar och tallar. Naturliga processer som åldrande och avdöende leder till att död ved finns i olika grovlekar och nedbrytningsgrader och att skogen är olikåldrig. Omvälvande störningar i form av t.ex. stormfällning och/eller insektsangrepp, kan leda till att hela eller delar av skogen under perioder har en annan karaktär, men detta är en del av skogens utveckling. Myrar, våtmarker och sjön ska inte utsättas för yttre påverkan genom ingrepp av människan.

Skötselåtgärder

Fri utveckling

Skötselområde 2: Tallhällmarker

Beskrivning

I reservatets östra och norra del finns tallhällmarker med gran som successivt kommer dominera ut tall om inga åtgärder vidtas. Hällmarken i östra delen är idag öppen och ljus men hyser inga större naturvärden med undantag att det är en lämplig biotop för traktens skogshöns. På sikt, om granen hålls undan, kan förnygring av tall ske och naturvärdena höjas. Bränning hade varit mest optimalt men är på grund av områdets läge inte realistiskt. Norra hällmarken domineras av tall men även här är granen på väg att ta sig in. Det är gott om gamla spärrgreniga tallar, vissa upp mot 300 år. Mängden död ved är sparsam och endast enstaka lågor ligger solbelyst. Här berörs delar av området av en elledning samt en mast med tillhörande servicebyggnad.

Bevarandemål

Tall ska fortsatt dominera området och förnygring av tall ska vara möjligt. På sikt ska mängden död ved öka.

Skötselåtgärder

I den östra delen ska granar ringbarkas och avverkas.

I de nordvästra delarna är det på grund av närhet till torn, genomkorsande elledning och läge är det i dagens läge inte möjligt att bränna områdena på ett

säkert sätt. Det utesluter inte att bränning kan bli aktuellt i framtiden vid ändrade förhållanden och/eller ny teknik. För närvarande bedöms ringbarkning och avverkning av gran vara den mest lämpliga skötselåtgärden.

Skötselområde 3: Hygge

Beskrivning

Ett 0,8 ha stort hygge i östra delen. Skogen avverkades för snart ett decennium sedan och är idag bevuxet med lövsly.

Bevarandemål

Skogen ska få komma upp på naturlig väg genom bevarande av fröträd och vindfällen. Löv ska gynnas där det är möjligt.

Skötselåtgärder

Besiktning vart 10:e år för utvärdering om behov av skötselåtgärder för att skapa variation eller gynna löv.

Skötselområde 4: Friluftsliv

Beskrivning

Området ligger relativt lättillgängligt från Borlänge sett. Det är i dagsläget inte möjligt för besökare att nå reservatet via bilvägen då vägen är bommad. Området nyttjas främst för skoteråkning, skidåkning, vandring och cykling.

Den genomkorsande fäbodstigen är en del av ett större sammanhängande fäbodstigsystem som idag nyttjas för vandring. Från Borlänge i öster sträcker sig stigsystemet genom Forsbygge och Åkermyra fäbodar, vidare mot Länsklacken och Pransbodarna ända bort till Gagnef.

Friluftsfrämjandet har markerat stigarna samt lagt ut spänger vid blötare partier.

Bevarandemål

Området ska fortsatt vara tillgängligt för friluftsliv.

Skötselåtgärder

Avtal med Borlänge skoterklubb som sköter sloboden och skoterleden ska tas fram. Stigarnas genom området kommer i fortsättningen stå under Friluftsfrämjandets omsorg. Friluftsfrämjandet bestämmer omfattningen av skötseln och inga krav ställs att stigarna ska ha en viss standard eller liknande.

Skyltar om naturreservatet sätts upp vid närliggande vändplan.

Informationsbroschyr om naturreservatet ska tas fram.

Jakt och fiske

Jakträtten arrenderas av Bergvik Skog AB samt en privatperson.

Dokumentation och uppföljning

Dokumentation

Förvaltaren ansvarar för att väl dokumentera alla nyskapande åtgärder och restaureringar. Förvaltaren ska även dokumentera underhållsåtgärder samt tillsyn av friluftsanläggningar.

Uppföljning

Bevarandemål

Uppföljning av de bevarandemål som angetts i skötselplan ska göras som underlag för utvärdering av om syftet med reservatet uppnås. Uppföljningen genomförs av Länsstyrelsen. Uppföljning kommer att ge vägledning om ytterligare bevarandeåtgärder krävs för att upprätthålla gynnsam bevarandestatus.

Övriga skötselåtgärder

Förvaltaren ansvarar för att följa upp genomförda skötselåtgärder.

Revidering av skötselplanen

Skötselplanen gäller tills vidare och revideras då uppföljningen indikerar att behov finns, eller om skötselplanen i övrigt är inaktuell.

Sammanfattning och prioritering av planerade skötselåtgärder:

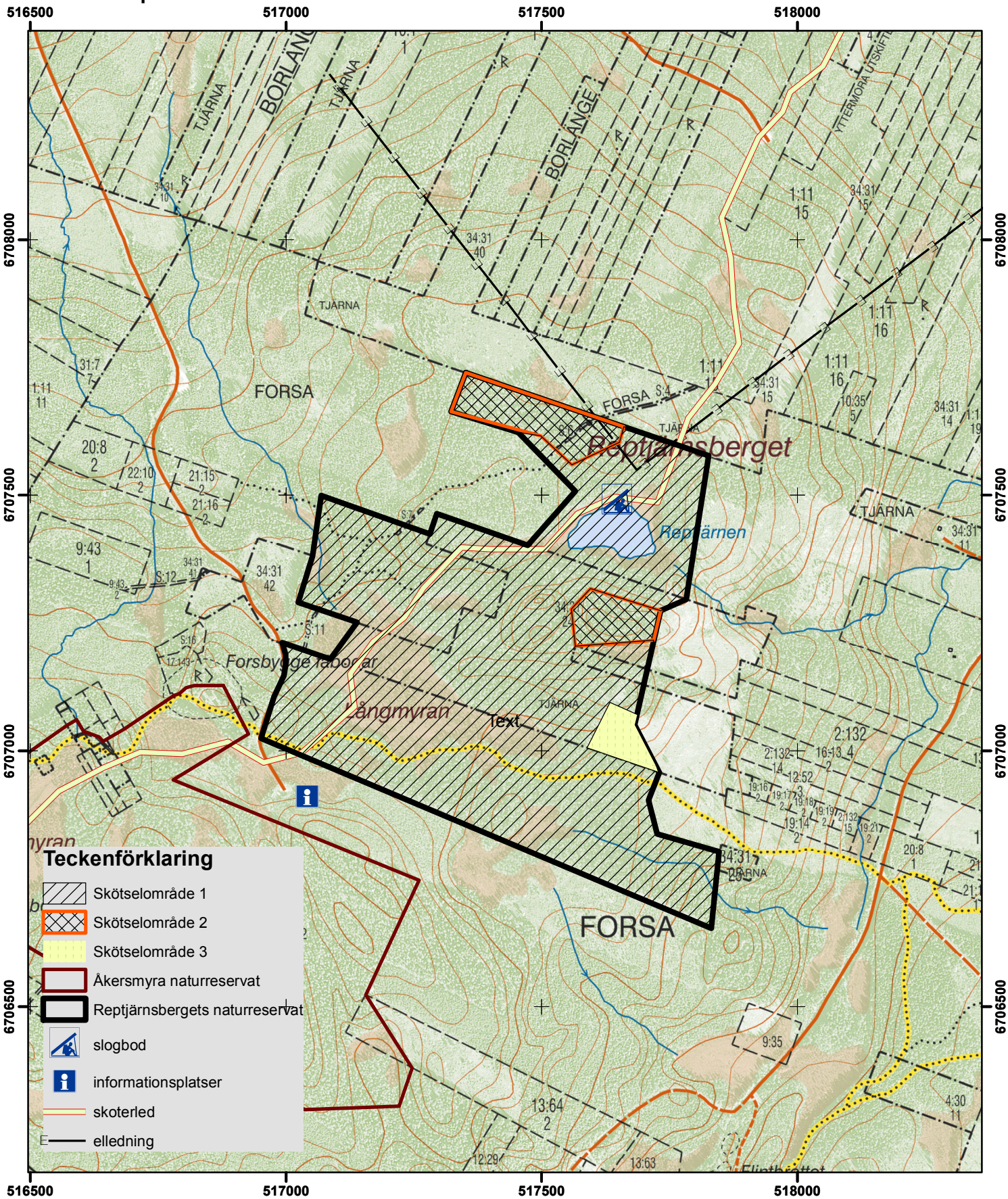
Åtgärd	Prioritet	Mål med åtgärden	När	Var	Frekvens
Uppmärkning av reservatsgräns	1	Synliggöra reservatsgräns	Inom 1 år	Se karta	Engångsåtgärd, underhåll vid behov
Uppsättning och underhåll av informationsskyltar	1	Ökad tillgänglighet	Inom 1 år	Se karta	Engångsåtgärd, underhåll vid behov
Folder och webbplats	2	Ökad tillgänglighet	Inom 1-5 år		Engångsåtgärd, underhåll vid behov
Avverkning av gran	2	Bibehålla	Inom	Skötsel-	Återkommande

		värden knutna till tall.	10 år	område 2	
Underhåll av slogbod och skoterled	-	Ökad tillgänglighet Sköts av Borlänge Skoterklubb	-	Se karta	underhåll vid behov

Bilaga:

Skötselplanskarta

Skötselplanskarta



0 0,125 0,25 0,5 Kilometer

Skala 1:10 000

Bakgrundskarta : Lantmäteriets fastighetskarta
Koordinater angivna i SWEREF99 TM

© Länsstyrelsen
Fastighetskarta © Lantmäteriet