



Bildande av naturreservatet Lusmyran i Borlänge kommun

Beslut

Med stöd av 7 kap 4 § miljöbalken (1998:808) förklarar Borlänge Kommun det område som framgår av bifogad besluts-karta, bilaga 2, som naturreservat. Reservatets slutliga gränser utmärks i fält.

Reservatets namn ska vara *Lusmyran*.

För att tillgodose syftet med naturreservatet beslutar Borlänge Kommun med stöd av 7 kap 5, 6 och 30 §§ miljöbalken samt 3 § förordningen om områdesskydd (1998:1252) att nedan angivna föreskrifter samt vård- och förvaltningsuppgifter ska gälla för naturreservatet.

Borlänge kommun fastställer, med stöd av 3 § förordningen (1998:1252) om områdesskydd enligt miljöbalken m.m., de mål och riktlinjer för områdets långsiktiga vård som framgår av den till beslutet hörande skötselplanen.

Förvaltare av reservatet ska vara Borlänge Kommun.

Uppgifter om naturreservatet

Namn	Lusmyran
Län, kommun	Dalarnas län, Borlänge kommun
NVR id	2052888
Fastigheter	Borlänge 43:23, Gylle 6:90 och Matsknutsgårdarna 9:11
Lägesbeskrivning	Sydväst om Borlänge centrum
Areal	29 Ha
Fastighetsägare	Borlänge kommun
Naturvårdsförvaltare	Borlänge kommun

Beskrivning av området

Lusmyran är en skärva av naturmiljö i Södra Backa. Områdets tätortsnära läge gör att det nyttjas mycket av allmänheten för promenader och rekreation.

Genom området rinner Lusbäcken och flera dagvattendammar har tillskapats för att skapa en naturligare avvattning och rening. Det finns flera



BORLÄNGE

spontana stigar och några broar som går över Lusbäcken. Öppnare marker finns runt dammarna och i kraftledningsgatan som passerar genom området, i övrigt består Lusmyran av lövskog. Det är både äldre glesare lövskog, med grov sälg och hög gråal, men även yngre exemplar samt liggande hägg och djungellika buskage.

Syften

Syftet med reservatet är att:

- skydda ett område från exploatering, där en mycket värdefull landskapsbild annars skulle utsättas för oersättliga skador
- vårda och bevara områdets naturvärden och den biologiska mångfalden genom att skydda och utveckla lövskogen med ökande andel död ved samt skapa ytor för blommande växter, insekter och fåglar
- säkerställa en naturlig dagvattenhantering och tillgodose behovet av tillgängliggjorda områden för friluftsliv.

Syftet ska tillgodoses genom att:

- dagvattenhantering bibehålls genom regelbunden skötsel
- skogsmark och övriga naturmiljöer röjs vid behov
- åtgärder vidtas för att underlätta allmänhetens friluftsliv.

För att kontrollera att syftena uppnås ska uppföljning göras av skötselplanens bevarandemål.

Skäl för beslut

- Genom sitt tätortsnära läge har området en stor betydelse för rekreation, naturpedagogik och friluftsliv. Variationen av naturtyper är av stor vikt för upplevelsevärde då den gör området spännande för besökare. Det finns goda möjligheter att bevara och utveckla områdets upplevelsevärde för besökare.
- Området har en variation av biotoper som skapar förutsättningar för en hög biologisk mångfald. Genom att på lång sikt skydda, bevara och öka områdets naturvärden med en anpassad skötsel kan förutsättningarna för en hög biologisk mångfald stärkas.
- Skyddet av Lusmyran är positivt för miljö kvalitetsmålen Levande skogar, Levande sjöar och vattendrag, God bebyggd miljö samt Ett rikt växt- och djurliv.



BORLÄNGE

Avvägning mellan allmänna och särskilda intressen

Området är av stort allmänt intresse genom sitt tätortsnära läge och den variationsrika naturen. Det tätortsnära läget gör området tillgängligt för det rörliga friluftslivet och skolor med sin pedagogiska verksamhet. Den stora miljövariationen skapar förutsättningar för en hög biologisk mångfald. Områdets värden och naturreservatets syften är sådana att de kräver ett långsiktigt skydd för att bevaras och utvecklas.

Föreskrifterna är anpassade till naturreservatets syften och värden. De är främst avsedda att begränsa skador på mark samt växt- och djurliv. Vid en avvägning mellan enskilda och allmänna intressen i enlighet med 7 kap 25 § miljöbalken finner Borlänge kommun att föreskrifterna inte går längre än vad som krävs för att syftet med skyddet ska tillgodoses.

Förenlighet med detaljplan

I detaljplanen Handelsområde i Norra Backa delplan 2, Dnr 2009/823, fastställdes att exploateringen skulle kompenseras med att naturreservat bildas för Lusmyren med angränsande område sydost om bangården.

I fördjupad översiktsplan för Borlänge tätort (beslutad 2018-05-08) är området utpekad för framtida naturreservat. Den sammanvägda markanvändningen visar också att området har reglerande ekosystemtjänster för luft och buller, klimatet och vattenhantering. Lusmyren utgör ett blått stråk och även en värdekärna för biologisk mångfald.

Nordöstra delen av naturreservatet är detaljplanelagt område (Kvarteret Oxhyveln m.fl., 9 juni 1965) som allmän platspark. Naturreservatets syfte och reservatets förvaltning enligt skötselplanen kommer inte att förändra markanvändningen i någon betydande omfattning.

Det är därför Borlänge kommuns bedömning att reservatsbeslutet är förenligt med 7 kap. 8 § miljöbalken.

Reservatsföreskrifter

Föreskrifterna gäller utöver annan lagstiftning

Föreskrifter enligt 7 kap. 5 § miljöbalken om inskränkningar i rätten att använda mark- och vattenområden

1 § Inom naturreservatet är det förbjudet att:

1. gräva, schakta, dämna, muddra, anordna upplag eller på annat sätt skada/påverka mark, vatten eller områdets hydrologi med följande undantag;



BORLÄNGE

- a. Tillstånd krävs för: markarbeten för skötsel, underhåll och reparationer av befintliga ledningar/anläggningar för jordvärme, vatten, avlopp, fjärrvärme, opto och tele.
 - b. Anmälan krävs för: markarbeten för skötsel och underhåll och reparationer av befintliga ledningar/anläggningar för dagvatten, befintliga diken och el.
2. uppföra helt ny byggnad eller anläggning på mark eller i vatten som inte är avsedd för friluftslivets behov,
 3. sprida gödsel, aska eller bekämpningsmedel,
 4. bedriva skogsbruk eller på annat sätt skada eller ta bort levande eller döda träd och buskar,
 5. anlägga ny mark-, vatten- eller luftledning.

Punkterna 1:3 och 1:4 innebär att bestämmelserna i 29 § skogsvårdslagen samt Skogsstyrelsens föreskrifter om bekämpning av skadeinsekter och tillvaratagande av skadad skog ej ska gälla inom naturreservatet. Uppkommer insektsskador på skog i anslutning till naturreservatet som följd av att åtgärder för insekts-bekämpning inte vidtagits inom reservatet ska frågan om ersättning bedömas enligt skadeståndsrättsliga regler.

Föreskrifter enligt 7 kap. 6 § miljöbalken om förpliktelser för fastighetsägare och innehavare av särskild rätt till fastighet att tåla visst intrång

2 § Ägare och innehavare av särskild rätt skall tåla att följande anordningar utförs och att följande åtgärder vidtas:

1. utmärkning av reservatets gräns enligt gällande riktlinjer, underhåll av leder och uppsättning av informationstavlor eller andra anordningar för friluftslivet,
2. slyröjning och selektiv fällning av träd, slätter eller bete, skötselåtgärder för dagvattenanläggning inom områden som framgår av beslutskarta,
3. undersökningar av markslag, landskapselement, växt- och djursamhällen samt arter,
4. åtgärder i syfte att motverka skador som orsakas av invasiva arter,

Ordningsföreskrifter enligt 7 kap. 30 § miljöbalken om allmänhetens rätt att färdas och vistas inom reservatet samt om ordningen i övrigt inom reservatet



BORLÄNGE

3 § Det är förbjudet inom naturreservatet att:

1. göra åverkan på mark eller geologiska naturföremål,
2. skada växande, döda, stående eller liggande träd och buskar,
3. insamla rödlistade växter, svampar och djur,
4. framföra motordrivet fordon eller elfordon, med undantag för:
 - a. fordon, exempelvis elrullstol, med tjänstevikt under 200 kg som möjliggör transport av rörelsehindrade på markerad led,
5. cykla eller rida på annan än anvisad led,
6. elda på annan än anvisad plats,
7. klättra i boträd eller på annat sätt medvetet störa eller skada djurlivet,
8. medföra hund som inte är kopplad.

Föreskrifterna under 1–3 §§ utgör inget hinder för de åtgärder som behövs vid skötsel och förvaltning av reservatet samt för att tillgodose ändamålet med reservatet.

Föreskrifterna ska inte heller utgöra hinder för trädsäkring enligt servitut eller normalt underhåll av den ledningsgata (kring kraftledningen, som syns på beslutskartan bilaga 2). Med normalt underhåll avses sådana åtgärder som syftar till att upprätthålla anläggningarna i dagens utformning, utbredning och funktion.

Rätt till trädsäkring gäller enligt servitut (W2056, akt 2081–2020/44).

Servitutshavaren ska iaktta fastighetsägarens anvisningar beträffande rätten att ta väg, i den mån detta kan ske utan väsentlig olägenhet. I samband med servitutets utövande skall de skador som uppstår återställas eller ersättas i varje enskilt fall.

Ledningsinnehavare har enligt ledningsrätt (W101151, akt 2081–2609) rätt att i den 40 meter breda kraftledningsgatan utföra arbeten med ledningen och utföra tillsyn av den, ta bort träd och buskar som är till hinder för ledningen eller farliga för dess säkerhet, ta väg eller använda väg på belastade fastigheter för tillsyn och arbeten med ledning och i den mån det kan ske utan avsevärd olägenhet ska fastighetsägarens anvisningar om väg och vägval följas. Arbeten med ledningen ska även kunna utföras med entreprenadmaskiner.

En stor del av reservatet utgörs av dagvattenanläggningar. Finns behov att anlägga ytterligare damm ska dispens vara möjlig att medge om anläggningen uppfyller syftet med naturreservatet, det vill säga hanterar dagvatten på ett naturligt sätt och i sin utformning gynnar biologisk mångfald.

Om det på grund av säkerhetsrisker beslutas om stängsling mot bangård eller järnväg ska detta vara möjligt att uppföra.



BORLÄNGE

Motiv och förtydligande till föreskrifter

Inom reservatet är det tillåtet att plocka ej fridlysta eller rödlistade blommor, matsvampar och bär. Förbudet mot motordrivet fordon, liksom hänvisningen till vissa leder för cykling och ridning, motiveras av risken för markskador i ett känsligt område samt säkerhetsrisker där gående och exempelvis rullstolsburna möts. För att värna exempelvis häckande fåglar är det inte tillåtet att medvetet åsamka störning, ha hund okopplad eller på annat sätt skada djurlivet i reservatet.

Skötsel och förvaltning

Med stöd av 3 § förordning om områdesskydd enligt miljöbalken fastställer Borlänge Kommun skötselplanen för reservatets långsiktiga skötsel. Naturvårdsförvaltare ska vara Borlänge Kommun i Dalarnas län.

Ärendets handläggning

Redan 1982 påtalade Tunabygdens fältbiologer och Tunabygdens naturvårdsförening Lusmyrens höga naturvärden. Sedan lång tid har Borlänge kommun ägt betydande arealer av området och det har alltid använts som strövområde av allmänheten.

Området har i naturvårdssammanhang utpekats som ett område med höga naturvärden. I länsstyrelsens Naturvårdsprogram för Kopparbergs län (1988) ingår Lusmyren som ett klass II-objekt (mycket högt naturvärde).

Naturvärdena bedöms vara fauna, rörligt friluftsliv och botanik.

I kommunens Grönplan (2002, ej beslutad) utgör Lusmyren ett övrigt biologiskt kärnområde med vattennära landskap som är attraktivt för rekreation. Åtgärder som att göra området mer tillgängligt, att upprätta skötselplan och att ge området skydd i ex. form av naturreservat föreslås. 2009 inventerade Tunabygdens Fågelklubb Lusmyren-Lusbäcken-Lusberget och uppmanade därefter kommunen att jobba för att skydda området som naturreservat.

Detaljplanen för handelsområde i norra backa, delplan 2 samt fördjupad översiktsplan för tätorten Borlänge bekräftar ställningstagande att Lusmyran ska skyddas som naturreservat.

Under 2018–2019 utfördes inventeringar och förslag på gestaltningsprogram togs fram. Därefter förvärvades mark från Trafikverket för att möjliggöra ett övergripande skydd och skötsel. Ansökan för markåtkomstbidrag skickades till länsstyrelsen i mars 2020.

Miljönämnden gav Plan- och markkontoret (2020-04-23) i uppdrag att upprätta ett förslag till beslut om bildande av naturreservatet Lusmyran med tillhörande föreskrifter.



BORLÄNGE

Under 2020 togs ett förslag till beslut och skötselplan fram av Plan- och markkontoret. Förslaget till beslut remitterades till berörda under hösten 2020.

Remisshantering

Borlänge Energi har ingen erinran mot förslaget.

Ellevio lämnar synpunkter på de anläggningar som planeras i kraftledningsgatan. Där vandringsleden förses med ramp/spång byggs den i trämaterial och med mindre skillnad av höjd över mark, i förhållande till kraftledningen. Minst 6 m avstånd ska vara till närmaste stolpe eller stag vid framdragande av vandringsled. Ellevio ska kunna nå samtliga stolpplatser vid framtida underhålls-, reparations och ombyggnadsbehov med nödvändiga entreprenadmaskiner. Målpunkt/vindskydd ska placeras minst 10 m men helst så långt som möjligt ut från den yttre ledningslinan ("vinkelrätt 90°, rakt ut" från ledningslinan).

Borlänge kommuns bemötande:

Borlänge kommun avser följa dessa rekommendationer för att undvika hinder eller säkerhetsrisker för ledningen. Finns spänger där maskiner ska köra fram kan dessa temporärt öppnas upp och sen återuppbyggas. Kommunen har vid kontakt påtalat att det kan vara svårt för maskiner att passera genom kraftledningsgatan då Lusbäcken skär igenom och våtmark breder ut sig. Möjligheten för maskiner att ta sig fram på annan plats inom naturreservatet sker i enlighet med gällande föreskrifter.

Friluftsförbundet har ingen erinran på förslaget.

Havs- och vattenmyndigheten avstår från att yttra sig då förslaget inte omfattar akvatiska naturmiljöer eller arter som är av nationell betydelse.

Jernhusen ser sammanfattningsvis positivt på att bilda naturreservatet Lusmyran men föreslår att säkerheten och skyddsanordningar ses över i syftet att minska risken för obehöriga att beträda spårområdet. Jernhusen meddelar också att det är av vikt att den befintliga spillvattenledningen tillhörande oljeavskiljare (officialservitut 2081–1637.5) som passerar naturreservatet kan hållas i drift och kan underhållas och repareras utan tidskrävande tillståndsprocesser.

Borlänge kommuns bemötande:

Borlänge kommun har ett nyttjanderättsavtal med Trafikverket för området som föreslås som naturreservat, med rätten att tillgängliggöra området för besökare till exempel genom skyltning och anläggning av stigar. Trafikverket har sedan avtalets början 2015 inte sett över säkerhet eller



BORLÄNGE

skyddsanordningar för att minska risken för obehöriga att beträda spårområdet. Borlänge kommun ser ingen anledning att ändra föreskrifter då gängse praxis är att söka tillstånd för planerade ledningsarbeten.

Länsstyrelsen i Dalarnas län tillstyrker bildandet av Lusmyrans naturreservat. Länsstyrelsen meddelar också synpunkter på formulering av syftet gällande dagvattenhantering, formulering av beslutets kungörelse och önskad kompletterande information gällande kartor samt dagvattenhantering och vattendraget i skötselplanen.

Borlänge kommuns bemötande:

Borlänge kommun har justerat förslaget gällande kungörelse, kartor och kompletterande information. Gällande syftet bedömer kommunen att dagvattenanläggningens primära syfte är just att rena dagvatten och att det kan vara svårt att uppfylla ett syfte om att säkerställa gynnande av biologisk mångfald i det perspektivet. Syftet är därför formulerat så att en naturlig dagvattenhantering ska finnas, vilket inte motsäger det primära syftet att rena dagvatten, och att det därmed också finns möjligheten att gynna biologisk mångfald vid hanteringen.

Naturskyddsföreningen i Borlänge finner det mycket glädjande att ett naturreservat bildas i området omkring Lusmyran där det finns en intressant miljö för både människor, djur och fåglar att vistas i. Föreningen hoppas på att fler naturreservat ska bildas i Borlänge kommun då det ännu finns ett mycket stort naturvärde i våra omgivningar.

Naturvårdsverket har inget att invända mot remissförslaget då de tidigare hanterat förslag inför förhandsbesked av markåtkomstbidrag. De synpunkter som Naturvårdsverket hade då var bland annat att specificera syfte och B-föreskrifter mer tydligt vilket justerades i förslaget innan remiss.

Sveriges Geologiska Undersökning (SGU) avstår från att yttra sig i ärendet. Skogsstyrelsen har inga invändningar mot förslaget.

Trafikverket Region Mitt lämnar synpunkten att åtgärder inom naturreservatet inte får förändra grundvattennivåer eller påverka hydrogeologin på ett sånt sätt att järnvägen påverkas. Trafikverket skriver också att det finns risk för att människor kommer nära spåren om man gör området mer tillgängligt och att kommunen måste sätta upp stängsel på den sträcka av reservatet som idag inte har stängsel. Området är bullerstört idag av industrier och järnväg och Trafikverket skriver att kommunen kanske vill sätta upp bullerskydd inom sitt område för att skapa en bättre miljö för besökarna. I komplettering anger Trafikverket att markens användning har ändrats så att man uppmuntrar människor att vistas nära järnvägen vilket



BORLÄNGE

inte var syftet när Trafikverket ägde marken. Kommunen har fått servitut för att använda vägen i syfte att sköta naturreservatet inte för att använda som led. Trafikverket anger att besökare i naturreservatet inte får använda vägen, då järnvägsfastigheter inte ska beträdas av allmänheten. Trafikverket föreslår att stängsel med grindar kan diskuteras, för lämplig placering och för att skötsel av reservatet ska fungera, men också att pröva hur det funkar utan stängsel. Trafikverket anger att de kommer ompröva vägservitut eller stängsla längs järnväg om det skulle uppstå spårspring eller olyckor, och att kostnaden då kommer debiteras kommun enligt Lag (1945:119) om stängselskyldighet för järnväg m.m. Efter fortsatt utredning har Trafikverket yttrat sig igen. Kommunens och Trafikverkets gemensamma bedömning är att besökare och övriga oskyddade trafikanter inte i betydligt större utsträckning kommer att vistas i spårområdets närhet. Om spårspring eller olyckor uppstår framöver kommer Trafikverket hänvisa till kommunen som då kan besluta om stängsling enligt Lag om stängselskyldighet.

Borlänge kommuns bemötande:

Borlänge kommun har sedan 2015 ett nyttjanderättsavtal med Trafikverket på detta område, med i princip samma rättigheter som när kommunen nu är markägare. I nyttjanderättsavtalet framgår att Trafikverket haft kännedom och medgivit att området tillgängliggörs för besökare. Trafikverket har under denna tid inte stängslat in järnvägen eller på annat sätt utfört skyddsåtgärder. I processen med markförvärv, förrättning och servitut har det inte förekommit någon diskussion om instängslingskrav. Borlänge kommun har justerat förslaget gällande ledsträckning och kan på reservatsskyltar informera om närheten till järnvägsspår.

Tunabygdens fågelklubb tillstyrker att Lusmyran skyddas som naturreservat för framtiden och meddelar också vikten av vattenbalans och död ved i Lusbäcken. Tunabygdens fågelklubb meddelar också att skötseln av dagvattendammarna enligt skötselplan är viktigt, då Lusbäcken avvattnar en stor areal urban yta, och att ett kontrollprogram för Lusbäcken bör upprättas för att höja vattenkvaliteten i bäcken.

Borlänge kommuns bemötande:

Borlänge kommun tar med sig synpunkten om kontrollprogram för Lusbäcken, men ser inte någon anledning att justera förslag till beslut.

Riksantikvarieämbetet och grannfastighet AB Karl Hedin Bygghandel har delgivit förslaget, men inte lämnat något yttrande. Förslaget har också skickats till grannfastighet Svenska Husgruppen AB men ingen kontakt har erhållits.



BORLÄNGE

Övrigt

Beslutet ska kungöras på kommunens anslagstavla med justerat protokoll för de beslutade föreskrifterna. Gällande föreskrifter ska finnas tillgängliga på Borlänge kommuns hemsida samt i kommunens författningssamling.

Detta beslut kan överklagas till Länsstyrelsen i Dalarnas län genom skrivelse till Borlänge Kommun, enligt anvisningar i bilaga 4.

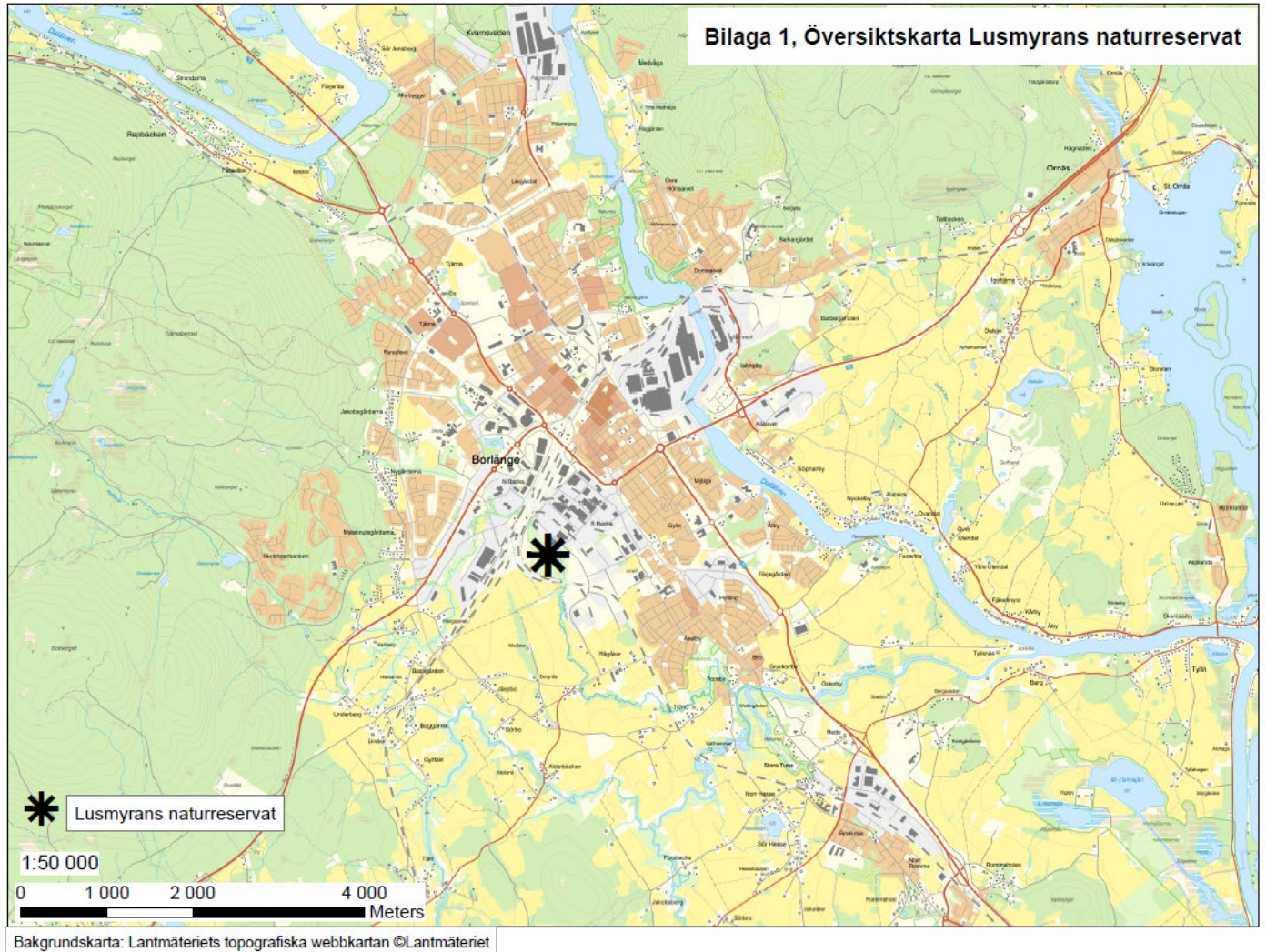
Borlänge kommun kan med stöd av miljöbalken 7 kap 7 § medge dispens från föreskrifterna för naturreservatet om det finns särskilda skäl.

Bilagor

1. Översiktskarta
2. Beslutskarta
3. Skötselplan med skötselkarta
4. Anvisningar för att överklaga beslutet

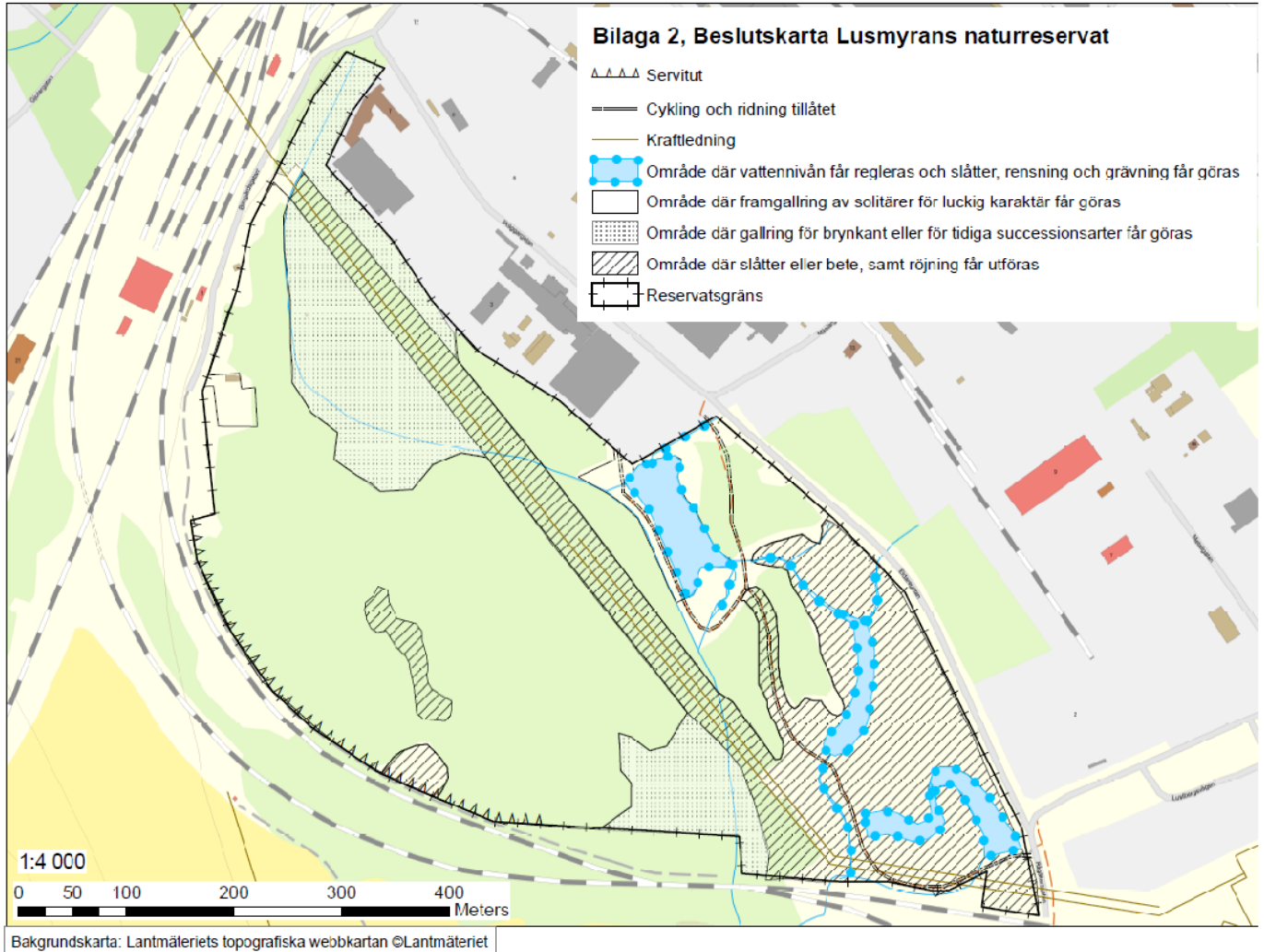


Översiktskarta Lusmyran naturreservat





Beslutskarta Lusmyran naturreservat





Skötselplan för naturreservatet Lusmyran



Bild som visar en skog med alträd.



Innehållsförteckning

Skötselplan för naturreservatet Lusmyran	1
Innehållsförteckning.....	2
1. Beskrivningsdel	3
1.1 Uppgifter om reservatet	3
1.2 Historisk och nuvarande markanvändning.....	4
1.3 Områdets bevarandevärden	6
2. Plandel	8
2.1 Syfte med reservatet	8
2.2 Reservatets förhållande till grannfastigheter	9
2.3 Indelning i skötselområden	9
2.4 Anläggningar för friluftsliv	11
2.5 Uppföljning	12
2.6 Finansiering	12
2.7 Bilaga.....	12



Bilden visar orangeröda skålsvampar som heter scharlakansskål. Svampen syns på många platser i Lusmyran. Fotograf: Ralf Lundmark

1. Beskrivningsdel

1.1 Uppgifter om reservatet

Namn	Lusmyran
Län	Dalarnas län
Kommun	Borlänge kommun
Fastigheter	Borlänge 43:23 och Gylle 6:90
Areal	29 ha
Fastighetsägare	Borlänge kommun



Läge	Sydväst om Borlänge centrum
<u>Markslag</u>	Areal (ha)
Skog	19
Öppen mark	9
Vatten	1
Prioriterade bevarandevärden	Lövskog, dagvattenanläggningar. Rekreation och friluftsliv.
Anläggningar	Tydliga tillgängliggjorda leder, rastbord och bänkar, skyltar. Anläggningar för dagvattenhantering skilts av Borlänge Energi. Nyttjanderätt för parkeringsplats på Borlänge Energis fastighet finns.
Naturvårdsförvaltare	Borlänge kommun

1.2 Historisk och nuvarande markanvändning

Lusbäcken har länge meandrat fram genom området. Tidigare utgjordes Lusmyren av fuktig ängsmark/våtmark med omkringliggande jordbruksmark. Nu är marken på sina håll fylld, dikad och kringliggande mark som är hårt exploaterad består till största del av industrier och verksamheter med hårdgjorda ytor. Genom området går idag en kraftledningsgata och runt den västra sidan löper järnvägsspår (mestadels ett industrispår närmast, men vid Lusbäcken ansluter Dalabanan). Lusbäcken går i kulvert genom vissa partier i stadsmiljön men rinner här öppet. Ytavrinningen har tagit och tar sin väg ner i Lusbäcken. Lusbäcken tar emot dagvatten från all stadsbebyggelse väster om Tunavägen-Backaviadukten-Tjärnavägen. Sedan 1995 har kommunen jobbat för att minska påverkan från dagvatten på bäcksystemet, bland annat genom att anlägga dammar. Flera dammar för sedimentation av dagvatten anlades på Lusmyran omkring 2008–2009. Borlänge Energi sköter idag de vägar (Stadsmiljö), dagvattendammar/ledningar och dämme (VA) som finns i området.

Runt vattendraget följde tidigare lövskogsridåer som gräns mot jordbruksmarken och idag är det just lövskogsområdena som tagit över och skapat naturvärden. I samband med att jordbruksmarken slutade användas och lövskogen tog över, under 1950–60-talet, upptäcktes det rika fågellivet i



BORLÄNGE

5 (12)

Lusmyren. Dalarnas första fynd av exempelvis rosenfink och gräshoppsångare gjordes här och i Hovranområdet.



Bilden visar ett svartvitt flygfoto med mestadels åkermarker och träd/buskebevuxna kanter längs vattendraget som slingrar sig fram. Bilden visar Lusmyran år 1960 och är taget från Lantmäteriets e-tjänster.



BORLÄNGE

1.3 Områdets bevarandevärden

Det främsta ändamålet med reservatet är att bevara lövskogsområdet för friluftsliv. Föreslagen skötsel syftar till att bevara pågående markanvändning, det vill säga slå vakt om det rörliga friluftslivet samt växt- och djurlivet. Föreskrifterna syftar till att motverka olika former av exploatering som riskerar att påverka områdets bevarandevärden. En viktig del i skötselplanen är att skogsbestånden sköts på ett sätt som gynnar bevarandevärdet och utvecklar mångfalden. Vidare avses stigar och andra anläggningar för friluftslivet skötas på ett ändamålsenligt sätt. Förutsättningar för ytterligare dagvattendamm inom området har utretts.

A. Biologiska värden

Området uppvisar en varierad natur vilket ger förutsättningar för en rik biologisk mångfald. Området har vidare en stor potential för att styra utvecklingen av skogsbestånden till att domineras av lövskog. Detta är också en av huvudtankarna i som återspeglas i skötselplanen. Större delen av området hyser lövrika skogar. Skötselplanens intentioner är att gynna framförallt sälg, asp och björk. Lövskogsområdena ger förutsättningar för en mycket rik utveckling för bland annat en bred artstock bland insekter och fåglar och vedsvampar. Exempel på fåglar som skulle gynnas är mindre hackspett, gröngöling, entita, härmsångare, grönsångare med flera. Med anpassad skötsel av skogen för att gynna uppkomsten av död ved, gamla sälgar i solexponerade lägen och många bryn och kantzoner ges en variation som gynnar många av de arter som annars har svårt att överleva. En annan viktig miljö som avses bevaras och skötas är öppna solexponerade gräsmarker vid dagvattendammar, kraftledningsgata och i gläntor mot järnvägen. Här kan skötseln bland annat gynna insekter.

Omkring 50-tal rödlistade fågelarter är någon gång noterade inom Lusmyran, bland annat berggub, brushane, kungsfiskare och småfläckig sumphöna (vilka bedöms som sårbara/VU). Lusmyrans speciella naturmiljöer utgör ett fortsatt viktigt habitat för mindre hackspett, kornknarr, flodsångare och rosenfink (vilka bedöms som nära hotade/NT arter i rödlistan 2020) men också för de än så länge livskraftiga arterna näktergal, skogsduva, gräshoppsångare och rörhöna.

Fridlysta arter som bäver, mindre vattensalamander, vanlig groda och åkergröda har observerats. En vedsvampsinventering visade fynd av signalarterna läderskål, kantarellmussling, rostticka och



lindskål (vanligtvis på lind, mer sällan på sälg), samt ett fynd av linddyna (annars växande på lind, nordligaste fyndet hittills i Sverige).



Bilden visar små vita bollar fastsatta på svarta stammar som fäster på ett sprucket underlag. Det är lindskål i sitt konidiestadium på bark av sälg.
Fotograf: Ralf Lundmark

Lövskogsbiotopen bjöd också på fynd av vedlevande insekter som utgör den viktigaste födan för hackspettar. Inga rödlistade arter hittades men fynd av albrunbagge, vågbandad brunbagge, mindre mörghorre, tvåtandad aspborre och kamelstekeln *Xiphydria prolongata*, signalerar ändå en begynnande bas av naturvårdsarter som kan utvecklas positivt i området med tiden. Däggdjur som räv, älg, fälthare och hermelin har också observerats i Lusmyran. Artportalen visar att insektsfaunan i Lusmyran är välinventerad, bland annat gällande vatteninsekter. Fiske i Lusbäcken förvaltas av Borlänge Centrala Fiskevårdsområde. Ingen närmre kännedom finns om fiskefaunan, men äldre uppgifter om bäckröding förekommer.

B. Geovetenskapliga värden

Där Lusbäcken rinner fram följer jordarten svämsediment ler-silt. Det märks att vattendragets kanter eroderar då och då, i och med vattenföringens olika flöden. Norra delarna av Lusmyran består av fyllningsmassor, i övrigt består marken av ler-silt med underliggande lager av isälvssediment.



BORLÄNGE

C. Kulturhistoriska värden

Tunabygdens naturvårdsförening och fältbiologer har gjort efterforskningar i lantmäteriets gamla kartor och samlat in följande historiska information.

Redan 1749 nämns Luusmyran, eller Cronohemmanets släät som en något tufwig och mossig myrslog. Från 1800-tal till 1900-tal har marken använts som betesmark och åker, eftersom man lyckades dika ut marken (som benämns vara ”vattenskadad”) och styra avrinningen till Lusbäcken (då kallad Lustbäcken). Lusbäcken har över åren också rätats ut. Dess tidigare meandring syns i fastighetsgränsen. Oxar har använts som dragdjur på de sankna markerna och på 1930-talet odlades havre här. Området nyttjades som snötipp under 1970-80talet, och då förändrades marken stort. Vid exploateringen av Lusmyren tippades stora mängder schaktmassor på blötmarkerna.

D. Fauna

Lusmyren ligger nära Borlänge tätort. Områdets natur och tillgängliga läge gör att det nyttjas av allmänheten för utflykter, promenader och allmän rekreation. Spontana stigar och grusbelagd väg för skötsel av dagvattendrammar finns att ta sig fram på. Anläggningar för friluftslivet i form av ny grusbelagd led och målpunkt vid kraftledningsgatan har påbörjats.

E. Referenser

Fågelinventering av Lusmyren-Lusbäcken-Lusberget samt åkermark, Tunabygdens Fågelklubb, 2009
<https://kso.etjanster.lantmateriet.se/>
 Lusmyren, Tunabygdens Naturvårdsförening/Tunabygdens fältbiologer, 1982.
 Naturvärdesinventering Lusmyren, Taiga Natur, 2019
www.artportalen.se

2. Plandel

2.1 Syfte med reservatet

Syftet med reservatet är att:

- Skydda ett område från exploatering, där en mycket värdefull landskapsbild annars skulle utsättas för oersättliga skador



BORLÄNGE

- vårda och bevara områdets naturvärden och den biologiska mångfalden genom att skydda och utveckla lövskogen med ökande andel död ved samt skapa ytor för blommande växter, insekter och fåglar
- säkerställa en naturlig dagvattenhantering och tillgodose behovet av tillgängliggjorda områden för friluftsliv.

Syftet ska tillgodoses genom att:

- dagvattenhantering bibehålls genom regelbunden skötsel
- skogsmark och övriga naturmiljöer röjs vid behov
- åtgärder vidtas för att underlätta allmänhetens friluftsliv

För att kontrollera att syftena uppnås ska uppföljning göras av skötselplanens bevarandemål.

2.2 Reservatets förhållande till grannfastigheter

Trädsäkringsservitut finns för järnvägen och servitut för passage på intilliggande grusväg längs järnväg finns för skötselåtgärder.

Om nya ledningsdragningar eller provrör ska sättas i reservatet skall dispens sökas hos kommunen. Om träd eller annan vegetation lutar in över privat fastighet, skall detta anmälas till kommunen för eventuell åtgärd.

2.3 Indelning i skötselområden

Området har indelats i skötselområden med likartade förhållanden och tillstånd. Det är olika skogsbestånd och öppnare marker med skiftande innehåll och bakgrund. Den allmänna målsättningen med skötseln av skogsbestånden skall vara att utveckla området till en varierad lövskog. Besökare ska kunna promenera längs tillgänglighetsanpassad slinga och njuta av Lusbäcken och naturen.

Initialt behövs en genomgång av skogsbestånden som på senare tid avverkats och där timret lämnats på plats. Här kan öppnare ytor och faunadepåer ordnas. Åtgärder har föreslagits för att uppnå de satta målen. Skötselplanen bör aktualiseras efter tio år.

Omr.	Beskrivning/nuläge	Bevarandemål	Skötselåtgärder
------	--------------------	--------------	-----------------



BORLÄNGE

1	<p><u>Lövskog med spärrgreniga solitärer</u></p> <p>Skogen utgörs av olika triviallövträd som glasbjörk och al. Även grövre asp och sälg förekommer i de lite mer öppna partierna. Området är flerskiktat och har ett fältskikt med bredbladiga gräs och frisk örtvegetation. I denna kategori ryms även ett avverkat skogsområde med mycket död ved och stockar.</p>	<p>Strövvänlig lövskog med ljusöppnare delar där gamla grova träd och spärrgreniga solitärer finns i soliga lägen, liksom gläntor och mer sluten skog. Förekomsten av död ved i olika stadier ska vara riklig. Inslag av blommande buskar i gläntor.</p>	<p><u>Engångsåtgärd:</u> Gallra fram grova, solitära lövträd, främst ädellövträd, och skapa en luckig karaktär.</p> <p>Det avverkade området: Rensa ut avverkade stockar, skapa faunadepåer.</p> <p><u>Underhållsåtgärd:</u> Rövning runt solitärer vart 3-5e år/vid behov</p>
2	<p><u>Sumpskog/fuktig lövskog</u></p> <p>I den norra delen av området samt i ett område i söder är lövskogen lite blötare och domineras av al med inslag av äldre aspar, björk och hägg. Här finns även en del äldre alar.</p>	<p>De fuktiga lövskogspartierna bör ha en vildare karaktär med mycket död ved och fuktgynnade arter. Förekomsten av gamla träd, död ved och kryptogamer som signalerar naturvärden ska vara rik. En allåldrig skog där gran inte utgör en konkurrens för lövträden.</p>	<p><u>Underhållsåtgärd:</u> I kanten på området kan naturvårdsgallringar utföras vid behov/vart 3e år för att skapa en böljande brynkant som domineras av blommande buskar. Vart 10-20 år kan gallring göras för att gynna tidiga successionsarter som björk och gråal. I övrigt fri utveckling.</p>



3	<p><u>Gräsmark</u></p> <p>Öppna ytor dominerad av nässlor och andra näringsgynnade örter. Solitära pilar finns spritt i området.</p> <p>Vissa partier är friska, torra och andra är fuktiga översilningsängar som är del av dagvattenanläggning.</p> <p>Målpunkten är lokaliserad i en solig glänta.</p> <p>Kraftledningsgata med vissa partier av ängsartad vegetation och andra delar består av täta busksnår röjs med jämna mellanrum av ledningsägare.</p>	<p>Öppen gräsmark dominerad av blommande örter. I vissa partier finns mindre grupper eller solitära av blommande buskar och träd.</p> <p>Småvariation med växelvis öppna och slutna buskpartier bör eftersträvas.</p> <p>Fuktiga ängsmarker/våtmarker finns mellan ängar och dammar. Naturliga övergångar mellan vatten och omgivande landskap. Kanterna runt dammar ska vara fria från vedartad vegetation.</p> <p>Periodvis finns öppna jord/sandblottor.</p>	<p><u>Underhållsåtgärd:</u></p> <p>Området bör slås årligen och avslaget avslaget material föras bort. Rensning, röjning i vattenbryn. Dammslänterna bör slåttras och material samlas ihop och föras bort.</p> <p>Naturvårdsröjningar genomförs återkommande vid behov för att röja bort sly. Delområden kan behöva iståndsättas genom plöjning och etablering av sandblottor. Bete på marken kan vara aktuellt.</p> <p>Vid målpunkten bör vegetationen slås årligen för att skapa en ängsmiljö.</p> <p>Avslaget material bör föras bort.</p> <p>Röjningar i kraftledningsgatan för att dels hålla gatan öppen, dels för att skapa en miljö dominerad av blommande buskage.</p>
4	<p><u>Vatten</u></p> <p>Vattenytor (tekniska dammar) som är utformade med viss naturlighet för att också fungera som fågelvatten.</p>	<p>Vattenyta maximalt bevuxen med vattenvegetation till en tredjedel.</p>	<p><u>Underhållsåtgärd:</u> Rensa vid dämme, gräv bort sediment och alger från dammar, vasslätter och ev uppgrävning av vattenvegetation om igenväxning sker i dammar.</p>

2.4 Anläggningar för friluftsliv

Områdets läge gör att det nyttjas av allmänheten för promenader och allmän rekreation. För att möjliggöra reservatet som besöksmål ska stigar förbättras



och målpunkter anläggas. Informationsskyltar, ledmarkering och rastplatser planeras enligt nedan och visas i Skötselkartan, Skötselplansbilaga 1.

Anläggning (se bilaga 1)	Bevarandemål	Skötselåtgärder
Parkering med vägvisning Nyttjanderättsavtal med Borlänge Energi finns för parkeringsplatsen.	Lätt att hitta till parkering och att parkera sitt fordon.	Enkel p-plats finns iordningsställd vid reservatets östra entré. Uppsättning av Hänvisningsskyltar. Underhåll vid behov.
Tre reservatsskyltar Tre informationsskyltar	Informativa och väl underhållna skyltar.	Uppsättning av reservatsskyltar vid P-plats och entréer, samt informationsskyltar vid målstopp och inne i området längs stig/led. Underhåll vid behov.
Två målpunkter med varsina bänkbord/sittplatser och en enklare bänk.	Väl fungerande rastplats. Väl fungerande bänkar.	Nya målpunkter på strategiska platser. Underhåll vid behov.
Tydlig led och gränsmarkering	Stig med tydlig vägvisning. Markering av gräns för reservatet.	Tillgängliga leder ska anläggas med stenmjöl. Leder ska hållas fria från växtlighet och röjning ska ske årligen. Underhåll vid behov.

2.5 Uppföljning

Förvaltaren ansvarar för att följa upp att skötseln utförs enligt skötselplanen samt att bevarandemålen och ett gynnsamt tillstånd uppnås.

2.6 Finansiering

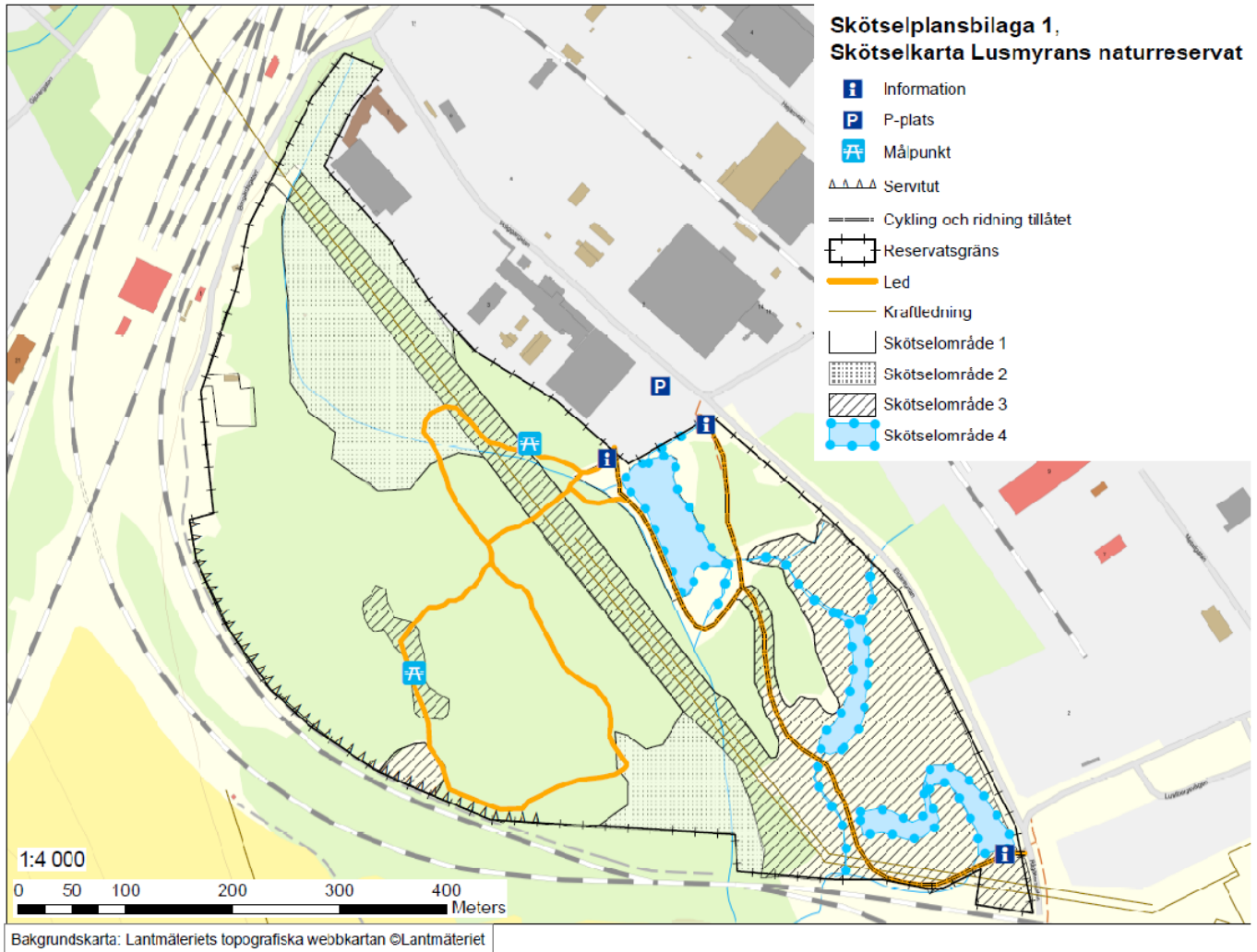
För den årliga skötseln av området skall anslås beräknade medel 30 000 sek. Anläggnings- och investeringsbehovet har beräknats till 80 000 sek vilket skall fördelas i en fyraårig investeringsbudget.

2.7 Bilaga

Skötselplankarta



Skötselkarta Lusmyran naturreservat





BORLÄNGE

Den som vill överklaga ska skriva till Länsstyrelsen i Dalarnas län. Överklagandet ska dock **skickas eller lämnas till Borlänge kommun**. Postadressen är Borlänge kommun, 781 81 BORLÄNGE. Besöksadressen är Röda vägen 50, 781 81 Borlänge.

Överklagandet måste ha kommit in till Borlänge kommun **inom tre veckor från den dag klaganden fick del av beslutet**. Annars kan överklagandet inte prövas.

Överklagandet ska innehålla

- vilket beslut som överklagas, till exempel genom att ange ärendets diarienummer (dnr),
- varför klaganden anser att Borlänge kommuns beslut är felaktigt,
- hur klaganden vill att beslutet ska ändras.

Klaganden ska även ange

- namn, adress och telefonnummer.

Överklagandet ska vara undertecknat av klaganden. Om ombud anlitas kan istället ombudet underteckna överklagandet. Isåfall ska fullmakt för ombudet sändas med.

Handlingar eller annat som klaganden anser stöder överklagandet bör sändas med.

Överklagandet prövas av Länsstyrelsen i Dalarnas län. Om Borlänge kommun inte ändrar sitt beslut som klaganden begär och överklagandet kommit in i rätt tid kommer det att sändas över till mark- och miljödomstolen.

Ytterligare upplysningar kan lämnas av Borlänge kommun, telefon 0243-740 00.

Postadress

SE-781 81 Borlänge

Telefon

0243-740 00 (vxl)

E-post

kommun@borlange.se

Besöksadress

Röda vägen 50

Fax

0243-745 50

www.borlange.se