

Hållbar samhällsbyggnad  
Steve Johnson**Bilaga till  
Planeringsunderlag för jordbruksmark i tätortsnära lägen****IDENTIFIERADE INTRESSEKONFLIKTER****SYFTE**

Att analysera och redovisa bakgrund och förutsättningar (samhällsintresse) för bebyggande av de enklaver av jordbruksmark som finns inom och i anslutning till tätortsområdet.

**OMRÅDE**

Förtätning inom tätortsområden –arbetsplatsområden och bostadsområden

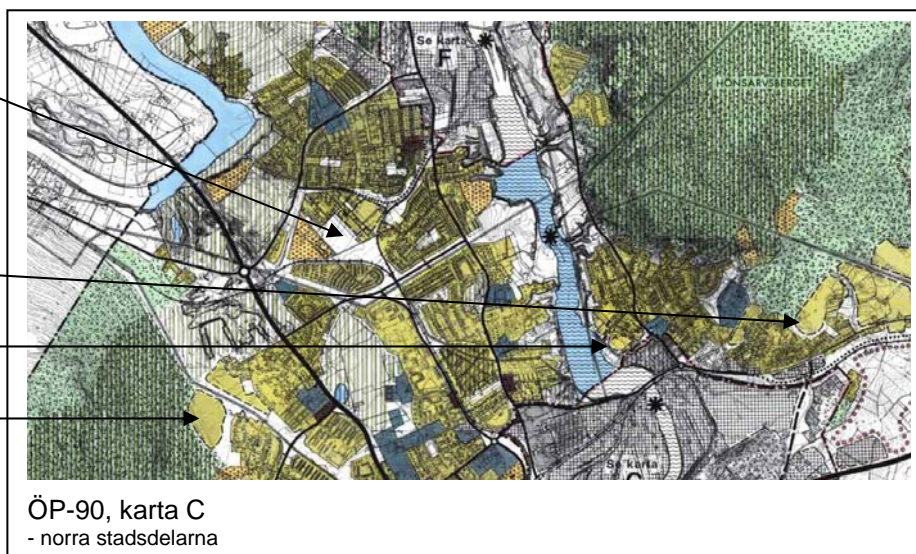
I samband med detaljplaneärenden i och nära Borlänge tätort kommer ibland frågan om byggande på jordbruksmark upp. Översiktsplan -90 ger i en del fall ledning, men inte alltid så tydlig. Nedan kommenteras några aktuella ärenden:

**Lergärdet, öster om Murgatan.**  
I ÖP-90 anges området som jordbruk, impediment etc. Utgår man från de hållbara planeringsprinciper som redovisats tidigare så är det rimligt att förtäta i området.

**Öster om Barkargärdet**  
Är i ÖP-90 redovisat för bostäder.

**Söder Månsesgatan**  
Är i ÖP-90 redovisat för bostäder.

**Övre Tjärna**  
Är i ÖP-90 redovisat för bostäder.



### Jakobsgårdarna

I ÖP-90 redovisas området som strategiskt område för tätortsutveckling där möjligheterna till förändrad användning bör upprätthållas, men där det är osäkert om eller när förändringar genomförs. Under årens lopp har området betraktats som det mest centralt belägna reservområdet för bostäder i Borlänge. Utgår man från de hållbara planeringsprinciper som redovisats tidigare så är det rimligt att förtäta i området.

### Öster om Skräddarbacken

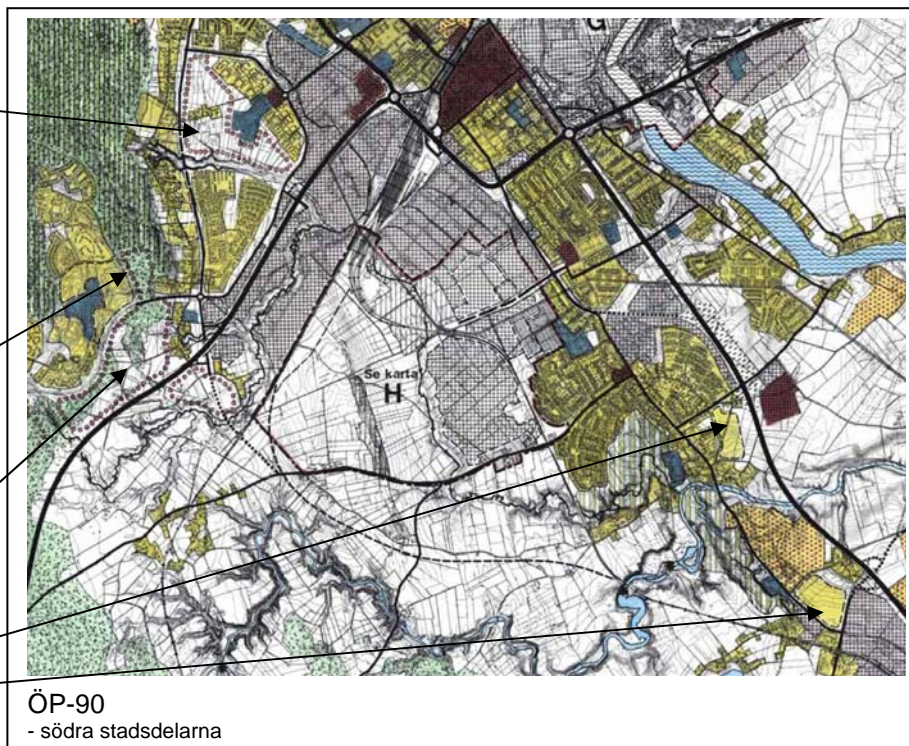
I ÖP-90 redovisas området som strategiskt område. Idéer finns att på sikt knyta ihop Skräddarbacken med Mats Knuts och övriga tätorten med främst bostäder. Underberg skulle kunna bli aktuellt eventuellt också för arbetsplatser.

### Bro

Är i ÖP-90 redovisat för bostäder.

### Buskåker

Är i ÖP-90 redovisat för bostäder. Områdena är av främst arkeologiska skäl inte aktuella för exploatering för närvarande.



ÖP-90  
- södra stadsdelarna

## SLUTSATS

Enligt principer för hållbar samhällsbyggnad bör centralt belägna områden förtätas och komplettering ske av bebyggelsen så att befintliga resurser i form av infrastruktur, institutioner, service, rekreationsområden mm utnyttjas i en bra resurshushållning. Detta måste självfallet göras med noga beaktande av grön- och vattenstrukturens betydelse för folkhälsa, rekreation och biologisk mångfald, så att inte förtätningen blir kontraproduktiv och helhetsperspektivet förloras.

De enklaver av odlingsmark som finns inom tätortens gränser är, om de är omgivna av (bostads-) bebyggelse, som regel inte möjliga att ingå i ett rationellt jordbruk. I flera fall utgör de reservmark (strategiskt område) för bebyggelse utifrån ovannämnda principer.

Jordbruksmarken inom tätorten har begränsad betydelse för jordbruket i sig och det kan diskuteras om den kan betraktas som brukningsvärd. Däremot kan den ha stora upplevelsevärden från natur- och landskapsbildssynpunkt.

- Bebyggande av enklaverna innebär ianspråktagande av jordbruksmark. Användning för främst bostäder i dessa centrala lägen bedöms vara av så väsentligt samhällsintresse att brukningsvärd jordbruksmark får tas i anspråk. Alternativa lokaliseringar finns men resurshushållningsaspekter talar i flera fall för att förtätning bör väljas.