

Folkhälsobokslut 2009



FOLKHÄLSOBOKSLUT 2009

Sammanfattning och slutsatser

Borlänge kommuns första folkhälsobokslut grundar sig på folkhälsoplanen som antogs i kommunfullmäktige, november 2008. Folkhälsobokslutet 2009 är det första bokslutet i ordningen och följer upp hur nämnder och förvaltningar har arbetat med folkhälsoplanens fyra prioriterade områden under året. Folkhälsobokslutet grundar sig även på relevant folkhälsodata. Folkhälsoplanen innehåller 46 delmål med tillhörande indikatorer men bokslutet för 2009 fokuserar endast på en del av dessa.

Frågorna är ställda utifrån folkhälsoplanens fyra prioriterade områden men det har inte varit enkelt att hitta de rätta frågeställningarna. Vissa nämnder och verksamheter har tyckt att det har varit svårt att besvara frågorna. Folkhälsobokslutet ger *en* bild av hur folkhälsoarbetet ser ut inom kommunen och gör alltså inte anspråk på att vara heltäckande.

Framgångsfaktorer

Gymnasiet arbetar aktivt med att utbilda sin personal för att bättre kunna möta de ungas livsstil och tankesätt. Gymnasiet genomför även ett viktigt arbete för att utveckla elevråden. Exempelvis ges eleverna via elevrådsstyrelsen möjlighet att vara med och diskutera aktuella frågor tillsammans med ledningen.

Borlänges ungdomsråd arbetar aktivt med att skapa engagemang och verksamhet för andra unga i Borlänge kommun. Kommunstyrelsen har täta kontakter med de unga i ungdomsrådet, vilket ger en möjlighet för de unga att vara en aktiv röst i den kommunala debatten.

Det finns en medvetenhet på skolorna om betydelsen av cafeteriaans utbud och ett bra pågående utvecklingsarbete. Flertalet skolor erbjuder frukost i skolan. Hushagsgymnasiet som säljer ungefär 150 frukostar per dag till ett pris av 15 kronor är en god förebild.

Under året har 13 mottagningskök gjorts om till beredningskök med målet att öka kvaliteten på maten inom förskola, skola och äldreomsorg.

Kommunen har ett brett utbud inom kultur- och fritidsområdet. Hela 65-70 procent av borlängeborna deltar på något sätt.

Under året har sociala aktiviteter arrangerats vid cirka 500 tillfällen för de äldre på kommunens särskilda boenden. Totalt sett har de olika aktiviteterna samlat över 5000 deltagare.

Ett av seniorboendena har upprättat en träningspark utomhus för att uppmuntra till och underlätta för fysisk aktivitet.

Det förebyggande arbetet riktat mot barn och unga förbättras och utvecklas genom arbetet med den så kallade maskrosplattformen. Plattformen bygger på samverkan över verksamhetsgränserna och syftar till att skapa bättre samverkan och bättre hälsa hos barn och unga.

Några få skolor anger att de arbetar med livskunskap för att stärka elevernas värderingar, attityder och självkänsla vilket är av stor betydelse för det alkohol-, tobaks- och drogförebyggande arbetet. Med utgångspunkt från den ökande psykiska ohälsan bland våra barn och ungdomar är det viktigt att fortsätta utveckla det arbetet.

Det tillgänglighetsbegränsande arbetet mot alkohol och tobak under året har varit omfattande. Den länsomfattande affischkampanjen mot illegal alkoholhantering och försäljning till ungdomar blev lyckad.

Beslutet om rökfri arbetstid för personalen inom Borlänge kommun är ett viktigt led i arbetet för en mer hälsofrämjande miljö för medarbetare, brukare och befolkningen i övrigt.

Folkhälsoseminariet ”Den lönsamma folkhälsan” som anordnades med syfte att stärka och inspirera till ett långsiktigt folkhälsoarbete hade närmare 100 deltagare.

Utvecklingsområden

Många elever upplever att de har begränsade möjligheter att påverka sin lärandesituation.

Barn och unga bör få större möjligheter till inflytande i samhällsplaneringen.

Ungefär hälften av alla barn och ungdomar i grundskolan erbjuds fysisk aktivitet varje dag. Skolan är en viktig arena för rörelse och det är önskvärt att alla, varje dag, erbjuds rörelse.

Alldeles för många Borlängebor är fysisk inaktiva för att uppnå positiva hälsoeffekter. Arbetet med att få in mer rörelse i vardagen behöver utvecklas.

Det finns stora behov av att arbeta vidare med att förbättra barns och ungas psykiska hälsa. Kommunen har i jämförelse med riket en hög problemtyngd inom många indikatorer.

Alkoholkonsumtionen är hög bland 15-åringarna i Borlänge i jämförelse med andra kommuner. Av det som framkommer i folkhälsobokslutet verkar det inte finnas någon speciellt uttalad viljeinriktning i det alkohol- och drogförebyggande arbetet i skolorna. Arbetet med att förebygga alkohol, tobak och droger bedrivs framförallt genom enstaka informationsinsatser, vilket forskningen har visat är mindre effektivt. Det verkar därför finnas ett stort behov av att kvalitetssäkra det förebyggande arbete. Det behövs ökad kunskap om förebyggande metoder.

Det tobaksförebyggande arbetet verkar vara begränsat. Många skolor anger att det förebyggande tobaksarbetet endast sker genom att förhindra rökning nära skolan.

När det gäller arbetet med föräldrastöd har skolorna angett att de inte jobbar speciellt mycket med detta. Grundskolan har uppgett att ingen regelrätt föräldrautbildning genomförts under året. Däremot har diskussioner och "råd och stöd" på klassmöten, föräldramöten och föräldraråd, skolråd förekommit. Kunskapen om föräldrastödsmetoder och användandet av dessa varierar mellan skolor och mellan verksamheter. Det verkar därför finnas ett stort behov av ökad samverkan mellan verksamheterna för att på ett optimalt sätt utnyttja befintliga resurser och utveckla föräldrastödsarbetet.

I Borlänge uppger var femte vuxen person att de lider av nedsatt psykiskt välbefinnande. Detta är alarmerande då det självskattade tillståndet många gånger har en tydlig koppling till ökad sjuklighet och dödlighet.

FOLKHÄLSOBOKSLUT 2009

Bakgrund

Folkhälsa avser det allmänna hälsotillståndet i hela eller delar av befolkningen samt fördelningen av hälsa bland olika grupper eller geografiska områden. Människors hälsa påverkas av en rad olika faktorer såsom arv, kön, ålder, livsvillkor, levnadsvanor och närmiljöer. Många av dessa faktorer går att påverka genom politiska beslut och ett strategiskt sjukdomsförebyggande och hälsofrämjande arbete.

Sverige har i ett internationellt perspektiv en relativt god folkhälsa. Framtidens hälsoutmaningar är, enligt regeringens folkhälsopolitiska rapport 2005, den ökade förekomsten av övervikt och fetma i alla åldrar, brist på fysisk aktivitet, de stora sociala skillnaderna i hälsa, barns och ungdomars försämrade levnadssituation samt den ökade psykiska ohälsan framförallt bland barn, ungdomar och kvinnor.

Arbetet med att bibehålla och förbättra hälsan bland Borlänge kommuns invånare är ett viktigt och grundläggande arbete för att uppnå en hållbar utveckling. I november 2008 antog kommunfullmäktige en folkhälsoplan som ska ligga till grund för kommunens strategiska folkhälsoarbete. Planen är den första i kommunen och utgår från den nationella folkhälsopolitikens elva folkhälsomål.

De nationella målområdena är:

1. Delaktighet och inflytande i samhället
2. Ekonomiska och sociala förutsättningar
3. Barns och ungas uppväxtvillkor
4. Hälsa i arbetslivet
5. Miljöer och produkter
6. Hälsofrämjande hälso- och sjukvård
7. Skydd mot smittspridning
8. Sexualitet och reproduktiv hälsa
9. Fysisk aktivitet
10. Matvanor och livsmedel
11. Tobak, alkohol, narkotika, dopning och spel

Folkhälsoplanens övergripande mål är, med utgångspunkt från de nationella målen:

- Invånarna ska känna en ökad delaktighet och ett ökat inflytande.
- Invånarnas livsstil ska innehålla ökad fysisk aktivitet.
- Invånarna ska ha goda matvanor som tar hänsyn till hållbar ekologisk, ekonomisk och social utveckling.
- Invånarna ska minska sin användning av tobak och alkohol och samhället ska vara fritt från narkotika.

Syftet är att planen ska vara vägledande för kommunens strategiska folkhälsoarbete. Folkhälsoplanen riktar sig till hela befolkningen men barn, ungdomar och utsatta grupper är speciellt prioriterade.

Inledning

Folkhälsobokslutet 2009 är det första bokslutet i ordningen och följer upp hur nämnder och förvaltningar har arbetat med folkhälsoplanens fyra prioriterade områden under året. Folkhälsobokslutet grundar sig även på relevant folkhälsodata. Folkhälsoplanen innehåller 46 delmål med tillhörande indikatorer men bokslutet för 2009 fokuserar endast på ett urval av dessa.

Folkhälsobokslutet presenteras uppdelat i rubriker utefter målgrupperna: barn och unga samt vuxna och äldre. Varje rubrik/målgrupp är i sin tur uppdelad på de fyra prioriterade områdena i folkhälsoplanen. Rubrikerna är valda för att ge en tydlig bild hur hälsoläget och folkhälsoarbetet är fördelat i de specifika grupperna. Under varje rubrik beskrivs först det allmänna hälsoläget i gruppen baserat på relevant folkhälsodata. Sedan presenteras de fyra prioriterade områdena och hur respektive nämnd och verksamhet har arbetat med områdena. Ett folkhälsobokslut med denna struktur ger *en* bild, medan andra metoder skulle ge en annan bild. Detta folkhälsobokslut gör alltså inte anspråk på att vara heltäckande.

Frågorna till folkhälsobokslutet har ställts till samtliga nämnder och i vissa fall även direkt till verksamheterna. Frågeställningarna har därför varierat en del.

Nämnderna och verksamheterna har besvarat följande frågeställningar:

- Hur har folkhälsoplanen förankrats?
- Vilket/vilka av de prioriterade folkhälsomålen har varit mest relevant för er att jobba med under året?
- Hur har ni arbetat för att öka barn och ungas delaktighet och inflytande?
- Hur har ni arbetat för ökad delaktighet och ökat inflytande hos äldre och personer med funktionsnedsättning?
- Hur arbetar ni för att skapa möjligheter för social samvaro?
- Hur arbetar ni med att skapa förutsättningar för fysisk aktivitet hos er målgrupp?
- Hur mycket fysisk aktivitet erbjuds i skolan och inom vård och omsorg?
- Hur många äldre- och gruppboenden har grönområden i direkt anslutning till boendet?
- Hur arbetar ni för att skapa goda matvanor hos er målgrupp?
- Hur ser skolcafeteriornas utbud ut?
- Hur arbetar ni med att förebygga och minska tobaksbruk?
- Hur arbetar ni med att förebygga och minska alkoholkonsumtionen?
- Hur arbetar ni med att förebygga och minska annat drogmissbruk?
- Hur många föräldrautbildningar har genomförts under året?
- På vilket sätt arbetar ni med att utveckla arbetet med föräldrastöd?

2009 års folkhälsobokslut

Allmänna insatser

Folkhälsoarbetet har under året till stor del handlat om att bygga upp strukturer. Som ett led i det arbetet har kompetenshöjande insatser riktade till politiker och tjänstemän anordnats. I oktober hölls ett heldagsseminarium med närmare 100 deltagare från kommun och landsting. Under året har även samtliga politiska partier, förutom två, haft diskussionsmöten kring folkhälsa och folkhälsoarbete.

Stor vikt har under året lagts på att kommunicera folkhälsa och folkhälsoarbete ute i kommunens och landstingets verksamheter men även ut mot ideella organisationer. Olika åtgärder för att utveckla och förbättra samverkan mellan olika aktörer har gjorts. Under året bjöds exempelvis samtliga föreningar i kommunen in till en workshop kring folkhälsoarbete.

Under 2009 har Borlänge tillsammans med kommunerna Säter och Smedjebacken, deltagit i ett projekt kring ungdomsinflytande. Projektet har drivits av Region Dalarna. Som en fortsättning på arbetet har ett strukturerat samarbete startat inom kommunen mellan ungdomsenheten, kulturcentrum Asken och Hållbar Samhällsbyggnad. Gruppen som fått namnet HUR (H=hållbar, U=ungdom, R=resurs, reflektion) har påbörjat planering för feriearbeten kring barnkonventionen samt förberedelser för Ungdomsstyrelsens Lupp, lokal uppföljning av ungdomspolitikerna.

Folkhälsoarbetet har även bedrivits på regional nivå i olika nätverk. Under året har kommunen deltagit i utvecklingsarbete med både Landstinget Dalarna och Länsstyrelsen Dalarna.

Barn och unga

Allmänt hälsoläge

Förhållanden under barn- och ungdomsåren har stor betydelse för hälsan under hela livet, vilket är en av anledningarna till att denna grupp utgör ett eget målområde inom den svenska nationella folkhälsopolitiken.

Svenska barn och ungdomar har i ett internationellt perspektiv mycket god hälsa. De är både friska och nöjda med livet. Trots att den generella bilden av ungas hälsa är god har den psykiska hälsan stadigt försämrats bland skolungdomar sedan 1980-talets mitt.

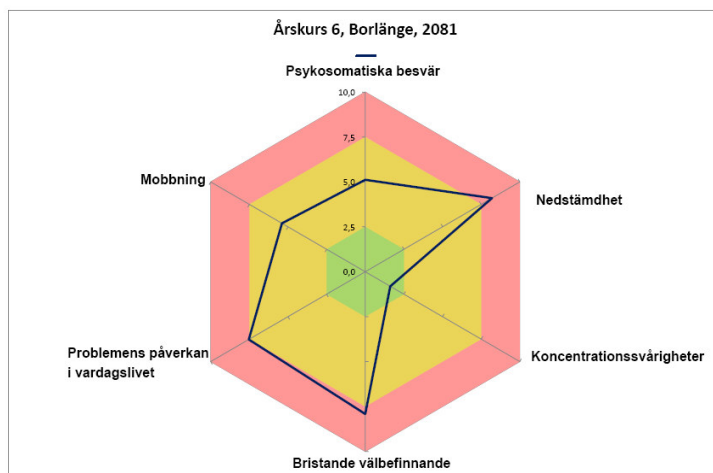
Psykisk hälsa

Under 2009 gjorde SCB en nationell kartläggning på barns och ungas psykiska hälsa. Enkätundersökningen genomfördes i år 6 och år 9 och totalt svarade 172 000 barn och ungdomar på enkäten. Undersökningen är den första av sitt slag i Sverige och visar resultat på både kommunnivå och skolnivå. Nedan presenteras resultatet för år 6 och år 9 i Borlänge.

Resultatet presenteras i ett så kallat rosdiagram. Ju närmare mitten resultaten är desto bättre är det. Det röda skiktet längst ut innebär att kommunen ligger i området där 25 procent av landets kommuner med högst problemtyngd inom indikatorn återfinns.

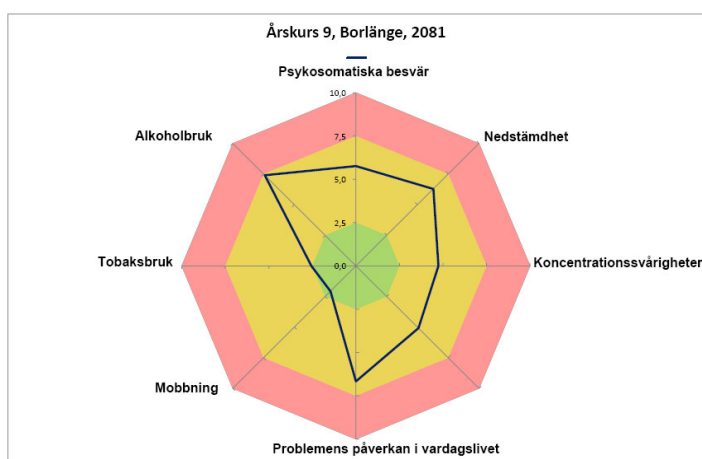
De fem indikatorerna för psykisk hälsa som presenteras i kartläggningen är:

- Psykosomatiska besvär
- Nedstämdhet
- Koncentrationssvårigheter
- Bristande välbefinnande
- Problemens påverkan i vardagen



Nationell kartläggning av barns och ungdomars psykiska hälsa, SCB, 2009

Borlänges barn i år 6 upplever i hög grad bristande välbefinnande och nedstämdhet i jämförelse med riket. Barnen upplever också att de problem de har i hög grad påverkar vardagslivet. En mindre andel barn upplever att de har koncentrationssvårigheter i jämförelse med sjuåringar i landet. Det förekommer variation i problemtyngd mellan skolorna.



Nationell kartläggning av barns och ungdomars psykiska hälsa, SCB, 2009

I år 9 upplever Borlänges ungdomar nedstämdhet, bristande välbefinnande och psykosomatiska besvär i högre utsträckning än genomsnittet för niondeklassarna i riket. Det finns en betydande variation mellan skolorna inom kommunen. Som helhet har Domnarvets skola bättre värden än övriga skolor i kommunen.

Föräldrastöd

Det finns ett tydligt samband mellan psykisk hälsa bland barn och unga och föräldrastöd. Metoder för föräldrastöd syftar till att förbättra samspelet och relationen mellan barn och föräldrar i hemmet. Det finns idag ett stort uttalat behov från föräldrar att få stöd för att axla sitt föräldraskap.

I Borlänge erbjuder BVC 96,7 procent av förstagångsföräldrarna att gå i föräldragrupp men endast 2,7 procent av flergångsföräldrar. Det ser dock olika ut på vårdcentralerna i kommunen. Totalt deltog cirka 70 procent på utbildningarna. Vad gäller erbjudet föräldrastöd i senare åldrar inom kommunens verksamheter presenteras det under rubriken alkohol, tobak och droger.

Barnfattigdom

I Socialstyrelsens senaste Sociala rapport 2010 konstateras att barn som växer upp i samhällets vård eller i familjer med återkommande ekonomiskt bistånd i genomsnitt lämnar grundskolan med mycket lägre betyg än andra barn. Dessa barn har också höga överrisker för ogynnsam utveckling över tid när det gäller självmordsbeteende, missbruk, kriminalitet, bidragsberoende och tonårsföräldraskap. Borlänge har en stor andel fattiga barn, 16,0 procent jämfört med rikets 11,9 procent (2006 års siffror). Definitionen av fattig är att föräldrarna har mycket låg inkomst och/eller är långvarigt beroende av försörjningsstöd.

Fysisk aktivitet och matvanor

Enligt Nationella befolkningsenkäten är långt ifrån alla tonåringar i Sverige tillräckligt fysiskt aktiva för att nå hälsovinster. Bland 15-åringarna rör sig bara 33 procent av killarna och 26 procent av tjejerna mer än 60 minuter per dag fem dagar i veckan. Svenska tonåringar, särskilt killarna, är mindre aktiva än ungdomar i många andra europeiska länder. De senaste tjugo åren har övervikt och fetma ökat kraftigt bland barn. Mer än var femte tioåring i Sverige, 22 procent, är fet eller överviktig.

Alkohol, tobak och droger

SCB:s kartläggning visar att alkoholbruket är högt bland 15-åringarna i Borlänge i jämförelse med andra kommuner. Borlänge är på gränsen att tillhöra de 25 procent kommuner med högst självs kattad alkoholkonsumtion bland 15-åringar.

Kartläggningen visar vidare att tobaksbruket i år 9 i Borlänge är lägre än riksgenomsnittet. I Landstingets ungdomsenkät uppgav 14 procent av Borlänges niondeklassare att de använde tobak i någon omfattning hösten 2008. I kommunen är det, vid inskrivningen till mödrahälsovården, 10,4 procent av de gravida som röker. Denna siffra är mycket högre än riksgenomsnittet. (Öppna jämförelser folkhälsa 2009, SKL)

Hur användningen av narkotika ser ut finns inga uppgifter om på kommunnivå. Enligt Centralförbundet för alkohol och narkotikaupplysning (CAN) senaste undersökning uppgav nio respektive sju procent av pojkarna och flickorna i år 9 att de någon gång använt narkotika. I årets undersökning, såväl som i tidigare, var erfarenheten av narkotika påtagligt större i gymnasiet jämfört med eleverna i år 9. Det var en större andel pojkar än flickor som prövat narkotika i gymnasiet, 18 respektive 15 procent.

Störst betydelse för hälsan

I Landstingets ungdomsenkät uppger ungdomarna själva att bättre relationer till vänner, behov av fritidssysselsättningar, mer fysisk aktivitet, minskat tobaksbruk, stöd i skolan, ökat självförtroende och ökad självkänsla är betydelsefullt för att de ska må riktigt bra.

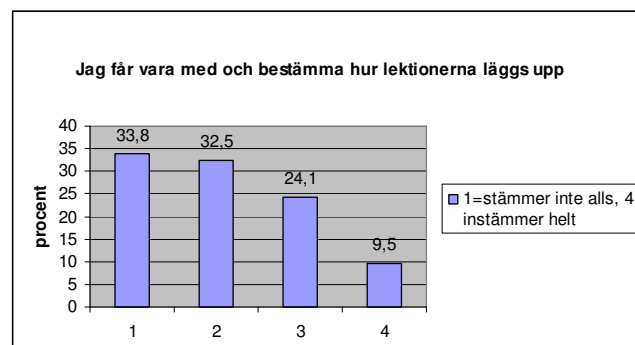
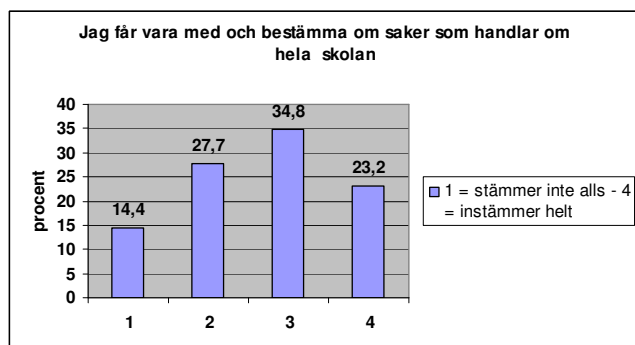
Delaktighet och inflytande

Enligt undersökningar i Borlänge kommun liksom i övriga Sverige säger sig elever ha små möjligheter till inflytande. Att ha rätt till inflytande och ha rätt att säga sin mening är en av de viktigaste artiklarna (art 12) i barnkonventionen. Frågan om man har inflytande eller inte kan vara abstrakt för barn till och med i högre åldrar. Det kan kräva att frågeställningar tas fram mer omsorgsfullt eller att mer samtal förs innan eleverna svarar.

Barn- och skolnämnden har genomfört elevenkäter under året till elever i skolår 2, 5 och 8. Här finns frågor om inflytande och delaktighet. Vid de tillsynsbesök som nämnden gör på förskolor och skolor samtalar/intervjuar politiker och tjänstemän med elever.

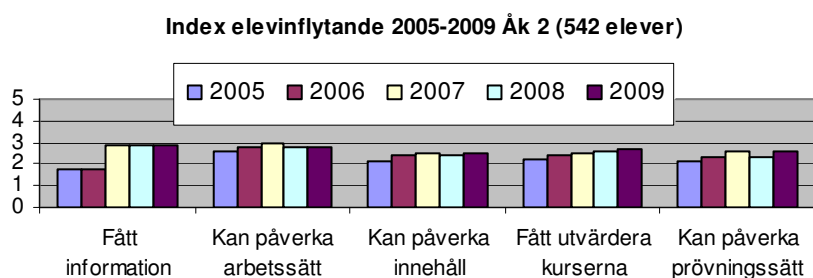
Enkäterna visade att eleverna anser att de i stort sett blir rättvist behandlade av lärarna och att lärarna bryr sig om vad eleven tycker.

Enkäterna visade att drygt hälften av eleverna känner sig delaktiga i beslut som rör hela skolan medan mer än hälften av eleverna inte känner särskilt stor delaktighet när det gäller undervisningen.



På den stora majoriteten av skolorna finns såväl klassråd som elevråd. Men av eleverna är det tio procent som inte vet om klassen har klassråd eller inte.

Gymnasienämnden lyfter fram den nya skolplanen där demokrati och inflytande är ett prioriterat utvecklingsområde. Sedan flera år tillbaka har arbetet med att stärka elevernas formella inflytande och deras inflytande i undervisningssituationen haft hög prioritet i verksamheten. Skolornas arbete med elevinflytande under 2009 har följts upp dels i en webbaserad enkät till eleverna, dels genom de skolbesök som nämnden genomfört. Vid samtalen med eleverna framkommer att eleverna i stort sett är nöjda med sitt inflytande över undervisningen men att det varierar mellan olika lärare. De tycker också att klassråden fungerar bra, däremot är åsikterna om elevrådet mer varierade. På några skolor har ett vuxenstöd till elevrådet gjort det mer aktivt och det fungerar bättre.



Lärarna uttrycker ibland att det är svårt att få eleverna att vilja påverka sin utbildning. I skolans uppdrag ligger att utveckla elevernas förmåga och vilja att ta personligt ansvar och aktivt delta i samhällslivet. Det betyder att eleverna måste få stöd och hjälp att utveckla sitt inflytande. Det är i första hand mentor som har ett ansvar för att klassrådet ska bli ett forum där eleverna kan utveckla demokrati och ansvar. Arbetslaget har en viktig roll för att utveckla en samsyn i demokratifrågor och att graden av inflytande och delaktighet inte ska bero på vilken lärare man har.

Varje månad träffar chef och några tjänstemän på förvaltningen representanter från skolornas elevrådsstyrelser för att diskutera för eleverna aktuella frågor, till exempel skolmatens kvalitet, återkoppling av elevenkäter, orsaker till ogiltig frånvaro.

Under 2008 uppmärksammade gymnasienämnden att den ogiltiga frånvaron var hög för många av eleverna. Förbättrade rutiner, ökad medvetenhet och större samarbete med föräldrar har lett till att andelen frånvaro med mer än 20 procent har minskat med 40 procent för elever i åk 2 och med 20 procent för dem i åk 3. Även frånvaro på 10 – 20 procent har minskat med 20 procent i åk 2 och med 30 procent i åk 3.

Gymnasienämnden har med utgångspunkt i skolplanen tagit initiativ till en utbildning inom området Informations- och kommunikationsteknologi, (IKT). Lärarna ska genom utbildningen utveckla en pedagogisk och praktisk grundförståelse för hur detta kan fungera som stöd för kursutveckling och nätbaserat lärande. Gymnasienämnden anser att alla som verkar inom skolan måste ha en förståelse för ungdomars livsstil och tankesätt.

Denna utbildning, som deltagarna hittills är mycket nöjda med, och annan fortbildning som genomförts inom området på skolorna har påverkat och kommer i framtiden i allt högre grad att påverka arbetssätt och arbetsformer i skolan. Det förbättrar de vuxnas möjligheter att öka kunskapen om de ungas eget perspektiv.

Kommunstyrelsen har täta kontakter med de unga i ungdomsrådet, vilket ger en möjlighet för de unga att vara en aktiv röst i den kommunala debatten. Ungdomsrådet är också en remissinstans i direkta ungdomsfrågor. Under 2009 har man haft 10 möten med Borlänge Ungdomsråd. Vid två tillfällen har även alla partierna (som är representerade i KF) gruppledare varit inbjudna

Två gånger per år anordnar **ungdomsrådet** ett Open Space, där ungdomar och politiker möts för att diskutera olika frågor som ungdomarna själva har ansett som viktiga. Ungdomsrådet valde under 2009 att diskutera barns och ungas rätt enligt barnkonventionen samt fördomar och tolerans.

Kultur- och fritidsnämnden lyfter fram fritidsgårdarna och Cozmoz som bygger mycket av sin verksamhet på ungdomarnas medverkan och inflytande i planeringen. Ungdomarna är med och bestämmer innehållet i gårdarnas verksamhet och ansvarar för att driva gårdarnas cafeterior. Ungdomsrådet har sin hemvist i Cozmoz.

Av de enkäter som genomförts på fritidsgårdarna under det gångna året kan man utläsa att besökarna anser det vara viktigt att ha möjlighet att påverka och ha inflytande på sin fritidsgård. Ungdomarna ger betyget ”mycket nöjd” när det gäller upplevelsen av att få ta ansvar och att få påverka upplägget på sin fritidsgård. Generellt sett är besökarna på de kommunala fritidsgårdarna mycket nöjda med sina gårdar.

Miljö- och byggnadsnämnden har vid miljökontorets tillsynsbesök vid skolor gett elever möjlighet att vara med vid besöken.

Vid **omsorgsnämndens** behovsbedömningar som gäller barn tas alltid hänsyn till barnets bästa och i de fall det är möjligt inhämtas barnens synpunkter. Det kommunala handikapprådet är remissinstans i plan- och byggärenden och där tas hänsyn till de barn och ungdomars behov som finns inom nämndens ansvarsområde. Nämndens tjänstemän har regelbundna möten med de intresseorganisationer som representerar barn och ungdomar med funktionsnedsättningar för att ta del av deras synpunkter och ge dem möjlighet att påverka verksamheterna.

Fysisk aktivitet och matvanor

Förskolorna i Borlänge har arbetat mycket med rörelseaktiviteter för barnen. Exempelvis använder sig några förskolor av Mini-Röris, ett program från Friskis & Sveltis som stimulerar barnen till mer rörelse genom rytm och rörelselekar och som i sin tur stimulerar språkutvecklingen. Utevistelsen är viktigt och många använder skogen och närmiljön som en naturlig lekplats och besöker kontinuerligt dessa platser.

Grundskolan. Ungefär hälften av alla grundskolor erbjuder dagligen, alla elever, någon form av fysisk aktivitet. På vilket sätt framkommer inte.

Bland **gymnasieskolorna** framhåller så gott som alla fysisk aktivitet som ett prioriterat område. Hur arbetet med fysisk aktivitet bedrivs vid sidan om ämnet Idrott och Hälsa beskrivs generellt inte. På Soltorgsgymnasiet har under året en stor andel av eleverna genomfört hela eller en del av Soltorgsklassikern. Soltorgsklassikerna innebär att eleverna springer, cyklar, skidar och simmar.

Kultur- och fritidsnämnden. De 400 föreningar som är verksamma inom fritids- och kultursektorn engagerar på något sätt det stora flertalet av Borlänges invånare, som aktiva utövare eller som föräldrar till barn som deltar i en eller flera föreningsaktiviteter. De lokala fritidsvaneundersökningar som gjorts i Borlänge och olika riksundersökningar visar att cirka 70 procent av alla ungdomar väljer att vara med i föreningslivet.

Kultur- och fritidsnämnden har i samtal med föreningarna diskuterat att alla ungdomar ska ges möjlighet att vara med i de olika fritidsaktiviteterna. En viktig framtida uppgift för kultur- och fritidsnämnden blir att skapa möjligheter till spontanidrott i närområdet där utövandet kan ske utan kostnad.

Genom projektet ”Friskus” har förutsättningar skapats för att barn och unga med funktionsnedsättning ska kunna delta i föreningslivet. Totalt finns idag tolv idrottsföreningar som har särskilda grupper för att ta emot personer med funktionsnedsättning.

Grundskolan. Två av grundskolorna erbjuder frukost till självkostnadspris och en skola via budget. I grundskolorna är cafeterierna mer hälsosamma än i gymnasiet och utbudet består mestadels av frukt, grönt och nyttiga mellanmål.

Gymnasienämnden. Under 2009 har gymnasiet speciellt diskuterat hur kvaliteten på skolmaten kan öka samt vilket utbud som ska finnas i skolcafeterierna. Detta har skett i diskussion mellan ledning, tjänstemän och elever.

Gymnasieskolan. Utbudet i gymnasieskolornas cafeterior varierar en hel del. Två av skolorna erbjuder mestadels frukt, grönt och nyttiga mellanmål. Ingen grundskola eller gymnasieskola säljer energidrycker. Alla gymnasieskolor uppger att de har arbetat aktivt för att utveckla och förbättra skolcafeteriornas utbud. Formerna för detta har sett lite olika ut på skolorna men det har ofta skett genom elevråd, matråd eller olika samverkansgrupper. Soltorgsgymnasiet har till exempel en cafeteria-grupp där elever, en sjuksköterska, idrottslärare, cafeteriaansvarig och rektorn finns representerade.

Fyra av gymnasieskolorna har under året erbjudit frukost i någon form. Hushagsgymnasiet säljer ungefär 150 frukostar per dag till ett pris av 15 kronor.

Kostservice har under året gjort om 13 mottagningskök till beredningskök för att öka kvaliteten på maten inom förskola och skola.

Alkohol, tobak och droger

Alkohol och droger

Barn- och skolnämnden ger genom Linusgruppen, som är ett samarbete mellan barn- och utbildningsnämnd och socialnämnd, stöd till barn och tonåringar med missbrukande föräldrar. Barn- och skolnämnden poängterar vidare att dessa frågor ingår i skolans och elevhälsans uppdrag. Hur det förebyggande arbetet bedrivs preciseras inte.

Grundskolan. För att förebygga alkohol- och droganvändning har grundskolorna framförallt arbetat med regelbunden upplysning, undervisning och diskussioner på lektioner, via fältfritidsledare (där de finns) och vid vissa tillfällen inbjudna "upplysare".

Alkohol och droger och dess konsekvenser för hälsan diskuteras alltid vid hälsosamtalen.

Några grundskolor uppger att de har arbetat med livskunskap för att stärka elevernas värderingar, attityder och självkänsla och därmed stärka eleverna till hälsosamma levnadsvanor.

I grundskolan har under året inga regelrätta föräldrautbildningar genomförts. Däremot har diskussioner och "råd och stöd" förekommit på klassmöten, föräldramöten, föräldraråd och skolråd.

Gymnasienämnden. Inom Borlänge/Säter gymnasieskola finns en övergripande drogpolicy som inarbetas i skolornas arbetsplaner eller egna policydokument. Borlänge/Säter gymnasieskola är även representerade i lokala BRÅ's tjänstemannagrupp.

Gymnasieskolan har under året arrangerat olika temadagar och föreläsningar inom alkoholområdet. Materialet Don't drink and drive (DDD) har använts i hög utsträckning. Flera föreläsningar om alkohol och bilkörning har genomförts med lyckat resultat. Informationen har riktat sig till både elever och föräldrar. Under DDD-dagen 2009 deltog drygt 800 elever och på kvällen ca 100 föräldrar. Dahlandergymnasiet har under året involverat DDD-materialet i olika kurser. Exempelvis har eleverna haft temalektioner om alkohol i ämnet matematik.

Gymnasieskolan. Det alkohol- och drogförebyggande arbetet diskuteras ständigt på skolorna. Många skolor erbjuder stöd och hjälp till elever som har alkoholproblem. Vissa framhåller speciellt att de under året har haft ett aktivt samarbete med socialförvaltningen och

öppenvårdsenheten. Soltorgsgymnasiet arbetar aktivt med att erbjuda drogfria aktiviteter. Vid dessa tillfällen erbjuds stöd från skolan. Det kan handla om lokalutnyttjanden med mera.

Arbete mot narkotika har främst skett genom föreläsningar och information. Ämnet har tagits upp i elevsamtal med skolhälsovården. I arbetet är samarbetet med fältassistenter och Exit viktigt för att nå framgång.

Dahlandergymnasiet har under året haft två dopningskontrollanter från Riksidrottsförbundet med i kursen Idrott och Hälsa. De genomförde tre dopingtest på eleverna samt berättade om antidopningarbetet i Sverige och i övriga världen.

Hushagsgymnasiet har haft särskilda föräldramöten för att förebygga drogmissbruk. Och i samtliga misstänka fall av drogmissbruk har föräldrar kallats till samtal.

Kommunstyrelsen. Under året har en kampanj mot illegal alkoholhantering genomförts tillsammans med Länsstyrelsen Dalarna och Polismyndigheten Dalarna. Kampanjen blev uppmärksammasad och resulterade i att polisen fick ett 20-tal tips.

Lokala Brottsförebyggande rådet (BRÅ) har under året arbetat med frågor som rör alkohol och droger i olika sammanhang och deltar i ett länsövergripande nätverk i dessa frågor.

Kultur- och fritidsnämnden ställer krav på drogfria miljöer i avtalen med fritidsgårdsverksamhet.

Nämndens kontantstöd till föreningsliv har bland annat till syfte att skapa positiva fritidsmiljöer för samhällets mest utsatta grupper och därmed motverka utslagning, missbruk och ensamhet. Vid fritidsgårdarna bedrivs ett aktivt arbete med att förebygga och motverka alla former missbruk.

Socialnämnden arbetar med haschavvänjningsprogrammet Exit för ungdomar i åldern mellan 13 och 25 år. Exit innehåller 3 program, ett kort och ett långt avgiftningsprogram samt haschsamtal/rådgivning för yngre ungdomar och föräldrar. Under året har 49 ungdomar varit aktuella för behandling och efterfrågan är fortsatt hög.

Individ och familjeomsorgen (IFO) samverkar med Samhällsenheten kring unga vuxna på Cozmoz.

Under året har IFO genomfört flera föräldrautbildningar i Komet och Connect. Socialtjänsten har även arbetat med Örebro preventionsprogram (ÖPP) för att stödja föräldrar till gränssättning av alkohol i grundskolan. Socialtjänsten har under året deltagit i en multistudie som även fortsätter under 2010. Studien utgår från Örebro Universitet och syftar till att jämföra olika föräldrastödsprogram. Personalen har under årets utbildats i Connect-programmet som bygger på anknytningsteorin.

Socialtjänsten bedriver ett utvecklingsarbete för att främja barns och ungas hälsa genom den så kallade "maskrosplattformen". Grundtanken i plattformen är att det förebyggande arbetet för barn och unga kan förbättras avsevärt genom samverkan över verksamhetsgränserna, och att man i första hand ska välja förebyggande metoder som har stöd i forskning. De metoder som bland annat folkhälsoinstitutet förespråkar bygger på kunskap om risk- och skyddsfaktorer, och är i stor utsträckning riktade till föräldrarna.

Tobak

Grundskolan arbetat tobaksförebyggande genom regelbunden upplysning, undervisning och diskussioner på lektioner, via fältfritidsledare (där de finns) och vid vissa tillfällen inbjudna "upplysare".

Gymnasieskolan. Det tobaksförebyggande arbetet bedrivs genom information av skolhälsovården vid hälsosamtalen och andra informationstillfällen och i undervisningen. Alla skolor har rökfri miljö i närheten av skolorna. Många av skolorna erbjuder stöd vid rökavvänjning.

Kultur- och fritidsnämnden ställer krav på tobaksfria miljöer i avtalen med fritidsgårdsverksamhet.

Vuxna och äldre

Allmänt hälsoläget

Hälsan är en av de faktorer som människor skattar högst i livet. När det gäller det självskattade allmänna hälsotillståndet tillhör Borlänge kommun de 25 procent av Sveriges kommuner som har sämst självskattat allmäntillstånd. Detta är alarmerande då det självskattade allmäntillståndet många gånger har en tydlig koppling till ökad sjuklighet och dödlighet.

Självskattat allmänt hälsotillstånd, Andel (%) med bra självskattat hälsotillstånd, 18 – 80 år, 2006-2008

	Totalt	Män	Kvinnor
Riket	70,4	73,2	68,2
Borlänge kommun	64,8	73,1	58,4

Öppna jämförelser folkhälsa 2009, SKL

Psykisk hälsa

I Borlänge uppger var femte vuxen person att de lider av nedsatt psykiskt välbefinnande. I likhet med skattningen av det allmänna hälsotillståndet så tillhör Borlänge de 25 procent sämsta kommunerna när det gäller psykiskt välbefinnande.

Psykiskt välbefinnande, Andel (%) med nedsatt psykiskt välbefinnande, 18-80 år, 2006-2008

	Totalt	Män	Kvinnor
Riket	17,7	14,3	20,5
Borlänge kommun	20,2	9,0	29,0

Öppna jämförelser folkhälsa 2009, SKL

Bland äldre så har kvinnor i högre grad än män nedsatt psykiskt välbefinnande, utom i den äldsta åldersgruppen, 75-84 år, där det inte finns någon skillnad mellan könen.

Socialt deltagande

Sociala relationer har en stark hälsofrämjande effekt. Framförallt handlar det om upplevelsen av att ha tillgång till sociala nätverk och socialt stöd samt att kunna medverka och delta i sociala sammanhang. Enligt Öppna jämförelser 2009 uppger hela 22 procent av den vuxna befolkningen i Dalarna lågt socialt deltagande.

Fysisk aktivitet och matvanor

De allmänna rekommendationerna är att vuxna och äldre bör vara aktiva minst 30 minuter per dag för att uppnå hälsosamma effekter. Den fysiska aktiviteten bör vara regelbunden och kännas lätt ansträngande. Den största risken för ohälsa är att ha en stillasittande fritid.

I Borlänge är cirka 60 procent tillräckligt fysisk aktiva för att uppnå hälsosamma effekter. Detta är en lägre andel än riket.

Fysisk aktivitet, Andelen (%) fysiskt aktiva minst 30 min per dag, 18-80 år, 2006-2008

	Totalt	Män	Kvinnor
Riket	64,2	65	63,5
Borlänge kommun	60,7	61,5	60

Öppna jämförelser folkhälsa 2009, SKL

Konsumtionen av frukt och grönt ser ungefär lika ut i Borlänge som i övriga riket. Dock har Borlänge en betydligt lägre andel män som äter frukt och grönt i jämförelse med riket.

Matvanor – frukt och grönt, Andel (%) som äter frukt och grönt minst 5 ggr per dag, 18-80 år, 2006-2008

	Totalt	Män	Kvinnor
Riket	9,5	4,7	13,6
Borlänge kommun	10,0	2,5	15,9

Öppna jämförelser folkhälsa 2009, SKL

Över 2 miljoner vuxna svenskar är överviktiga eller feta. Antalet feta vuxna har fördubblats sedan 1980 och antalet överviktiga har ökat med 20-30 procent. I Borlänge lider 16,2 procent av fetma enligt SKL: s öppna jämförelser i folkhälsa, 2009.

Fetma, Andelen (%) med fetma (BMI> 30), 18-80 år 2006-2008

	Totalt	Män	Kvinnor
Riket	12,4	12,0	12,7
Borlänge kommun	16,2	14,6	17,4

Öppna jämförelser folkhälsa 2009, SKL

Alkohol och tobak

Alkoholkonsumtionen har ökat sedan början 1990-talet. I Borlänge finns det en lägre andel med riskabla alkoholvanor i jämförelse med riket men fortfarande har var tionde vuxen riskabla alkoholvanor.

Riskabla alkoholvanor, Andel (%) med riskabla alkoholvanor, 18-80 år, 2006-2008

	Totalt	Män	Kvinnor
Riket	13,1	17,1	9,7
Borlänge kommun	10,0	11,1	9,2

Öppna jämförelser folkhälsa 2009, SKL

Tobaksrökning är den största och vanligaste orsaken till sjukdom, lidande och förtida dödsfall. Över en miljon svenskar röker och nästan lika många snusar. Borlänge kommun har en lägre andel dagligrökare i vuxen ålder i jämförelse med riket.

Rökvanor, Andel (%) dagligrökare, 18-80 år, 2006-2008

	Totalt	Män	Kvinnor
Riket	14,4	12,8	15,7
Borlänge kommun	10,9	15,0	7,7

Öppna jämförelser folkhälsa 2009, SKL

Ohälsosamma levnadsvanor som alkohol- och tobaksbruk återfinns till största delen bland personer som är socialt utsatta. Utbildning, social position på arbetsmarknaden samt den ekonomiska situationen hänger starkt samman med ansamling av ohälsosamma levnadsvanor.

Delaktighet och inflytande

Kommunstyrelsen I kommunfullmäktige finns bland annat möjligheten för allmänheten att komma med förslag och idéer via så kallade medborgarförslag. Under 2009 inkom tolv medborgarförslag.

Miljö- och byggnadsnämnden arbetar främst med delaktighet och inflytande genom att låta människor ta del av och lämna synpunkter på aktuella planer och projekt.

Omsorgsnämnden har genom de stimulansmedel som de senaste åren beviljats gjort satsningarna inom området delaktighet och inflytande.

I det kommunala pensionärsrådet ges intresseorganisationer möjlighet att påverka nämndens verksamhet, liksom ta del av aktuell information. Under 2009 har omsorgsnämnden beviljats ytterligare stimulansmedel där arbetet med att utveckla det sociala innehållet i såväl särskilt boenden som inom hemtjänsten.

Vård och omsorg. Alla särskilda boenden erbjuder sociala aktiviteter. Under året har olika sociala aktiviteter anordnats vid cirka 500 tillfällen för de äldre på kommunens särskilda boenden. Totalt sett har de olika aktiviteterna samlat över 5000 deltagare. Alla särskilda boenden har även tillgång till samlingslokaler vilket underlättar socialt deltagande.

LSS. Samtliga brukare på gruppboendena har eller erbjuds genomförandeplan enligt LSS. I dessa planerar brukare eller dess företrädare tillsammans med personal för hur insatserna skall utföras. Vid uppförandet av dessa genomförandeplaner så har personalen möjlighet att försöka påverka brukaren i hälsosam riktning. Motiverande samtal genomförs kontinuerligt gällande folkhälsoplanens prioriterade mål.

Sociala mötesplatser finns på varje gruppboende i form av gemensamhetsutrymmen så som kök och vardagsrum.

Fysisk aktivitet och matvanor

Omsorgsnämnden har under året gjort satsningar på att öka kunskapen om sambandet mellan goda matvanor och hälsa. På vilket sätt framkommer dock inte.

Vård och omsorg. När det gäller de äldres aktivitetsnivå på de särskilda boendena i kommunen varierar det en hel del. Uppskattningsvis ligger aktivitetsnivån mellan tre och tio timmar per vecka och brukare. På vilket sätt verksamheterna arbetar med fysisk aktivitet framkommer inte.

Alla särskilda boenden har grönområden i direkt anslutning vilket underlättar rörelse och social samvaro. Hur det ser ut med grönområden i direkt anslutning till gruppboenden saknas svar om. Ett av seniorboendena har en träningspark utomhus för att uppmuntra till och underlätta för fysisk aktivitet.

LSS anger att många brukare är aktiva med diverse kvällsaktiviteter. Under året har de boende haft tillgång till dietist och kostcirkel har genomförts. Vid upprättandet av genomförandeplaner enligt LSS samt i det dagliga livet försöker personalen påverka till fysisk

aktivitet och goda matvanor. Personalen försöker även vara goda förebilder i både praktik och teori.

Hemtjänsten har arbetat med ett projekt för att öka ansvar och befogenheter för baspersonal inom hemtjänst. Under året har alla givits möjlighet att vara delaktiga i val av utbildningsinsats.

Kostservice. Under året har vissa mottagningskök gjorts om till beredningskök för att öka kvaliteten på maten inom äldreomsorgen.

Kultur- och fritidsnämnden har ett viktigt ansvar för att tillgodose Borlängebornas behov av fritidsanläggningar och miljöer för rekreation och fysisk aktivitet. Inriktningen är att anläggningarna för rekreation och fritidsverksamhet ska finnas i ett utbud som tillfredställer invånarnas breda intressen. Ungefär 60-65 procent av den vuxna befolkningen i Borlänge är aktiva i en eller fler föreningar. Antalet aktiva i idrottsföreningar har dock minskat.

Under 2009 skrevs 107 recept på fysisk aktivitet ut av primärvården i Borlänge. De hade dock svårigheter att hitta föreningar att hänvisa patienterna till. Kultur- och fritidsnämnden har inga uppgifter på hur många föreningar som tar emot patienter som har fått fysisk aktivitet på recept utskrivet från primärvården. Kultur- och fritidsnämnden ställer heller inga rekommendationer på att föreningarna ska ta emot patienter som har fått fysisk aktivitet på recept. Nämnder uppger dock att de skulle kunna rekommendera detta.

Personalkontoret. Under året har friskvårdstimmen som erbjudits kommunens anställda tagits bort men subventionerade avgifter ska göra det attraktivare att bli och vara mer fysiskt aktiv på fritiden.

Alkohol, tobak och droger

Personalkontoret. Beslut har tagits om rökfri arbetstid för personalen inom Borlänge kommun. Beslutet ska ses som ett led i arbetet för en mer hälsofrämjande arbetsmiljö. Beslutet gör arbetsplatsen Borlänge kommun till en mer hälsofrämjande miljö för medarbetare, brukare och befolkningen i övrigt.

Socialtjänsten har under året genomfört tillsynsbesök på samtliga försäljningsställen som säljer folköl och tobak. Socialtjänsten har även fortsatt sitt arbete med ansvarsfull alkoholhantering. Ansvarsfull alkoholserving är en vetenskaplig utvärderad metod som syftar till att minska det restaurangrelaterade våldet. Metoden handlar om att utbilda restauranganställd för att minska berusningsgraden inne på krogarna och att hindra alkoholserving till minderåriga.

Socialtjänsten erbjuder alkohol och drogrådgivning samt behandling för enskilda personer med egen problematik eller anhöriga. De har även öppenvårdsbehandling för mammor som har erfarenhet av droger.

Vård och omsorg har prioriterat arbetet med rökfri arbetstid under året. Detta är något som gynnar både personalen och brukarna. Samtal förs även med brukarna angående levnadsvanor.