

Återvinningsstationer i Borlänge kommun

Tillsynsprojekt våren 2008



Projektet utfört och sammanställt av:
Ingela Johansson
Miljöinspektör

Sammanfattning

Tidningar, returpapper och förpackningar omfattas alla av producentansvar. Förpacknings- och tidningsproducenterna har bildat 5 materialbolag som samarbetar under namnet Förpacknings- och tidningsinsamlingen (FTI) och de har organiserat de så kallade återvinningsstationerna (ÅVS). Kommunen har tillsynsansvaret på återvinningsstationerna.

Under våren har Borlänge miljökontor genomfört ett tillsynsprojekt över återvinningsstationerna för att se hur tillgängligheten är och hur miljön ser ut runt stationerna, dvs, allmänna intrycket av stationerna; städning, underhåll osv.

Under tillsynsprojektet har alla återvinningsstationer besökts och fotograferats. Vid besöket kontrollerades återvinningsstationerna utifrån en checklista (bilaga 1).

Den allmänna nivån på återvinningsstationerna är ungefär lika över hela kommunen. På majoriteten av ÅVS har staketen som sitter runt stationen börjat förfalla och ytan för stationen är för liten, vilket gör att det är trångt och besvärligt att kasta återvinningsmaterial i behållarna, speciellt för de som använder rullstol eller rullator. I flera fall är det rörigt med många olika informationsdekaler och att privatpersoner/företagare har lämnat avfall som inte hör hemma på en återvinningsstation. För att förbättra det allmänna intrycket av återvinningsstationerna behöver utformningen av stationerna förändras, underhåller av stationerna förbättras, att privatpersoner informeras hur de ska sortera sitt avfall och att företagare informeras vad de ska göra med sitt avfall, så att deras avfall inte belastar ÅVS.

Bakgrund

Tidningar, returpapper och förpackningar omfattas alla av producentansvar. Detta innebär att de som tillverkar eller importerar tidningspapper eller förpackningar och de som fyller, säljer förpackningar eller förpackade varor, ska ansvara för att det finns ett inlämningssystem där slutkunden kan lämna tidningar/förpackningar för återvinning.

Förpacknings- och tidningsproducenterna har bildat 5 materialbolag som samarbetar under namnet Förpacknings- och tidningsinsamlingen (FTI) och de har organiserat de så kallade återvinningsstationerna (ÅVS). Kommunen har tillsynsansvaret på återvinningsstationerna.

Syfte

Tillsynsprojekt över återvinningsstationerna i Borlänge kommun, för att se hur tillgängligheten är och hur miljön ser ut runt stationerna, dvs, allmänna intrycket av stationerna; städning, underhåll osv.

Genomförande

Alla återvinningsstationer, utom stationen vid Fågelmåra återvinningscentral, har besökts och fotograferats (Sammanställning av några bilder, se bilaga 1) Vid besöket den 28 april 2008 kontrollerades återvinningsstationerna utifrån en checklista (bilaga 2).

Lagstiftning

De lagar och föreskrifter som reglerar producentansvaret och tillsyn av hanteringen av det material som faller under producentansvaret finns i:

- Miljöbalken (1998:808) 15 kap
- Avfallsförordningen (SFS 2001:1063)
- Förordningen (SFS 2006:1273) om producentansvar för förpackningar
- Förordningen (SFS 1994:1205) om producentansvar för returpapper

Resultat

Den allmänna nivån på återvinningsstationerna är ungefär lika över hela kommunen. På majoriteten av ÅVS har staketen som sitter runt stationen börjat förfalla och ytan för stationen är för liten. En sammanställning av resultatet, se bilaga 3.

Tillgänglighet

Vid nästan alla återvinningsstationerna stod behållarna mycket tätt och det var svårt att komma åt öppningarna på behållarna. Det var endast ett fåtal av stationerna där det var möjligt att ta sig fram med en rullstol eller rullator till alla behållarna.

Ser man på kartan (bilaga 4) över hur ÅVS är placerade i kommunen, så är det glest mellan ÅVS i stadsdelarna Kvarnsveden och norra Bullermyren. I övriga kommunen ser fördelningen av ÅVS jämnare ut.

Skytning

På de flesta ÅVS var behållarna märkta med rätt dekal för vilket material som skulle läggas i behållarna. Endast ett fåtal av behållarna hade rätt dekal som vägleder sorteringen av materialet. Av de behållare som hade dekal för materialsortering, hade majoriteten en gammal dekal (en dekal som användes innan FTI bildades). Behållarna för plast hade alla de gamla materialsorterings dekal.

Väldigt få av batteriholkarna hade en dekal.

På de flesta av ÅVS är det rörigt med dekaler, flera olika namn och telefonnummer. Det är inte tydligt var en privatperson ska vända sig om något är fel på ÅVS.

Vid knappt hälften av ÅVS satt TACK-skylden fullt synligt. På de övriga satt TACK-skylden på planket bakom behållarna på ÅVS.

Behållare

På majoriteten av ÅVS var det en eller flera av behållarna som det fanns klotter på.

Många av batteriholkarna var trasiga eller överfulla. Nästan alla batteriholkar var av den gamla modellen i plast.

Städning

Vid inspektionstillfället var det endast några få stationer där man hade hunnit sopa och ta bort gruset som använts för halkbekämpning under vintern.

Överlag var städningen bra på stationerna. Det fanns lite kapsyler och krossat glas vid en del av stationerna. Vid några av stationerna hade skräp blåst ut i närområdet.

På ett flertal av ÅVS hade det lagts grovavfall och livsmedelsavfall bakom/runt behållarna.

Utformning

De flesta stationerna hade ett högt staket på tre av sidorna och mellan behållarna skapades undanskymda utrymmen. På flera ställen så var ytan till ÅVS för liten, så att behållare var ställda utanför själva ytan för ÅVS.

Problemstationer

På stationerna i Tjärna ängar centrum och Åselby har det varit många klagomål på nedskräpning, både från privatpersoner och från åkarna som städar ÅVS.

Diskussion av resultatet

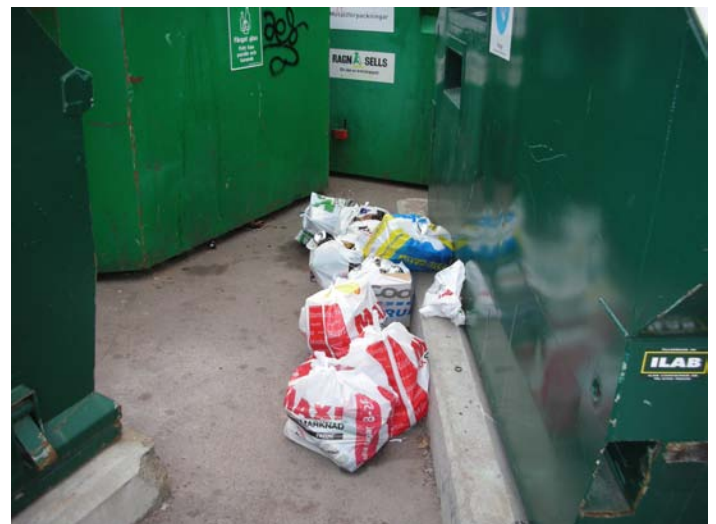
Helhetsintrycket av tillsynsprojektet, är att ingen större förändring har skett på ÅVS sedan föregående tillsyn 2003 (Tillsyn på återvinningsstationer rapport om skötsel och service 2003-09-08). Den stora förändringen som har skett är att behållarna är av samma typ på alla stationer. Behållare i plåt av "igloo-typ" för glas, för de övriga fraktionerna är det behållare i plåt av "container-typ" och alla behållare är gröna. De problem som fanns med att det var svårt att komma fram till öppningarna på behållarna, trångt mellan behållarna, nedskräpning i form av grovavfall och livsmedelsavfall (främst fett och olja) kvarstår.

För att komma tillrätta med nedskräpningsproblemet behöver främst två saker göras. För det första behöver privatpersoner informeras om hur de ska sortera det material som ska återvinnas och företagare (främst livsmedelsföretagare) informeras var de ska lämna sitt material som ska återvinnas. Den information som går ut till privatpersoner borde ha samma karaktär, som den information som de får på ÅVS. Detta för att det ska bli enhetligt och underlätta sorterandet för privatpersoner. För det andra så behöver utformningen av ÅVS ändras, så att det inte finns undanskymda utrymmen inne på ÅVS, som gör det enkelt för privatpersoner/företagare att lämna avfall som inte hör hemma på ÅVS. Dessutom behöver underhållet av stationerna förbättras.

När skyltningen av stationerna är rörig och otydlig, så kommer det att leda till att människor kastar saker i fel behållare, så att fraktionen blir oren och därmed återvinningsvärdet sämre.

Vid inspektionstillfället fanns inga större problem med städningen av ÅVS. Däremot kunde man se vid ett flertal ÅVS, att där det var trångt mellan behållarna användes bara några öppningar. De öppningar som användes var då fulla, medan den bakre halvan av behållaren var tom.









Checklista återvinningsstationer

Är TACK-skylden placerad så att den syns tydligt

Städning av återvinningsstationen

Är behållarnas öppningar lätta att komma fram till

Finns batteriholk vid återvinningsstationen

Finns det klotter på behållarna

Är behållarna märkta med dekal för vilket material som ska lämnas i behållaren och dekal med sorterings exempel

Övriga iakttagelser

Sammanställning av tillsynen på återvinningsstationer i Borlänge kommun våren 2008

Bilaga 3

Namn/ plats Tid för inspektionen	TACK- skylt fullt synlig	Städning av stationen Ok	Lätt åtkomliga behållare	Batteriholk finns vid ÅVS * = gammal modell i plast	Klotterfria behållarna	Dekaler på behållarna						Övrig iakttagelser
						Material/sorteringshjälp						
						<i>Pa</i>	<i>T</i>	<i>M</i>	<i>Pl</i>	<i>FG</i>	<i>OG</i>	
Pligg Eriksväg Kl. 9.15		x		x	x	x/	x/	x/g	x/g	x	x	Batteriholk: I metall, mossig.
Gös Eriksväg Kl. 9.20				x		x/	x/	x/	x/g		x	Diverse grovavfall fanns
Kalles väg Kl. 9.30		x		x		x/x	x/	x/g	x/g	x	x	
Paradisvägen Kl. 9.45				x *	x	x/x	x/	x/	x/g	x	x	Batteriholken var överfull. Kartong överfull
Jaxtorget Kl. 9.50				x *		x/	x/	x/g	x/g	x	x	Två sopsäckar och diverse annat avfall fanns Batteriholken var trasig
Tjärna centrum Kl. 10.00	x			x *	x	x/	x/		x/g	x	x	Diverse grovavfall, kläder mm
Tjärna Ekorrstigen Kl. 10.05		x		x *	x	x/	x/	x/	x/g	x	x	Metallbehållaren överfull 2 st barncyklar
Kvarnsvedens IP Kl. 10.20	x	x		x		x/x	x/	x/g	x/g	x	x	2 behållare för varje fraktion utom för kartong och tidning. Kartong och tidning överfull Kartong låg utanför behållarna Batteriholken har dekal TACK-skylden fanns det klotter på
Norr Amsberg kapellet Kl.10.30		x		x *	x	x/	x/	x/g	x/g	x	x	En behållare lutade mycket, såg ut som att den kunde tippa. Gammal TACK-skyld
Medvåga Uppfartsvägen Kl. 10.45	x	x	x	x *		x/	x/	x/g	x/g	x	x	Batteriholken sitter mycket dold Troligen för trångt att ta sig fram till behållarna om man har rullstol eller rullator
Domnarvet Kl. 10.55	x	x		x *		x/	x/	x/g	x/g	x	x	Batteriholk trasig
Forsa Kl. 11.05		x		x *	x	x/	x/	x/g	x/g	x	x	Plastpåsar härnger på staketet till ÅVS 2 dunkar med melass
Masergatan Kl. 11.05				x *		x/x	x/	x/g	x/g	x	x	Batteriholk trasig Soppåsar, kartong och metallburkar låg utanförbehållarna. Behållare för klädinsamling inne på ÅVS
Tångringsgatan Kl. 11.20		x	x	x *		**	**	x/g	x/g	x	x	** Papper/tidning samma behållare Glödlampor i batteriholken

Sammanställning av tillsynen på återvinningsstationer i Borlänge kommun våren 2008

Bilaga 3

Namn/ plats	TACK- skylt fullt synlig	Städning av stationen Ok	Lätt åtkomliga behållare	Batteriholk finns vid ÅVS	Klotterfria behållarna	Dekaler på behållarna Papper = Pa Metall = M Färgat glas = FG g = gamla sorterings Material/sorteringshjälp Tidning = T Plast = Pl Ofärgat glsa = OG dekal						Övrig iakttagelser
						Pa	T	M	Pl	FG	OG	
Vasagatan Kl. 11.25		x	x	x *		**	**	x/x		x	x	Papper/tidning samma behållare Tidning-/kartongbehållaren var överfull
Maxim Kl. 13.00			x	x *		x/	x/	x/x	x/g	x	x	Batteriholken kunde man inte komma fram till. Mycket avfall från livsmedelsföretagare, kassar med glas och ihoptryckt packetteringsplast.
ICA Maxi Kl. 13.10	x		x	x	x	x/x	x/	x/	x/g	x	x	Tidningsbehållaren var överfull Tidning stod utanför behållaren Diverse soppsår bakom behållarna Batteriholken hade dekal
Kärlarvet Kl. 13.25	x	x	x	x *	x	x/	x/	x/x	x/g	x	x	
Blästergatan Kl. 13.30		x	x	x *	x	x/	x/	x/x	x/g	x	x	TACK-skylt saknas
Gylle Kl. 13.40	x		x	x		x/x	x/	x/x	x/g	x	x	Batteriholken var öppen. Dekal fanns. Behållare för klädinsamling utanför ÅVS
Åselby Kl. 13.45				x *		x/	x/	x/x	x/g	x	x	Metallbehållaren överfull Staketet hade rasat (bakresidan) TACK-skylt saknas
Romme centrum Kl. 13.35		x		x *		x/x	x/	x/	x/g	x	x	TACK-skylt saknas Behållare för klädinsamling utanför ÅVS
Sellnäs Kl. 14.00		x		x		x/	x/	x/g	x/g	x	x	Batteriholk har dekal
Idkerberget Kl. 14.15	x	x		x *		x/	x/	x/g	x/g	x	x	Något trångt till matallbehållaren Skräp hade blåst ut i skogen bredvid ÅVS TACK-gammal och det fanns klotter på den.
Mjälgåvägen Kl. 14.40	x	x		x *		x/	x/	x/g	x/g	x	x	Svårt att åarkera bredvid ÅVS Glasbehållaren kommer man inte fram till. Det ser inte ut som att den går att tömma hellre
Coop Kl. 15.27	x		x	x *	x	x/x	x/	x/x	x/g	x	x	Dubbla behållare för alla fraktioner utom för tidning Diverse grovavfall Mycket skräp i skogen bredvid
Torsång Kl. 15.45		x	x	x		x/x	x/	x/	x/g	x	x	Batteriholk har dekal som det finns klotter på ÅVS står inte på en hårdgjordyta och det finns inget staket kring stationen
Ornäs Kl. 16.55	x		x	x *		x/	x/	x/g	x/g	x	x	Batteriholken är överfull Behållare för klädinsamling utanför ÅVS

Återvinningsstationer i Borlänge kommun

● = Återvinningsstation



0 km 0,5 km 1 km 2 km



Mer information / Länkar:

Miljöbalken lagtext www.notisum.se

FTI www.ftiab.se

Naturvårdsverket www.naturvardsverket.se



Kontakt med Borlänge kommuns miljökontor:

0243-742 32
miljokontoret@borlange.se