



# Oletko varautunut?

– kriisin tai sodan sattuessa



# Yhdessä vahvistamme selviytymiskykyä ja suojelemme vapauttamme

Borlängens kunnan asukkaille .....	3
Miten saada tietoa kriisin tai sodan sattuessa .....	4
Mitä kunta tekee yhteiskunnallisen häiriön aikana? .....	5
Varoitusjärjestelmät – miten saat hälytyksiä vaaratilanteessa .....	6
Määrätyt kokoontumispaikat .....	8
Mitä Borlängessä voisi tapahtua? .....	10
Juomaveden ongelmat .....	11
Vaarallisten aineiden vapautumisen riski .....	12
Suuret vesivirrat ja padon murtuminen .....	13
Miltä Ruotsin puolustusjärjestelmä näyttää? .....	14
Erytistarpeisille .....	16
Varautumisesi ja henkinen valmiutesi .....	18
Yhteystiedot .....	19

# Borlängen kunnan asukkaille

Tämä esite on osoitettu kaikille Borlängen kunnan asukkaille, ja se sisältää tietoa kriisi- tai sotatilanteessa sovellettavista ohjeista. Sen tarkoituksena on lisätä tietämystäsi ja auttaa sinua varautumaan, jos jotain ennenkuulumatonta tapahtuu.

Epävarmassa maailmassa on tärkeää, että me kaikki pysymme valmiudessa, niin henkisesti kuin käytännössäkin. Näin voimme tukea toisiamme ja auttaa pitämään yhteiskunnan toiminnassa.

Tämän esitteen tarkoituksena on tarjota sinulle tietoa ja ohjeita siitä, mikä pätee odottamattomien tilanteiden sattuessa, joko täällä Borlängessä tai ympäröivässä maailmassa. Esite on paikallinen liite Yhteiskuntasuojelu- ja valmiusviraston (MSB) tuottamaan kansalliseen "Jos tulee kriisi tai syttyy sota" -esitteeseen.

## Mikä on kriisi?

Kriisi on rauhan aikana tapahtuva tapahtuma, joka aiheuttaa moniin

ihmisiin vaikuttavan yhteiskunnallisen häiriön. Se voi sisältää mitä tahansa sähkö- ja vesikatkoksista äärimmäisiin sääolosuhteisiin tai terrori-iskuihin. Kriisit tapahtuvat usein yllättäen ja niillä voi olla vakavia seurauksia.

## Väärää tietoa

Kriisien ja sodan aikana väärän tai harhaanjohtavan tiedon riski kasvaa. Suhtaudu tietolähteisiin kriittisesti ja luota vain luotettaviin lähteisiin, kuten viranomaisiin ja vakiintuneisiin uutislähteisiin. Älä levitä väärää tietoa. Lisätietoja on saatavilla Ruotsin psykologisen puolustusviraston verkkosivuilta: [mpf.se](http://mpf.se).



## Vinkki!

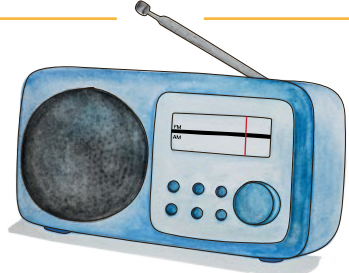
Säilytä tätä esitettä turvallisessa paikassa, jotta löydät sen helposti tarvittaessa!

# Miten saada tietoa kriisin tai sodan sattuessa

Yhteiskunnallisen häiriön tai suuronnettomuuden sattuessa kunta tiedottaa sinulle, mitä tapahtuu, mitä voit tehdä ja mistä saat lisätietoja.

## Kunnan tiedotuskanavat:

- Borlängen kunnan verkkosivusto, [borlange.se](http://borlange.se).
- Borlängen kunnan Facebook-sivu – pikapäivityksiä tapahtumien aikana.
- Borlängen kunnan nimetyt kokoontumispaikat – katso tämän esitteen sivu 8 ja [borlange.se](http://borlange.se).
- Jos sinulla on kysyttävää, lähetä sähköpostia osoitteeseen [kommun@borlange.se](mailto:kommun@borlange.se) (huomaa, että vastaukset voivat viivästyä vakavien tapahtumien aikana).
- Soita Borlängen kunnalle numeroon 0243-740 00 saadaksesi lisätietoja, tietoa tai neuvoja (vain tarvittaessa verkon ylikuormituksen välttämiseksi).



## Kansalliset tiedotuskanavat:

- Ruotsin radion P4-kanava Taalainmaa, taajuus 95,9–103,4 MHz – paikallisradioasemamme ja osa Ruotsin valmiusjärjestelmää. Kriisissä, suuronnettomuuksissa tai sodassa P4 lähettää tärkeitä tietoja viranomaisilta.
- SVT ja teksti-tv:n sivu 100 tarjoavat ajankohtaista tietoa.
- [Krisinformation.se](http://Krisinformation.se) kokoaa varmennettua tietoa viranomaisilta ja on saatavilla myös sovelluksena.
- SOS Alarmin 112-sovellus tarjoaa tietoa alueesi tapahtumista, kuten tulipaloista, liikenneonnettomuuksista ja muista kriisitilanteista.
- Soita Ruotsin kansalliseen tiedotusnumeroon 113 13 saadaksesi tietoa kriiseistä tai onnettomuuksista.

### *Muista!*

Paristokäyttöinen radio varmistaa, että pääset aina käsiksi tärkeisiin tietoihin!

# Mitä kunta tekee yhteiskunnallisen häiriön aikana?

Kriisin tai vakavan yhteiskunnallisen häiriön sattuessa Borlängen kunnan tehtävänä on toimia nopeasti, koordinoida toimia ja varmistaa, että asukkaat saavat tarvitsemaansa apua ja tietoa. Tavoitteena on suojella ihmisiä ja varmistaa, että yhteisön olennaiset toiminnot jatkuvat.

## Maantieteellisen alueen vastuualue

Kunta vastaa suunnittelusta, valmistelusta, koordinoinnista ja tiedottamisesta omalla maantieteellisellä alueellaan. Tämä tarkoittaa, että kunnan on luotava edellytykset eri toimijoiden – kuten viranomaisten, yritysten ja vapaaehtoisjärjestöjen – tehokkaalle yhteistyölle.

## Kunnallinen kriisinhallinta

Vakavan yhteiskuntaa koskevan tapahtuman sattuessa kunta aktivoi kriisiorganisaationsa. Tämä tarkoittaa, että erityinen kriisinhallintaryhmä kokoontuu tekemään

nopeita päätöksiä, koordinoimaan toimenpiteitä ja hoitamaan tilannetta.

## Valmius- ja väestönsuojeluyksikkö

Borlängen kunnalla on erillinen yksikkö, joka työskentelee valmiuteen ja väestönsuojeluun liittyvien kysymysten parissa. Yksikkö suunnittelee, koordinoi ja tukee kunnan toimintaa varmistaakseen, että se on valmiina odottamattomien tilanteiden sattuessa.



# Varoitusjärjestelmät – miten saat hälytyksiä vaaratilanteessa

Vakavan onnettomuuden sattuessa saat hälytyksen radion, television, matkapuhelimen ja/tai Ruotsin ulkoilmavaroitusjärjestelmän, joka tunnetaan myös nimellä ”Hesa Fredrik”, kautta.

## Tärkeä yleisötiedote (VMA) – käytetään rauhan aikana

Tätä käytetään vakavista, henkeä, terveyttä, omaisuutta tai ympäristöä uhkaavista vaaratilanteista, kuten tulipalosta johtuvasta myrkyllisestä savusta, kaasuvuodoista tai äärimmäisistä sääolosuhteista, nopeaan varoitukseen ja tiedottamiseen.

### Näin VMA voi tavoittaa sinut:

- Radio ja TV (pääasiassa Ruotsin radion P4-kanava).
- Tekstiviestit ja ilmoitukset viranomaisilta.
- Ulkosireenit – ”Hesa Fredrik”.

Kun VMA lähetetään ”Hesa Fredrikin” kautta, signaali soi 7 sekuntia, minkä jälkeen seuraa 14 sekunnin hiljaisuus, ja se toistuu kuusi kertaa. Kokonaiskesto on 2 minuuttia.



### Jos kuulet signaalin:

- Mene sisätiloihin.
- Sulje kaikki ovet ja ikkunat sekä kytke tuuletusaukot ja tuulettimet pois päältä, jos mahdollista.
- Kuuntele Ruotsin radion P4-kanavaa tai katso SVT:tä saadaksesi tietoa tapahtuneesta.
- Noudata viranomaisten antamia ohjeita.



## Hesa Fredrik

Ulkoilmavaroitusjärjestelmässä on neljä erilaista signaalia: VMA, valmiushälytys, ilmahälytysvaroitus ja ”vaara ohi”.

Järjestelmää testataan neljä kertaa vuodessa – maaliskuun, kesäkuun, syyskuun ja joulukuun ensimmäisenä arkimaanantaina klo 15.00.

## Vaaramerkki – käytetään sodan aikana

Tätä käytetään, kun hallitus ilmoittaa välittömästä sodan uhasta tai että maa on sodassa.

Sireeni soi 30 sekuntia, minkä jälkeen seuraa 15 sekunnin hiljaisuus. Tämä kuvio jatkuu 5 minuuttia.



### Jos kuulet signaalin:

- Mene sisälle ja kuuntele Ruotsin radion P4-kanavaa.
- Valmistaudu tarvittaessa lähtemään kotoa nopeasti.
- Vältä puheluiden soittamista – matkapuhelinverkkoa tarvitaan elintärkeään viestintään.
- Tarkista, missä lähin väestönsuoja sijaitsee.

## Lentohälytys – käytetään sodan aikana

Tätä käytetään, jos ilmasta kohdistuu välitön uhka, kuten ilmahyökkäys. Sireeni soi 2 sekuntia, minkä jälkeen seuraa 2 sekunnin hiljaisuus. Tämä kuvio jatkuu noin minuutin ajan.

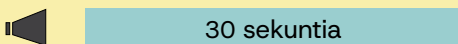


### Jos kuulet signaalin:

- Hakeudu välittömästi suojaan – lähimpään väestönsuojaan tai muuhun suojattuun tilaan, kuten kellariin tai ikkunattomaan huoneeseen.
- Kuuntele Ruotsin radion P4-kanavaa tai seuraa uutisraportteja.
- Pysy suojassa, kunnes kuulet "vaara ohi" -signaalin.

## "Vaara ohi" -signaali

Kun vaara on ohi, soitetaan yhtäjaksoista 30 sekunnin mittaista sireeniä.



# Määrätyt kokoontumispaikat

Määrätty kokoontumispaikka on paikka, johon Borlängen asukkaat voivat kääntyä saadakseen tietoa, tukea ja käytännön apua kunnalta vakavan tapahtuman tai kriisin sattuessa. Tarkoituksena on tarjota turvallinen ja koordinoitu paikka silloin, kun tavalliset yhteiskunnalliset toiminnot eivät toimi.

Jos säännöllinen viestintä, kuten puhelimet, lakkaavat toimimasta tai jos kunta niin määrää, voit mennä määrättyyn kokoontumispaikkaan. Siellä voit saada esimerkiksi:

- Ajankohtaista tietoa.
- Mahdollisuuden ladata matkapuhelimia ja käyttää Wi-Fi-yhteyttä.
- Paikan, jossa pysyt lämpimänä.
- Juomavettä ja tarvittaessa yksinkertaisia virvokkeita.

**i** Tiedot kokoontumispaikkojen avaamisajoista ja -paikoista annetaan kunnan verkkosivujen, Facebook-sivun, Ruotsin radion P4-kanavan tai muiden tiedotuskanavien kautta.



## Muista!

Jos pärjääät kotona, pysy siellä ja seuraa tilannetta luotettavien tietolähteiden avulla.

Borlängen kunnassa on kahdenlaisia kokoontumispaikkoja: infopisteitä ja laajennettuja palveluita tarjoavia liikuteltavia kokoontumispaikkoja.

### Infopisteet

Tunnettuja paikkoja, jotka ovat monille asukkaille jo tuttuja: vastaanotto kaupungintalolla, kirjasto ja vastaanotto Tunabyggenissä Hushagenissa. Nämä ovat avoinna päiväsaikaan ja tarjoavat ajankohtaista tietoa.

### Liikkuvat kokoontumispaikat laajennetuilla palveluilla

Jos tilanne vaatii enemmän tukea tietyllä alueella, Borlängen kunta pystyy pystyttämään suurempia pelastustelttoja, jotka ovat avoinna suurimman osan päivästä ja yöstä. Näin apu saadaan lähemmäs sitä missä sitä tarvitaan.

Lue lisää nimetyistä kokoontumispaikoista osoitteessa [borlange.se/samlingsplatser](http://borlange.se/samlingsplatser)



# Kartta, joka näyttää nimetyt infopisteet



Tunabyggenin  
vastaanotto  
Utanforsvägen 2

Kaupungintalo  
Röda vägen 50

Kirjasto  
Sveagatan 5

*Huomautus!*  
Kriisin pahiten koettelemille  
alueille perustetaan liikkuva  
kokoontumispaikka.

# Mitä Borlängessä voisi tapahtua?

Borlängen kunta analysoi jatkuvasti kuntaan kohdistuvia riskejä ja haavoittuvuuksia. Analyysi osoittaa, mitä toimenpiteitä tarvitaan vahvistamaan kunnan kykyä käsitellä ei-toivottuja tapahtumia. Löydät analyysin ja tunnistetut riskit kunnan verkkosivuilta.

## Sähkökatkos

Sähkökatkos voi johtua monista eri syistä, kuten myrskyistä tai sabotaasista, ja se voi kestää lyhyemmän tai pidemmän ajan.

**Joitakin vinkkejä siitä, mitä voit tehdä:**

- Pidä jääkaappi ja pakastin suljettuina niin paljon kuin mahdollista säilyttääksesi kylmän.
- Eristä ovet, ikkunat ja raot peitoilla tai kankaalla pitääksesi lämmön sisällä.
- Pysy pienessä tilassa tai kokoa useita ihmisiä yhteen huoneeseen nukkumaan lämmön ylläpitämiseksi. Tuuleta lyhyesti hapen saamiseksi.
- Keskustele naapureiden, ystävien ja perheen kanssa ja kysy, tarvitsevatko he apua jossakin.

*Muista!*

Älä kytke kaikkia sähköjä ja lämmitystä päälle kerralla sähkökatkon jälkeen. Jos kaikki tekevät näin, sähköverkko voi ylikuormittua, mikä voi aiheuttaa uusia sähkökatkoksia.

**Hyviä asioita kotona pidettäväksi:**

- Paristikäyttöinen radio ja matkapuhelin sekä ladattu varavirtalähde.
- Tuikkuja, kynttilöitä ja tulitikkuja.
- Taskulamppu tai otsalamppu.
- Peittoja ja lämpimiä vaatteita.
- Retkikeitin ja polttoainetta tai hiiligrilli.
- Hyvin säilyvää ruokaa.

Lue lisää osoitteesta:  
[msb.se](http://msb.se)  
[energimyndigheten.se](http://energimyndigheten.se)

Pidempi tarkistuslista löytyy  
osoitteesta [msb.se](http://msb.se)



# Juomaveden ongelmat

Vesi on tärkein luonnonvaramme, ja vesipula on erittäin vakava ongelma. Onnettomuuksien, sabotaasin, sähkökatkosten tai muiden häiriöiden vuoksi alueesi juomavesi voi saastua tai vedenjakelu voi katketa.

Pitkittyneen juomavesikatkoksen sattuessa Borlängen kunta voi tarjota vesisäiliöitä ja –perävaunuja määrättyissä paikoissa sekä avoimia vesipisteitä, joista voi noutaa vettä. Muista, että sinulla on edelleen oltava vettä varastossa kotona. Aikuinen tarvitsee 3–5 litraa vettä päivässä, pääasiassa juomiseen, ruoanlaittoon ja perushygieniaan. Jos sinulla on eläimiä, tarvitset ylimääräistä vettä.

## Vinkkejä siitä, mitä voit tehdä:

- Käytä kosteuspyyhkeitä ja käsidesiä henkilökohtaiseen hygieniaan veden sijaan.
- Ota selvää, mistä voit kerätä vettä.
- Kerää sadevettä astioiden pesuun, pyykinpesuun ja hygienian hoitoon.
- Pakasta vedellä täytetyt PET-pullot (jätä niihin hieman iltatilaa). Ne toimivat sekä varavetenä että jääpakkauksina.

## Hyviä asioita kotona pidettäväksi:

- Juomavettä puhtaissa astioissa vähintään viikoksi, säilytettynä viileässä ja pimeässä paikassa. Vettä voi säilyttää niin kauan kuin se maistuu ja tuoksuu hyvältä. Ota tavaksi tarkistaa vesi kerran tai kaksi vuodessa ja vaihda se tarvittaessa.
- Tyhjiä, puhtaita astioita veden hakemiseksi kunnan osoittamista paikoista.
- Mineraalivesi PET-pulloissa.
- Kertakäyttölautaset ja –aterimet.



## *Muista!*

Pidä käytössäsi varalla oleva wc-ratkaisu, kuten ämpäri, jossa on roskapussi ja kansi.

# Vaarallisten aineiden vapautumisen riski

Borlängen kunnassa käsitellään ja kuljetetaan vaarallisia aineita, kuten myrkyllisiä tai syttyviä kemikaaleja. Näihin aineisiin liittyvät onnettomuudet voivat aiheuttaa vakavaa vahinkoa ihmisille ja ympäristölle. Tästä syystä kuljetuksista vastaaville toimijoille asetetaan tiukat turvallisuusvaatimukset ja ennaltaehkäisevät toimenpiteet.

Ota selvää kunnan verkkosivuilta osoitteesta [borlange.se](http://borlange.se), asutko tai työskenteletkö lähellä vaarallisia aineita käsittelevää laitosta..

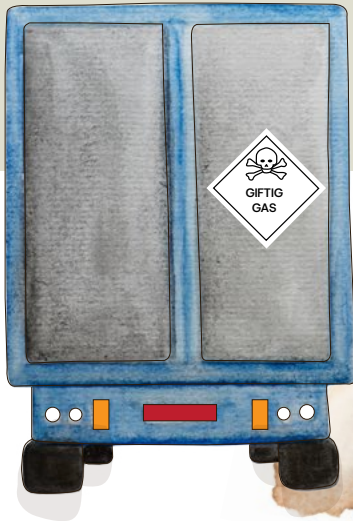
## Kuljetus

Borlängen kautta kuljetetaan myös suuri määrä vaarallisia aineita nimettyjä teitä ja rautateitä pitkin. Voit tunnistaa vaarallisia aineita kuljettavat ajoneuvot ajoneuvoissa, vaunuissa tai konteissa olevista suurista tarroista ja/tai merkeistä, jotka osoittavat niiden sisällön.

## Jos onnettomuus liittyy vaarallisiin aineisiin:

- Ota selvää tapahtumista ja pysy ajan tasalla VMA:n kautta radiossa, televisiossa, 112-sovelluksen ja [borlange.se-sivuston](http://borlange.se-sivuston)kautta.
- Pysy sisätiloissa ikkunat ja ovet suljettuina. Vältä savu- ja kaasupilviä.

Jos näet itse onnettomuuden, soita hätänumeroon 112.



## Muista!

Jos vesiensuojelualueella tapahtuu vaarallisiin aineisiin liittyvä onnettomuus, se on erittäin vakava, koska se voi uhata monien ihmisten juomaveden saantia. Ota välittömästi yhteyttä hätänumeroon 112.

# Suuret vesivirrat ja padon murtuminen

Keväällä ja syksyllä suurten virtausten riski kasvaa, ja näitä kutsutaan kevättulviksi ja syystulviksi. Tämä voi aiheuttaa tulvia, erityisesti Dalälvenjoen varrella, mutta myös Tunaanissa ja Runnissa. Myös Torsång, Sunnanö, Norr Amsberg ja Ornäs voivat olla vaikutuksena alaisina.

Borlängen läpi virtaava Dalälven on yksi Ruotsin suurimmista joista, ja siellä on useita patoja. Padon murtumisen riski on hyvin pieni, mutta jos padon murtuminen tapahtuu, se voi aiheuttaa laajoja tulvia joella. Esimerkiksi jos Älvdalenissa sijaitseva Trängsletin pato murtuisi, tulvavedet voisivat saavuttaa Borlängen 18–20 tunnissa.

## Joitakin vinkkejä siitä, mitä voit tehdä:

- Mieti vaihtoehtoja paikkaa, johon voit mennä, jos sinun täytyy lähteä kotoa.
- Tiivistä kellarin ikkunat ja tuuletusaukot ja tuki viemärit ja wc:t.
- Rakenna talosi ympärille hiekka- tai maaeste.
- Vältä kävelyä tai autolla ajamista tulva-alueilla.

Osoitteessa [lansstyrelsen.se/dalarna](https://lansstyrelsen.se/dalarna) voit lukea lisää läänin nykyistä vesivirtauksista ja ennusteista.

## Vastuusi kiinteistönomistajana

Kiinteistönomistajana olet vastuussa ennaltaehkäisevien toimenpiteiden toteuttamisesta ja omaisuutesi suojelemiseen valmistautumisesta. Lue lisää osoitteesta [krisinformation.se](https://krisinformation.se) siitä, mitä voit tehdä ennen tulvaa, sen aikana ja sen jälkeen.

## Hyviä asioita kotona pidettäväksi:

- Hiekkasäkit tai vesisäkit.
- Pumppu veden poistamiseksi kiinteistöstä.
- Vedenpitävät muovipussit tai -säkit suojaavat tärkeitä esineitä ja asiakirjoja.
- Vedenpitävät vaatteet, jos sinun täytyy mennä ulos.

## Muista!

Varmista, että kiinteistölläsi tai yritykselläsi on asianmukainen vakuutusturva.



# Miltä Ruotsin puolustusjärjestelmä näyttää?

Jos Ruotsiin hyökättäisiin, meidän kaikkien on parhaamme mukaan osallistuttava maamme puolustamiseen – tätä kutsutaan kokonaismaanpuolustukseksi. Kokonaismaanpuolustuksen tarkoituksena on suojella ja puolustaa kansakuntamme rauhaa ja vapautta sekä oikeutta elää valitsemallamme tavalla. Ruotsin kokonaismaanpuolustus koostuu sekä sotilaallisesta että siviilipuolustuksesta.

## Korotettu hälytystila

Valmiutta voidaan tehostaa maan puolustuskyvyn vahvistamiseksi. Hallitus voi päättää kohotetusta valmiudesta, ja silloin koko yhteiskunnan on toimittava yhdessä varmistaakseen, että tärkeimmät toiminnot jatkuvat.

Lue lisää kohotetusta valmiudesta osoitteessa [msb.se](https://msb.se)

## Nato-jäsenyys

Ruotsi on ollut maaliskuusta 2024 lähtien puolustusliitto Naton jäsen, mikä vahvistaa kokonaisvaltaista puolustustamme.

Lue lisää Natosta osoitteessa [msb.se/nato](https://msb.se/nato)

## Väestönsuojat

Ruotsin väestönsuojat suojelevat väestöä sodan aikana. Sinua ei ole määrätty tiettyyn suojaan, mutta sinun tulee käyttää lähimpänä olevaa väestönsuojaa, jos sinua varoitetaan aseellisesta hyökkäyksestä.

Borlängen kunnassa on noin 450 väestönsuojaa, jotka on merkitty oranssilla neliöllä ja sinisellä kolmiolla. Löydät lähimmän väestönsuojan MSB:n verkkosivuilta: [msb.se/skyddsrum](https://msb.se/skyddsrum).

Väestönsuojia voidaan käyttää varastona rauhan aikana, mutta kiinteistönomistajien on kyettävä valmistelemaan ne 48 tunnin kuluessa uhkaavan sodan tai aseellisen konfliktin sattuessa.

Huomioithan, että rajoitetun tilan ja allergioiden vuoksi lemmikkieläimiä ei sallita suojiin – mutta opaskoirat ovat tervetulleita.



## Täydellinen puolustusvelvollisuus

Ruotsissa sovelletaan täyttä puolustusvelvollisuutta, ja sinut luetaan siihen, jos olet:

- 16–70-vuotias.
- Ruotsissa tai ulkomailla asuva Ruotsin kansalainen.
- Ruotsissa asuva ulkomaalainen.

Tämä tarkoittaa, että olet tarvittaessa velvollinen auttamaan ja osallistumaan siihen, mitä tarvitaan Ruotsin valmistautumiseen ja suojelemiseen sodan tai sodanuhan sattuessa.

## Kokonaismaanpuolustusvelvollisuutta on kolmea tyyppiä:

- **Asevelvollisuus** – asevoimien sisällä osallistumalla maan puolustamiseen sodan tai sodan uhan aikana.
- **Siviilivelvollisuus** – asepalveluksen siviilivastine, joka varmistaa, että elintärkeät yhteiskunnalliset toiminnot, kuten pelastuspalvelut, jatkuvat myös kohotetun valmiuden tai sodan aikana.
- **Yleinen työvelvollisuus** – sovelletaan, jos hallitus niin päättää, ja tarkoittaa, että sinun on jatkettava työskentelyä varsinaisessa työssäsi tai suoritettava muita tärkeitä tehtäviä kokonaismaanpuolustuksen kannalta. Työnvälitys (Arbetsförmedling) osoittaa sinut sinne, missä sinua eniten tarvitaan.

*Tiesitkö?*

Sodan aikana meidän kaikkien on tehtävä parhaamme!

## Sodanaikainen sijoitus – mitä se tarkoittaa?

Jos sinulle on määrätty sodanaikainen sijoitus, sinun on palveltava kokonaismaanpuolustuksessa kohotetun valmiuden tai sodan aikana muusta työtehtävästä riippumatta. Sodanaikainen sijoitus on valmisteleva toimenpide, jonka tarkoituksena on turvata yhteiskunnan keskeisiä toimintoja. Se voi tapahtua työsuhteen kautta tai osana asepalvelusta. Jos et ole varma, onko sinulla sodanaikainen sijoitus, ota yhteyttä Plikt- och prövningsverket -virastoon.



# Erityistarpeisille

Kriisitilanteessa on erityisen tärkeää, että olet varautunut, jos sinulla on erityistarpeita. Mieti, millaista apua tarvitset, ja kerro siitä ympärilläsi oleville. Valmistautumalla etukäteen ja tietämällä saatavilla olevasta tuesta on helpompi toimia turvallisesti ja itsenäisesti. Alla on esimerkkejä turvallisuuttasi kriisitilanteessa parantavista neuvoista [krisinformatio.se](https://www.krisinformatio.se)-sivustolta ja MSB:ltä.

## Neuvoja sokeille tai näkövammaisille

- Käytä säännöllisesti matkapuhelimesi ääniavustajaa. Näin siihen on helpompi luottaa myös stressaavissa tilanteissa.
- Merkitse tärkeät kohdat pistekirjoituksella tai selkeällä tekstillä.
- Aseta paristokäyttöinen radio paikalliselle P4-kanavalle ja pidä se saatavilla.
- Opas- ja avustajakoirat ovat sallittuja eläinsuojissa.
- Kerro lähellä olevalle ihmiselle, kuten naapurille, että saatat tarvita apua kriisitilanteessa.

## Neuvoja kuuroille tai huonokuuloisille

- Tallenna lääketieteelliset tiedot ja hätäyhteystiedot matkapuhelimeesi. Ilmoita, oletko kuuro tai tarvitsetko viittomakielen tulkkia.
- Rekisteröidy etukäteen osoitteessa [sosalarm.se](https://www.sosalarm.se) voidaksesi ottaa yhteyttä hätänumeroon 112 tekstiviestillä.
- Ota viranomaisiin ja organisaatioihin yhteyttä tekstipuhelinpalveluilla, videopuhelinpalveluilla tai puheenvälityspalveluilla.
- Lataa SOS Alarm -sovellus ja käy osoitteessa [krisinformatio.se](https://www.krisinformatio.se). Aktivoi tärkeiden yleisötiedotteiden (VMA) ilmoitukset.
- Luota viralliseen tietoon. Älä levitä vahvistamatonta sisältöä, sillä väärä ja harhaanjohtava tieto on yleistä kriisi- tai sotatilanteissa.

## Vinkki!

Sovita valmiutesi omiin tarpeisiisi!

### Neuvoja liikuntarajoitteisille

- Käytäkö sähköpyörätuolia? Yritä hankkia kevyt manuaalinen pyörätuoli varalta siltä varalta, että sähkökäyttöistä ei voida käyttää.
- Jos käytät istuintyynyä, ota se mukaasi evakuoinnin aikana, vaikka joutuisitkin jättämään pyörätuolin taaksesi.
- Pidä kotona ylimääräistä liikkumisen apuvälinettä, kuten kävelykeppiä, lisäämään joustavuutta.
- Säilytä kotona työkaluja, joita saatat tarvita laitteiden säätämiseen tai korjaamiseen, kuten jakoavainta.
- Otsalamppu vapauttaa kätesi ja on hyödyllinen sähkökatkoksen aikana.
- Pidä pilli käden ulottuvilla avun hälyttämiseksi.



# Varautumisesi ja henkinen valmiutesi

Kriisitilanteessa avun saaminen voi viivästyä, koska kunta priorisoi haavoittuvimmassa asemassa olevia. Suunnittele siksi niin, että pystyt saamaan vettä, lämpöä, ruokaa ja kommunikointia jonkin aikaa. Yhtä tärkeää on valmistautua henkisesti – uskaltaa ajatella vaikeitakin tilanteita ja olla valmis odottamattomien tilanteiden sattuessa.

Suunnittele valmistautumisesi omien ja perheesi tarpeiden mukaan. Älä unohda lääkkeitä ja ensiapua. Pidä käteistä pieninä seteleinä siltä varalta, että korttimaksut ja pankkiautomaatit lakkaavat toimimasta. Muista myös varata ruokaa, vettä ja tarvittavia varusteita, jos sinulla on lemmikkejä. Lue lisää varautumisen suunnittelusta kunnan verkkosivuilta [borlange.se](http://borlange.se).

Suunnitteleamalla, keskustelemalla muiden kanssa ja tekemällä yksinkertaisen suunnitelman vähennät passiivisuuden riskiä kriisissä. Henkinen valmistautuminen on aivan yhtä tärkeää kuin veden ja ruoan pitäminen kotona. Kyse ei ole pelosta, vaan kyvystä suunnitella, toimia ja auttaa toisiamme tarvittaessa.

**Mieti, miten voit toimia eri tilanteissa**

**Keskustele avoimesti valmiudesta läheistesi kanssa**

**Harjoittele rauhallisuutta ja keskittymistä seuraavaan vaiheeseen**

**Hyväksy, että kriisi voi syntyä**

**Luota kykyysi käsitellä vaikeita tilanteita**

**Laadi itsellesi ja perheellesi yksinkertainen suunnitelma**

# Yhteystiedot

Toivottavasti nyt ymmärrät paremmin, mitä voi tapahtua ja mitä voit tehdä varautuaksesi ja auttaaksesi muita. Alle olemme koonneet tärkeitä yhteystietoja, jotka kannattaa pitää saatavilla kriisin tai muun vakavan tapahtuman sattuessa Borlängessä.



## Hätäkeskus

Hätäapu kiireellisissä tilanteissa

☎ 112

[sosalarm.se](https://sosalarm.se)



## Poliisi

Tiedot ja raportointi

☎ 114 14

[polisen.se](https://polisen.se)



## Kansallinen tiedotusnumero

Kriisejä ja onnettomuuksia varten

☎ 113 13

[krisinformation.se](https://krisinformation.se)



## Myrkytystietokeskus

Myrkytystiedot

☎ 010-456 67 00

[giftinformation.se](https://giftinformation.se)



## Terveydenhuollon neuvontapalvelu

Neuvoja ja terveystietoja varten

☎ 1177

[1177.se](https://1177.se)



## Taalainmaan alue

Tietoa alueen terveydestä ja terveydenhuollosta

☎ 023-49 00 00

[regiondalarna.se](https://regiondalarna.se)



## Pelastuspalvelu Dala Mitt

Tietoja ja neuvoja

☎ 023-48 88 00

[dalamitt.se](https://dalamitt.se)



## Borlänge Energi AB

Tietoa meneillään olevista sähkö-, jätteen, kaukolämmön, kuidun, veden ja jäteveden häiriöistä ja katkoksista

☎ 0243-730 00

[borlange-energi.se](https://borlange-energi.se)



## Svenska Blå Stjärnan (Swedish Blue Star)

Tietoa ja neuvoja lemmikkien hoitoon valmistautumisesta

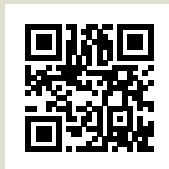
☎ 08-425 030 40

[svenskabl Niestjarnan.se](https://svenskabl Niestjarnan.se)

*Lopuksi*

Yksi suurimmista  
voimavaroistamme  
uhkatilanteissa on  
halukkuutemme  
auttaa toisiamme!

## Tietoa kriisien hallintaan.



[borlange.se/beredskap](https://borlange.se/beredskap)

Hyvä esite säilytettäväksi.

---

