

Plan mot diskriminering och kränkande behandling

Ljungbergsgymnasiet strävar efter att varje elev ska ha rätten att lära sig, känna trygghet och utvecklas som person i en god lärmiljö. Alla ska trivas och känna glädje över att gå till skolan. Vi arbetar för att eleverna har tolerans för att alla är olika. Alla ansvarar för att de

Ljungbergsgymnasiet
Gäller läsåret 2023-2024



BORLÄNGE

INNEHÅLLSFÖRTECKNING

Plan mot diskriminering och kränkande behandling

Ljungbergsgymnasiet Gäller läsåret 2023–2024

Skolans vision samt delaktighet.....	3
Utvärdering och analys av föregående års plan/arbete.....	6
Prioriterade mål och insatser.....	13
Främjande insatser.....	14
Kartläggning.....	17
Förebyggande åtgärder.....	18
Rutin för att upptäcka, anmäla, utreda och dokumentera.....	18
Rutiner och åtgärder vid misstänkta kränkningar.....	19
Till dig som förälder.....	20
Kontaktinformation.....	20
Begrepp.....	21
Diskrimineringsgrunderna.....	23



Skolans vision samt delaktighet:

Skolans Plan mot diskriminering och kränkande behandling syftar till att främja barns och elevers lika rättigheter oavsett kön, etnisk tillhörighet, religion eller annan trosuppfattning, sexuell läggning eller funktionshinder. Planen ska förebygga samt motverka diskriminering, trakasserier och annan kränkande behandling så som mobbning.

Alla personal på Ljungbergsgymnasiet har ett gemensamt ansvar att reagera och agera på sådana handlingar vilket kan innebära att föra informationen vidare till mentor, Trygghetsteamet (THT) och rektor.

Vision:

Ljungbergsgymnasiet strävar efter att varje elev ska ha rätten att lära sig, känna trygghet och utvecklas som person i en god lärmiljö. Alla ska trivas och känna glädje över att gå till skolan. Vi arbetar för att eleverna har tolerans för att alla är olika. Alla ansvarar för att de gemensamma värderingarna på skolan följs. Vår målsättning i skolan är att alla i skolan visar hänsyn och respekt för varandra, så att var och en får möjlighet att utvecklas och lära sig nya saker. Ingen skall utsättas för kränkande behandling eller diskriminering.

Vår värdegrund ska vara i fokus i hela verksamheten

Hänsyn

Vi visar varandra hänsyn och ska förstå varandra i olika situationer.

Jämlikhet

Vi har alla samma värde oavsett bakgrund, kön, utseende eller andra olikheter.

Ärlighet

Att vara ärlig mot dig själv och mot andra är viktigt. Det ger oss alla förutsättningar att skapa, förbättra och behålla goda relationer.

Respekt

Vi visar respekt för varandra, accepterar varandras olikheter, då blir vi själva respekterade för den vi är.

Trygghet

Vi skapar en trygg miljö där vi vågar vara oss själva och vågar stå för våra åsikter. Ingen kränkande handling får förekomma och skall inte accepteras.

Ansvar

Alla tar vi ansvar för vårt arbete och våra handlingar.

Verksamheter som omfattas av planen:

Ljungbergsgymnasiets elever och personal.



Barn och elevers rätt till stöd

Alla elever som upplever sig kränkta har rätt till stöd. De inblandade kan vid behov få stöd i form av samtalskontakt eller självförtroendeträning och så vidare, men detta ska inte blandas ihop med själva åtgärden mot kränkande behandling. Elevens tolkning av att vara utsatt har företräde och får inte avfärdas. För att skolan ska kunna göra något måste någon i personalen få vetskap om det inträffade. Åtgärderna ska i möjligaste mån ske i samråd med eleven. Skolpersonalen har dock alltid ett vuxenansvar att skydda barn och elever från att fara illa.

Ansvariga för planen: rektor Mikael Wåhlström och bitr. rektor Kicki Bäckman

Skolans ledning tar avstånd från alla tendenser till trakasserier och kränkande behandling och det är rektorn som ytterst ansvarar för att:

- det bedrivs ett målinriktat arbete för att främja barns och elevers lika rättigheter samt att motverka diskriminering på grund av kön, könsöverskridande identitet/uttryck, etnisk tillhörighet, religion eller annan trosuppfattning, sexuell läggning eller funktionshinder samt annan kränkande behandling.
- all personal, alla elever och vårdnadshavare får kännedom att diskriminering och annan kränkande behandling inte är tillåten på skolan.
- årligen upprätta, utvärdera och revidera Plan mot diskriminering och kränkande behandling, i samarbete med personal och elever, om möjligt även vårdnadshavare.
- när skolan får kännedom om att diskriminering eller annan kränkande behandling förekommer se till att utredning görs och att åtgärder vidtas.
- se till att skolpersonal har en gemensam rutin för hur de dokumenterar anmäld/upptäckt diskriminering och annan kränkande behandling och de åtgärder som vidtagits.

Elevers delaktighet och ansvar i Plan mot diskriminering och kränkande behandling:

- Eleverna tar del av och skriver under skolans överenskommelse/ordningsregler.
- Alla elever bör hindra diskriminering, trakasserier och annan kränkande behandling då det är möjligt, i annat fall rapportera till lärare, trygghetsteamet, elevhälsa, rektor eller annan skolpersonal. *Det är alla elevers gemensamma ansvar att påtala trakasserier och annan kränkande behandling som förekommer på skolan.*
- Elevrådet ska vara delaktigt i utformning samt medverka vid utvärdering och revidering av planen.
- Eleverna är ansvariga att delta i klassråd och via klassens elevrådsrepresentanter föra fram informationen till övriga elever på skolan samt att medverka i diskussioner kring viktiga frågor gällande planen.
- Att medverka till att studiero råder i klassrummet.



Vårdnadshavares delaktighet och ansvar i Plan mot diskriminering och kränkande behandling:

- Att ta del av skolans överenskomna ordningsregler och diskutera innebörden av dem med sitt/sina barn hemma. Detta görs i början av varje läsår.
- Att delta i skolans föräldramöten och ta del av information gällande skolans normer och arbete mot kränkande behandling. Skolan kallar till föräldramöte i början av läsåret.
- Att ta del av information på skolans hemsida.
- Att ta del av skolans plan som även finns att tillgå på skolans hemsida.
- Att komma förberedd till utvecklingssamtal, där ni får tillfälle att berätta och diskutera med personalen om ert barns upplevelser, beteende och uppträdande.
- Att som vårdnadshavare ta ett tydligt avstånd från diskriminering, trakasserier och kränkande behandling.
- Att som vårdnadshavare vara uppmärksam på barnets beteende om det skett någon förändring i beteendet som skulle kunna vara tecken på att barnet själv är utsatt eller utsätter någon annan för mobbning. Om detta är fallet ska skolan meddelas omgående. I första hand meddelas mentor som skyndsamt vidtar lämpliga åtgärder enligt den strategi som skolan använder. (se rutiner för Trygghetsteamet)

Personalens delaktighet och ansvar i Plan mot diskriminering och kränkande behandling:

- All personal är involverade i det främjande och förebyggande arbetet mot kränkningar och diskriminering. Arbetet infattar även kartläggningar och därmed också i planens innehåll och val av åtgärder och nya mål.
- Att alla GG-lärare ingår i trygghetsteamet via yttre gruppen som träffas 3–4 ggr/termin. Därmed är alla arbetslag representerade i teamet.
- Att aktivt arbeta med de frågor som rör likabehandling under studiedagarna.
- Att följa skolans plan.
- Att aktivt arbeta med de frågor som rör likabehandling och gemensamt med eleverna gå igenom planen.
- Åtgärder vidtas då diskriminering, trakasserier eller annan kränkande behandling misstänks/upptäcks. Att dokumentera misstänkt/anmäld/upptäckt diskriminering, trakasserier och annan kränkande behandling och de åtgärder som vidtas. Att utreda och bevaka fall av diskriminering, trakasserier och annan kränkande behandling i samarbete med trygghetsteamet.
- Att vid misstanke om mobbning kontakta någon i trygghetsteamet.
- All personal är skyldiga att, då det är möjligt, hindra diskriminering, trakasserier och annan kränkande behandling.
- E-tjänsten Draftit började att användas i kommunen från och med våren 2022 när det gäller att anmäla, utreda och följa upp diskriminering, trakasserier och kränkande behandling.



Förankring av Plan mot diskriminering och kränkande behandling:

Målgrupp	Information	Ansvar
Elever	Presentation av planen och arbete med den under de första veckorna på höstterminen	Mentor Trygghetsteamet
Nya elever	Presentation av vår plan under elevens första skolvecka	Mentor
Föräldrar	Information om planen vid höstens föräldramöte	Mentor Rektor
Personal	Presentation och arbete med årets plan under studiedag i augusti och/eller APT	Rektor och kurator
Ny personal	Genomgång av planen under första veckan på skolan	Rektor
Andra	Skolans plan finns på hemsidan och på Insidan	Ansvarig för skolans hemsida

Utvärdering och analys av föregående års plan/arbete:

Allmän utvärdering av trivsel och trygghet på skolan

Vår strävan är att Planen mot diskriminering och kränkande behandling alltid ska vara aktuell och anpassad till de behov som sker i verksamheten.

Trivselenkät

Två enkätundersökningar gjordes under läsåret avseende bl.a. trygghet och trivsel. Under höstterminen- 22 besvarade eleverna enkäten via papper och under vårterminen-23 fick skolan hjälp av kommunens utredare/utvecklare att digitalisera enkäten. De flesta frågor var likadana i de båda enkäterna. En fråga som tillkom i den digitala handlade om hur eleven trivdes på sin APL plats.

Under *höstterminen* skickades det ut 113 enkäter till skolans elever. 77 svar inkom. De flesta elever upplever sig trygga och säkra i skolan, i sin klass och i matsalen. Om eleverna känner sig otrygga så känner de flesta att de har någon att prata med. Eleverna vänder sig oftast till sin mentor eller lärare. Elever väljer också att prata med kompis, kurator, skolsköterska, assistent, rektor eller förälder. Merparten känner att de har studier på lektionerna och några känner att de har studier till viss del.



De flesta elever har svarat att de har någon att vara tillsammans med på raster. Ett fåtal har svarat att de inte har någon att vara med på rasterna, men skulle önska det. Flera elever har önskat olika aktiviteter på rasterna, till exempel; lyssna på musik, pyssla, spela pingis, ta det lugnt, umgås med kompisar med mera.

De flesta elever har fått kännedom om Planen mot diskriminering och kränkande behandling. På frågorna om eleverna känner sig bra behandlade av andra elever eller vuxna i skolan, samt frågan om eleverna själva behandlar andra väl så har merparten svarat att de behandlas bra av både andra elever och vuxna samt att de behandlar andra väl. Övervägande del av elever har fått information om skolans ordningsregler. Avseende frågan om eleverna vet vad som diskuteras på elevrådet så har de flesta svarat att det vet vad som diskuteras.

Ljungbergsgymnasiet arbetar främjande och förebyggande för att förbättra trivsel, trygghet och studiero. I de förslag som eleverna själva kommit med lägger de stort ansvar på sig själva, hur vi ska fortsätta arbetet med trivsel, trygghet och studiero. Några förslag är att eleverna ska ta mer ansvar på lektionerna, inte prata illa om sina klasskamrater, fortsätta respektera och lyssna på varandra. De önskar också att vuxna ska gå runt och fråga om allt är bra eller om man kan ändra på något för att göra situationer bättre.

Vårterminens trygghetsenkät

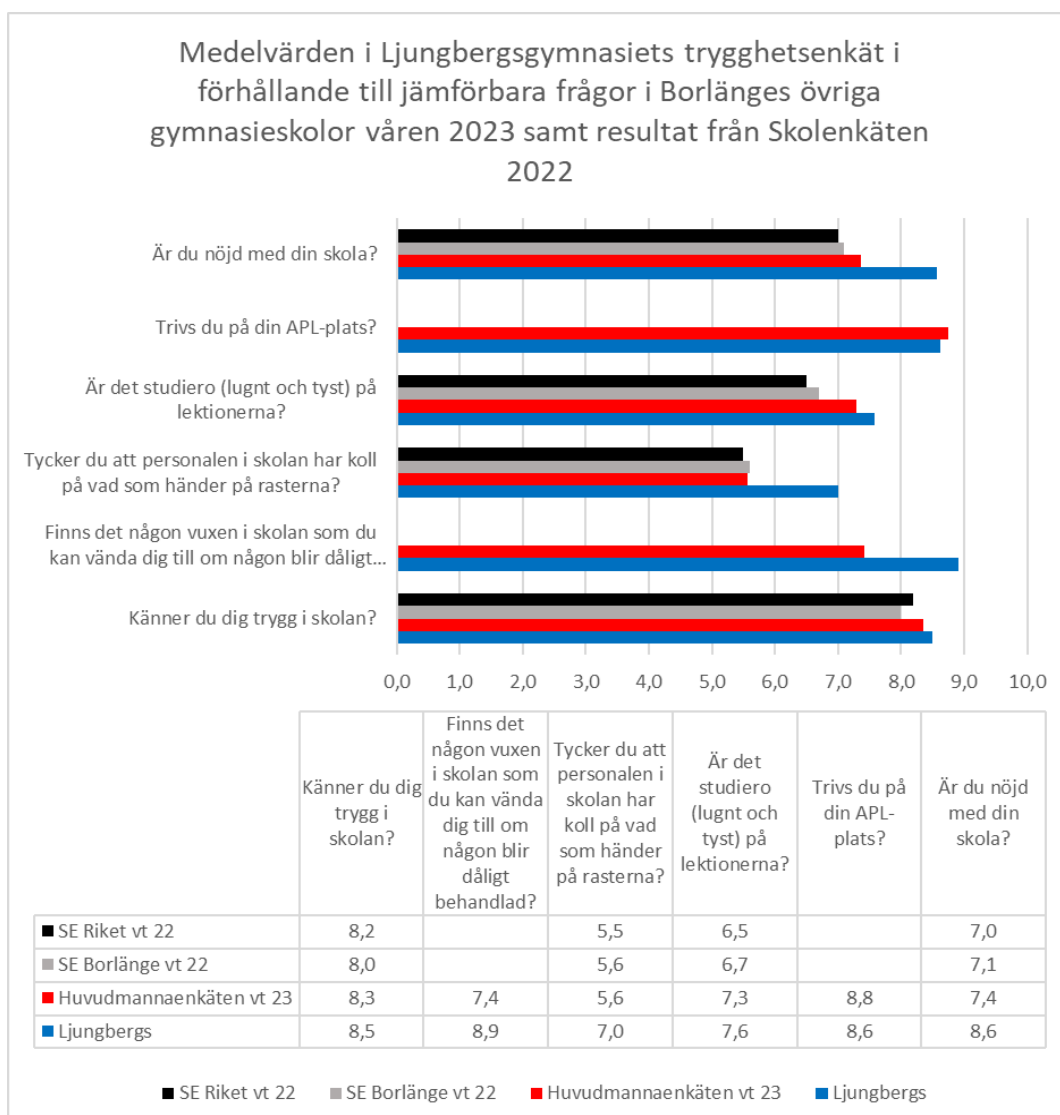
I februari 2023 tog gymnasieskolans ledningsgrupp beslut om att överlåta skolenheternas enskilda enkäter om utbildningskvalitet, trygghet och studiero till central insamling av huvudman. På Ljungbergsgymnasiet baserades enkäten i stort på de frågor som tidigare ställts till eleverna vid lokala mätningar. Enkäten genomfördes digitalt i Office365-Forms, där stora möjligheter finns att använda bild stöd till frågorna. Trygghetsteamet genomförde enkäten digitalt med eleverna.

Arbetsgruppen som tagit fram enkäten har bestått av Ljungbergsgymnasiets trygghetsteam (THT), skolledning samt representant från huvudmannen i form av utredare/utvecklare.

Enkäten besvarades 2 – 17 maj. Av Ljungbergsgymnasiets 123 elever har 87 svarat. Det ger en svarsfrekvens på 71 procent vilket borgar för tillförlitliga resultat



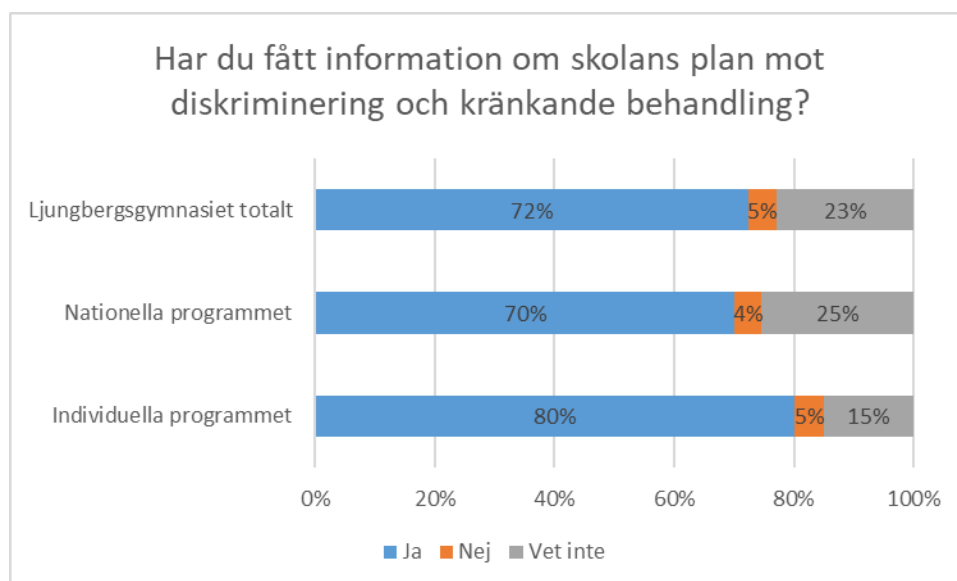
Resultat



Tabell 1 Tabell över vikter för medelvärdesberäkning

Svarsalternativ	Vikt
Alltid	10
Ibland	5
Aldrig	0





Totalt sett uppger cirka 70 procent av skolans elever att de fått information om skolans plan mot diskriminering och kränkande behandling, samtidigt som 5 procent menar att de inte fått informationen. En relativt stor del ca 25 procent uppger dock att de är osäkra på om de fått informationen eller inte.

I jämförelse med rikt och huvudmannens enkät så har Ljungbergsgymnasiet lite högre värden när det gäller frågorna: "Är du nöjd med din skola?", samt "Är det studiero på lektionerna?" Det som sticker ut är som tidigare enkätsvar är *rasterna*. Därmed kommer det vara ett område för THT att arbeta främjande och förebyggande omkring tillsammans med skolans personal.

Insats på program Hälsa, vård och omsorg

Syftet med insats: "att få ihop klassen på ett bra sätt, så att de känner sig trygga med varandra och att konflikter kan motverkas. Att det blir en bra arbetsmiljö för eleverna och en trygghet"

Trygghetsteamet har arbetat med klassen vid 3 tillfällen, tittat på film om känslor, diskuterat och delat erfarenheter. På återkoppling från eleverna så har de flesta varit nöjda, medans någon inte var lika nöjd. Kommentarer från eleverna "jättebra för att de gjorde så att det blev roligt", "bra med grupper att sitta och diskutera i", "bra- man fick lära sig vad alla orden betyder", "jag tyckte inge speciellt om lektionerna" och "jag tyckte det var jättetråkigt, jag har redan sett filmerna". Även mentor och assistent var nöjda med insatsen. Önskemål om mer övningar där man kan träna att utveckla samarbetet mellan eleverna. Trygghetsteamet har bjudits in att vara med vid programmets uppstart i augusti.

ELSA enkäten vid hälsosamtalet åk. 1

Som en del av elevhälsans hälsofrämjande och förebyggande arbete erbjuds enligt skollagen alla elever i gymnasiet år 1 ett hälsobesök med hälsoundersökning och hälsosamtal hos skolsköterskan. Inför besöket får alla elever digitalt svara på en e-enkät (ELSA) med frågor om bakgrund, levnadsvanor, skola och arbetsmiljö, trivsel och relationer, hälsa, tobak – alkohol och droger, pubertet och utveckling samt syn på livet och framtiden. Majoriteten av eleverna har fyllt i enkäten hemma, ett fåtal har fyllt i den i skolan med hjälp av assistent eller pedagog. Under hösten -22 utfördes 34 hälsosamtal där fyra av dessa var elever som inte haft något samtal i årskurs 1, resterande 30 var elever från årskurs 1. Eleverna väljer själva om de vill svara på alla frågor eller bara på vissa. På frågan om de känner sig trygga och motiverade inför skoldagen svarar 33 elever att så är fallet, endast 1 elev säger att den inte känner sig trygg och motiverad, trivs i skolan säger sig samtliga



elever göra. Trivs i skolmatsalen gör 30 av eleverna medan 3 elever uppger att de inte känner trivsel i matsalen. Studiero upplever 32 elever, en elev upplever inte detsamma. 32 av eleverna tycker att all personal på skolan är snäll, en elev säger att det inte är så, 32 elever tycker också att eleverna på skolan är snälla, en elev håller inte med. Alla elever svarar att de själva är snälla mot alla på skolan och kompisar i skolan uppger 30 elever att de har medan två elever svarar nej på frågan.

På frågor om alkohol, tobak och droger så svarar 26 elever att de aldrig rökt cigaretter, 3 har provat och tre elever röker mera regelbundet, 29 elever svarar att de aldrig har snusat, 1 har provat och 4 elever använder snus någon gång i månaden eller mera. På frågan om alkohol säger 29 elever att de aldrig provat medan 5 elever har testat, ingen elev har känt sig berusad någon gång. Vad gäller narkotika och droger så säger samtliga 34 elever att de aldrig testat och att de skulle säga bestämt nej om de blev erbjudna. Resultatet av ELSA enkäterna läsåret 22/23 visar att en stor majoritet av eleverna i år 1 på Ljungbergsgymnasiet känner sig trygga i skolan och motiverade i sina studier. De upplever att både personal och andra elever på skolan behandlar dem väl. Övervägande delen av eleverna har aldrig provat tobak, ett fåtal har provat och ännu färre använder tobak regelbundet. Ingen av eleverna uppger att de någon gång känt sig berusad, några druckit provat alkohol enstaka gånger och till dopingpreparat och droger säger alla bestämt nej och uppger att de aldrig har provat

Temadagar under läsåret

HT -22: Tema Demokrati

Syfte: Syftet med terminens tema "Demokrati" kan kopplas till läroplanens **Normer och värden**, där demokratiska värderingar och mänskliga rättigheter är viktiga delar. Några mål handlar om att *varje elev ska respektera andra människors egenvärde och integritet, utvecklas så långt möjligt till att kunna leva sig in i och förstå andra människors situation och utveckla en vilja att handla också med deras bästa för ögonen*, samt även att *varje elev utifrån sina förutsättningar stärka sin tilltro till den egna förmågan att själv och tillsammans med andra ta initiativ, ta ansvar och påverka sina villkor*.

Nationella programmet:

Eleverna tittade på olika filmer tillsammans på sitt program, om demokrati. Eleverna gjorde även en utställning; olika collage med temat demokrati, där vi hade vernissage med mingel och tilltugg. Eleverna fick delta i en frågesport där frågorna handlade om demokrati.

Individuella programmen:

På individuella pratade vi och bestämde tillsammans kring olika fester i våra klassrum. I ett klassrum hade vi kalas, svenska lekar och fika. En annan klass fick göra en "resa" till Somalia. En klass hade Syriskt tema.

VT -23: Temavecka "Kärleken är Fri", Relationer, Kärlek och samtycke

Syfte: Syftet med terminens tema "Relationer kan kopplas till läroplanens Normer och värden. Enligt skollagen ska utbildningen utformas i överensstämmelse med grundläggande demokratiska värderingar och de mänskliga rättigheterna som människolivets okränkbarhet, individens frihet och integritet, alla människors lika värde, jämställdhet samt solidaritet mellan människor. Skolan ska aktivt och medvetet påverka och stimulera eleverna att omfatta vårt samhälles gemensamma värderingar och låta dessa komma till uttryck i praktisk vardaglig handling.

"Det är viktigt att barn och unga känner till sina rättigheter" Varje vår och hösttermin är fritidsledaren Frida Stenbeck, Borlänge kommun, tillsammans med andra fritidsledare i kommunen,



frivilligorganisationer och myndigheter, ute på olika skolor för att tala om kärlek och mänskliga rättigheter och våren-23 var det Ljungbergsgymnasiets tur att få besök.

De pratade med eleverna om kärlek utifrån ett rättighetsperspektiv, om relationer, rätten till sin egen kropp, hedersrelaterat förtryck, våld och samtycke. De pratade också om att alla har rätt att själva välja sitt eget liv.

Konceptet Kärleken är fri kommer från Rädda Barnen och varje år under temaveckan engagerar sig även andra frivilligorganisationer och myndigheter. I år var Ung fritid, Tjejjouren, Rättighetscentrum Dalarna och Rädda barnen Borlänge på plats på skolan och i samverkansgruppen har också Region Dalarna och Svenska kyrkans ungdomsteam deltagit. Ett av målen med veckan är att unga ska veta vilka stödvägar som finns när de kan tänkas behöva det.

Nationella programmen: Gemensam samling med film för alla nationella elever. Trygghetsteamet hade gjort ett schema så att varje program hade ett pass med Tjejjouren och ett pass med olika värderingsövningar. Eleverna gick en tipspromenad och under hela veckan fanns en utställning med olika budskap på temat. Personer från de olika organisationerna fanns på plats under hela veckan för att samtala och umgås eleverna på skolan.

Individuella programmen: Flera av eleverna var med på den gemensamma samlingen samt att det fanns två olika pass som eleverna deltog på, anpassad information och material utifrån elevernas förmåga.

Temadagarna är uppskattade och fyller både en informativ- och en socialfunktion. Trygghetsteamet på skolan jobbar vidare med förebyggande insatser gällande värdegrundsarbete, snabba insatser och stöd vid kränkande behandling.

Rastaktiviteter

Syfte: *Bygga relationer, elever från individuella och nationella programmen får chans att träffas, elever har en gemensam plats att gå till där det finns vuxna och att trygghetsteamet är med i verksamheten.*

Under höstterminen anordnades rastaktiviteter för eleverna, det erbjöds 1 tillfälle/vecka och tillfället var först måndagar och sedan torsdagar. De aktiviteter som erbjöds var bl.a. spel, pärlor, pyssel mm.

Utvärdering och analys: det kom ca. 2–4 elever/tillfälle, ofta var det elever från individuella programmet och ofta samma elever. Svårt att hitta passande tillfällen under skolveckan där de flesta elever har möjlighet att välja rastaktivitet. Inför nästa läsår kommer vi att utveckla rastaktiviteter tillsammans med skolans assistenter.

Elevråd

Elevrådet har som ambition att träffas 1 ggr/månad. Styrelsen består av en ordförande, vice ordförande, en sekreterare samt suppleanter.

I Elevrådet ingår 1 - 2 representanter från varje program, både från nationella- och Individuella programmen. Rektorer ser till att vara delaktiga minst 1 gång per termin på Elevrådets möten. Det finns alltid en vuxenstödjare med som hjälper eleverna framåt i det givna protokollet och i diskussioner.



Klassråd Inför varje Elevråd har varje program/klass ett s.k. klassråd. Eleverna tar bland annat upp frågor om:

- Trivsel i skolan/klassen
- Arbetsmiljö i klassen/idrottshall/matsal/raster
- Friluftsdagar & Temadagar
- APL (praktik)
- Individuellt val

Hur väl har personalen uppfyllt åtaganden i Plan mot diskriminering och kränkande behandling?

- På Ljungbergsgymnasiet finns ett yttre THT som representerar varje arbetslag. Under läsåret 22/23 har trygghetsteamet tagit in alla GG-lärare i yttre THT, därmed är alla arbetslag representerade i teamet. Det har varit högnärvaro och engagerad personal.
- Programmen arbetar aktivt med planen under introduktionsdagar vid terminsstart på hösten-22.
- Personalen arbetar för att förebygga diskriminering, trakasserier samt kränkande behandling. Skolan har hög personaltäthet.
- När det gäller att anmäla, utreda och följa upp diskriminering, trakasserier och kränkande behandling, har e-tjänsten Draft it börjat att användas i kommunen under våren -22, vilket ökat på inkomna ärenden markant.

Sammanställning av årets kränkingsärenden:

Typ av kränkning

Procent av anmälningarna

Verbal	36.36%
Fysisk	27.27 %
Trakasserier	18.18%
Text/bild	9,09%
Psykosocial	9.09%

Plats där kränkning skett

Procent av anmälningarna

Korridor	33.33%
Kapprum	22.22%
Annat	22.22%
Klassrum	11.11%
Matsal	11.11%



När det gäller antal utsatta så är det dubbelt så många flickor (66,67%) som utsatts mot pojkar (33,33%). Utsättare är dock 50-50% mellan könen.

Åtgärder

Samtliga elever har haft samtal med rektor och trygghetstemat har tagit del av ärenden. Vid behov, om eleven ej är myndig har kontakt med vårdnadshavare tagits. I ett fåtal fall har disciplinära åtgärder vidtagits för att alla elever ska ha trygghet och studiero. Vi har under terminen arbetat aktivt med skolans ordningsregler med hjälp av våra förstelärare. All personal har varit en del av arbetet och vi försöker få en stabil grund för skolans trygghet och studiero.

Vi ser att de flesta kränkningarna sker utanför klassrummen, på rasterna. Skolan försöker att ha många vuxna personer ute i verksamheten och planerar att utveckla nya rastaktiviteter för att förtäta och minimera utrymmet för nya kränkningar och ge eleverna möjlighet till sociala kontaktytor.

Årets plan ska utvärderas senast: maj 2024

Beskriv hur årets plan ska utvärderas: på THT möten via diskussion och olika typer av inkomna enkätundersökningar från elever. En avstämning kommer att ske på ett THT möte i dec/maj månad. Yttre THT bidrar till utvärderingen. Återkopplingar kommer att göras till uppsatta mål enligt plan 23/24.

Prioriterade mål och insatser 23/24:

Utifrån utvärdering och analys av verksamheten har följande insatser inletts eller kommer att utföras under kommande läsår:

- **Insatser på program, utifrån behov och anmälan i Drafit.**
- **Uppstart åk 1 med beskrivning av EHT-THTs arbete**
- **Temadagar, vars huvudsyfte är att arbeta främjande och förbyggande efter inkommen kartläggning.**
- **Rastaktiviteter efter elever önskemål och behov**
- **Att fortsätta arbeta för elevers höjda närvaro genom motivation och relationsbyggen**
- **Att alla ska känna till våra ordningsregler och Planen mot diskriminering och kränkande behandling. Samt följa dem i sitt arbete.**

Alla på Ljungbergsgymnasiet ska bidra till en skola som kännetecknas av trygghet och studiero, i en miljö där vi visar respekt och förståelse för varandras olikheter.

Det är all personals ansvar att lägga sig i alla former av negativa handlingar mellan elever. Inga former av trakasserier accepteras, oavsett om dessa övergått till mobbning eller inte.

Kurator har återkommande stöd-, motivations- och påverkansamtal. Många av eleverna har stort behov av samtals- och vuxenkontakt. Behoven ser inte ut att minska utan snarare öka.



Elevhälsan samverkar med externa parter ex. myndigheter och hälso- och sjukvård.

Skolsköterskan kommer genomföra hälsosamtal i årskurs 1.

Elevrådet kommer att träffats regelbundet.

Prioriterade mål utifrån utvärderingen och analysen av föregående läsårs plan.

- Alla elever ska känna sig trygga.
- Alla elever ska känna till vår plan mot diskriminering, trakasserier och kränkande behandling.
- Planen ska bli ett levande verktyg i vår verksamhet.
- Arbetet kring kränkande behandling ska behandlas i vårt systematiska kvalitetsarbete.
- Främlingsfientlighet, sexuella trakasserier och andra intoleranser måste bemötas med kunskap, öppna diskussioner och aktiva insatser.

Det är viktigt att planen är förankrat hos både elever, vårdnadshavare, personal och skolläring. Delaktighet från alla parter ger förutsättningar för att planen blir ett levande dokument som efterföljs.

Främjande insatser:

Hälsöfrämjande arbete ska bedrivas systematiskt och långsiktigt. Det innebär att personal och elever ska återkommande diskutera normer, attityder och hur goda relationer kan vårdas. Det ska bli en del i det vardagliga arbetet.

ÅRSHJUL TRYGGHETSTEAM 2023-2024



Främjande insatser innebär bland annat att alla på skolan:

visar respekt för den enskilda individen och i det vardagliga arbetet utgå från ett demokratiskt förhållningssätt.



- aktivt motverkar trakasserier, diskriminering och förtyck av individer och grupper, samt aktivt arbeta för att kränkningar aldrig skall förekomma
- reagerar på otillåten elevfrånvaro

Programavstämningar genomförs årligen där elevernas skolsituation stäms av.

Ansvar: Mentor, rektor, elevhemspersonal, kurator, skolsköterska och annan undervisande personal.

Elevhälsoteamet (EHT)

EHT's uppgift är att fungera som stöd för arbetslagen och eleverna vid aktuella händelser och att främja och förebygga elevers lärande, utveckling och hälsa. EHT möts varje vecka, lärare ska lämna in av EHT framtagen checklista om behov av stöd och åtgärder föreligger. EHT medverkar under arbetslagens måndagsmöten en gång i månaden enligt schema.

Biträdande rektor leder gruppen och är sammankallande. Övriga EHT representanter är kurator, skolsköterska, studie- och yrkesvägledare (SYV) specialpedagog, schemaläggare och speciallärare. Vid behov finns tillgång till skolpsykolog och skolläkare.

Trygghetsteamet (THT)

THT's uppgifter är att främja likabehandling och förebygga, utreda och åtgärda trakasserier och kränkande behandling.

Teamet består dels av en kärngrupp/inre THT som träffas en gång i veckan och yttre THT som består av samtliga GG-lärare. Alla THT representanter träffas en gång i månaden. den mindre gruppen träffas varje vecka.

Skolkurator leder gruppen och är sammankallande.

Kurator

Kurator har enskilda stöd-, motivations- och påverkansamtal utifrån behov och erbjuder även skolmedling m.m. Samtal sker främst på skolan men även på elevhem och även via hembesök. Externsamverkan.

Hälsosamtal

Skolsköterskan genomför hälsosamtal med eleverna i årskurs 1 där frågor om elevernas välbefinnande och trivsel tas upp. Eleverna får innan hälsosamtalet besvara hälsoenkät ELSA.

Ansvar: Skolsköterska

Mentorstid/klassråd

På schemalagd mentorstid/klassråd ska elevernas trivsel och plan gällande diskriminering och kränkande behandling vara ett återkommande inslag.

Ansvar: Mentor



Enkäter

- Trygghetenkät en gång per termin
- Hälsosamtal med ELSA
- Kvalitetenkät med utvärdering av undervisning
- Utvärdering av temadagar.

Temadagar

Temadagar genomförs med aktiviteter och diskussioner som syftar till att främja en trygg och trivsamt atmosfär på skolan. Gemensamma dagar och aktiviteter stärker gemenskapen och ökar trygghetskänslan och det ger eleverna möjligheten att möta elever från andra program. Sammanställande samt ansvarig för detta är trygghetsteamet. All personal på skolan deltar sedan aktivt i temadagarna. Mentorerna ansvarar för sina elever på temadagarna.

Ordningsregler

Under året som gått har Ljungbergsgymnasiets förstelärare arbetat med att utveckla gemensamma regler tillsammans med all personal. Detta arbete slutförs i början av hösten. Ordningsregler skapas tillsammans med eleverna och tydliggör både elevens rättigheter, men även skyldigheter. Syftet med ordningsregler i skolan är att eleverna ska fostras till goda medborgare och säkerställa en god arbetsmiljö för alla.

Må-bra-dagar

Må-bra-dagar på programmen/ i klassen genomförs årligen t.ex. gemensamma utflykter, där målet är att skapa sammanhållning, trygghet och trivsel på programmen.

Ansvar: Programarbetslag.

Idrott

För att ge alla elever samma förutsättningar att delta på idrotten får eleverna en uppsättning lämpliga idrottskläder i årskurs 1 som en del i arbetet att motverka utanförskap.

Ansvar: Gymnastikkläderna finns att låna hos kurator. Två påsar kille L+ XL, två påsar tjej M+L. Idrottslärarna ansvarar för att kläderna återlämnas tvättade till kurator.

Elevrådet

Varje program har elevrådsrepresentanter som bjuds in till elevrådsmöte 1 gång/månad.



Kartläggning:

Kartläggningsmetoder: Elevenkäter, THT finns i verksamheten och utvärderingar från personal samt hälsosamtal.

Hur eleverna har involverats i kartläggningen:

Eleverna har fått fylla i tre olika enkäter/utvärderingar.

Hur personalen har involverats i kartläggningen:

Personalen har varit eleverna behjälpliga vid ifyllandet av enkäten har tagit del av sammanställd information från kartläggningen i samband med augustidagarna vid terminsstarten. Det är THT som genomför kartläggningen.

Resultat av kartläggningen och analys:

Skolans perspektiv är att se varje enskild individ och dess behov för att på så sätt möjliggöra och utveckla varje persons potential och få lyckas. Ljungbergsgymnasiet är en anpassad gymnasieskola och jobbar dagligen med att stötta och bemöta människor med speciella behov och därmed se till att elevernas tillvaro fungerar utan större hinder och svårigheter och därmed får chansen att lyckas.

Alla insatser som genomförts och som är pågående/inplanerade är viktiga för våra elever. Vi ser hur viktigt det är med temadagar, med värdegrundsarbete för att kunna respektera och förstå hur man skall vara och inte vara mot varandra. Arbetet kring relationer/ samtycke är också en viktig hörnsten för att behandla varandra bra. Trots dessa temadagar och övrigt arbete med planen mot kränkande behandling och diskriminering så ser vi i trygghetsenkäten att vi inte uppnått att noll elever känner sig illa behandlade eller utsatta för mobbning eller känner någon annan som blivit utsatt. Där uppehållsrum/korridor varit särskilt utpekade. Därför kommer Tryggheatsteamet att starta upp ett arbete kring meningsfull rasttid i skolan i form av styrda rastaktiviteter med vuxen personal, som en motvikt utsatthet på rasttid och skall förhoppningsvis leda till ett positivt resultat i form av att färre eller ingen skall känna sig utsatt.

Att må bra i skolan är ju en av den viktigaste förutsättningen för att kunna ta till sig kunskap och känna studiero. Viktigt att vara synlig och tillgänglig, THT kommer att närvara på programmen och gå runt och presentera sig vid terminsstart. Vid behov fortsätter THT att göra insatser på programmen vilket också har en positiv inverkan på klassammanhållningen och minskar utanförskap, ökar på det psykiska välmående.



Förebyggande åtgärder:

Skolans trygghetsteam ska verka för ett bättre stöd vid eventuella kränkningar och snabba åtgärder samt arbeta med att främja likabehandling och förebygga diskriminering, trakasserier och kränkande behandling:

- Teamet ska informera om plan gällande diskriminering och kränkande behandling samt värdegrunden under introduktionsdagarna på höstterminen och även vid andra flera tillfällen under läsåret.
- Teamet försöker att vara mer tillgänglig i verksamheten, vid raster och skolans aktiviteter.
- Teamet har kontinuerlig uppföljning tillsammans med skolans yttre THT grupp och mentorer. För att håller sig uppdaterade på vilken stämning som råder i klasserna och mellan elever.
- Teamet kommer att närvara vid arbetslagsmöten en gång i månaden för att bland annat kolla av läget och göra THT ännu mera lättillgängligt.
- Samtliga elever i alla årskurser ska under första veckan delta i en introduktion tillsammans med respektive mentor, där bland annat skolans värdegrund, plan mot diskriminering och kränkande behandling, rutiner och regler diskuteras. Eleverna ges också information om vad man kan göra och vart man kan vända sig om bekymmer av olika slag uppstår. Ansvariga för detta är mentor och kurator.
- Utvärderingsblankett för olika arrangemang, temadagar etc. skall utformas och läggas i samarbetsrummet på Insidan.
- Draft it har använts till att anmäla diskriminering, trakasserier och kränkande behandling.

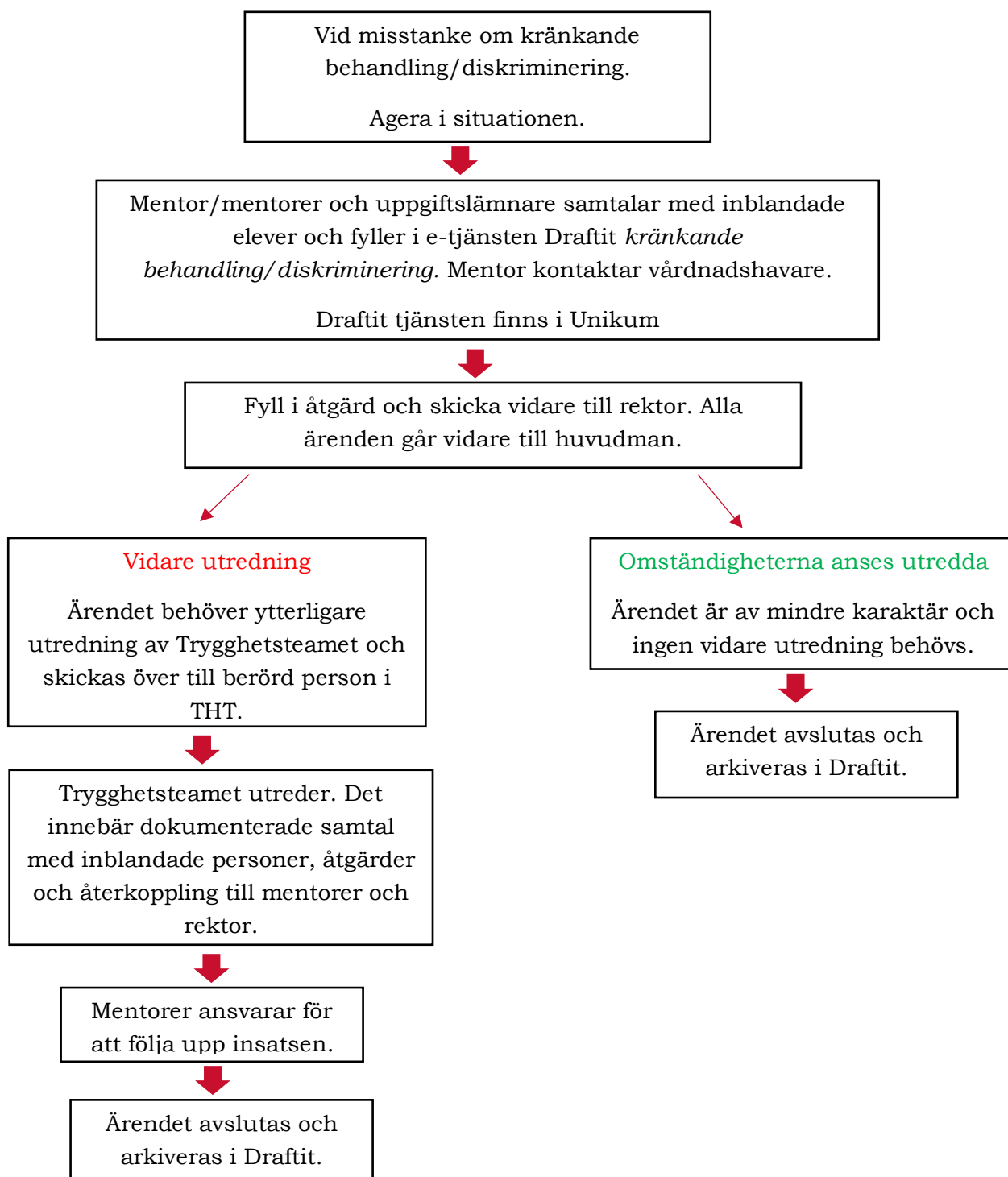


Rutin för att upptäcka, anmäla, utreda och dokumentera:

Borlänge kommun har tagit fram en övergripande rutin för arbetet mot diskriminering och kränkande behandling. Den bifogas detta dokument.

Om en elev blir utsatt eller ser en annan elev utsättas för kränkande behandling ska denne vända sig till någon personal på Ljungbergsgymnasiet t.ex. mentor, kurator, Trygghetsteamet eller rektor.

Rutiner och åtgärder vid misstänkta kränkningar:



Till dig som Förälder:

Om du misstänker att ditt barn eller något annat barn utsätts för diskriminering eller kränkande behandling ska du i första hand vända dig till någon i personalen. Det kan vara svårt att ta till sig att ens egna barn kränker andra barn men även i detta fall är det viktigt att prata med personalen. Alla måste ta ett gemensamt ansvar och arbeta för barnens trygghet och samhörighet.

Enligt skollagens 4 kap. 8§ ska huvudmannen ha skriftliga rutiner för att ta emot och utreda klagomål mot utbildningen. Blankett för detta finns att fylla i på kommunens hemsida under Barn- och utbildningsfliken/klagomål.

Kontaktinformation:

Rektor Mikael Wählström 0243-663 35

Bitr. Rektor Kicki Bäckman 0243-663 36

Trygghetsteam -THT

Kicki Bäckman Bitr. rektor 0243-663 36	Ywonne Lindén Kurator 0243-746 82
Annelie Sjögren Andersson Administratör 0243-74 878	Mia Runnholm SYV 0243- 745 76
Susanne Stenberg Skolsköterska 0243-666 78	Carina Bergström Specialpedagog 0243-22 20 27



Begrepp:

Diskriminering

Diskriminering är när skolan på osakliga grunder behandlar en elev sämre än andra elever och behandlingen har samband med diskrimineringsgrunderna kön, könsidentitet eller könsuttryck, etnisk tillhörighet, religion eller annan trosuppfattning, funktionsnedsättning, sexuell läggning, eller ålder. Diskriminering kan vara antingen direkt eller indirekt.

Direkt diskriminering

Med direkt diskriminering menas att en elev missgynnas och det har en direkt koppling till någon av diskrimineringsgrunderna.

Indirekt diskriminering

Indirekt diskriminering sker när en skola tillämpar en bestämmelse eller ett förfaringsätt som verkar vara neutralt, men som i praktiken missgynnar en elev på ett sätt som har samband med diskrimineringsgrunderna. Om exempelvis alla elever serveras samma mat, kan skolan indirekt diskriminera de elever som på grund av religiösa skäl eller på grund av en allergi behöver annan mat.

Trakasserier och kränkande behandling

Trakasserier definieras i diskrimineringslagen som ett uppträdande som kränker en elev värdighet och som har samband med någon av diskrimineringsgrunderna (jämför kränkande behandling nedan).

Trakasserier eller kränkande behandling kan vara

- Fysiska (slag, knuffar, krokben, nyp, tafsande, sabotage)
- Verbala (hot, svordomar, öknamn, glåpord, sprida rykten, trakassera, förtal)
- Psykosociala (utfrysning, grimaser, miner, blickar, suckar, alla går när man kommer)
- Texter och bilder (kränkningar eller hot via teckningar, lappar, klotter)
- E-kränkning (kränkningar eller trakasserier via sms, mms, fotografier, sociala former på internet)

Det kan bland annat vara att man använder sig av förlöjligande eller nedvärderande generaliseringar av till exempel "kvinnliga", "homosexuella" eller "etniska" egenskaper. Det kan också handla om att någon blir kallad "neger", "mongo", "fjolla", "hora", eller liknande. Det gemensamma för trakasserier är att de gör att en elev eller student känner sig förolämpad, hotad, kränkt eller illa behandlad.



Kränkande behandling

Kränkande behandling definieras i skollagen som ett uppträdande som kränker en elevs värdighet, men som inte har samband med någon diskrimineringsgrund. Gemensamt för trakasserier och kränkande behandling är att det handlar om ett uppträdande som kränker en elevs värdighet. Några exempel är behandling som kan vara slag, öknamn, utfrysning och kränkande bilder eller meddelande på sociala medier (till exempel Facebook). Både personal och elever kan agera på ett sätt som kan upplevas som trakasserier eller kränkande behandling.

Exempel på händelser som kan vara det som i lagen benämns kränkande behandling.

- Oliver har slutat fråga om han får vara med i gänget. Han är hellre ensam än att behöva höra de andra säga att han inte får vara med. Skolans personal tror att Oliver är ensam för att han tycker om det. ”Han är en ensamvarg”, säger personalen. Oliver orkar inte förklara hur det egentligen ligger till.

Sexuella trakasserier

Trakasserier kan också vara av sexuell natur. De kallas då för sexuella trakasserier. Det kan handla om beröringar, tafsningar, skämt, förslag, blickar eller bilder som är sexuellt anspelade. Det kan också handla om sexuell jargong. Det är personen som är utsatt som avgör vad som är kränkande.

Repressalier

Personalen får inte utsätta en elev för straff eller annan form av negativ behandling på grund av att eleven eller vårdnadshavaren har anmält skolan för diskriminering eller påtalat förekomsten av trakasserier eller kränkande behandling.



Diskrimineringsgrunderna:

Kön

Med kön avses enligt diskrimineringslagen att någon är kvinna eller man.

Könsidentitet eller könsuttryck

Med könsöverskridande identitet eller uttryck avses enligt diskrimineringslagen att någon inte identifierar sig som kvinna eller man eller genom sin klädsel eller på annat sätt ger uttryck för att tillhöra ett annat kön. Diskrimineringsombudsmannen har valt att använda sig av begreppen könsidentitet eller könsuttryck eftersom lagens begrepp könsöverskridande identitet eller uttryck signalerar att det som skyddas är en avvikelse från "det normala". Diskrimineringsgrunden ska inte förväxlas med grunden sexuell läggning. Transpersoner kan vara såväl homo-, bi- som heterosexuella.

Etnisk tillhörighet

Med etnisk tillhörighet menas enligt diskrimineringslagen nationellt eller etniskt ursprung, hudfärg eller annat liknande förhållande. Alla människor har en etnisk tillhörighet. En person som är född i Sverige kan vara rom, same, svensk, kurd eller något annat. En och samma person kan också ha flera etniska tillhörigheter.

Religion eller annan trosuppfattning

Diskrimineringslagen definierar inte religion eller annan trosuppfattning. Enligt regeringens proposition (2002/03:65) bör endast sådan trosuppfattning som har sin grund i eller samband med en religiös åskådning som till exempel buddism eller ateism omfattas av diskrimineringskyddet. Andra etniska, politiska eller filosofiska uppfattningar och värderingar som inte har samband med religion faller utanför.

Funktionsnedsättning

Med funktionshinder menas i diskrimineringslagen varaktiga fysiska, psykiska eller begåvningsmässiga begränsningar av en persons funktionsförmåga som till följd av en skada eller sjukdom fanns vid födelsen, har uppstått därefter eller kan förväntas uppstå. Diskriminerings Ombudsmannen använder sig av Handisams beteckning, funktionsnedsättning – och inte funktionshinder eftersom hindren finns i samhället och inte hos personen.

Sexuell läggning

Med sexuell läggning avses enligt diskrimineringslagen homosexuell, bisexuell eller heterosexuell läggning.

Ålder

Med ålder avses enligt diskrimineringslagen uppnådd levnadslängd. Skyddet mot åldersdiskriminering omfattar alla, unga som gamla. Åldersnormen kan se olika ut i olika sammanhang, men generellt drabbas yngre och äldre av diskriminering på grund av ålder. Skyddet gäller alltså även i skolan. Det är dock tillåtet att särbehandla på grund av ålder, till exempel om särbehandlingen är en tillämpning av skollagen.

