

Enligt sändlista

BILDANDE AV LÄNSKLACKENS NATURRESERVAT I BORLÄNGE KOMMUN

Beslut

Länsstyrelsen i Dalarnas län beslutar med stöd av 7 kap 4 § miljöbalken att förklara det område som avgränsats på bifogad karta, bilaga 2, som naturreservat. Området är ca 180 ha och består av ett bergsområde med stor andel naturskog. Reservatet har den avgränsning som framgår av bifogad karta och med de gränser som slutligen utmärks i fält.

Länsstyrelsen fastställer samtidigt skötselplanen, enligt bilaga 3, med stöd av 3 § förordningen om områdesskydd enligt miljöbalken. Naturvårdsförvaltare ska vara Länsstyrelsen i Dalarnas län.

Uppgifter om naturreservatet

Namn	Länslacken
Kommun	Borlänge
Län	Dalarna
Natura 2000-beteckning	Ingår ej i Natura 2000
Församling/socken	Stora Tuna
Naturgeografisk region	28b Sydligt boreala kuperade
Fastigheter	Nyckelby 6:9 (staten) Nyckelby 1:13 15:13, 16:5, 21:4 (intrång)
Areal	Total areal: 181 ha Landareal: 180 ha Produktiv skogsmark: 167 ha

Syfte med naturreservatet

Bevara biologisk mångfald

Bevara den naturskogsartade skogen inklusive områdets växt- och djurliv i naturlig utveckling samtidigt som möjligheterna till naturvårdsåtgärder och eventuell naturvårdsbränning inte inskränks.

Tillgodose behov av områden för friluftslivet

Underlätta möjligheterna till friluftsliv och naturupplevelser i detta kuperade bergsområde med gamla stigar som ingår i unikt stort system av gamla fåbodstigar. Friluftslivsintresset är dock underordnat syftet att bevara de biologiska värdena.

Syftet ska nås genom

Föreskrifter för området

Området undantas från skogsbruk och annan verksamhet som kan äventyra de livsmiljöer och växt- och djursamhällen som är knutna till naturskogen.

Skötsel i enlighet med skötselplan

Naturvårdsbränning ska vara möjlig att genomföra om framtida planering prioriterar delar av detta reservat. Utvecklingen på hyggespartierna ska följas och efter hand ska ställning tas till eventuella framtida skötselåtgärder på de partierna.

Fäbodstigarna ska underhållas helst genom de som sköter stigarna idag. Informationstavla och folder till reservatet ska tas fram.

Skäl för beslut

Prioriterade bevarandevärden

Biologisk mångfald

Reservatet är beläget mellan 315 och 410 möh och innehåller flera olika bergshöjder, dalsänkor och små lodytor. I ett förkastningsstråk ligger den lilla Svarttjärnen. Barrskogen, som varierar från magra hållmarkstallskogar till bördigare granskogssluttningar, har till stora delar naturskogsprägel med inslag av gamla träd. Lövträden är fåtaliga utom i enstaka partier med ett större inslag av björk, gråal, sälg, rönn och asp. Även några avverkade partier ingår, som på lång sikt ska få utvecklas till naturskog.

Flera arter som gynnas av gammelskogen förekommer t ex mård, tretåig hackspett, en stark stam av tjäder och stora meståg. Detsamma gäller mindre välkända arter av kryptogamer som doftskinn, gränsticka, kötticka, granticka, asphättemossa och skuggblåslav.

Sammantaget har Länsklacken goda förutsättningar för fr a gammelskogens djur och växter. Reservatet är därför ett led i bevarandet av biologisk mångfald.

Friluftsliv

Med sin spännande kupering och vildmarkskänsla i klassiska fäbodmarker och kolningstrakter och beläget längs leden mellan Borlänge, Pransbodarna och Gyllbergen är Länsklacken en fin tillgång för alla som gillar friluftsliv och naturupplevelser. Därtill kommer de omgivande gamla fäbodställen, Pransbodarna, Snickarbodarna, Kansbodarna, Gerusbodarna och Amsbergs fäbodar med bitvis intakta stigsystem, som tillsammans med reservatet skapar många olika utflyktsmöjligheter av hög kvalitet.

Miljömål

Naturreservatet utgör ett led i arbetet med att uppnå de av riksdagen antagna miljömålen för "Levande skogar" och "Ett rikt växt- och djurliv".

Motiv för bildande av naturreservat

Skyddsform

Det främsta hotet mot bevarandevärdena är skogsbruk. Områdets storlek och förhållandena i övrigt gör att bildande av naturreservat är den lämpligaste skyddsformen för att långsiktigt bevara värdena.

Avvägning mellan allmänna och enskilda intressen

Det är ett angeläget allmänt intresse att skogen med sitt djur- och växtliv bevaras och får utvecklas fritt utan skogsbruk. Det medför en förändring av pågående markanvändning och införande av föreskrifter som är anpassade till reservatets syften och värden. Vid en avvägning mellan enskilda och allmänna intressen i enlighet med 7 kap 25 § miljöbalken finner Länsstyrelsen att föreskrifterna inte går längre än vad som krävs för att syftet med skyddet ska tillgodoses.

Beslutet är förenligt med hushållningsbestämmelserna för mark och vattenområden enligt 3 kap miljöbalken.

Beslutet följer de riktlinjer som gäller för länsstyrelsens prioritering av områdesskydd.

Planeringsbakgrund

Naturvärdena har från början påtalats av Naturskyddsföreningen i Borlänge. Därefter har Länsstyrelsen gjort ett flertal besök i området, även tillsammans med Borlänge kommun och med Naturvårdsverket, för att bedöma naturvärdena och avgränsa området mm. Länsstyrelsen har också bekostat en detaljerad beståndsinventering i området.

Från den 19 maj 2003 till och med den 15 maj 2007 var delar av området interimistiskt, dvs tillfälligt, skyddade mot avverkning.

Reservatsföreskrifter

För att säkerställa syftet med reservatet förordnar Länsstyrelsen att nedan angivna föreskrifter skall gälla. Föreskrifterna gäller utöver vad som gäller enligt lag eller annan författning.

Föreskrifterna ska inte utgöra hinder för de åtgärder som behövs för att nå syftet med reservatet.

A Föreskrifter enligt 7 kap 5 § miljöbalken om inskränkningar i rätten att använda mark- och vattenområden.

Det är förbjudet att

1. anordna upplag, gräva, schakta, dika, dämna eller på något sätt skada mark eller vatten
2. avverka skog och utföra skogsvårdande åtgärd samt att upparbeta och ta bort dött träd eller vindfälle
3. gödsla, sprida aska eller använda bekämpningsmedel
4. framföra motordrivet fordon i terrängen på barmark eller snötäckt mark med följande undantag
 - transportera ut älg, björn, större hjortvilt eller vildsvin med fordon som inte ger skador på mark eller vegetation
 - framföra snöskoter på den markerade skoterleden då marken är snötäckt
5. plantera in växter eller djur
6. anlägga mark- eller luftledning, uppföra byggnad, mast eller annan anläggning
7. uppföra jakttorn

B Föreskrifter enligt 7 kap 6 § miljöbalken om förpliktelser för ägare och innehavare av särskild rätt till fastigheter att tåla visst intrång.

Markägare och innehavare av särskild rätt till marken förpliktigas tåla att följande anordningar utförs och åtgärder vidtas för att tillgodose syftet med reservatet:

1. utmärkning av reservatet, uppsättning av informationstavlor samt anläggning och underhåll av leder och andra anläggningar för friluftslivets behov.
2. naturvårdsbränning och annan skötsel enligt skötselplanen.
3. undersökningar för uppföljning av skötselplanen och reservatets syfte.

C Föreskrifter enligt 7 kap 30 § miljöbalken om rätten att färdas och vistas inom reservatet samt om ordningen i övrigt inom reservatet.

Det är förbjudet att

1. skada växande eller döda – stående eller omkullfallna – träd, stubbar och buskar
2. framföra motordrivna fordon i terrängen på barmark eller snötäckt mark med följande undantag
 - framföra skoter på den markerade skoterleden då marken är snötäckt

utan Länsstyrelsens tillstånd

3. gräva upp växter, plocka mossor, lavar och vedlevande svampar eller samla in djur (tex insekter)
4. genomföra eller bedriva tävlingar, lägerverksamhet och andra större eller återkommande organiserade arrangemang.

D. Motiv till föreskrifter mm

A. 1-7

Grundtanken är att låta skogen och myrarna utvecklas fritt med så liten påverkan som möjligt. I begreppet fri utveckling ingår möjligheten att genomföra så kallade naturvårdsbränningar, dvs bränning av skog i naturvårdssyfte. Detta är dock knappast aktuellt i detta reservat inom den närmaste 10-årsperioden.

Mot bakgrund av den relativt begränsade arealen på reservatet och det ganska begränsade jakttrycket har Länsstyrelsen bedömt att jakten kan få fortsätta att bedrivas så länge den inte blir alltför omfattande.

A och C. I punkterna A1, A4, A5, A6, C1, C2 och C3 förbjuds sådana aktiviteter som kan störa den naturliga utvecklingen hos vegetationstyper och naturskogens växter och djur.

I punkterna A2 och A3 förbjuds alla former av avverkningar och skogsskötselåtgärder, vilket är en förutsättning för att områdets värden ska bibehållas. Denna föreskrift innebär att bestämmelserna i skogsvårdslagen och Skogsstyrelsens föreskrifter om bekämpning av skadeinsekter och tillvaratagande av skadad skog ej ska gälla inom naturreservatet. Uppkommer insektskadorna på skog i anslutning till naturreservatet som en följd av att åtgärder för insektsbekämpning inte vidtagits inom reservatet ska frågan om ersättning bedömas enligt skadeståndsrättsliga regler.

B. Punkterna B 1 – B 3 medger att vissa åtgärder får vidtas i reservatet. Länsstyrelsen bedömer att nyttan med dessa åtgärder är avsevärd. Om restaurering av naturvärden blir aktuellt i något parti ska det vara möjligt. Information om reservatet samt anläggningar för friluftslivet bedöms idag ofta som högst angeläget för att tillmötesgå det rörliga friluftslivet. Forskning och uppföljning ingår som en naturlig del i skötseln av naturreservat.

C. Punkterna under C inskränker allmänhetens nyttjande av området C1 och C2. Skogens träd är grunden för reservatets värde och får inte skadas. Matsvamp och bär får givetvis plockas i reservatet.

Fordonstrafik i terrängen skulle utgöra en allvarlig störning och medföra slitageskador.

C3. Förekomsten av ett flertal värdefulla, ofta rödlistade, organismer motiverar skydd mot sådan plockning och insamling som kan inverka menligt på berörda populationer. Det är dock angeläget att undersökningar och insamlingar som förbättrar kunskapen om reservatets organismvärld kan ske. Normalt bör sådana undersökningar kunna medges under förutsättning att de har ett allmänt intresse, att undersökningsmetoden inte orsakar bestående skada och att resultaten tillgängliggörs.

C4. Fler besökare i reservatet är normalt positivt. Olika organiserade arrangemang kan dock, om de bedrivs i olämplig omfattning, på olämpligt sätt, på olämplig plats eller under olämplig tid, störa andra besökare och negativt påverka naturmiljön. För att kunna inrikta den organiserade verksamheten till en hållbar och miljöanpassad sådan, krävs därför tillstånd av länsstyrelsen enligt punkt C4. Länsstyrelsen kan då ställa villkor och anvisa passande plats etc.

Det är tillåtet att tälta i reservatet och att elda under förutsättning att man tar hänsyn och inte stör häcknings- och spelplatser och inte skadar växande eller döda träd. Vill man inte ta med sig egen ved går det bra att plocka torra kvistar från marken eller bryta torrgrenar från växande träd utan att de skadas. Däremot får man inte elda med delar av torrakor och stubbar eller liggande döda träd, s k lågor.

Ärendets handläggning

Efter en mindre avverkningsanmälan på en del av ett skifte träffade Länsstyrelsen under 2002 ett avtal om inträngsersättning för den berörde markägaren.

Efter att det kommit in ytterligare avverkningsanmälningar beslutade Länsstyrelsen den 19 maj 2003 att inrätta ett interimistiskt (tillfälligt) skydd mot avverkning för tre fastigheter inom området. Den 7 juli samma år utökades det interimistiska skyddet med en fastighet och den 5 maj 2006 förlängdes skyddet för tre av fastigheterna till den 15 maj 2007.

Nu har inträngs- eller köpeavtal träffats med samtliga fastighetsägare inom reservatet.

Vid remissen har ingen haft något att erinra mot reservatet. På förslag från SGU, Sveriges geologiska undersökning, har den geologiska beskrivningen i skötselplanen kompletterats med ett avsnitt om moräntäcket i reservatet.

Upplysningar

Dispens från föreskrifter mm

Om det finns särskilda skäl får Länsstyrelsen med stöd av 7 kap 7 § miljöbalken medge tillstånd eller dispens från meddelade föreskrifter för naturreservatet.

Kungörelse

Beslutet ska kungöras enligt vad som anges i 27 § förordningen (1998:1252) om områdesskydd enligt miljöbalken mm. Beslutet delges också berörda sakägare. Ordningsföreskrifter enligt 7 kap 30 § miljöbalken träder i kraft omedelbart även om beslutet överklagas.

Överklagan

Beslutet kan överklagas till regeringen, Miljödepartementet, se bilaga 4 (formulär 6).

Beslutande

Beslut i detta ärende har fattats av landshövding Maria Norrfalk.

I den slutliga handläggningen deltog även Gunilla Garbergs rättsenheten, Beate Löfvenberg plan- och beredskapsenheten, Tommy Nyberg kulturmiljöenheten och från naturvårdsenheten Jemt Anna Eriksson och Torbjörn Rynéus, den sistnämnde föredragande.

Maria Norrfalk

Torbjörn Rynéus

Bilagor:

		<u>Deltagit</u>
Bilaga 1	Översigtskarta	Rätts Plan
Bilaga 2	Beslutskarta	Kultur
Bilaga 3	Skötselplan	Natur
Bilaga 4	Överklagningsformulär (markägare och sakägare)	

Sändlista: (markägare och sakägare)

Svante Ingels, Söpnarbyvägen 30, 784 22 Borlänge
Blenda Björkman, Nyckelby 97, 781 94 Borlänge
Göran Slott, Ängesgårdarna 106, 781 95 Borlänge
Gerth Slott, Ängesgårdarna 100, 781 95 Borlänge
Lars Slott, Islingbyvägen 116, 781 94 Borlänge
Lennart Slott, Nyckelby 92, 781 94 Borlänge
Pran-Snickarbodarnas samfällighetsförening, c/o Karl-Uno Johansson, Rommeholn 63,
781 93 Borlänge
Nyckelby Jaktklubb, Tommy Hebert, Nyckelbyvägen 40, 781 94 Blge
Borlänge Bys jaktklubb, Bengt Edgren, Solbrinken 19, 784 75 Blge
Borlänge kommun, 781 81 Borlänge
Naturvårdsverket, 106 48 Stockholm

Sändlista övriga

Bert Andersson, Sjöberget 1 C 784 68 Borlänge
Vägverket, Region Mitt, Box 186, 871 24 Härnösand
Bergsstaten, Slaggatan 13, 791 71 Falun
SGU, sgu@sgu.se
Skogsstyrelsen, 793 35 Leksand
Naturskyddsföreningen, Jan-Olof Blomberg, Svedjegatan 6, 784 43 Borlänge
Jägareförbundet Mitt, Krontallsvägen 10, 791 55 Falun
Skötsel funktionen på Länsstyrelsen

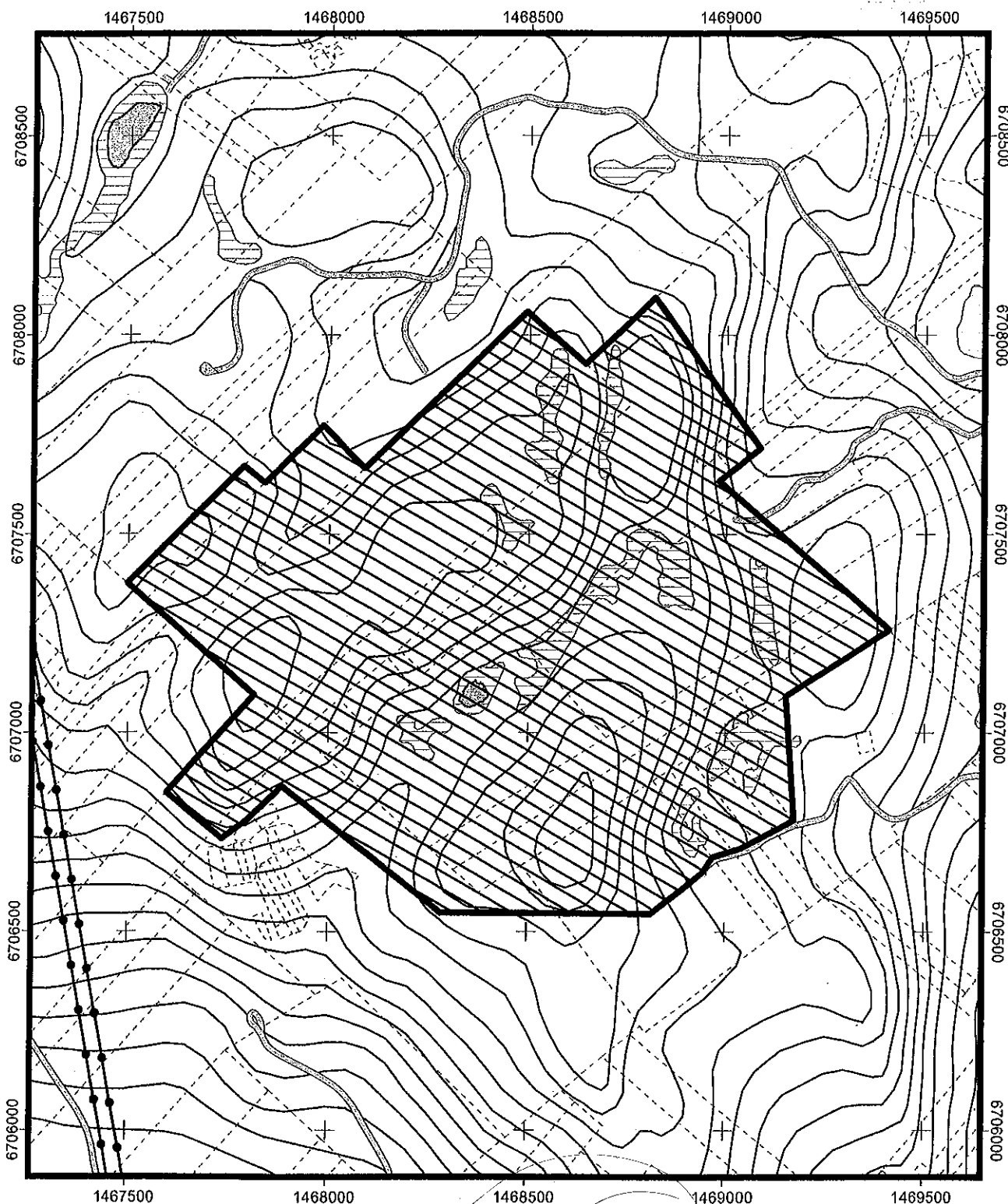
Sändlista när beslutet vunnit laga kraft

Lantmäteriet, Box 1962, 791 19 Falun
Planfunktionen på Länsstyrelsen

Blå kartan 1:150 000

 Reservatsområde





Koordinater angivna i rikets nät

1:15000

 Reservatsområde

-  Bilvägar
-  Fastigheter
-  Kraftledning
-  Vattendrag
-  Höjdkurvor

-  Sjöar
-  Våtmarker

0 400 800 meter



Skötselplan för naturreservatet Länsklacken

1 Beskrivningsdel

1.1 Administrativ data

Namn	Länsklacken	
Objektnummer	1001545	
Natura 2000-beteckning	Ingår ej i Natura 2000	
Län	Dalarna	
Kommun	Borlänge	
Arealer enl VicNatur	Totalt	181 ha
	Prod skog	167 ha
	Myr	12 ha
	Övrigt	2 ha

1.2 Historisk och nuvarande markanvändning

Skogsmark

Skogsmarken har längre tillbaka utsatts för avverkningar i olika former och styrka, både timmeravverkningar, gallringar, kolvedhuggningar, husbehovsvirke till fäbodarna och skogsbeta. Även moderna avverkningar har gjorts. Den största ligger i reservatets norra del, väster om själva Länsklacken. Spår av gamla skogsbränder finns på flera ställen.

Genom reservatsbildningen övergår markanvändningen från skogsbruk till naturskydd och friluftsliv. Jakt kommer även fortsättningsvis att kunna bedrivas inom reservatet.

Jakt, fiske och övriga fritidsaktiviteter

Jägarna i området är organiserade i Nyckelby Jaktklubb och Borlänge By Jaktklubb.

Inget fiske bedrivs. Den största leden i reservatet passerar över Pransberget, förbi Pransbodarna mellan Borlänge och Gyllbergen. Också andra leder i och utanför reservatet har stort värde för friluftslivet.

1.3 Beskrivning av området

1.3.1 Geovetenskap

Reservatet utmärks av granitberggrundens kraftiga kupering. Tre toppar når över 400 m - Pransberget högst med drygt 410 m, ca 100 m över reservatets lägsta punkt.

Triangelpunkten på själva Länsklacken är uppmätt till 394,5 m. Styggbergsdelen når 380 m och Snickarbodklacken 335 m. Den lilla Svarttjärnen ligger på 347 m. Förkastningar i berggrunden i en nordostlig och en mer nordlig riktning står för en hel del av kuperingen. På sina ställen skapar trappstegsformade småbranter och lodytor ytterligare variation.

I de högst belägna delarna går graniten i dagen för att i övrigt mestadels kläs av ett tunt eller osammanhängande moräntäcke. Jorddjupet i dessa områden torde oftast ligga runt en meter eller därunder. I reservatets lägst belägna delar är moränen något mäktigare, vilket utgör en av förutsättningarna för en frodigare vegetation.

1.3.2 Biologi

Skogen i stora delar av reservatet har gammelskogens oskötta karaktär med stora variationer och inslag av gamla träd och träd av olika form och fason. Bondskog i bergslagsterräng är en passande beteckning. Kupering och bitvis blockrikedom bidrar också till skogens variation från glesa, trögväxande hållmarkstallskogar till frodigare granslutningar och ett litet men viktigt inslag av lövträd.

Framför allt är det djur och växter som behöver gammal skog med lång kontinuitet, gamla träd, lågor och död ved som hittar passande miljöer här. Bland fåglarna gäller det tillbakaträngda arter som tretåig hackspett, tjäder och skogsmesar. Motsvarande svampar är doftskinn, gränsticka, kötticka och granticka samt asphättemossa och skuggblåslav.

Förteckning över rödlistade arter och signalarter påträffade i reservatet

Art	Vetenskapligt namn	Kategori
Fåglar Tretåig hackspett	<i>Picooides tridactylus</i>	Sårbar VU
Lavar Violettgå tagellav Skuggblåslav	<i>Bryoria nadvornikiana</i> <i>Hypogymnia vittata</i>	Missgynnad NT Medelgott signalvärde S2
Svampar Doftskinn Ullticka Gränsticka Kötticka Smal svampklubba	<i>Cystostereum murrayi</i> <i>Phellinus ferrugineofuscus</i> <i>Phellinus nigrolimitatus</i> <i>Leptoporus mollis</i> <i>Cordyceps ophioglossoides</i>	Missgynnad NT Högt signalvärde S3 Missgynnad NT Medelgott signalvärde S2 Medelgott signalvärde S2

Rödlistade arter enligt ArtDatabanken 2005. (RE) Försvunnen, (CR) Akut hotad, (EN) Starkt hotad, (VU) Sårbar, (NT) Missgynnad, (DD) Kunskapsbrist.

Signalarter enligt Skogsstyrelsen. (S1 – S3)

1.3.3 Kulturhistoria

I fornlämningsregistret finns inga kulturminnen registrerade inom reservatet. Trots det är kulturpåverkan stark och långvarig främst från den starka fåbodkulturen, men också kolningsepoken gör sig påmind. De gamla fåbodstigarna i reservatet och i omgivningen, t ex från Pransbodarna och Snickarbodarna, är en mycket stor tillgång och bör bevaras. Resterna av en stor kolmila och en hopfallen kolarkoja finns nära den lilla myren ett par hundra meter sydväst om Svarttjärn.

1.3.4 Friluftsliv

Även om antalet besökare i dagsläget inte är så stort kan det bedömas som långt högre än för genomsnittsskogen i Borlänge. Den attraktionsförmågan i kombination med reservatsbildningen gör att kanske många fler så småningom kan få det här området som favorit. Det ligger bra till just väster om Borlänge, det ingår i en trakt med många gamla fåbodar och gamla fåbodstigar som når ända fram mot Borlänge och det innehåller gammal intressant skog i kuperad och spännande terräng. På några ställen på bergen öppnar sig milsvida utsikter.

1.4 Källförteckning

Naturskyddsföreningen i Borlänge har genom Bert Andersson bidragit med kunskap om områdets natur och kultur.

2 Plandel

2.1 Syfte med naturreservatet

Bevara biologisk mångfald

Bevara den naturskogsartade skogen inklusive områdets växt- och djurliv i naturlig utveckling samtidigt som möjligheterna till naturvårdsåtgärder och eventuell naturvårdsbränning inte inskränks.

Tillgodose behov av områden för friluftslivet

Underlätta möjligheterna till friluftsliv och naturupplevelser i detta kuperade bergsområde med gamla stigar som ingår i unikt stort system av gamla fåbodstigar. Friluftslivsintresset är dock underordnat syftet att bevara de biologiska värdena.

Syftet ska nås genom

Föreskrifter för området

Området undantas från skogsbruk och annan verksamhet som kan äventyra de livsmiljöer och växt- och djursamhällen som är knutna till naturskogen.

Skötsel i enlighet med skötselplan

Naturvårdsbränning ska vara möjlig att genomföra om framtida planering prioriterar delar av detta reservat. Utvecklingen på hyggespartierna ska följas och ställning tas till eventuella framtida skötselåtgärder på de partierna.

Fåbodstigarna ska underhållas helst genom de som sköter stigarna idag. Informationstavla och folder till reservatet ska tas fram.

2.2 Prioritering mellan bevarandevärden

Naturreservatet är främst avsatt för att säkerställa och utveckla de biologiska värdena. Det är inte troligt att en utveckling av värdet för friluftsliv medför några problem för de

biologiska värdena. Skulle det ändå bli så på någon plats ska friluftslivet anpassas så att de biologiska värdena inte äventyras.

2.3 Skötselområden med kvalitetsmål och åtgärder

Reservatet är indelat i sex skötselområden utifrån den skötsel som föreslås. De tre första är markerade på den bilagda skötselkartan

1. Naturskog
2. Tallungskog
3. Hyggen
4. Myrar och Svarttjärn
5. Kulturmiljöer
6. Friluftsliv

Skötselområde 1: Naturskog

Beskrivning

Barrskog. Uppepå bergryggarna ofta mer eller mindre utpräglad hållmarkstallskog, i sluttningarna ofta blandskog av tall o gran eller ibland ren granskog. Litet och varierande men viktigt inslag av lövträd. Viktiga biotoper och lekmiljöer för tjäder.

Kvalitetsmål och gynnsam bevarandestatus

Naturskog där de gamla skötselningreppen tonar bort alltmer och antalet döda träd och grova träd ökar under kommande decennier

Skötselåtgärder

Fri utveckling som kommer att förstärka naturskogskaraktären.

Skötselområde 2: Tallungskog

Beskrivning

Ett litet parti i väster med tallungskog, små skär i berget och ljung på marken. Två små partier på Snickarbodklackens sydvästra sida.

Kvalitetsmål och gynnsam bevarandestatus

Oskött ungskog som alltmer övergår till naturskog

Skötselåtgärder

Fri utveckling

Skötselområde 3: Hyggen

Beskrivning

Sex hyggesytter av varierande storlek och läge. De båda största ligger i en flack nordsluttning och ett par yttor i brantområden.

Kvalitetsmål och gynnsam bevarandestatus:

Där förutsättningarna finns ska den nya skogen vara uppkommen på naturlig väg och med bevarade fröträd och vindfällen.

Skötselåtgärder

Fri utveckling men åtminstone vart 10:e år bör en besiktning göras som grund för eventuella skötselåtgärder t ex för att skapa variation eller gynna löv.

Skötselområde 4: Myrar och Svarttjärnen

Beskrivning

Myrarna är små men ganska talrika och oftast belägna i förkastningssänkorna. Några småmyrar ligger dock högt i svackor på bergen. Den lilla Svarttjärnen blänker fint mitt i det största dalstråket.

Kvalitetsmål och gynnsam bevarandestatus:

Ingen ytterligare påverkan på myrarna och tjärnen genom ingrepp av människan

Skötselåtgärder

Fri utveckling.

Skötselområde 5: Kulturmiljöer

Beskrivning

Viktigaste kulturlämningen är de gamla fäbodstigar som berör området. Det gäller stigen norrut från Pransbodarna över Pransberget och det gäller stigen från Pransbodarna via Snickarbodarna mot Gerusbodarna.

Kvalitetsmål och gynnsam bevarandestatus

Det är viktigt att de ovan nämnda stigarna hålls skötta och uppmärkta även i framtiden. På längre sikt är det önskvärt att stigarna finns på en gemensam ledkarta för Borlänge och Gagnef eftersom de ingår i ett stort gemensamt och unikt stigsystem.

Det är en fördel om en informationstavla om kolning sätts upp vid den gamla milan ett par hundra meter sydväst om Svarttjärn.

Skötselåtgärder

Uppsättning av informationstavla om kolning.

Skötselområde 6: Friluftsliv

Beskrivning

Området har stor potential att på längre sikt bli en fin tillgång för Borlängebygdens friluftsliv. Det beror på kvaliteterna med fäbodtrakten, stigarna, den gamla skogen, bergen, utsiktspunkterna och närheten till Borlänge.

Pransbodarna är en naturlig utgångspunkt för att ta sig in i reservatet. De vägar som leder in mot reservatet från olika håll är nästan alltid avstängda med vägbom. Om man på längre sikt vill göra reservatet mer lättillgängligt kanske det går att finna en lösning så att fr a vägen söderifrån mot Pransbodarna kan hållas öppen större delen av året.

Kvalitetsmål och gynnsam bevarandestatus

Det är gynnsamt när reservatets gränser är uppmärkta, informationstavlan uppsatt, en informationsbroschyr finns tillgänglig och stigsystemet sköts.

Skötselåtgärder

Undersöka om vägen mot Pransbodarna kan hållas öppen förutom under tjällossningsperioden.

3 Jakt och fiske

Jakten påverkas endast marginellt och inget fiske bedrivs i reservatet. För jakten handlar det om att jaktorn inte får uppföras och att vissa restriktioner införs för uttransport av vilt med motordrivna fordon.

4 Dokumentation och uppföljning

Dokumentation

Förvaltaren ansvarar för att dokumentera alla nyskapande åtgärder och restaureringar. Förvaltaren ska även dokumentera underhållsåtgärder samt tillsyn av friluftsanläggningar.

Uppföljning

Kvalitetsmål

Uppföljning av de kvalitetsmål som angetts i skötselplan ska göras som underlag för utvärdering av om syftet med reservatet uppnås. Uppföljningen genomförs av funktionen för områdesskydd vid länsstyrelsen.

Övriga skötselåtgärder

Förvaltaren ansvarar för att följa upp genomförda skötselåtgärder.

5 Revidering av skötselplanen

Skötselplanen gäller tills vidare och revideras då uppföljningen indikerar att behov finns, eller om skötselplanen i övrigt är inaktuell.

6 Sammanfattning och prioritering av planerade skötselåtgärder

Skötselåtgärd	Prioritet
Informationsskylt	1
Informationsbroschyr	2
Informationsskylt om kolning	3
Undersöka vägbom till Pransbodarna	3
Bränning	3

7. Bilaga


Skötselkarta

Länslacken Skötselkarta



Skala 1:12000

0 100 200 300 400 meter



Skötselområden

-  Hygge/Plantskog
-  Ungskog
-  Naturskog
-  Våtmarker
-  Sjöar