



VA-utbyggnadsplan

Utdrag ur VA-plan

2020-03-26



BORLÄNGE

Förord

Detta dokument är ett utdrag ur Borlänge kommuns förslag till vatten- och avloppsplan (VA-plan).

VA-planen består av en omfattande bakgrundsbeskrivning (VA-översikt), en VA-policy och en handlingsplan. Handlingsplanen innehåller en rad åtgärder som huvudsakligen berör kommunens interna VA-arbete. I handlingsplanen ingår även en utbyggnadsplan (detta dokument) som anger vilka områden som ska anslutas till det kommunala VA-nätet.

Utbyggnadsplanen har lyfts ur förslaget till VA-plan för att underlätta för Borlängebon som vill veta hur kommunens utbyggnadsplaner ser ut för den egna fastigheten. För bakgrundsbeskrivning hänvisas till den kompletta VA-planen.

VA-utbyggnadsplan

Principer för utbyggnad av kommunalt VA

Enligt lagen om allmänna vattentjänster ska kommunen inrätta verksamhetsområden om det "med hänsyn till skyddet för människors hälsa eller miljön behöver ordnas vattenförsörjning eller avlopp i ett större sammanhang". I praktiken innebär detta att kommunen är skyldig att bygga ut vatten och avlopp om det finns cirka 20–30 fastigheter med behov av detta, men även till färre fastigheter om det finns särskilda hälso- eller miljöskäl. Kommunens skyldighet inträder dock först när vatten och avlopp inte kan ordnas genom enskilda lösningar.

Det vanligaste motivet till att inrätta verksamhetsområden är risker för dricksvattenförsörjningen. I områden med såväl enskilda avlopp som enskilda dricksvattenbrunnar finns exempelvis risk att dricksvattenbrunnar förorenas, vilket då innebär att vattentjänster behöver ordnas i ett större sammanhang. I Borlänge kommun är dock ett stort antal fastigheter med enskilda avlopp redan anslutna till det kommunala dricksvattennätet.

Bedömning av utbyggnadsbehov

Samtliga bostadsområden där hälso- eller miljöskäl skulle kunna omfattas av ett kommunalt VA-ansvar har identifierats och bedömts.

Initialt identifierades alla bostadsområden med en viss minimistorlek. Urvalet grundades dels på en GIS-analys som inkluderade alla områden med minst 15 bostadshus (med ett maximalt avstånd av 100 meter mellan husen). Till detta urval adderades även samtliga områden med minst ett tiotal något sänär sammanhållna fastigheter med bostadshus. Avståndet i detta urval var också generösare, upp till cirka 200 meter. Sammanlagt identifierades 77 områden.

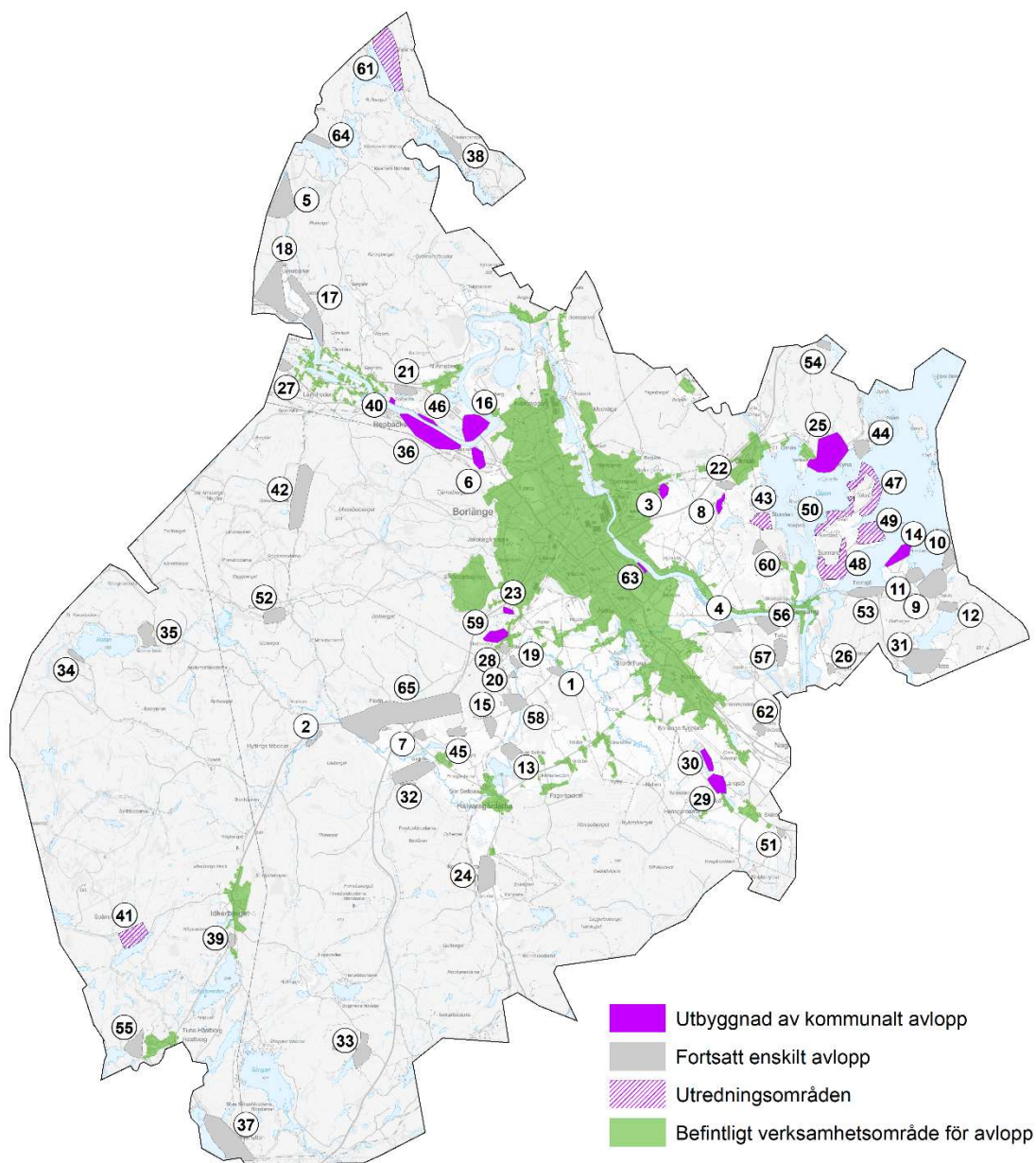
I nästa steg undersöktes om det för de minsta områdena (färre än 15 sammanhängande bostadshus) fanns kända hälso- och miljöproblem som kan innebära att området trots sin storlek omfattas av ett kommunalt ansvar. Huruvida bostadshusen var sammanhållna eller inte bedömdes utifrån förutsättningarna på platsen. Efter genomgången kvarstod 65 områden.

För de kvarvarande områdena bedömdes dels behovet av vattentjänster ur hälso- och miljöskäl, dels huruvida behovet gick att ordna genom enskilda lösningar. Bedömningarna utgick i huvudsak från parametrarna:

- Risk för allmän vattenförsörjning (inom primär eller sekundär zon A för vattenskyddsområde)
- Risk för enskild dricksvattenförsörjning (dokumenterade problem, hög skyddsnivå, genomsläpplig mark)
- Tillgång till kommunalt dricksvatten
- Hög skyddsnivå av miljöskäl
- Miljökvalitetsnormer för vatten
- Bebyggelsens storlek och täthet
- Bebyggelseutveckling (omvandlingsområde, planer, byggtryck)

Vid bedömningarna utifrån miljöskäl togs även hänsyn till de förväntade miljöeffekterna. För att miljörekvisitet i lagen om allmänna vattentjänster ska anses vara uppfyllt krävs nämligen att en VA-utbyggnad förhindrar eller väsentligt motverkar påtagliga olägenheter för miljön. Vid sjöar och vattendrag med övergödningssproblem som i huvudsak beror på näringsläckage från åkermark finns därför inget självklart behov av allmänna vattentjänster.

Totalt bedömdes 14 områden omfattas av ett kommunalt VA-ansvar, medan 44 områden inom överskådlig framtid bedömdes klara sig med enskilda lösningar (Figur 1). För sju områden behöver behovet utredas vidare. Samtliga bedömningar finns redovisade i Bilaga 1.



Figur 1. Utbyggnadsbehov för kommunalt avlopp. Bedömningar för numrerade bostadsområden redovisas i Bilaga 1.

Prioriteringsordning för utbyggnad

De 14 områden som bedömdes vara i behov av kommunalt VA prioriterats i följande ordning:

1. Risk för allmän dricksvattenförsörjning
2. Risk för enskild dricksvattenförsörjning
3. Risk för miljön
4. Områden i direkt anslutning till befintligt verksamhetsområde

Inom grupperna gjordes sedan en prioritering utifrån inbördes risk, men också utifrån praktiska aspekter (t.ex. samordnad utbyggnad). Prioriteringsordningen redovisas i Bilaga 2.

Tidplan för utbyggnad

Utbyggnad av kommunalt VA ska genomföras utifrån tidplanen i Tabell 1. Tidplanen ska ses över varje år, och vid behov revideras. Utbyggnad av kommunalt VA till större nya bostadsområden görs utifrån behov, parallellt med utbyggnadsplanen.

Processen för VA-utbyggnad innebär bland annat projektering, samråd, tillståndsprocesser, upphandling och anläggning, vilket kan ta flera år. Tidplanen förutsätter att utbyggnadsprocesser för flera utbyggnadsområden överlappar varandra. Genom en tidig förprojekttering kan till exempel tidskrävande tillståndsprocesser (såsom ledningsrätt) initieras i god tid innan planerad utbyggnad.

Tabell 1. Tidplan för utbyggnad av kommunalt VA

Område	Antal fastighet	Utbyggnad
Dalsjö	10–15	2019–2020
Lennheden m.fl.*	200–250	2020–2023
Solbacka Ö	5–10	2023–2024
Båtstad	20–30	2023–2024
Pusselbo-Repbäcken	ca 100	2023–2024
Färjenäs	25–35	2023–2024
Strandarna	5–10	2023–2024
Kyna	60–80	2026–2027
Finnäset	15–25	2028–2029
Långsjö	15–20	2030
Långsjön Ö	15–20	2031
Underberg	15–20	2032–2033
Karlberg	10–15	2032–2033
Barbergsholen	5–10	2034
Årby	10–15	2034

*Utbyggnaden till Lennheden m.fl. (Duvnäs, Koppslagårdarna, Gagnbro, Solbacka V) ingår inte i VA-planen men visas i tabellen för att ge en komplett bild av planerad utbyggnad.

Bilaga 1. Bedömning av utbyggnadsbehov

Område	Hög skyddsnivå, hälsa	Hög skyddsnivå, miljö	Vattenskyddsområde	Miljö kvalitetsnormer ytvatten	Kommunalt dricksvatten	Bedömning: kommunalt VA-behov	Motivering
1. Alderbäcken					X	Nej	Litet antal bostäder. Försörjs med kommunalt vatten. Inget som talar för behov.
2. Baggbo					X	Nej	Relativt litet antal bostäder. Inget som talar för behov. Har kommunalt vatten.
3. Barbergsholen					X	Ja	Inga direkta miljö- eller hälsoskäl, men ingår i samma större sammanhang som närliggande verksamhetsområde. Stort byggttryck.
4. Berg					X	Nej	Relativt litet antal bostäder. Inget som talar för behov. Har kommunalt vatten.
5. Båthusen Gimmen		X				Nej	Få bostäder. Miljö: hög skyddsnivå (klarvattensjö med höga naturvärden). Hög skyddsnivå förväntas vara tillräckligt för att skydda sjön.
6. Båtstad	X		X		X	Ja	Risk för vattentäkt (yttre skyddszon idag, men nya brunnar anläggs nära). Hög skyddsnivå hälsa på grund av vattenskyddsområdet.
7. Bältarbo						Nej	Litet antal bostäder. Inget som talar för behov. Miljö kvalitetsnormen följs inte längre nedströms, påverkan från området bedöms dock som liten.
8. Dalsjö					X	Ja	Beslutat enligt tidigare VA-plan. Projektet påbörjat.
9. Dalvik					X	Nej	Relativt litet antal bostäder, men inga direkta miljö- eller hälsoskäl. Kommunalt dricksvatten finns.
10. Dalvik N					X	Nej	Litet antal bostäder, men inga direkta miljö- eller hälsoskäl. Kommunalt dricksvatten finns.
11. Dalvik V					X	Nej	Relativt litet antal bostäder, men inga direkta miljö- eller hälsoskäl. Kommunalt dricksvatten finns.

Område	Hög skyddsnivå, hälsa	Hög skyddsnivå, miljö	Vattenskyddsområde	Miljö kvalitetsnormer ytvatten	Kommunalt dricksvatten	Bedömning: kommunalt VA-behov	Motivering
12. Dalviksberg		Ja		(X)		Nej	Relativt litet antal bostäder. Miljö kvalitetsnormen följs inte i Milsbosjöarna, men påverkan från enskilda avlopp bedöms som liten i förhållande till andra källor. Hög skyddsnivå för miljö på grund av sjön (bedöms ge tillräckligt skydd).
13. Esaigårdarna-Norr Sällnäs					(X)	Nej	Litet antal bostäder. Försörjs delvis med kommunalt vatten. Inget som talar för behov.
14. Finnäset	X					Ja	Relativt litet antal bostäder, men tätt. Högt byggttryck (omvandlingsområde). Problem med dricksvattenförsörjningen (hög skyddsnivå).
15. Frostbo						Nej	Litet antal bostäder. Inget som talar för behov. Miljö kvalitetsnormen följs inte längre nedströms men påverkan från området bedöms som liten.
16. Färjenäs			X			Ja	Risk för vattentäkt. Bedöms hamna inom Tjärnas nya vattenskyddsområde.
17. Gimsbärke Ö					X	Nej	Relativt gles bebyggelse. Har kommunalt vatten, Inget som talar för behov (inte ens inom tertiär zon för vattenskyddsområde). Finns önskemål om att bygga 10-15 nya bostäder.
18. Gimsbärke V			X		X	Nej	Relativt gles bebyggelse. Har kommunalt vatten. Inom tertiär zon för vattenskyddsområde (inte skyddsbehov nog, innebär inga restriktioner).
19. Gylltäkt N						Nej	Litet antal bostäder. Inget som talar för behov.
20. Gylltäkt S						Nej	Litet antal bostäder. Inget som talar för behov.
21. Havtrollet		X	X		X	Nej	Visst risk för vattentäkt, dock liten (sekundär zon B). Hög skyddsnivå på grund av känslig åsgropssjö. Få bostäder. Hög skyddsnivå samt bebyggelse restriktioner i fördjupad översiktsplan bedöms tillräckligt.
22. Igeltjärna/Kråktorp					X	Nej	Relativt få fastigheter. Tillhör inte det större sammanhanget. Kommunalt dricksvatten. Inget som talar för miljö- eller hälsoproblem.

Område	Hög skyddsnivå, hälsa	Hög skyddsnivå, miljö	Vattenskyddsområde	Miljö kvalitetsnormer ytvatten	Kommunalt dricksvatten	Bedömning: kommunalt VA-behov	Motivering
23. Karlberg				X	X	Ja	Litet antal enskilda avlopp som dock ingår i samma större sammanhang som närliggande verksamhetsområde. Lusbäcken klarar inte miljö kvalitetsnormer på grund av fosforbelastning.
24. Koppalahyttan				(X)	X	Nej	Relativt litet antal bostäder. Har kommunalt vatten. Miljö kvalitetsnorm följs inte längre nedströms men påverkan från området bedöms som liten. Ett införande av hög skyddsnivå bedöms som tillräckligt.
25. Kyna	X				(X)	Ja	Stort antal bostäder, tät bebyggelse och högt byggttryck (omvandlingsområde). Hög skyddsnivå utifrån hälsa (dricksvatten). Risk för problem med dricksvattenförsörjning inom delar av området (vissa har kommunalt vatten). Området kan också anses ingå i samma större sammanhang som Tomnäs, som nyligen anslutits till kommunalt VA.
26. Kårtylla						Nej	Litet antal bostäder. Inget som talar för behov.
27. Lennheden V	X	X	X			Nej	Få bostäder (och totalt endast 3 folkbokförda personer). Både sekundär zon A och B. Majoriteten av bebyggelsen inom zon A kommer att anslutas i samband med utbyggnaden till Lennheden m.fl. (Duvnäs, Koppislagårdarna, Gagnbro, Solbacka V). Hög skyddsnivå för miljö (känslig åsgropssjö) och hälsa (vattenskyddsområde). Hög skyddsnivå i kombination med vattenskyddsområdesföreskrifter bedöms som tillräckliga.
28. Lindan						Nej	Litet antal bostäder. Inget som talar för behov.
29. Långsjö	X	X				Ja	Hög skyddsnivå för miljö (känslig åsgropssjö) och hälsa (badplats). Åtgärder mot övergödning pågår i Långsjön. Enskilda avlopp bedöms ha betydelse för övergödningssituationen. Visst byggttryck.
30. Långsjön Ö	X	X			X	Ja	Hög skyddsnivå för miljö (känslig åsgropssjö) och hälsa (badplats). Åtgärder mot övergödning pågår i Långsjön. Enskilda avlopp bedöms ha betydelse för övergödningssituationen. Visst byggttryck. Ingår i samma större sammanhang som närliggande verksamhetsområde.

Område	Hög skyddsnivå, hälsa	Hög skyddsnivå, miljö	Vattenskyddsområde	Miljö kvalitetsnormer ytvatten	Kommunalt dricksvatten	Bedömning: kommunalt VA-behov	Motivering
31. Milsbo				X	(X)	Nej	Relativt stort antal bostäder (men spridda i tre grupper). Miljö kvalitetsnormen följs inte i Milsbosjöarna, men påverkan från enskilda avlopp bedöms som liten i förhållande till andra källor. Hög skyddsnivå för miljö på grund av sjön (bedöms ge tillräckligt skydd).
32. Murbo-Hinsbo				(X)	(X)	Nej	Gallsbo och Hinsbo (men inte Murbo) har kommunalt vatten. Miljö kvalitetsnorm följs inte längre nedströms, men påverkan från området bedöms som liten (tät jordart). Dricksvattenledningen kan vid behov förlängas till Murbo.
33. Myggsjön						Nej	Relativt litet antal bostäder. Inget som talar för behov.
34. Noran V						Nej	Litet antal bostäder. Inget som talar för behov.
35. Norans bruk						Nej	Gemensamhetsanläggning för avlopp. Inget som talar för behov.
36. Pusselbo-Repbäcken			X		X	Ja	Risk för vattentäkt. I nuläget inom sekundär zon B, men området bedöms hamna inom det blivande skyddsområdet för Tjärna. Stort antal enskilda avlopp.
37. Rämshyttan		X				Nej	Stort antal bostäder som ligger relativt tät. Dock inget annat som talar för behov. Hög skyddsnivå miljö (klarvattensjö) men sjön påverkas inte av bebyggelsen i Rämshyttan.
38. Rönningshagen	X	X				Nej	Relativt få bostäder. Gles bebyggelse. Hög skyddsnivå hälsa (enskilda vattentäkter, badplats, genomsläpplig mark) och miljö (klarvattensjö). Hög skyddsnivå bedöms som tillräckligt.
39. Smälla N					X	Nej	Litet antal bostäder (har kommit med i urval p.g.a. närhet till befintligt VO). Inget som talar för behov. Har kommunalt vatten. Spillvattennät i närheten gör att området kan anslutas om behov skulle uppstå.
40. Solbacka			X			Ja	Risk för vattentäkt (inom primär zon). Få bostäder, men det stora skyddsbehovet talar för att avloppsförslinjningen måste ordnas i ett större sammanhang. Finns önskemål att bygga 20 nya bostäder.

Område	Hög skyddsnivå, hälsa	Hög skyddsnivå, miljö	Vattenskyddsområde	Miljö kvalitetsnormer ytvatten	Kommunalt dricksvatten	Bedömning: kommunalt VA-behov	Motivering
41. Spånsfäbodarna	X					?	Hög skyddsnivå hälsa (enskilda vattentäkter). Kan vara problem att borra efter vatten eftersom husen ligger tätt. Relativt stort antal bostäder. Sommarstugeområde som kan vara under omvandling, bör utredas vidare.
42. Stora Länsan			X			Nej	Litet antal bostäder. Inom tertiär zon för vattenskyddsområde (inte skyddsbehov nog, innebär inga restriktioner). Bedöms inte kunna påverka vattentakten.
43. Storsten					(X)	?	Risk att enskilda avlopp förorenar närmiljön enligt uppgifter från miljökontoret. Stort byggttryck med pågående detaljplanering medför ökade risker, vilket medför att området bör utredas närmare.
44. Storsund						Nej	Kursgård samt några bostäder. Inget som talar för miljö- eller hälsoskäl.
45. Storsveden-Hemberget				(X)		Nej	Litet antal bostäder. Inget som talar för behov. Miljö kvalitetsnormen följs inte längre nedströms men påverkan från området bedöms som liten.
46. Strandarna	X		X			Ja	Risk för vattentäkt (inom primär zon). Hög skyddsnivå för hälsa på grund av enskilda vattentäkter och genomsläpplig mark.
47. Sunnanö					X	?	Blandat med gles och tätare bebyggelse. Kommunalt vatten finns. Inget som direkt talar för miljö- eller hälsoskäl, men stort byggttryck gör att området bör utredas närmare.
48. Sunnanö S					X	?	Relativt stort antal bostäder och byggttryck. Kommunalt vatten finns. Inget som direkt talar för miljö- eller hälsoskäl, men stort byggttryck gör att området bör utredas närmare.
49. Sunnanö Trollarudden- Klingsnäs					X	?	Relativt stort antal bostäder och byggttryck. Kommunalt vatten finns. Inget som direkt talar för miljö- eller hälsoskäl, men stort byggttryck gör att området bör utredas närmare.
50. Sunnanö Viken-Nordanö					X	?	Blandat med gles och tätare bebyggelse. Byggttryck. Kommunalt vatten finns. Inget som direkt talar för miljö- eller hälsoskäl, men stort byggttryck gör att området bör utredas närmare.

Område	Hög skyddsnivå, hälsa	Hög skyddsnivå, miljö	Vattenskyddsområde	Miljö kvalitetsnormer ytvatten	Kommunalt dricksvatten	Bedömning: kommunalt VA-behov	Motivering
51. Sörbo						Nej	Relativt få bostäder. Inget som talar för miljö- eller hälsoskäl.
52. Trons fåbodar						Nej	Litet antal bostäder. Inget som talar för behov.
53. Tronsjö					X	Nej	Relativt stort antal bostäder, men inga direkta miljö- eller hälsoskäl. Kommunalt dricksvatten finns.
54. Trumsveden						Nej	<p>Relativt få bostäder: ca 10 st inom Borlänge kommun, men området bör bedömas tillsammans med de ca 25 bostäder som ligger inom Falu kommun. Området är ett så kallat omvandlingsområde från fritidsboende till permanentboende. Inget som talar för miljö- eller hälsoskäl.</p> <p>Falu kommun genomförde tillsyn inom sin del av området 2017 och bedömer att området även fortsättningsvis kan lösa sina avlopp enskilt utan risk för hälsa eller miljön. Bedömningen bygger på befintlig bebyggelse och varje exploatering i området måste därför bedömas i varje enskilt fall.</p>
55. Tuna Hästberg V					X	Nej	Relativt litet antal bostäder. Inget som talar för behov. Kommunalt dricksvatten finns.
56. Tylla					X	Nej	Litet antal bostäder. Inget som talar för behov. Har kommunalt vatten. Närhet till verksamhetsområde, men spridd bebyggelse (bedöms inte ingå i det större sammanhanget).
57. Tylla hage						Nej	Litet antal bostäder. Miljö kvalitetsnorm följs inte nedströms, påverkan från området bedöms dock som liten i förhållande till andra källor.
58. Täkt						Nej	Litet antal bostäder. Inget som talar för behov.
59. Underberg				X	X	Ja	Litet antal enskilda avlopp som dock ingår i samma större sammanhang som närliggande verksamhetsområde. Lusbäcken klarar inte miljö kvalitetsnormer på grund av fosforbelastning.
60. Uvberget by					X	Nej	Relativt litet antal bostäder, men inga direkta miljö- eller hälsoskäl. Kommunalt dricksvatten finns.
61. Valshed	X	X				?	Hög skyddsnivå hälsa (enskilda vattentäkter, badplats, genomsläpplig mark) och miljö (klarvattensjö). Omvandlingsområde som bör utredas närmare.

Område	Hög skyddsnivå, hälsa	Hög skyddsnivå, miljö	Vattenskyddsområde	Miljö kvalitetsnormer ytvatten	Kommunalt dricksvatten	Bedömning: kommunalt VA-behov	Motivering
62. Yttre Svärdsjö					X	Nej	Relativt få bostäder. Har kommunalt vatten. Inget som talar för miljö- eller hälsoskäl.
63. Årby					X	Ja	Inga direkta miljö- eller hälsoskäl, men ingår i samma större sammanhang som närliggande verksamhetsområde.
64. Östersjön Gimmen		X				Nej	Få bostäder. Hög skyddsnivå miljö (klarvattensjö). Hög skyddsnivå bedöms som tillräckligt för att skydda sjön.
65. Övre Baggbo-Floda-Bäck				(X)	(X)	Nej	Stort antal bostäder som ligger relativt tätt. De flesta har kommunalt vatten. Visst byggttryck. Miljö kvalitetsnormen följs inte längre nedströms men påverkan från området bedöms som liten.

Bilaga 2. Prioritering av utbyggnadsbehov

Område	Motivering till grupp	Motivering till inbördes prioritet
Redan påbörjat		
Dalsjö	Beslutat enligt tidigare VA-plan. Projektet påbörjat.	
Lennheden m.fl.	Beslutat enligt föreläggande. Projektet påbörjat	
Prio 1. Risk för allmän dricksvattenförsörjning		
Solbacka	Risk att enskilda avlopp förorenar Lennhedens vattentäkt.	Inom primär zon. Förbereds inom utbyggnadsprojektet för Lennheden m.fl.
Båtstad	Risk att enskilda avlopp förorenar Tjärna vattentäkt.	Nära en blivande uttagsbrunn.
Pusselbo-Repbäcken	Risk att enskilda avlopp förorenar Lennhedens vattentäkt.	Stort antal enskilda avlopp
Färjenäs	Risk att enskilda avlopp förorenar Tjärna vattentäkt (förmodas hamna inom Tjärnas nya vattenskyddsområde).	Fler bostäder i Färjenäs än i Strandarna.
Strandarna	Risk att enskilda avlopp förorenar Lennhedens vattentäkt.	
Prio 2. Risk för enskild dricksvattenförsörjning		
Kyna	Risk att enskilda avlopp förorenar enskilda dricksvattenbrunnar.	Stort antal enskilda avlopp. Nära befintligt ledningsnät.
Finnäset	Risk att enskilda avlopp förorenar enskilda dricksvattenbrunnar.	
Prio 3. Risk för miljön		
Långsjö	Hög skyddsnivå för miljö och hälsa. Åtgärder mot övergödning pågår i Långsjön. Enskilda avlopp bedöms ha betydelse för övergödningssituationen. Visst byggtryck. Visst byggtryck.	Behovet bedöms större än för Underberg och Karlberg. På vägen till Långsjön Ö

Långsjön Ö	Hög skyddsnivå för miljö och hälsa. Åtgärder mot övergödning pågår i Långsjön. Enskilda avlopp bedöms ha betydelse för övergödningssituationen. Visst byggtryck.	Behovet bedöms större än för Underberg och Karlberg
Underberg	Litet antal enskilda avlopp som dock ingår i samma större sammanhang som närliggande verksamhetsområde. Lusbäcken klarar inte miljö kvalitetsnormer på grund av fosforbelastning.	Samma prioritet som Karlberg
Karlberg	Litet antal enskilda avlopp som dock ingår i samma större sammanhang som närliggande verksamhetsområde. Lusbäcken klarar inte miljö kvalitetsnormer på grund av fosforbelastning.	Samma prioritet som Underberg

Prio 4. Områden i direkt anslutning till befintligt verksamhetsområde

Barbergsholen	Inga direkta miljö- eller hälsoskäl, men ingår i samma större sammanhang som närliggande verksamhetsområde. Stort byggtryck.	Större byggtryck än Årby
Årby	Inga direkta miljö- eller hälsoskäl, men ingår i samma större sammanhang som närliggande verksamhetsområde.	