



# Riktlinje för enskilda avlopp i Borlänge kommun

Beslutad av miljönämnden 2022-11-10



**BORLÄNGE**

## Metadata om dokument

<b>Dokumentnamn</b> Riktlinje för enskilda avlopp i Borlänge kommun		<b>Dokumenttyp</b> Riktlinje	<b>Omfattar</b> Miljönämnden
<b>Dokumentägare</b> Miljökontoret	<b>Dokumentansvarig</b>	<b>Publicering</b> Borlänge kommuns hemsida, Eget avlopp	
<b>Författningsstöd</b> Lägg in text			
<b>Beslutad</b> 2022-11-10	<b>Bör revideras senast</b> Vid behov	<b>Beslutinsats</b> Miljönämnden	<b>Diarienummer</b> 2022-1500 Castor
<b>Revidering 1</b> Lägg in datum och paragraf	Klicka eller tryck här för att ange text.		
<b>Revidering 2</b> Lägg in datum och paragraf	Klicka eller tryck här för att ange text.		
<b>Revidering 3</b> Lägg in datum och paragraf	Klicka eller tryck här för att ange text.		

# Innehåll

<b>Riktlinje för enskilda avlopp i Borlänge kommun .....</b>	<b>4</b>
1. <b>Bakgrund .....</b>	<b>4</b>
2. <b>Lagstiftning och andra styrdokument .....</b>	<b>4</b>
2.1 Miljöbalken .....	4
2.2 Förordning om miljöfarlig verksamhet och hälsoskydd .....	4
2.3 Miljökvalitetsnormer (MKN) för vattenmiljön) .....	4
2.4 Förordning om förvaltning av kvaliteten på vattenmiljön (Vattenförvaltningsförordningen .....	4
2.5 Plan- och bygglagen .....	5
2.6 Havs- och vattenmyndighetens allmänna råd .....	5
2.7 Havs- och Vattenmyndighetens digitaliseringsprojekt .....	5
2.8 Borlänge kommuns styrdokument .....	5
3. <b>Tillämpning/Förutsättningar i Borlänge kommun.....</b>	<b>5</b>
3.1 Vattenmyndigheternas åtgärdsprogram .....	5
3.2 VA-plan .....	6
3.2.1 Uppföljning.....	6
3.3 Miljöstrategi.....	6
3.3.1 Uppföljning.....	6
3.4 Verksamhetsområden för allmänt (kommunalt) vatten och avlopp.....	6
3.5 Skyddsföreskrifter för vattenskyddsområden .....	6
3.6 Tidigare Läns-gemensamma riktlinjer för enskilda avlopp .....	6
4. <b>Skyddsnivåer i Borlänge kommun.....</b>	<b>7</b>
4.1 Generella krav i olika skyddsnivåer enligt Hav och vattenmyndighetens allmänna råd.....	7
4.2 Hög skyddsnivå i Borlänge kommun.....	8
4.3 Karta över hög skyddsnivå för både hälsoskydd och miljöskydd. ....	9
4.4 Övriga bedömningar om hög skyddsnivå i Borlänge kommun.....	9
<b>Bilaga</b> Bedömningsgrunder för enskilda avlopp Borlänge kommun .....	<b>9</b>

# Riktlinje för enskilda avlopp i Borlänge kommun

## 1. Bakgrund

Denna riktlinje om enskilda avlopp är nämndens viljeinriktning och är inte juridiskt bindande. Ett beslut i ett avloppsärende måste alltid utgå ifrån de förutsättningar som gäller i det enskilda fallet och beslutet måste ha stöd i lagstiftningen, det räcker inte med att hänvisa till dessa riktlinjer.

Denna riktlinje beslutar även om vilka platser där hög skyddsnivå ska gälla som stöd för handläggning och bedömning av enskilda avlopp i Borlänge kommun.

Bilaga Bedömningsgrund till enskilda avlopp är miljökontorets arbetsdokument och kan revideras utan beslut i nämnden.

## 2. Lagstiftning och andra styrdokument

### 2.1 Miljöbalken

Olika typer av förorenat vatten definieras som avloppsvatten. Spillvatten från hushåll är en typ av avloppsvatten. Spillvatten innehåller mikroorganismer, andra organiska ämnen och näringsämnen. Enligt miljöbalkens 9 kap 7 § ”skall avloppsvatten avledas och renas eller tas om hand på något annat sätt så att olägenhet för människors hälsa eller miljön inte uppkommer. För detta ändamål skall lämpliga avloppsanordningar eller andra inrättningar utföras”.

### 2.2 Förordning om miljöfarlig verksamhet och hälsoskydd

Enligt 13 § förordningen om miljöfarlig verksamhet och hälsoskydd (SFS 1998:899) krävs det antingen en skriftlig ansökan eller anmälan till kommunens myndighetsnämnd för inrättande eller ändring av avloppsanordning.

### 2.3 Miljökvalitetsnormer (MKN) för vattenmiljön

MKN beskriver den lägsta godtagbara miljökvaliteten inom ett område och baseras för vattenmiljön på 4 kap i Vattenförvaltningsförordningen. Utgångspunkten för de kvalitetskrav som ska gälla är att tillståndet i vattnen inte försämras och att alla grundvatten, sjöar och vattendrag uppnår god status enligt åtgärdsprogrammet. Ytterligare information finns på [www.vattenmyndigheterna.se](http://www.vattenmyndigheterna.se).

Framtagande av åtgärdsprogram görs i cykler om 6 år. Nuvarande åtgärdsprogram pågår fram till 2027.

### 2.4 Förordning om förvaltning av kvaliteten på vattenmiljön (Vattenförvaltningsförordningen)

Det finns åtgärdsprogram för våra grundvatten, sjöar och vattendrag, utifrån krav i förordning (SFS 2004:660) om förvaltning av kvaliteten på vattenmiljön. Kommuner ska inom sina ansvarsområden vidta de åtgärder som fastställts i ett åtgärdsprogram. Det framgår av miljöbalkens 5 kap 11 §.

I åtgärdsprogrammet för 2022-2027 går att läsa:

I den tillhörande vägledningen för tillsyn av små avlopp (Havs- och vattenmyndigheten) framgår det närmare hur kommunerna bör arbeta med tillsynen av enskilda avlopp.

För att nå en åtgärdstakt som bidrar till att miljökvalitetsnormerna följs behöver kommunerna öka och prioritera tillsynen av enskilda avlopp, i enlighet med Havs- och vattenmyndighetens allmänna råd och vägledningar för tillsyn och prövning.

Åtgärden ska påbörjas omgående och genomföras kontinuerligt.

## 2.5 Plan- och bygglagen

I samband med prövning utifrån plan- och bygglagens 2 kapitel 5 § punkt 3 görs prövning av om marken är lämpad för att lokalisera vatten och avlopp vid byggnation. I denna prövning är miljöavdelningen kunskapsstöd till byggavdelningen.

## 2.6 Havs- och vattenmyndighetens allmänna råd

Allmänna råd är Havs- och vattenmyndighetens tolkning av gällande lagstiftning och innehåller generell vägledning om tillämpning av lagar och regler. Havs- och vattenmyndighetens allmänna råd om små avloppsanordningar för hushållsspillvatten (HVMFS 2016:17) började gälla den 30 maj 2016.

Funktionskraven bör enligt de allmänna råden relateras till skyddsåtgärder på den enskilda anordningen som klarar en normal eller hög skydds nivå när det gäller hälso- och miljöskydd. Dessutom finns grundkrav som alla anordningar bör klara. Bedömningen av skydds nivå ska göras utifrån förutsättningar för området ifråga. I de allmänna råden så finns 6 kriterier uppräknade, där hög skydds nivå bör gälla om ett eller flera av dessa kriterier är uppfyllda. Senare i detta dokument finns mer information om Borlänge kommuns områden för hög skydds nivå. Utifrån allmänna råden ska en kommun dela in områden in i hög och normal skydds nivå och beroende vilken plats anläggningen ligger är skydds nivån indelad i **Hälsoskydd**- nära till dricksvattentäkt/brunn, badplats, smittorisker.

**Miljöskydd**- nära en vattenförekomst där näringsbelastningen redan är hög, särskilda skyddade platser (ex natura 2000), fosfor och näringsämnen ska renas.

Till de allmänna råden finns kompletterande vägledning. Vägledning för prövning av små avlopp från 2019 och vägledning för tillsyn av små avlopp från 2015, reviderad 2022. Därefter har det 2019 även tagits fram GIS-stöd för bedömning av risk för påverkan på hälsoskydd och påverkan från belastning från fosfor, kväve samt GIS-stöd för bedömning/beräkning av högsta grundvattennivån.

## 2.7 Havs- och Vattenmyndighetens digitaliseringsprojekt

Alla avloppsanläggningar ska år 2026 vara registrerade och klassificerade enligt Havs- och vattenmyndighetens digitaliseringsprojekt. Myndigheten själv jobbar med att ta fram de verktyg och stöd för att kommunerna ska kunna genomföra detta i tid.

## 2.8 Borlänge kommuns styrdokument

- VA-plan (KF 2020-03-26)
- Miljöstrategi (KF 2021-09-14)
- Verksamhetsområden för allmänt (kommunalt) vatten och avlopp
- Skydds föreskrifter för vattenskyddsområden
- Översiktsplaner, detaljplaner och områdesbestämmelser
- Läns gemensamma riktlinjer (2009) för enskilda avlopp

# 3. Tillämpning/Förutsättningar i Borlänge kommun

Nämndens prövning av enskilda avlopp omfattar hantering av tillstånds- och anmälningspliktiga åtgärder, samt prövning av ärenden enligt kommunens avfallsföreskrifter. Här kommer en sammanställning hur styrdokumentet tillämpas i Borlänge kommun.

## 3.1 Vattenmyndigheternas åtgärdsprogram

För Borlänge kommun innebär Vattenmyndigheternas åtgärdsprogram bland annat att tillsyn av enskilda avlopp kan/bör prioriteras till områden/avrinningsområden/ytvatten med övergödningssproblem. Dessa ytvatten är definierade och beskrivs mer i detalj i VA-planen.

## 3.2 VA-plan

I VA-policyn som är en del av den övergripande VA-planen finns åtgärdsplaner som miljönämnden är ansvarig att uppfylla. För enskilda avlopp är det:

Åtgärdsplan 3.1 VA-planen ska sträva efter god hushållning med naturresurser och god status på sjöar, vattendrag och grundvatten. (sid 24)

Åtgärdsplan 3.4 Kommunens tillsyn och inventering av enskilda avloppsanläggningar prioriteras utifrån störst nytta ur ett miljö- och hälsoskyddsperspektiv. (sid 24)

Åtgärdsplan 14 i VA-planen lyder: Miljökontoret är ansvariga för att ta fram tillsynsplan för enskilda avlopp.

VA-planen har även i Bilaga 7 "Prioritering för utbyggnadsbehov" pekat ut områden som skulle vara grund för prioritering av tillsyn.

### 3.2.1 Uppföljning

Åtgärdsplanerna i VA-planen har miljökontoret med sig och ligger till grund för planering av resurser och tillsynsprojekt. Miljökontoret arbetar löpande med att ta fram en tillsynsplan som ligger till grund för framtida tillsynsprojekt.

## 3.3 Miljöstrategi

Enligt miljöstrategins Handlingsplan Fokusområde 7, (punkt 7f), ska miljökontoret upprätta en tillsynsplan för enskilda avlopp.

Kommunens och miljökontorets arbete ska uppfylla miljöstrategis mål som lyder:

" [kommunen ska...] verka för att nå mål om att enskilda avlopp som inte ska kopplas mot kommunalt VA ska kontrolleras senast 2026 och åtgärdas senast 2028 ".

Detta mål kan uppfyllas med tillräckliga resurser och rätt prioriteringar.

### 3.3.1 Uppföljning

Miljökontoret arbetar löpande med att ta fram en tillsynsplan som ligger till grund för framtida tillsynsprojekt.

## 3.4 Verksamhetsområden för allmänt (kommunalt) vatten och avlopp

I de fall där verksamhetsområde för spillvatten ligger i nära anslutning till en fastighet som vill anlägga enskilt avlopp, sker en dialog med Borlänge Energi och möjligheterna att ansluta till kommunala spillvattenledningar. Om en fastighet som vill kommunal anslutning till spillvattennätet ligger utanför verksamhetsområde kan Borlänge Energi tillåta den fastigheten att bli avtalskund. I dessa situationer tas beslut i samråd mellan Borlänge Energi och miljökontoret .

## 3.5 Skyddsföreskrifter för vattenskyddsområden

I Borlänge kommun finns det idag tre vattenskyddsområden, Lennhedens vattenskyddsområde (Länsstyrelsen tog beslut om 2018-08-23 och trädde i kraft 2018-09-23), Föreskrifter för Tjärna vattentäkt (beslut fastställdes 1978 ska uppdateras) och Föreskrifter om skyddsområde för grundvattentäkten Frostbrunnsdalen (20 FS 1992:16) (beslut fastställdes 1991-03-14). Föreskrifterna kan innebära högre krav på de enskilda avloppen än vad gällande lagstiftning kräver.

## 3.6 Tidigare Läns gemensamma riktlinjer för enskilda avlopp

2009 beslutade Dalarnas läns alla miljöchefer om riktlinjer för enskilda avlopp. Detta dokument ersätter det styrdokumentet. Denna riktlinje går in mer i detalj i kommunövergripande skyddsnivåer och bedömningar.

## 4. Skyddsnivåer i Borlänge kommun

Skyddsnivåer i Borlänge kommun har fastställts enligt de lokala förutsättningarna enligt Havs- och vattenmyndighetens allmänna råd och vägledning. Här nedan förklarar tabellen de generella kraven på de olika skyddsnivåerna.

### 4.1 Generella krav i olika skyddsnivåer enligt Hav och vattenmyndighetens allmänna råd

<p><b>Normal skyddsnivå<sup>a</sup></b></p> <p><b>HÄLSOSKYDD</b></p> <p><b>A.</b> Utsläpp av avloppsvatten medverkar inte till en väsentligt ökad risk för smitta eller annan olägenhet, t.ex. lukt, där människor kan utsättas för det, t ex genom förorening av dricksvatten, grundvatten eller badvatten.</p> <p><b>B.</b> Den hantering av restprodukter från avloppsanläggningen som äger rum på fastigheten, kan skötas på ett hygieniskt acceptabelt sätt.</p>	<p><b>Normal skyddsnivå<sup>a</sup></b></p> <p><b>MILJÖSKYDD</b></p> <p><b>A.</b> Teknik som begränsar användningen av vatten används, till exempel vattensnåla armaturer.</p> <p><b>B.</b> Fosfatfria tvättmedel och hushållskemikalier används.</p> <p><b>C.</b> Avloppsanläggningen kan förväntas uppnå <i>minst 90 % reduktion av organiska ämnen (BOD<sub>7</sub>)</i>.</p> <p><b>D.</b> Avloppsanläggningen kan förväntas uppnå <i>minst 70 % reduktion av fosfor</i>.</p> <p><b>E.</b> Avloppsanläggningen möjliggör återvinning av näringsämnen ur avloppsfraktioner eller andra restprodukter.</p> <p><b>F.</b> Åtgärder vidtas för att minimera risk för smitta eller annan olägenhet för djur.</p>
<p><b>Hög skyddsnivå<sup>b</sup></b></p> <p>Utöver <b>A – B.</b></p> <p><b>HÄLSOSKYDD</b></p> <p><b>C.</b> Ytterligare skyddsåtgärder utöver den huvudsakliga reningen i anläggningen vidtas. Exempelvis kan det finnas behov av att förbjuda vissa utsläpp, att göra utsläppspunkten mer svårtillgänglig, att öka anläggningens robusthet eller att lägga till reningssteg som ytterligare minskar föroreningsinnehållet, ökar uppehållstiden, utjämnar varierande flöden eller tar emot eventuellt bräddat vatten.</p>	<p><b>Hög skyddsnivå<sup>b</sup></b></p> <p>Utöver <b>A – C, E och F.</b></p> <p><b>MILJÖSKYDD</b></p> <p><b>D.</b> Avloppsanläggningen kan förväntas uppnå <i>minst 90 % reduktion av fosfor</i>.</p> <p><b>G.</b> Avloppsanläggningen kan förväntas uppnå <i>minst 50 % reduktion av kväve</i>. Vid en bedömning i det enskilda fallet av vilket krav som ska ställas på kvävereduktion bör hänsyn tas till om de kommunala reningsverken i området saknar eller har särskilda krav på kvävereduktion, samt om nitrathalterna i grundvattnet är låga.</p>

## 4.2 Hög skyddsnivå i Borlänge kommun

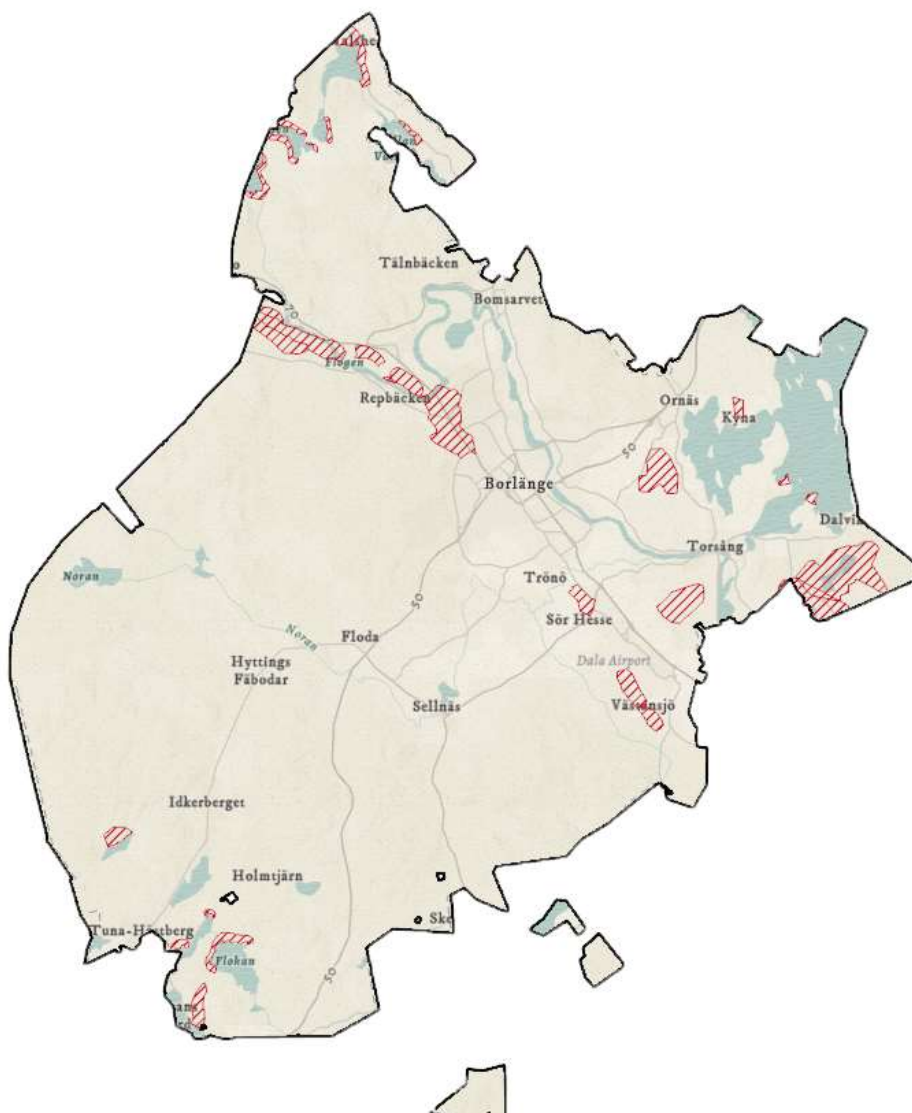
Denna tabell sammanfattar de områden där det är hög skyddsnivå och det går att avläsa i vilka områden det är hög skyddsnivå för hälsoskydd respektive miljöskydd.

Område, sjö, vattendrag	Hög skyddsnivå		Kriterier för hög skyddsnivå
	hälsoskydd	miljöskydd	
Stränderna vid Färjenäs	x		Enskilda vattentäkter, mark genomsläpplig & omvandlingsområden.
Valsansjöarna	x	x	Enskilda vattentäkter, badplats., klarvattensjöar, mark genomsläpplig & omvandlingsområden
Finnäset	x		Enskilda vattentäkter & omvandlingsområden
Kyna, norr om järnvägen	x		Enskilda vattentäkter & omvandlingsområden
Spånsans fåbodar	x		Enskilda vattentäkter.
Långsjön Romme	x	x	Känsligt ytvatten (åsgropssjö), badplats & omvandlingsområde.
Milsbosjöarna, Dalsjön & Holmsjöarna.		x	Näringsbelastade vatten.
Västansjön, Långsjön + Lennheden, med Duvtjärn, Gröntjärn & Kalven. Havtrollet, Långsjön + Färjenäs med Grantjärn & Lisselsjön		x	Känsliga ytvatten (åsgropssjöar).
Gimmen, Issan, Sångan, Vittsjön & Långsjön Tuna-Hästberg		x	Klarvattensjöar med höga naturvärden.
Vattenskyddsområden: Frostbrunnsdalen, Lennheden & Tjärna.	x		Vattenskyddsområden



### 4.3 Karta över hög skyddsnivå för både hälsoskydd och miljöskydd.

Sammanställande karta över områden med hög skyddsnivå för både hälsoskydd och miljöskydd i Borlänge kommun. Se rött raster.



### 4.4 Övriga bedömningar om hög skyddsnivå i Borlänge kommun

Vid strandnära tomter upp till 50 meter från strandkant bedöms anläggningen ha en hög skyddsnivå för miljöskydd och hälsoskydd och ansökta anläggningar ska anpassas därefter. Älvens strandkant kan vara ett undantag för hälsoskydd-nivå, det är generellt hög skyddsnivå nära älven om det finns badplats i nära anslutning.

Där det finns kommunalt dricksvatten bedöms skyddsnivån för hälsoskydd som normal, men finns det bad plats i nära anslutning blir skyddsnivån hög.

Avrinningsområden från hårt näringsbelastade sjöar kan i enskilda fall bedömas som hög skyddsnivå för miljöskydd längre från strandkant än 50 meter, denna bedöms utifrån det enskilda fallet och förutsättningar på platsen.

### Bilaga: Bedömningsgrunder för enskilda avlopp i Borlänge kommun

# Bilaga: Bedömningsgrunder för enskilda avlopp

## 1.1 Grävattenfilter

Grävattenfilter är en teknisk lösning som endast klarar BDT-vatten och en begränsad kapacitet gällande vattenmängd. En regelbunden skötsel krävs. Sökande behöver redovisa att anläggningen klarar belastningen från hushållet. En bedömning görs i varje enskilt fall utifrån val av fabrikat, belastning och platsens lämplighet.

Exempel då grävattenfilter kan godkännas:

- Fritidsboende med lågt nyttjande
- Enkel standard
- Få VA-installationer
- Låg vattenförbrukning
- Fastigheten har ingen vattentoalett

## 1.2 Grundvattenrör

Miljökontoret rekommenderar installation av grundvattenrör vid nyanläggning av ett enskilt avlopp på de fastigheter där vattenflödet i mark är mycket ojämnt under året och/eller för att mäta grundvattenyta inför en installation. Ett installerat grundvattenrör ger möjlighet att kontrollera grundvattennivån vid olika årstider och utgör en kontrollpunkt för fastighetsägaren. Bedömning om grundvattenrör ska installeras sker i varje enskilt fall.

## 1.3 Markbädd

En markbädd antingen med moduler eller traditionellt uppbyggd godkänns i Borlänge kommun i områden med normal skydds nivå. För hög skydds nivå för miljö ska anläggningen kompletteras med extra fosforering. För hög skydds nivå för hälsoskydd kan anläggningen behöva kompletteras med smittskyddande teknisk lösning.

## 1.4 Minireningsverk

Vid tillstånd till minireningsverk ställs krav på att service av anläggningen ska ske minst 1 gång per år, exempelvis genom serviceavtal. Kvittblivning av renat spillvatten ska ske via täckt dike (resorptionsdike). Undantag kan ske i vissa särskilda fall.

## 1.5 Bedömningsgrund vid nyetablering av bebyggelse

Om nyetablering ligger utanför befintligt verksamhetsområde, för spill- och dricksvatten, följs kommunens VA-plan (KF 2020-03-26) för bedömning. Tillstånd i dessa områden tidsbegränsas till dess att fastigheterna kan ansluta till kommunalt spillvattennät.

## 1.6 Sluten tank

Sluten tank för WC-vatten godkänns av miljökontoret. Omhändertagande av Bad- Disk Tvätt-vattnet kan då lösas med markbaserad lösning eller grävattenfilter. Avlopp till sluten tank från Bad- Disk- Tvättvatten och WC accepteras generellt inte som en slutlig lösning. Nivåalarm ska alltid installeras i en sluten tank.